

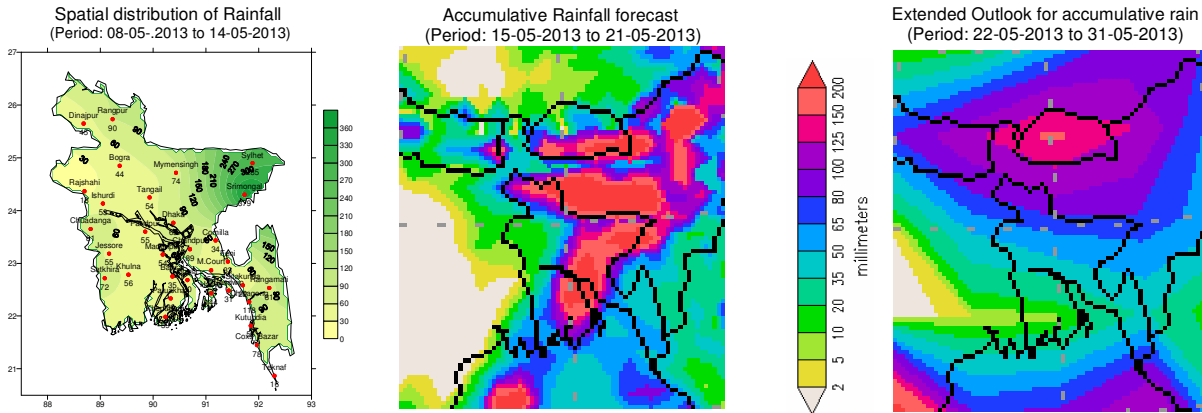


Government of the Peoples' Republic of Bangladesh  
Bangladesh Meteorological Department  
(Agro-meteorology Division)  
**Meteorological Complex, Agargaon, Dhaka-1207.**

Agm-3 (2)/2013/ 19

Issue date: 15-05-2013

**Forecast for the period: 15.05.2013 to 21.05.2013**



**Highlights:**

Country average of bright sunshine hour was 4.94 hours per day during the last week.

Country average of free water loss during the previous week was averaged 3.51 mm per day.

**Weather forecast and Advisory for the period of 15.05.2013 to 21.05.2013.**

Bright sunshine hour is expected to be between 4.50 to 5.50 hrs per day during this week.

Average of free water loss during the next week is expected to be between 3.25 mm to 4.25 mm per day.

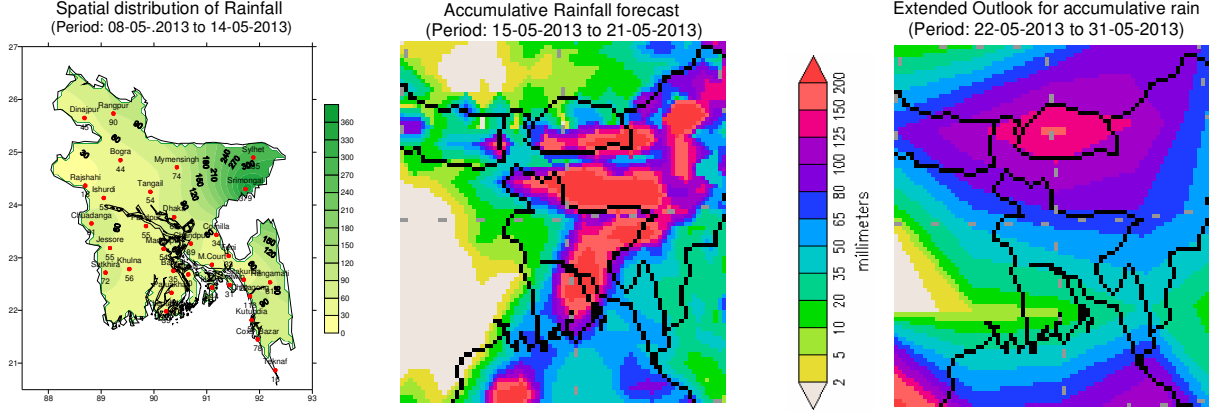
- The Cyclonic Storm "MAHASSEN" (with ECP 996 HPA) over west central Bay and adjoining east central Bay moved slightly north-eastwards over the same area. It is likely to intensify further and move in a north-north-easterly direction and it may cross Bangladesh coast by tomorrow.
- Under the influence of cyclonic storm "MAHASSEN" moderate (10-22mm) to moderately heavy (22-44mm) rain/ thunder showers accompanied by temporary gusty/squally wind speed 75-85 kph or more may occur at many places over Chittagong, Barisal and Khulna divisions and few places elsewhere over the country with a chance of heavy (44-88mm) to very heavy (>88mm) falls at places of coastal area during the first half of this period.
- Weather may remain mainly dry with partly cloudy sky with a chance of isolated rain/t. showers at one or two places over the country during the second half of this period.
- Slight fall in day and night temperature is expected over the country during first half of this and slight rise in day and night temperature is expected over the country during the second half of this period.
- Farmers are requested to take necessary action to save their crops from adverse impact of cyclonic storm "MAHASSEN" through consulting with local agriculture officials.

(Md. Shameem Hassan Bhuiyan)  
Meteorologist  
For Director  
Phone: 8130305(Office)

N.B-Visit Website – [www.bmd.gov.bd](http://www.bmd.gov.bd) for digital map of weekly rainfall forecast.

## Bangla Version

পূর্বাভাস, সময়: ১৫-০৫-২০১৩ থেকে ২১-০৫-২০১৩



### প্রধান বৈশিষ্ট্য সমূহঃ-

গত সপ্তাহে দেশের দৈনিক উজ্জ্বল সূর্যকিরণ কালের গড় ৪.৯৪ ঘন্টা ছিল।

গত সপ্তাহে দেশের দৈনিক বাষ্পীভবনের গড় ৩.৫১ মিঃ মিঃ ছিল।

### আবহাওয়া পূর্বাভাসঃ-১৫-০৫-২০১৩ থেকে ২১-০৫-২০১৩ ইং পর্যন্ত।

এ সপ্তাহে দৈনিক উজ্জ্বল সূর্য কিরণ কাল ৪.৫০ থেকে ৫.৫০ ঘন্টার মধ্যে থাকতে পারে।

আগামী সপ্তাহের বাষ্পীভবনের দৈনিক গড় মান ৩.২৫ মিঃমিঃ থেকে ৪.২৫ মিঃমিঃ থাকতে পারে।

- পশ্চিম মধ্য বঙ্গোপসাগর এবং তৎসংলগ্ন পূর্ব মধ্য বঙ্গোপসাগরে অবস্থানরত ঘূর্ণিঝড় “মহাসেন” একই এলাকায় উত্তর পূর্ব দিকে ধীরে ধীরে অগ্রসর হচ্ছে। পরবর্তীতে এটি আরও জোরদার হয়ে উত্তর উত্তর-পূর্ব দিকে অগ্রসর হতে পারে এবং আগামীকাল সকালে বাংলাদেশ উপকূল অতিক্রম করতে পারে।
- এ সময়ের প্রথমার্ধে ঘূর্ণিঝড় “মহাসেন” এর প্রভাবে চট্টগ্রাম, বরিশাল ও খুলনা বিভাগের অনেক স্থানে এবং দেশের অন্যত্র কিছু স্থানে ঘন্টায় ৭৫-৮৫ কিঃমিঃ বা আরও অধিক বেগে অস্থায়ী ভাবে দমকা অথবা ঝড়ো হাওয়াসহ মাঝারী (১০-২২মিঃমিঃ) থেকে মাঝারী ধরনের ভারী (২২-৪৪ মিঃমিঃ) বৃষ্টি অথবা বজ্র বৃষ্টি হতে পারে। সেই সাথে উপকূলীয় এলাকার কোথাও কোথাও ভারী (৪৪-৮৮ মিঃমিঃ) থেকে অতি ভারী (>৮৮) মিঃমিঃ বর্ষণের সম্ভাবনা রয়েছে।
- এ সময়ের দ্বিতীয়ার্ধে আকাশ আংশিক মেঘলাসহ আবহাওয়া প্রধানতঃ শুষ্ক থাকতে পারে। সেই সাথে দেশের দু’ এক স্থানে বিক্ষিপ্ত ভাবে বৃষ্টি অথবা বজ্রবৃষ্টির সম্ভাবনা রয়েছে।
- এ সময়ের প্রথমার্ধে দিন ও রাতের তাপমাত্রা সামান্য হ্রাস পেতে পারে এবং দ্বিতীয়ার্ধে সামান্য বৃদ্ধি পেতে পারে।
- ঘূর্ণিঝড় “মহাসেন” বিরূপ প্রভাব থেকে ফসল রক্ষার্থে স্থানীয় কৃষি কর্মকর্তাদের সাথে পরামর্শ ক্রমে প্রয়োজনীয় ব্যবস্থা গ্রহণের জন্য কৃষকগণকে অনুরোধ করা যাচ্ছে।

(মোঃ শামীম হাসান ভূঁইয়া)

আবহাওয়াবিদ

পরিচালকের পক্ষে

ফোনঃ ৮১৩০৩০৫(দপ্তর)

বিঃ দ্রঃ- পূর্বাভাসের ডিজিটাল map দেখতে visit করুন- [www.bmd.gov.bd](http://www.bmd.gov.bd)

**Short Weather Description, Period: 08.05.2013 to 14.05.2013**

Light to heavy rainfall was recorded over the country during the period.

Maximum rainfall 379 mm was recorded at Srimongal in Sylhet division which was 357% above normal and minimum rainfall 16 mm was recorded at Teknaf in Chittagong division which 60% below normal.

Highest maximum temperature was recorded in Dhaka Division 26.6-35.1°C Chittagong Division 27.4

-34.6°C, Sylhet Division 23.8-33.1°C, Rajshahi Division 29.0-37.4°C, Rangpur Division 27.4-33.0°C Khulna Division 34.0-38.5°C and Barisal Division 30.9-34.4°C.

Extreme maximum temperature was recorded at Faridpur in Dhaka Division 35.1°C, at M.court in Chittagong Division 34.6°C, at Srimongal in Sylhet Division 33.1°C, at Rajshahi & Ishurdi in Rajshahi Division 37.4°C, at Dinajpur in Rangpur Division 33.0°C, at Chuadanga in Khulna 38.5°C and at Khepupara in Barisal Division 34.4°C.

Lowest minimum temperature was recorded in Dhaka Division 21.0-28.5°C, Chittagong Division 19.6-28.0°C, Sylhet Division 19.6-22.4°C, Rajshahi Division 21.5-28.0°C, Rangpur Division 19.5-24.3°C, Khulna Division 21.2-29.0°C and Barisal Division 22.0-28.4°C

Extreme minimum temperature was recorded at Mymensingh in Dhaka Division 21.0°C, at Rangamati in Chittagong Division 19.6°C, at Srimongal in Sylhet Division 19.6°C, at Ishurdi & Bogra in Rajshahi Division 21.5°C, at Rangpur in Rangpur division 19.5°C, at Khulna in Khulna Division 21.2 °C and at Bhola in Barisal Division 22.0°C.

**Rainfall analysis and average temperature: -**

Name of the Divisions	Name of the Stations	Total Rainfall in (mm)	Normal Rainfall in (mm)	Deviation in %	Total Rainy days	Average Max Humidity in %	Average Min Humidity in %	Average Max. temp in °C	Average Normal Max. temp in °C	Average Min. temp in °C	Average Normal Min. temp in °C
Dhaka	Dhaka	69	59	17	07	092	064	32.8	33.5	24.8	24.4
	Mymensingh	74	69	7	06	094	074	28.9	32.0	22.0	23.4
	Faridpur	55	45	22	04	095	068	034	33.8	025	24.3
	Madaripur	54	51	6	04	095	065	33.9	34.0	24.2	24.5
	Tangail	54	49	10	05	094	065	033	33.5	023	23.9
Chittagong	Chittagong	118	81	46	**	**	**	**	32.3	**	24.7
	Sitakunda	22	56	-61	02	**	**	**	32.6	**	24.5
	Rangamati	81	61	33	05	**	**	**	33.2	**	23.7
	Cox'sBazar	78	41	90	04	**	**	**	33.0	**	25.2
	Teknaf	16	40	-60	002	**	**	**	32.5	**	25.2
	Hatiya	144	56	157	04	094	072	31.6	32.3	24.2	24.7
	Sandwip	31	69	-55	02	094	071	31.9	31.5	25.2	24.7
	Kutubdia	55	37	49	03	097	070	32.2	32.6	25.6	25.3
	Feni	33	76	-57	06	097	068	31.9	32.6	23.8	24.3
	M.Court	53	59	-10	03	082	070	033	32.7	024	24.8
	Chandpur	89	53	68	04	093	069	033	33.2	025	24.6
	Comilla	34	63	-46	06	**	**	**	32.8	**	23.9
Sylhet	Sylhet	285	112	154	06	096	074	028	31.2	021	22.7
	Srimongal	379	83	357	06	100	054	031	32.6	021	22.9
Rajshahi	Rajshahi	18	31	-42	01	097	053	35.3	35.2	24.1	24.3
	Bogra	44	39	13	03	**	**	**	33.3	**	23.8
	Ishurdi	53	40	33	03	**	**	**	34.6	**	24.0
Rangpur	Rangpur	90	47	91	05	**	**	**	32.1	**	23.1
	Dinajpur	45	32	39	03	096	050	30.5	32.9	22.6	22.9
Khulna	Khulna	56	36	57	03	070	059	34.8	34.8	25.4	25.0
	Jessore	55	35	57	04	**	**	**	35.7	**	24.8
	Chuadanga	81	23	252	05	093	060	35.8	36.1	24.1	25.2
	Satkhira	72	28	156	04	098	059	035	35.3	025	25.5
Barisal	Barisal	35	47	-26	05	095	070	33.0	33.5	25.0	24.8
	Bhola	30	48	-37	04	094	067	032	33.1	025	25.1
	Patuakhali	30	65	-54	05	096	071	033	33.4	026	25.2
	Khepupara	39	79	-51	03	096	063	033	33.0	026	25.6

N.B. Analyses contained in this bulletin are based on preliminary un-checked data. \*\* Data not received. \*\*\* Data not available.