



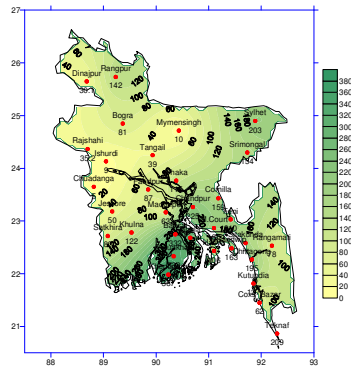
Government of the Peoples' Republic of Bangladesh  
Bangladesh Meteorological Department  
(Agro-meteorology Division)  
**Meteorological Complex, Agargaon, Dhaka-1207.**

Agm-3 (2)/2013/ 20

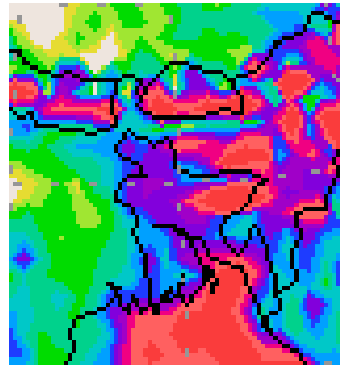
Issue date: 22-05-2013

**Forecast for the period: 22.05.2013 to 31.05.2013**

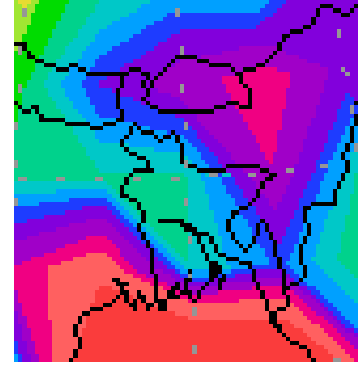
Spatial distribution of Rainfall  
(Period: 15-05-2013 to 21-05-2013)



Accumulative Rainfall forecast  
(Period: 22-05-2013 to 31-05-2013)



Extended Outlook for accumulative rain  
(Period: 01-06-2013 to 07-06-2013)



**Highlights:**

Country average of bright sunshine hour was 3.18 hours per day during the last week.

Country average of free water loss during the previous week was averaged 3.16 mm per day.

**Weather forecast and Advisory for the period of 22.05.2013 to 31.05.2013.**

Bright sunshine hour is expected to be between 3.0 to 4.0 hrs per day during this week.

Average of free water loss during the next week is expected to be between 2.75 mm to 3.75 mm per day.

- A low lies over Bihar and adjoining area extending its trough to North Bay.
- Light (4-10 mm) to moderate (10-22 mm) rain with thunder shower may occur at most places over the country with a chance of isolated moderately heavy (22-44 mm) to heavy (44-88 mm) rain/thunder showers accompanied by temporary gusty/squally wind speed 45-60 km per hour or more may occur at Barisal, Chittagong and Sylhet divisions during this period.
- Day and night temperature may remain nearly unchanged over the country during this period.
- Fish farmers of Barisal, Patuakhali and Chittagong divisions are requested to install net to protect over flow of fish from the farms due to heavy rain.

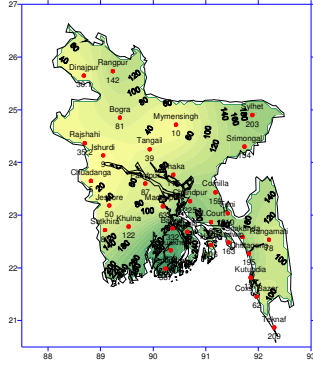
(Mahnaz Khan)  
Deputy Director  
For Director  
Phone: 8130305(Office)

N.B-Visit Website – [www.bmd.gov.bd](http://www.bmd.gov.bd) for digital map of weekly rainfall forecast.

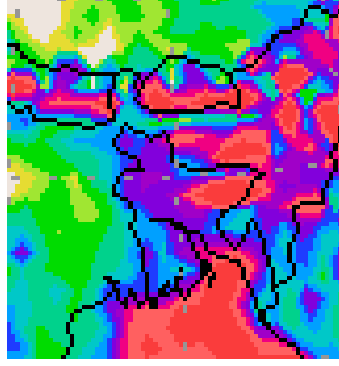
## Bangla Version

পূর্বাভাস, সময়: ২২-০৫-২০১৩ থেকে ৩১-০৫-২০১৩

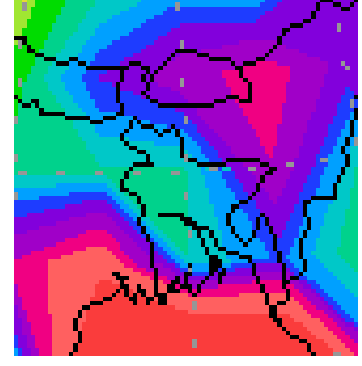
Spatial distribution of Rainfall  
(Period: 15-05-2013 to 21-05-2013)



Accumulative Rainfall forecast  
(Period: 22-05-2013 to 31-05-2013)



Extended Outlook for accumulative rain  
(Period: 01-06-2013 to 07-06-2013)



### প্রধান বৈশিষ্ট্য সমূহঃ-

গত সপ্তাহে দেশের দৈনিক উজ্জ্বল সূর্যকিরণ কালের গড় ৩.১৮ ঘন্টা ছিল।

গত সপ্তাহে দেশের দৈনিক বাষ্পীভবনের গড় ৩.১৬ মিঃ মিঃ ছিল।

### আবহাওয়া পূর্বাভাসঃ-২২-০৫-২০১৩ থেকে ৩১-০৫-২০১৩ ইং পর্যন্ত।

এ সপ্তাহে দৈনিক উজ্জ্বল সূর্য কিরণ কাল ৩.০০ থেকে ৪.০০ ঘন্টার মধ্যে থাকতে পারে।

আগামী সপ্তাহের বাষ্পীভবনের দৈনিক গড় মান ২.৭৫ মিঃমিঃ থেকে ৩.৭৫ মিঃমিঃ থাকতে পারে।

- একটি লঘু চাপ বিহার ও তৎসংলগ্ন এলাকায় অবস্থান করছে এবং এর বর্ধিতাংশটি উত্তর বঙ্গোপসাগর পর্যন্ত বিস্তৃত।
- এ সময়ে দেশের অধিকাংশ স্থানে হালকা (০৪-১০ মিঃমিঃ) থেকে মাঝারী (১০-২২ মিঃমিঃ) ধরনের বৃষ্টি/বজ্র বৃষ্টি হতে পারে। সেই সাথে বরিশাল, চট্টগ্রাম ও সিলেট বিভাগে বিক্ষিপ্তভাবে ঘন্টায় ৪৫-৬০ কিঃমিঃ বা আরও অধিক বেগে অস্থায়ী ভাবে দমকা অথবা ঝড়ো হাওয়াসহ মাঝারী ধরনের ভারী (২২-৪৪ মিঃমিঃ) থেকে ভারী (৪৪-৮৮ মিঃমিঃ) বৃষ্টি অথবা বজ্র বৃষ্টি হতে পারে।
- এ সময়ে দিন ও রাতের তাপমাত্রা অপরিবর্তিত থাকতে পারে।
- বরিশাল ও পটুয়াখালী বিভাগের মৎস্য খামারীগণকে ভারী বর্ষনের কারণে সৃষ্ট প্লাবন হতে খামারের মৎস্য রক্ষার্থে জাল সংযোজনের জন্য অনুরোধ করা যাচ্ছে।

*(Signature)*

(মাহুজ খান)

উপ-পরিচালক

পরিচালকের পক্ষে

ফোনঃ ৮১৩০৩০৫(দপ্তর)

বিঃ দ্রঃ- পূর্বাভাসের ডিজিটাল map দেখতে visit করুন- [www.bmd.gov.bd](http://www.bmd.gov.bd)

**Short Weather Description, Period: 15.05.2013 to 21.05.2013**

Under the influence of ``MAHASEN'' light to heavy rainfall was recorded over the country during the period.

Maximum rainfall 387 mm was recorded at Khepupara in Barisal division which was 630 % above normal and minimum rainfall 5 mm was recorded at Chuadanga in Khulna division which 86% below normal.

Highest maximum temperature was recorded in Dhaka Division 24.5-34.2°C Chittagong Division 23.8-34.5°C, Sylhet Division 25.-34.5°C, Rajshahi Division 30.5-35.0°C, Rangpur Division 29.2-34.5°C Khulna Division 28.0-35.6°C and Barisal Division 23.3-33.8°C.

Extreme maximum temperature was recorded at Dhaka & Tangail in Dhaka Division 34.2°C, at Cox's Bazar in Chittagong Division 34.5°C, at Sylhet in Sylhet Division 34.5°C, at Rajshahi in Rajshahi Division 35.0°C, at Dinajpur in Rangpur Division 34.5°C, at Khulna in Khulna 35.6°C and at Khepupara in Barisal Division 33.8°C.

Lowest minimum temperature was recorded in Dhaka Division 21.0-27.5°C, Chittagong Division 21.2-28.4°C, Sylhet Division 19.5-24.9°C, Rajshahi Division 21.1-26.4°C, Rangpur Division 20.5-25.1°C, Khulna Division 20.8-26.0°C and Barisal Division 21.6-27.1°C

Extreme minimum temperature was recorded at Tangail in Dhaka Division 21.0°C, at Comilla in Chittagong Division 21.2°C, at Srimongal in Sylhet Division 19.5°C, at Bogra in Rajshahi Division 21.1°C, at Dinajpur in Rangpur division 20.5°C, at Chuadanga in Khulna Division 20.8 °C and at Patuakhali & Bhola in Barisal Division 21.6°C.

**Rainfall analysis and average temperature: -**

Name of the Divisions	Name of the Stations	Total Rainfall in (mm)	Normal Rainfall in (mm)	Deviation in %	Total Rainy days	Average Max Humidity in %	Average M in Humidity in %	Average Max. temp in °C	Average Normal Max. temp in °C	Average Min. temp in °C	Average Normal Min. temp in °C
Dhaka	Dhaka	115	65	77	06	092	070	31.2	33.4	24.1	24.7
	Mymensingh	10	67	-85	02	**	**	**	32.0	**	24.1
	Faridpur	87	58	50	05	**	**	**	33.6	**	24.4
	Madaripur	63	45	40	06	098	065	31.0	33.9	23.2	24.7
	Tangail	39	49	-20	02	**	**	**	32.9	**	24.0
Chittagong	Chittagong	195	67	191	04	031	061	025	32.4	025	24.9
	Sitakunda	**	95	***	**	**	**	**	32.5	**	24.7
	Rangamati	78	69	13	05	095	056	032	33.0	024	24.1
	Cox'sBazar	62	69	-10	04	095	071	032	32.7	025	25.4
	Teknaf	209	73	186	005	**	**	**	32.0	**	25.5
	Hatiya	106	60	77	03	097	070	30.2	32.2	24.6	25.4
	Sandwip	163	69	136	05	095	077	30.7	31.6	24.5	24.9
	Kutubdia	127	75	69	04	090	074	31.2	32.1	25.3	25.5
	Feni	210	84	150	06	**	**	**	32.6	**	24.7
	M.Court	180	70	157	04	088	074	031	32.8	025	25.1
	Chandpur	225	57	295	06	097	094	031	33.1	025	24.7
	Comilla	159	71	124	05	**	**	**	32.7	**	24.3
Sylhet	Sylhet	203	131	55	07	**	**	**	31.3	**	23.0
	Srimongal	154	88	75	04	098	060	031	32.5	023	23.3
Rajshahi	Rajshahi	35	31	14	03	097	056	34.1	34.9	24.2	24.5
	Bogra	81	42	93	03	096	061	033	33.4	024	24.1
	Ishurdi	9	35	-74	03	**	**	**	34.5	**	24.2
Rangpur	Rangpur	142	63	125	04	**	**	**	31.7	**	23.3
	Dinajpur	30	47	-36	05	096	057	31.9	32.5	23.2	23.2
Khulna	Khulna	122	44	177	06	100	061	32.8	34.5	24.0	25.4
	Jessore	50	36	39	07	095	067	033	35.6	024	25.0
	Chuadanga	5	36	-86	02	094	067	33.2	35.6	24.3	25.0
	Satkhira	80	29	176	07	**	**	**	35.5	**	25.7
Barisal	Barisal	332	38	774	07	096	077	30.8	33.3	24.3	25.0
	Bhola	300	51	488	05	**	**	**	32.7	**	25.2
	Patuakhali	332	57	482	06	098	079	031	33.2	024	25.5
	Khepupara	387	53	630	07	100	065	032	32.7	025	25.8

N.B. Analyses contained in this bulletin are based on preliminary un-checked data. \*\* Data not received. \*\*\* Data not available.