

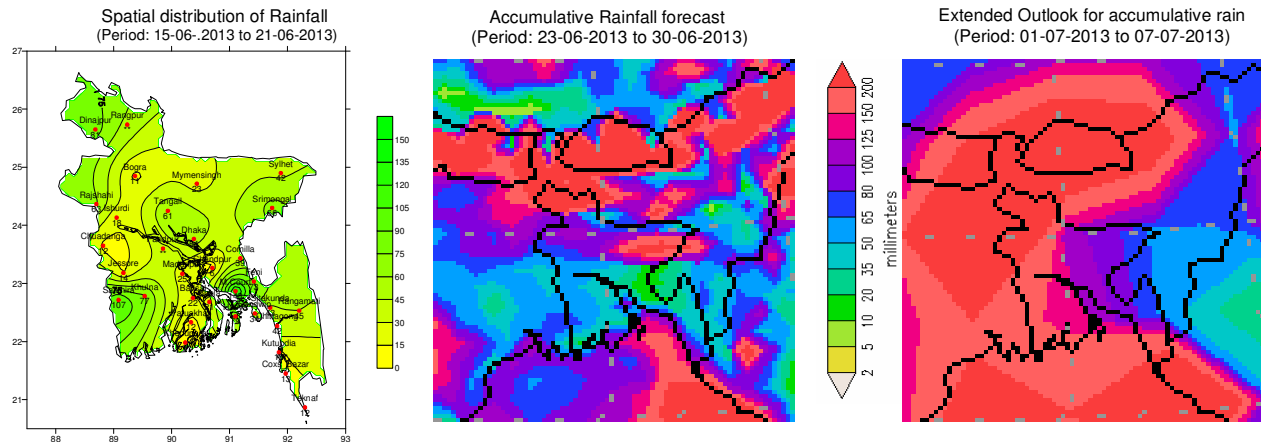


Government of the People's Republic of Bangladesh
Bangladesh Meteorological Department
(Agro-meteorology Division)
Meteorological Complex, Agargaon, Dhaka-1207.

Agm-3 (2)/2013/ 24

Issue date: 23-06-2013

Forecast for the period: 23.06.2013 to 30.06.2013



Highlights:

Country average of bright sunshine hour was 7.28 hours per day during the last week.

Country average of free water loss during the previous week was averaged 4.45 mm per day.

Weather forecast and Advisory for the period of 23.06.2013 to 30.06.2013.

Bright sunshine hour is expected to be between 5.75 to 6.75 hrs per day during this week.

Average of free water loss during the next week is expected to be between 3.5 mm to 4.5 mm per day.

- A low lies over Northwest Bay and adjoining area. Axis of monsoon trough runs through Rajasthan, Haryana, Uttar Pradesh, Bihar, Gangetic West Bengal, the centre of the low and thence north eastwards to Assam across south eastern part of Bangladesh. Monsoon is fairly active over Bangladesh and moderate elsewhere over North Bay.
- Light (4-10mm) to moderate (10-22mm) rain/ thunder showers accompanied by temporary gusty/squally wind may occur at many places over Sylhet, Rangpur, Barisal and Chittagong divisions and few places elsewhere over the country with a chance of isolated moderately heavy (22mm-44mm) falls at places during this period.
- Slight fall in day and night temperature are expected over the country during this period.

(Mahnaz Khan)

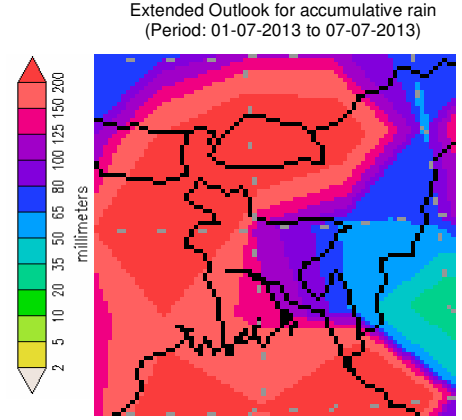
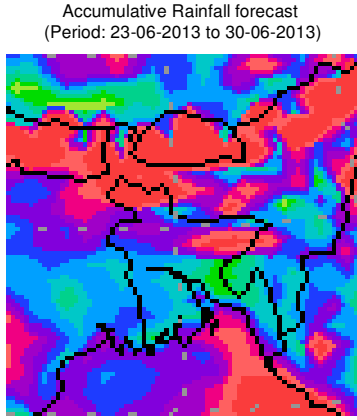
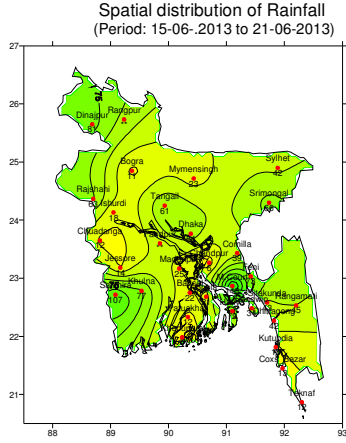
Deputy Director

For Director

Phone: 8130305(Office)

Bangla Version

পূর্বাভাস, সময়: ২৩-০৬-২০১৩ থেকে ৩০-০৬-২০১৩



প্রধান বৈশিষ্ট্য সমূহঃ-

গত সপ্তাহে দেশের দৈনিক উজ্জ্বল সূর্যকিরণ কালের গড় ৭.২৮ ঘন্টা ছিল।

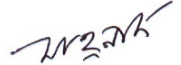
গত সপ্তাহে দেশের দৈনিক বাষ্পীভবনের গড় ৪.৪৫ মিঃ মিঃ ছিল।

আবহাওয়া পূর্বাভাসঃ-২৩-০৬-২০১৩ থেকে ৩০-০৬-২০১৩ ইং পর্যন্ত।

এ সপ্তাহে দৈনিক উজ্জ্বল সূর্য কিরণ কাল ৫.৭৫ থেকে ৬.৭৫ ঘন্টার মধ্যে থাকতে পারে।

আগামী সপ্তাহের বাষ্পীভবনের দৈনিক গড় মান ৩.৫ মিঃমিঃ থেকে ৪.৫ মিঃমিঃ থাকতে পারে।

- একটি মৌসুমী লঘুচাপ উত্তর-পশ্চিম বঙ্গোপসাগর ও তৎসংলগ্ন এলাকায় বিরাজ করছে। মৌসুমী অক্ষের লঘুচাপের বর্ধিতাংশটি রাজস্থান, হরিয়ানা, উত্তর প্রদেশ, বিহার, গাঙ্গেয় পশ্চিমবঙ্গ এবং লঘুচাপের কেন্দ্র দিয়ে উত্তর-পূর্ব দিক হতে আসাম হয়ে বাংলাদেশের দক্ষিন-পূর্বাঞ্চল পর্যন্ত বিস্তৃত রয়েছে।
- বাংলাদেশের উপর মৌসুমী বায়ুপ্রবাহ মোটামুটি সক্রিয় এবং উত্তর বঙ্গোপসাগরে মাঝারী রয়েছে।
- এ সময়ের সিলেট, রংপুর, বরিশাল ও চট্টগ্রাম বিভাগের অনেক স্থানে এবং দেশের অন্যত্র কিছু কিছু স্থানে অস্থায়ী ভাবে দমকা অথবা ঝড়ো হাওয়াসহ হালকা (৪-১০) থেকে মাঝারী (১০-২২মিঃমিঃ) ধরনের বৃষ্টি অথবা বজ্র বৃষ্টি হতে পারে সেই সাথে দেশের দু'এক স্থানে বিক্ষিপ্ত ভাবে মাঝারী ধরনের ভারী (২২-৪৪ মিঃ মিঃ) বর্ষণ হতে পারে।
- এ সময়ে দিন ও রাতের তাপমাত্রা সামান্য হ্রাস পেতে পারে।


(মাহনাজ খান)
উপ-পরিচালক
পরিচালকের পক্ষে
ফোনঃ ৮১৩০৩০৫(দপ্তর)

বিঃ দ্রঃ- পূর্বাভাসের ডিজিটাল map দেখতে visit করুন- www.bmd.gov.bd

Short Weather Description, Period: 15.06.2013 to 21.06.2013

Light to heavy rainfall was recorded over the country during the period.

Maximum rainfall 143 mm was recorded at M. court in Chittagong division which was 12 % below normal and minimum rainfall 5 mm was recorded at Khepupara in Barisal division which 97 % below normal.

Highest maximum temperature was recorded in Dhaka Division 32.6-37.1°C Chittagong Division 32.0-36.1°C, Sylhet Division 33.1-35.9°C, Rajshahi Division 33.6-37.4°C, Rangpur Division 30.6-36.6°C Khulna Division 32.0-37.0°C and Barisal Division 32.0-36.0°C.

Extreme maximum temperature was recorded at Tangail in Dhaka Division 37.1°C, at Sandwip in Chittagong Division 36.1°C, at Sylhet in Sylhet Division 35.9°C, at Rajshahi in Rajshahi Division 37.4°C, at Dinajpur in Rangpur Division 36.6°C, at Khulna in Khulna 37.0°C and at Barisal in Barisal Division 36.0°C.

Lowest minimum temperature was recorded in Dhaka Division 25.5-29.3°C, Chittagong Division 25.0-28.5°C, Sylhet Division 24.0-26.9°C, Rajshahi Division 25.0-28.0°C, Rangpur Division 24.6-28.6°C, Khulna Division 25.0-28.9°C and Barisal Division 26.4-28.6°C

Extreme minimum temperature was recorded at Tangail in Dhaka Division 24.5°C, at Sandwip in Chittagong Division 25.0°C, at Sylhet in Sylhet Division 24.0°C, at Rajshahi in Rajshahi Division 25.0°C, at Rangpur in Rangpur division 24.6°C, at Satkhira in Khulna Division 25.0°C and at Khepupara in Barisal Division 26.4°C.

Rainfall analysis and average temperature: -

Name of the Stations	Total Rainfall in (mm)	Normal Rainfall in (mm)	Deviation in %	Total Rainy days	Average Max Humidity in %	Average Min Humidity in %	Average Max. temp in °C	Average Normal Max. temp in °C	Average Min. temp in °C	Average Normal Min. temp in °C
Dhaka	54	97	-44	04	088	055	35.3	32.1	27.7	26.2
Mymensingh	23	105	-78	03	093	064	035	31.4	027	25.9
Faridpur	**	94	***	**	**	**	**	32.0	**	25.8
Madaripur	25	87	-71	03	095	064	34.7	32.2	26.7	25.8
Tangail	61	77	-21	03	095	055	35.9	32.3	26.4	25.8
Chittagong	42	181	-77	04	098	058	034	31.2	027	25.3
Sitakunda	43	156	-72	003	**	**	**	31.0	**	25.4
Rangamati	45	137	-67	04	095	052	34.7	31.3	25.9	24.8
Cox'sBazar	13	232	-94	05	**	**	**	30.6	**	25.2
Teknaf	12	276	-96	003	097	067	32.2	30.2	26.9	25.2
Hatiya	79	176	-55	03	097	069	34.0	30.2	26.5	25.6
Sandwip	34	228	-85	02	095	064	34.6	30.3	27.5	25.0
Kutubdia	13	173	-92	03	**	**	**	30.7	**	25.4
Feni	73	137	-47	03	100	056	035	30.9	027	25.3
M.Court	143	163	-12	02	094	060	35.6	30.8	27.5	25.7
Chandpur	6	88	-93	02	094	071	35.2	31.7	27.3	25.8
Comilla	39	111	-65	02	094	061	35.0	31.6	27.3	25.5
Sylhet	42	216	-81	07	092	065	35.2	31.2	26.2	24.7
Srimongal	66	119	-45	03	097	050	30.4	32.0	26.0	25.0
Rajshahi	63	74	-15	04	100	055	36.2	33.3	26.5	25.7
Bogra	11	79	-86	02	096	046	35.6	32.4	27.1	25.9
Ishurdi	18	82	-78	04	098	055	035	32.8	027	25.5
Rangpur	**	128	***	**	**	**	**	31.8	**	25.5
Dinajpur	81	97	-16	03	097	045	34.4	32.4	26.7	25.2
Khulna	77	84	-8	05	098	058	036	32.6	027	26.1
Jessore	14	74	-81	02	**	**	**	33.1	**	26.0
Chuadanga	12	73	-84	03	097	062	35.6	33.7	26.1	26.0
Satkhira	107	68	57	03	098	051	34.6	32.9	26.9	26.2
Barisal	22	102	-78	05	097	065	34.8	31.6	27.4	25.7
Bhola	21	126	-83	03	097	064	34.3	31.0	27.3	25.9
Patuakhali	12	143	-92	03	097	069	34.3	31.3	27.4	26.0
Khepupara	5	158	-97	02	097	062	34.3	31.0	27.4	25.9

N.B. Analyses contained in this bulletin are based on preliminary un-checked data. ** Data not received. *** Data not available.