

BOLETÍN AGROMETEOROLÓGICO NACIONAL



MINISTERIO DE CIENCIA,
TECNOLOGÍA Y MEDIO AMBIENTE
INSTITUTO DE METEOROLOGÍA

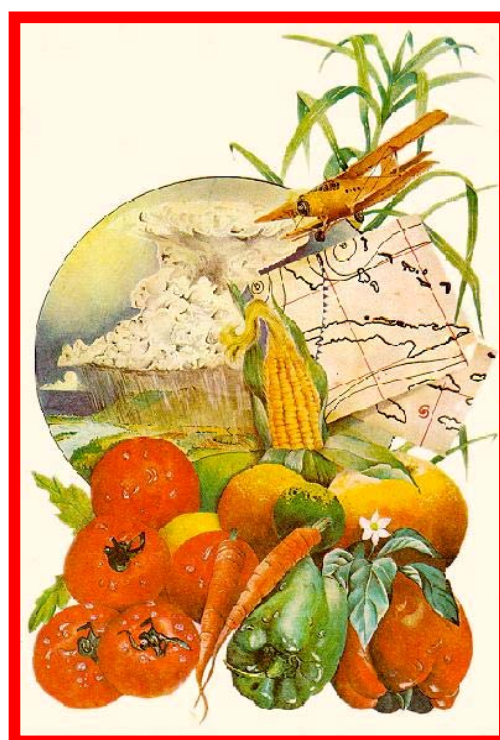
Vol. 27 No. 3

3RA DÉCADA

ENERO 2008

CONTENIDO:

Condiciones Meteorológicas
Condiciones Agrometeorológicas
Apicultura
Avicultura
Arroz
Café y Cacao
Caña de Azúcar
Cítricos y Frutales
Cultivos Varios
Ganadería
Tabaco
Perspectivas Meteorológicas
Fases de la Luna



**LLUVIAS POR DEBAJO DE LA NORMA Y
DESCENSO EN LAS TEMPERATURAS. SE
ESPERA UN NUEVO CAMBIO DEL TIEMPO
PARA EL FINAL DE LA DÉCADA.**

CONDICIONES METEOROLÓGICAS DE LA 3RA DÉCADA DE ENERO

ABASTECIMIENTO DE CALOR

La temperatura media del aire experimentó una disminución en todo el país en relación con la década anterior e igual período del año 2007; más acentuada en la región occidental; sin embargo, las anomalías de esta variable se mantuvieron positivas. Este comportamiento estuvo asociado a un frente frío que llegó a las cercanías de la costa norte de Cuba el día 25 en estado de disipación y produjo advección fría, por lo que las temperaturas comenzaron a descender gradualmente, debido a la influencia de las altas presiones continentales; mientras que otro sistema frontal, bien definido, llegó el día 27 a la región occidental y produjo un cambio de tiempo más notable. El día 29 se reportaron mínimas absolutas significativas en Indio Hatuey (5,5 °C), Unión de Reyes y Tapaste (8,0 °C), Bainoa (8,2 °C), Aguada de Pasajeros (8,4 °C) y 9.7 °C en Ciego de Ávila.

Las temperaturas máximas y mínimas del aire disminuyeron en relación con la década anterior, oscilando entre 27,4 y 29,0 °C y entre 16,5 y 18,6 °C como promedio, respectivamente, en todo el país.

COMPORTAMIENTO DE LA TEMPERATURA DEL AIRE POR REGIONES

Regiones	Temp. Media (°C)	Desviación con respecto a:		
		Norma	Déc. Anterior	Déc. año anterior
Occidental	21,9	+0,7	-1,4	-0,6
Central	23,0	+0,7	-0,9	-0,3
Oriental	23,8	+0,3	-0,3	-0,5
I. de la Juventud	23,3	+1,1	-0,8	-0,2

Nota: + Valores por encima - Valores por debajo
- Región Occidental: Desde la provincia Pinar del Río hasta Matanzas.
- Región Central: Desde la provincia de Cienfuegos hasta Camagüey.
- Región Oriental: Desde la provincia de Las Tunas hasta Guantánamo.

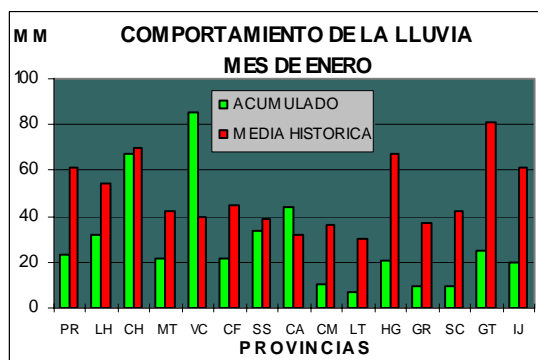
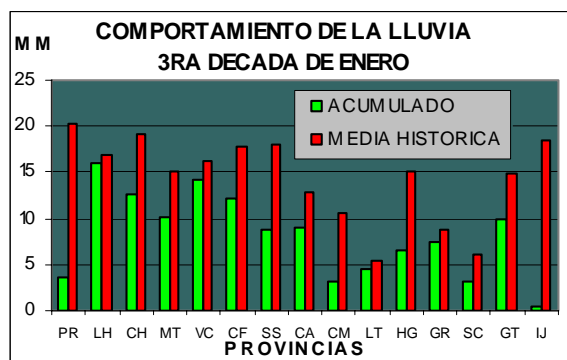
Valores Extremos

Variables	Provincias	Localidades	Valor (°C)	Día
TMáx.Abs.	Granma	Veguitas	33,7	24
TMín. Abs.	Matanzas	Indio Hatuey	5,4	29

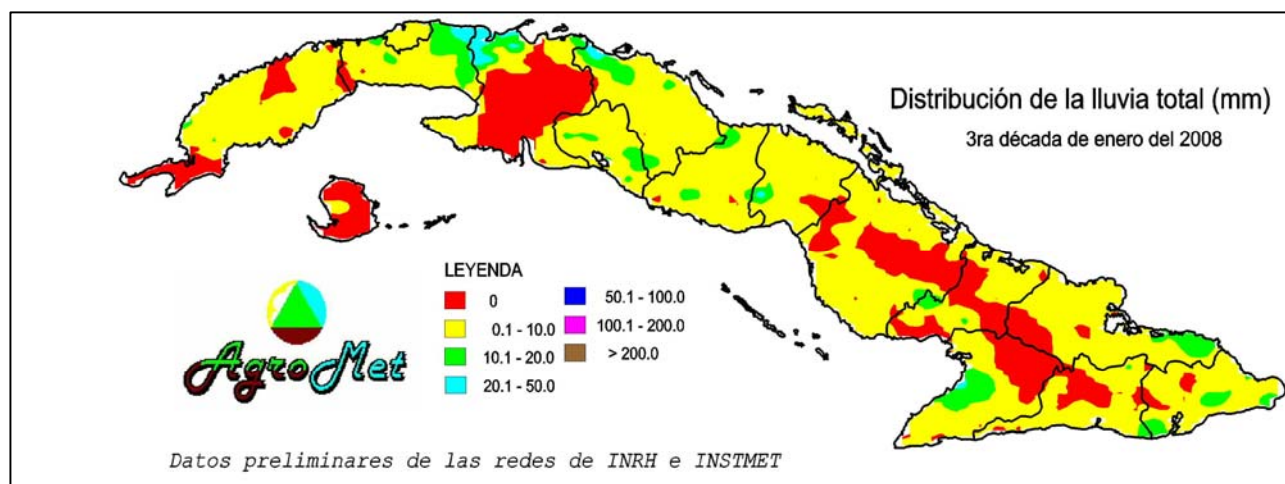
ABASTECIMIENTO HÍDRICO

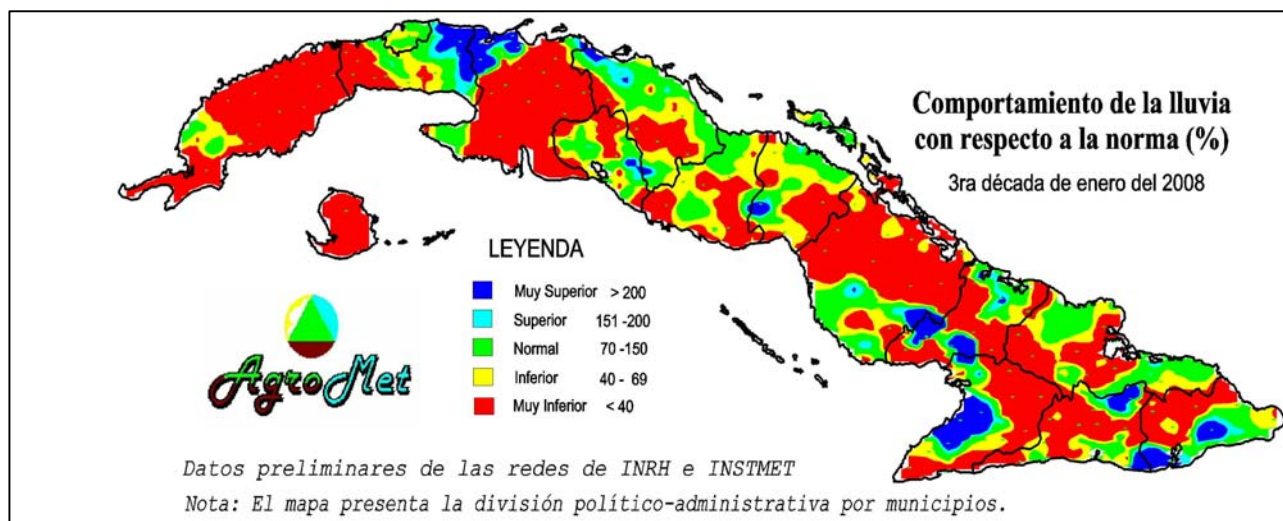
A pesar de que Cuba fue afectada por dos sistemas frontales en la década, los totales de lluvia no fueron significativos y estuvieron por debajo de 10,0 mm en gran parte del país (ver mapa). Sólo se reportaron acumulados entre 20,0 y 50,0 mm en una pequeña zona al Norte, entre las provincias de La Habana y Matanzas y algunos otros valores puntuales; asociados a la influencia de una zona frontal casi estacionaria sobre el área los días 21 y 22, fundamentalmente.

Enero se comportó seco en gran parte del país, especialmente en su mitad oriental, con acumulados inferiores a 20,0 mm, como promedio. Las zonas más beneficiadas con las lluvias registradas en el mes, estuvieron localizadas al Norte, básicamente en las provincias Ciudad de La Habana, Villa Clara Sancti Spíritus y Ciego de Ávila.



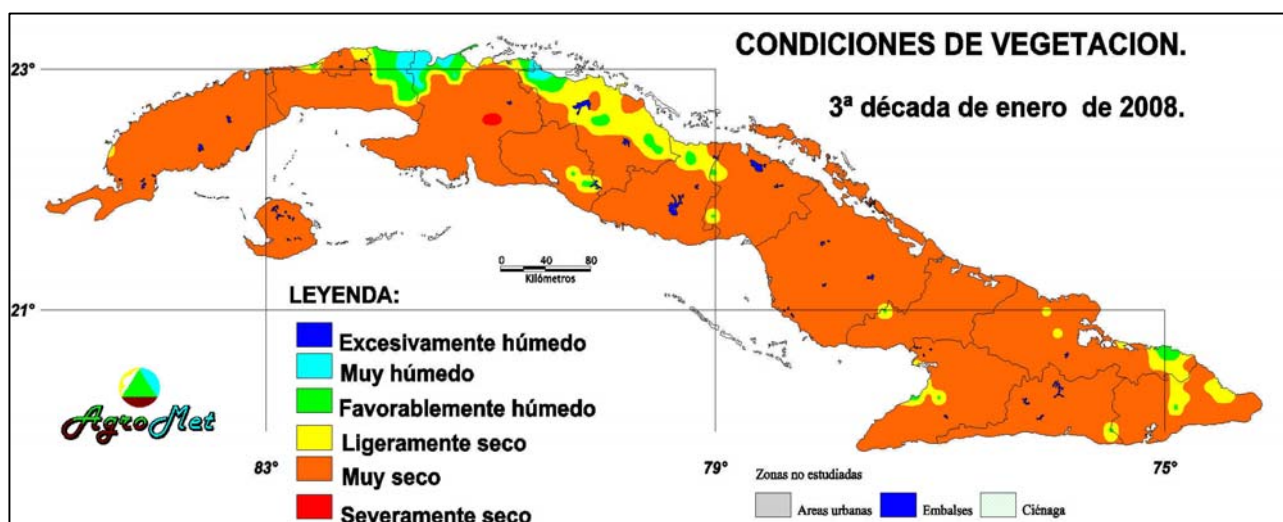
La frecuencia en el número de días con lluvia igual o mayor que 5.0 mm fue nula en la casi totalidad del país, sólo osciló entre 1 y 2 en las áreas de mayores acumulados (entre 10,0 y 50,0 mm, fundamentalmente).





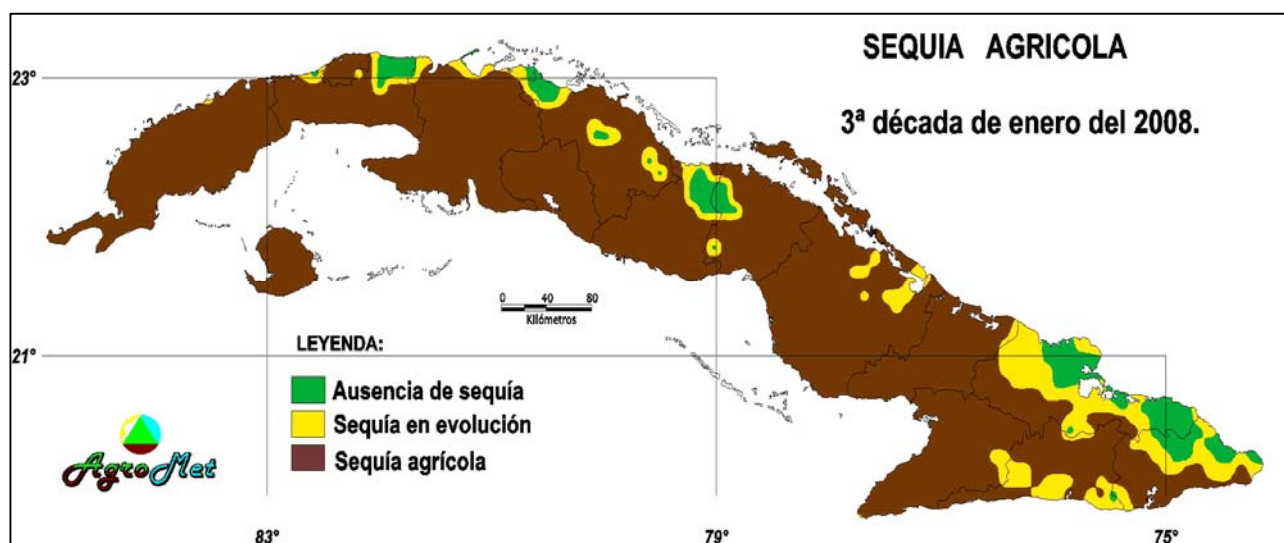
CONDICIONES DE VEGETACIÓN

Tomando en consideración los totales de lluvia registrados en la década, las condiciones de vegetación para las plantaciones de ciclo corto y sistemas radicales poco profundos, se tornaron favorablemente húmedas y muy húmedas en amplias zonas al Norte, en la mitad occidental del país; mientras que en el resto del territorio nacional, dichas condiciones se mantuvieron muy secas, e incluso severamente secas, como puede apreciarse en el mapa.



SEQUÍA AGRÍCOLA

Los procesos de sequía agrícola y en evolución continuaron intensificándose al finalizar Enero. Se redujeron las áreas con ausencia de sequía en las provincias orientales y se ampliaron otras pequeñas en la mitad noroccidental del país, a expensas de las lluvias registradas en las últimas dos décadas.



Valores Máximos de Lluvia Total de la Década.

Provincias	Localidad	Lluvia (mm)
Matanzas	Juan Gualberto Gómez	136,0
	Guanábana	99,5
La Habana	Arcos de Canasí	89,6
Matanzas	Boca de Camarioca	88,3
Ciego de Ávila	CAI Orlando González	83,1
Villa Clara	CAI Humberto Duquesne	173,2

Valores Máximos de Lluvia en 24 horas.

Provincias	Localidad	Lluvia (mm)	Día
Matanzas	Juan Gualberto Gómez	133,0	21
La Habana	Guanábana	99,5	
Villa Clara	Boca de Camarioca	88,3	
La Habana	Arcos de Canasí	84,5	
Ciego de Ávila	CAI Orlando González	75,6	24

VALORES MEDIOS PROVINCIALES

AgroMet

Provincia	TMed	TMáx	TMín	TDiu	TNoc	DMed	DMáx	LL	EV	ETP	VMed	VMáx	NMed	BS	HR	RG
Pinar del Río	22,5	27,3	17,7	24,9	20,1	5,4	11,5	4,2	49,4	26,9	2,3	9,8	3	82	75	65,0
La Habana	21,4	27,2	15,6	24,4	18,5	4,7	12,1	10,5	37,7	23,6	1,7	8,0	3	75	78	60,9
C, de La Habana	22,6	26,2	19,0	24,4	20,8	5,0	9,9	18,5		27,9	3,3	11,9	3	79	76	62,9
Matanzas	21,6	28,2	15,1	24,9	18,4	5,7	13,6	0,1	60,0	25,5	2,2	7,8	2	86	74	66,8
Cienfuegos	21,9	26,8	17,0	24,4	19,5	4,6	11,2	9,6	43,1	25,7	2,3	10,4	3	81	79	64,6
Villa Clara	23,1	29,1	17,0	26,1	20,1	5,9	15,4	8,5	55,7	29,1	2,6	9,4	3	87	74	67,8
S, Spíritus	22,5	27,7	17,2	25,1	19,9	5,7	13,2	3,0	23,6	29,7	3,0	11,2	3	94	75	72,1
C, de Ávila	23,0	28,1	17,9	25,6	20,5	5,6	12,9	4,8	55,3	29,9	3,3	11,2	3	85	76	67,1
Camagüey	23,6	28,8	18,6	26,1	21,1	5,7	14,3	2,7	61,6	33,0	3,4	11,9	2	92	76	71,3
Las Tunas	24,0	28,5	19,4	26,2	21,7	6,6	14,3	6,7	49,5	34,0	3,5	12,3	3	96	72	74,0
Holguín	23,0	27,8	18,3	25,4	20,7	5,3	11,6	7,5	52,1	30,7	3,6	10,0	2	83	77	67,3
Granma	24,2	30,2	18,1	27,2	21,1	6,7	16,2	15,2	60,3	30,5	2,7	10,5	2	71	74	61,7
S, de Cuba	19,8	25,0	16,5	22,5	17,2	5,6	13,3	10,9	53,5	24,1	2,4	8,9	2	83	76	68,0
Guantánamo	21,9	27,9	16,4	24,7	19,2	6,3	12,4	12,2	36,7	26,9	2,4	7,9	3	75	74	63,9
I, de la Juventud	23,3	28,1	18,5	25,7	20,9	5,1	10,7	14,8	25,8	29,4	3,2	11,5	3	81	78	65,4
Nacional	22,5	27,9	17,3	25,2	19,9	5,5	12,8	7,6	45,8	28,1	2,7	9,9	3	83	76	66,2

CONDICIONES AGROMETEOROLÓGICAS

APICULTURA

Las especies melíferas en los principales apiarios del país, se encuentran vegetando en condiciones de estrés de ligero a moderado; afectándose la floración y por ende las producciones de néctar. El vuelo de las abejas no se vio interferido por causa de la lluvia.

AVICULTURA

Las temperaturas medias nocturnas del aire experimentaron un descenso en relación con la década anterior, oscilando entre 19,2 y 20,4 °C, como promedio, en el occidente y centro del territorio nacional, superiores en las provincias orientales; manteniendo favorables las condiciones de confort para las aves de engorde, con una tendencia positiva en los indicadores de consumo y peso por ave y en las producciones de huevo.

AgroMet

Provincias	Municipios	T _{máx} (°C)	T _{Med} (°C)	T _{Mín} (°C)	HR (%)	BS (hs)	V _{Med} (m/s)	RLL (mm)
P, del Río	Consolación del Sur	27,9	22,3	16,7	76	78	1,9	2,3
La Habana	San Antonio	26,9	22,8	18,7	76	86	2,2	3,7
	Bauta	26,5	21,1	15,7	78	83	1,1	37,0
C, de La Habana	Boyereros (I,I, Avícolas)	28,7	22,8	16,9	79	81	1,4	19,1
Matanzas	Jovellanos	30,1	23,2	16,3	60	83	2,8	2,4
	Colón	27,7	22,1	16,5	78	87	4,2	0,0
Villa Clara	Santa Clara	27,1	21,9	16,7	82	80	1,7	4,5
Cienfuegos	Rodas	29,4	23,5	17,6	74	90	2,5	0,0
Sancti Spíritus	Sancti Spíritus	28,9	23,0	17,1	75	85	2,2	14,5
Ciego de Ávila	Ciego de Ávila	29,7	23,4	17,1	74	85	2,8	1,9
Camagüey	Camagüey	28,3	23,1	17,9	75	103	3,8	0,0
	Minas	29,3	24,6	19,9	82	9	2,5	2,2
Las Tunas	Tunas	29,2	24,3	19,4	70	99	3,3	0,0
Holguín	Calixto García	28,8	23,1	17,4	79	89	3,8	0,3
	Holguín	28,8	23,8	18,8	79	88	3,6	11,2
Granma	Bayamo	31,5	24,1	16,7	74	90	2,5	0,0
	Jiguaní	29,5	22,6	15,7	75	88	0,6	0,0
Guantánamo	Guantánamo	31,1	26,3	21,4	70	77	1,1	0,0

ARROZ

Los acumulados de lluvia fueron casi nulos en la totalidad de las zonas arroceras del país; por lo que las plantaciones continuaron vegetando a expensa de las aplicaciones adicionales de agua. Las horas de insolación en esta década fueron favorables para la vegetación de este cultivo, con un promedio de 7,5 horas – luz.

AgroMet

Provincias	Zonas Arroceras	T _{máx} (°C)	T _{Med} (°C)	T _{Mín} (°C)	HR (%)	BS (hs)	V _{Med} (m/s)	RLL (mm)
Pinar del Río	CAI Los Palacios	27,8	22,8	17,8	72	88	1,4	0- 10
La Habana	E, S, Corojal	28,0	22,1	16,2	75	84	1,4	0- 5
	I, I, Del Arroz	26,5	21,1	15,7	78	83	1,1	25- 35
Matanzas	E, S, Nueva Paz	28,5	21,7	14,9	73	87	1,4	20- 35
Cienfuegos	CAI Sur de Calimete	28,9	22,6	16,3	75	84	2,8	0,0
Sancti Spíritus	CAI Sur del Jíbaro	30,2	23,6	17,0	75	105	2,8	0- 25
Camagüey	CAI R, Invasora (N)	30,0	24,9	19,9	79	87	2,8	0,0
	CAI R, Invasora (S)	29,7	23,1	16,5	76	95	4,7	0- 15
Las Tunas	CAI H, Moya	30,1	24,5	18,9	75	92	3,1	0- 10
Holguín	CAI Holguín	30,8	23,8	16,8	75	89	1,4	0- 40
Granma	CAI F, Echenique	31,5	24,1	16,7	74	90	2,5	-

CAFÉ Y CACAO

Las lluvias fueron muy escasas o nulas en la totalidad de las zonas cafetaleras del país, por lo que no hubo afectaciones en las labores de recolección. Las plantaciones de cacao en el municipio Baracoa continuaron en condiciones de estrés de ligero a moderado.

AgroMet

Provincias	Zonas Cafetaleras y Cacaoteras	T _{máx} (°C)	T _{Med} (°C)	T _{Mín} (°C)	HR (%)	BS (hs)	V _{Med} (m/s)	RLL Mm)
Pinar del Río	Sierra de los Órganos	27,1	22,5	17,9	75	80	2,2	0- 10
Sancti Spíritus	Escambray	22,8	18,9	15,0	83	81	3,9	0- 55
Holguín	Sierra Nipe-Cristal	25,0	19,3	13,6	79	98	1,7	0- 35
Santiago de Cuba	Sierra Maestra	29,5	22,6	15,7	75	88	0,6	0- 10
	S, Maestra-G, Piedra	20,5	17,0	13,5	85	69	4,4	0- 35
Guantánamo	C, Toa-Moa y Purial	25,9	21,0	16,1	82	79	3,1	0- 25
	Baracoa	28,5	26,1	23,6	77	63	1,9	0- 25

CAÑA DE AZUCAR

El régimen térmico resultó en esta década favorable para la acumulación de sacarosa en los tallos de la caña de azúcar, especialmente en los Complejos Agroindustriales localizados en la mitad occidental del país; mientras que las labores de zafra apenas se vieron interrumpidas por causa de la lluvia.

CÍTRICO Y FRUTALES

Las condiciones agrometeorológicas fueron favorables para la realización de las labores culturales y de recolección. La lámina de lluvia registrada en la década fue muy inferior a las necesidades hídricas de los cítricos y frutales, por lo que las plantaciones en las principales empresas del país se encuentran vegetando en condiciones de estrés de ligero a moderado.

AgroMet

Provincias	Zonas Cítrícolas	T _{máx} (°C)	T _{Med} (°C)	T _{Mín} (°C)	HR (%)	BS (hs)	V _{Med} (m/s)	RLL (mm)
Pinar del Río	Guane	27,5	22,2	16,9	78	84	1,7	0- 10
	Troncoso	27,9	22,3	16,7	76	78	1,9	0- 30
	Capitán Tomás	27,8	22,8	17,8	72	88	1,4	1- 5
La Habana	Ceiba	32,4	27,6	22,8	80	89,1	1,3	0- 30
Matanzas	Victoria de Girón	33,6	27,5	22,4	81	90,9	1,9	0,0
Cienfuegos	Arimao	28,9	22,6	16,3	75	84	2,8	10- 55
	Carmelina	29,4	23,5	17,6	74	90	2,5	-
Ciego de Ávila	Ceballos	29,7	23,4	17,1	74	85	2,8	1- 20
	Morón	27,3	21,7	16,1	81	81	2,2	1- 10
Camagüey	Sola	32,6	27,4	22,7	82	94,6	2,3	1- 10
Holguín	Banes	28,8	23,1	17,4	79	89	3,8	1- 5
	Jiquima	27,1	25,3	23,5	73	86	6,7	1- 5
Santiago de Cuba	América Libre	29,5	22,6	15,7	75	88	0,6	0- 5
Guantánamo	Vilorio	31,1	26,3	21,4	70	77	1,1	0- 10
M,E,I, I, Juventud	I, de la Juventud	28,8	23,9	19,0	85	74	2,2	0- 10
Provincias	Zonas de Frutales	T _{máx} (°C)	T _{Med} (°C)	T _{Mín} (°C)	HR (%)	BS (hs)	V _{Med} (m/s)	RLL (mm)
Sancti Spíritus	Trinidad	28,9	24,4	19,9	68	107	3,1	0- 5
	Valle Banao	28,9	23,0	17,1	75	85	2,2	0- 35
Ciego de Ávila	Ciego de Ávila	29,7	23,4	17,1	74	85	2,8	1- 10
Camagüey	Santa Cruz del Sur	29,7	23,1	16,5	76	95	4,7	0- 20
Holguín	Camalote	29,7	24,9	20,1	78	95	3,1	0,0
Santiago de Cuba	Frutales Stgo de Cuba	31,8	26,4	21,0	67	90	2,2	0- 20
Guantánamo	Baracoa	29,0	25,1	21,3	69	77	4,4	0- 25

CULTIVOS VARIOS

Las temperaturas medias diurnas y nocturnas del aire disminuyeron en relación con la década anterior, oscilando entre 24,7 y 26,4 °C y entre 19,2 y 21,1 °C como promedio, en todo el país. Las temperaturas nocturnas continuaron siendo satisfactorias para el cultivo de la papa; mientras que las condiciones de vegetación para los cultivos varios continuaron siendo muy secas en la totalidad de las zonas productoras del país; por lo que continúan necesitando aplicaciones adicionales de agua para garantizar su vegetación y los rendimientos esperados.

AgroMet

Provincias	Zonas de Cultivos Varios	TMáx (°C)	TMed (°C)	TMin (°C)	HR (%)	BS (hs)	V,Med (m/s)	RLL (mm)
Pinar del Río	CAI Los Palacios	27,8	22,8	17,8	72	88	1,4	0- 10
La Habana	Güira y Alquízar	28,0	22,1	16,2	75	84	1,4	0- 5
	Batabanó	27,7	21,5	15,3	81	80	1,7	1- 10
	Miguel Soneira	28,7	22,8	16,8	79	91	0,4	0- 25
	Melena del Sur	28,1	21,9	15,7	77	87	3,1	0- 5
C, de La Habana	Exp, de la Papa	28,7	22,8	16,9	79	81	1,4	1- 10
Matanzas	Matanzas	28,5	21,7	14,9	73	87	1,4	50- 65
	Máximo Gómez	28,4	20,6	12,8	83	83	1,1	0,0
	Lenín	30,1	23,2	16,3	60	83	2,8	0- 5
	Calimete	27,7	22,1	16,5	78	87	4,2	0,0
Villa Clara	S, la Grande-Motembo	26,3	21,3	16,3	78	80	1,4	10- 70
	Yabú	27,1	21,9	16,7	82	80	1,7	1- 5
	S, Domingo-Manacas	27,7	21,7	15,7	80	83	2,1	1- 5
Cienfuegos	Horquita	27,1	21,9	16,7	82	80	1,7	0- 10
	Cienfuegos y Juraguá	29,4	23,5	17,6	74	90	2,5	0- 50
Sancti Spíritus	Banao	28,9	24,4	19,9	68	107	3,1	0- 35
	Sancti Spíritus	28,9	23,0	17,1	75	85	2,2	0- 20
Ciego de Ávila	Juventud Heroica	29,7	23,4	17,1	74	85	2,8	1- 10
	La Cuba	27,3	21,7	16,1	81	81	2,2	0- 5
Camagüey	Florida	30,0	24,9	19,9	79	87	2,8	1- 5
	Santa Cruz del Sur	29,7	23,1	16,5	76	95	4,7	0- 20
	Sierra de Cubitas	29,3	25,0	20,6	80	88	3,3	1- 10
Las Tunas	Tunas	29,2	24,3	19,4	70	99	3,3	0- 30
Holguín	Banes	27,1	25,3	23,5	73	86	6,7	1- 15
	Wilfredo Peña	28,8	23,8	18,8	79	88	3,6	5- 20
Granma	Niquero	28,5	24,3	20,1	72	12	3,9	0- 5
	Veguitas	31,5	24,1	16,7	74	90	2,5	0- 35
Guantánamo	Guantánamo	31,1	26,3	21,4	70	77	1,1	0- 5

GANADERIA

Las condiciones térmicas se tornaron favorables para el confort de la masa ganadera. Los pastos en las empresas Santa Cruz del Norte y Genética del Este se mantuvieron vegetando en condiciones favorablemente húmedas, como promedio; mientras que en el resto de las empresas ganaderas del país, dichas plantaciones se encuentran vegetando en condiciones muy secas.

AgroMet

Provincias	Empresas Ganaderas	TM _{ax} (°C)	TM _{ed} (°C)	TM _{in} (°C)	HR (%)	BS (hs)	V _{Med} (m/s)	RLL (mm)
Pinar del Río	Camilo C, - P, Palma	27,9	22,3	16,7	76	78	1,9	0- 5
	San Cristóbal	27,8	22,8	17,8	72	88	1,4	0- 10
	Bahía Honda	26,7	22,2	17,7	77	80	3,2	1- 5
La Habana	Los Naranjos	28,0	22,1	16,2	75	84	1,4	0,0
	Genética del Este	26,5	20,2	13,9	79	83	1,9	15- 90
	V, del Perú-Nazareno	27,0	20,4	13,8	79	84	1,7	15- 40
	Niña Bonita	26,5	21,1	15,7	78	83	1,1	15- 50
C, de La Habana	Santa Cruz	26,2	22,6	19,0	76	79	3,3	20- 50
Matanzas	Genética de Matanzas	28,5	21,7	14,9	73	87	1,4	50- 65
	Martí	28,4	20,6	12,8	83	83	1,1	0- 5
	San Pedro	27,7	22,1	16,5	78	87	4,2	0- 5
Villa Clara	La Sierra	26,3	21,3	16,3	78	80	1,4	0- 80
	Macum	26,2	22,8	19,4	75	83	3,9	5- 15
Cienfuegos	Rodas-Abreu-Aguada	28,9	22,6	16,3	75	84	2,8	0- 50
	Tablón y Sierrita	29,4	23,5	17,6	74	90	2,5	0- 50
Sancti Spíritus	Ceba Sur	30,2	23,6	17,0	75	105	2,8	0- 25
	Cabaiguán	28,9	23,0	17,1	75	85	2,2	0- 30
Ciego de Ávila	Ruta Invasora	29,7	23,4	17,1	74	85	2,8	0- 80
	Turiguanó	27,3	21,7	16,1	81	81	2,2	1- 20
Camagüey	Florida	30,0	24,9	19,9	79	87	2,8	0,0
	C, Lechera-G, Fraga	29,7	24,9	20,1	78	95	3,1	0- 5
	Triángulo 1, 2, 3 y 5	28,3	23,1	17,9	75	103	3,8	0,0
Las Tunas	Majibacoa	29,1	24,6	20,0	78	9	2,7	0,0
Holguín	Calixto García	28,8	23,1	17,4	79	89	3,8	0- 10
	Mayarí-Pinares-Birán	31	25,5	20	82	91,8	1,4	0- 5
	U, Noris-Holguín- R, Amaguer	28,8	23,8	18,8	77	47	3,3	0- 15
Granma	Roberto E, Ruz	30,8	23,8	16,8	75	89	1,4	0,0
Santiago de Cuba	M, Fajardo-14 de Junio	29,5	22,6	15,7	75	88	0,6	0,0
	Mariano López	31,8	26,4	21,0	67	90	2,2	0- 10
Guantánamo	ENA S, Antonio e Imías	29,1	22,9	16,7	70	79	1,4	1- 40
I, de la Juventud	I, Juventud	28,8	23,9	19,0	85	74	2,2	0,0

TABACO

AgroMet

Provincias	Zonas Tabacaleras	T _{máx} (°C)	T _{Med} (°C)	T _{Mín} (°C)	HR (%)	BS (hs)	V _{Med} (m/s)	RLL (mm)
Pinar del Río	Sandino-Guane	27,5	22,2	16,9	78	84	1,7	0- 30
	Vuelta Abajo	32,4	27,6	23,1	87	81,5	1,2	0- 5
	Semi Vuelta	27,8	22,8	17,8	72	88	1,4	0- 10
La Habana	Partido	32,5	27,7	22,5	7,9	86,9	1,1	0- 35
Villa Clara	Manicaragua	27,1	21,9	16,7	82	80	1,7	0- 55
Sancti Spíritus	Cabaiguán	28,9	23,0	17,1	75	85	2,2	0- 15

PERSPECTIVAS AGROMETEOROLÓGICAS 1RA DÉCADA DE FEBRERO

Cuba se mantendrá bajo la influencia anticiclónica, con vientos del Este y baja probabilidad de lluvias en general. El día 9 de febrero un nuevo frente frío tiene posibilidades de llegar a la región occidental de Cuba, para después transitar por todo el país. Este sistema producirá un marcado cambio de tiempo con nublados, lluvias, un giro de los vientos a región norte y un descenso en las temperaturas extremas.

FASES DE LA LUNA

<i>Fases</i>	<i>Mes</i>	<i>Día</i>
<i>Luna Llena</i>	<i>Febrero</i>	<i>21</i>
<i>Cuarto Menguante</i>	<i>Enero</i>	<i>30</i>
<i>Luna Nueva</i>	<i>Febrero</i>	<i>7</i>
<i>Cuarto Creciente</i>	<i>Febrero</i>	<i>14</i>

El Boletín Agrometeorológico Nacional es una publicación decadal elaborada por el Centro de Meteorología Agrícola del Instituto de Meteorología del Ministerio de Ciencia Tecnología y Medio Ambiente (CITMA). Su edición comenzó en la primera década de julio de 1978 con el nombre de **Suplemento Agrometeorológico Decadal** del Noticiero Agropecuario del Centro de Información y Divulgación Agropecuario CIDA) del Ministerio de la Agricultura y continúa editándose hasta la fecha por el Centro de Meteorología Agrícola. Este boletín, es sucesor del **Resumen General de las Condiciones Climatológicas y de Cosechas (1905)** el cual se publicó con carácter mensual.

Director: Ing. Eduardo Pérez Valdés
Editor Principal: Lic. Andrés H. Planas Lavié

e-mail:

eduardo.perez@insmet.cu
andres.planas@insmet.cu

Consejo Editorial

Analistas de cultivos:

Ing. Rosaura Hoyos González
Lic. Alicia Figueroa Izquierdo
Lic. Paula Fuentes Pérez
Ing. Dalvis Pelegrín Abad
Ing. Ana M. Cortón Hernández
Lic. Ransés Vázquez Montenegro

rosaura.hoyos@insmet.cu
alicia.figueroa@insmet.cu
paula.fuentes@insmet.cu
dalvis.pelegrin@insmet.cu
anam.corton@insmet.cu
ranses.vazquez@insmet.cu

Grupo de Procesamiento y Base de Datos:
Lic. Teresita Gutiérrez Gárciga
Téc. Marlene Peñate Fernández
Téc. María P. Fernández Núñez

teresita.gutierrez@insmet.cu
marlene.penate@insmet.cu
maria.fernandez@insmet.cu

Editado: Centro de Meteorología Agrícola (INSMET)

Leyenda:					
Variables	(Siglas)	³	Variables	(Siglas)	³
Temperatura del Aire:		³	Humedad Relativa		³
Máxima Media	TMáx	³	Media	HR	³
Media	TMed	³	Déficit de Saturación		³
Mínima Media	TMin	³	Máximo	DMáx	³
Nocturna Media	TNoc	³	Medio	DMed	³
Diurna Media	TDiu	³	Evaporación Tanque "A"		³
Brillo Solar		³	Suma	EV	³
Suma	BS	³	Nubosidad		³
Radiación Global		³	Media	NMed	³
Total	RG	³			³

Meteoservice-AgroMet

Apartado 17032 C.P. 11700
Habana 17, Ciudad de La Habana. Cuba

AGROMETEOROLOGIA

Telef: (537) 867 0714
Telef: (537) 868 6620, 868 6628
Fax: (537) 867 0710 y 866 8010
E-mail: agromet@insmet.cu
<http://www.insmet.cu>

Esta publicación ha sido inscrita en el Registro Nacional de Publicaciones Seriadas (RNPS) con el No. 0314, Folio 105, Tomo I, la misma no podrá ser reproducida integral o parcialmente sin previa autorización del Dpto. de Meteorología Agrícola.