



Pronóstico Meteorológico | Monitoreo y Pronóstico Hidrológico | Sismos Sentidos | Alertas



Geología



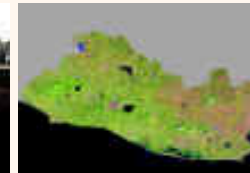
Meteorología



Hidrología



Riesgo



SIG

Boletín Climatológico Mensual

Julio de 2003

San Salvador, agosto de 2003

próxima actualización : martes 16 de septiembre de 2003

Contenido

Ubicación Geográfica de las Estaciones
Condiciones Climatológicas
Gráfico 1: Comportamiento de la Precipitación
Gráfico 2: Comportamiento de la Temperatura
Mapa 1: Anomalías de Precipitación (%)
Mapa 2: Anomalías de Temperatura

1 UBICACIÓN GEOGRÁFICA DE ESTACIONES PRINCIPALES

Código	Estaciones	Latitud Norte	Longitud Oeste	Elevación (m.s.n.m.)
ZONA OCCIDENTAL				
A-12	Santa Ana, UNICO	13° 58.9'	89° 32.9'	685
A-15	Güija	14° 13.7'	89° 28.7'	485
A-18	Los Andes	13° 52.5'	89° 38.7'	1770
A-27	Candelaria La Frontera	14° 07.2'	89° 39.1'	700
A-31	Planes de Montecristo	14° 23.9'	89° 21.6'	1971
H-8	Ahuachapán	13° 56.6'	89° 51.6'	725
H-14	La Hachadura	13° 51.6'	90° 05.4'	30
T-6	Acajutla	13° 34.4'	89° 50.0'	15
T-24	Los Naranjos	13° 52.5'	89° 40.5'	1450
ZONA CENTRAL				
G-3	Nueva Concepción	14° 07.5'	89° 17.4'	320

G-4	La Palma	14° 17.5'	89° 09.7'	1000
G-13	Las Pilas	14° 21.9'	89° 05.4'	1960
L-4	San Andrés	13° 48.5'	89° 24.4'	460
L-27	Chiltiupán	13° 35.7'	89° 28.9'	680
S-10	Ilopango	13° 41.9'	89° 07.1'	615
ZONA PARACENTRAL				
C-9	Cojutepeque	13° 43.2'	88° 55.6'	880
V-9	Puente Cuscatlán	13° 36.1'	88° 35.6'	20
B-1	Chorrera del Guayabo	13° 59.8'	88° 45.4'	190
B-6	Sensuntepeque	13° 52.2'	88° 39.0'	650
B-10	Cerrón Grande	13° 56.3'	88° 47.1'	600
ZONA ORIENTAL				
M-24	UES San Miguel	13° 26.3'	88° 09.5'	117
U-6	Santiago de María	13° 29.1'	88° 28.3'	920
Z-2	San Francisco de Gotera	13° 41.8'	88° 05.4'	250
Z-3	Perquín	13° 57.5'	88° 09.7'	1225
N-15	La Unión	13° 19.9'	87° 52.9'	35

2. CONDICIONES CLIMATOLOGICAS

En el mes de julio las lluvias empiezan a ser menos frecuentes durante las horas diurnas, concentrándose preferentemente en las nocturnas.

Las cantidades de precipitación para este mes, son generalmente menores que las ocurridas en el mes de junio, en la mayor parte del país, debido aparentemente al alejamiento en julio de la Zona de Convergencia Intertropical de nuestra área.

Por otro lado, a partir de la segunda década de Julio frecuentemente se manifiestan las "CANÍCULAS" que son períodos de días soleados, sofocantes y sin registros de actividad lluviosa. La citada interrupción, que es también típica en otros países situados más hacia el Ecuador, contribuye a la reducción de lluvias en julio.

2.1 COMPORTAMIENTO DE LA PRECIPITACIÓN

Al comparar la lluvia acumulada de este mes con el acumulado normal (gráfico1), se puede observar que estos fueron menores para las estaciones que se encuentran en la zona norte del occidente y centro del país, los valles intermedios y la zona costera oriental; en cambio, en la zona ororiental del país (Morazán), los departamentos de Ahuachapán y Santa Ana (cordillera central y valles intermedios) y la zona del lago Suchitlán los acumulados fueron mayores que su normal climatológica.

En las estaciones que indican anomalías negativas, se observaron disminución de lluvias hasta en un 50 % (litoral costero del departamento de La Unión) en relación a su normal climatológica.

En términos generales, se puede afirmar que el régimen de precipitación para julio fue deficitario en casi todo el país y adecuado en una franja que abarca desde el occidente al oriente del territorio nacional (ver mapa1)

2.2 COMPORTAMIENTO DE LA TEMPERATURA

2.2.1 TEMPERATURA PROMEDIO

La temperatura promedio para el mes de julio al compararse con promedios normales, presenta incrementos en la mayoría de estaciones que reportan temperatura (anomalías positivas), siendo la mayor anomalía de 0.7 °C para Los Naranjos y Cojutepeque lo que indica temperaturas mas altas que su normal climatológica para los lugares antes mencionados. (ver mapa 2)

2.2.2 TEMPERATURA MÁXIMA

El mayor promedio de temperatura máxima se registró en la estación de Puente Cuscatlán (San Vicente) con 35.8 °C, indicando una anomalía positiva de 0.6 °C, esto significa que para esta zona las temperaturas máximas fueron mayores que su normal climatológica.

También en San Miguel y Cerrón Grande se presentaron temperaturas altas de 35.5 y 34.2 °C respectivamente, con anomalías positivas de 0.7 °C, lo que indica también que en estos lugares las temperaturas máximas sobrepasaron lo normal, en cambio las estaciones de la Hachadura y San Andrés presentaron una anomalía negativa de -0.5°C , indicando que las temperaturas máximas fueron menores que su normal.

2.2.3 TEMPERATURA MINIMA

El promedio más bajo de temperatura mínima se registró en Planes de Montecristo con 13.7 °C, lo cual significa un incremento (anomalía positiva) de 0.3 °C con respecto a su normal climatológica (13.4 °C), también en Chorrera del Guayabo el promedio de temperatura mínima fue mayor que su normal climatológica, con una anomalía positiva de 1.6 °C lo que indica días mas cálidos.

2.3 COMPORTAMIENTO DE LA HUMEDAD RELATIVA

En la mayoría de las estaciones, la humedad relativa fue mayor que sus normales climatológicas. El menor valor se registró en La Unión con 72 %. Las mayores anomalías positivas se presentaron en Planes de Montecristo y Ahuachapán con incrementos de 13 y 9 % respectivamente, lo que indica que hubo mayor humedad en estos lugares.

Gráfico 1: Comportamiento de la Precipitación

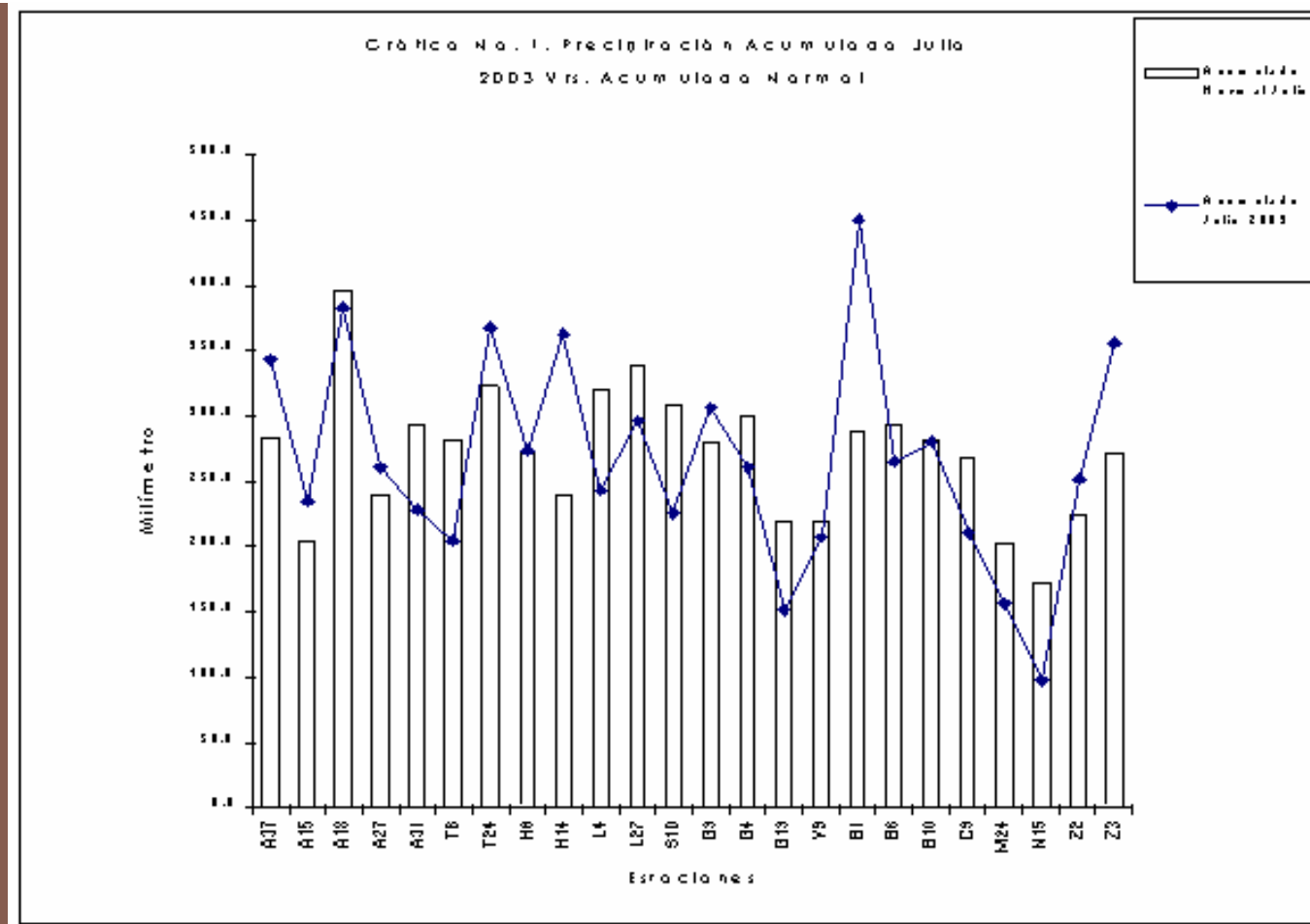
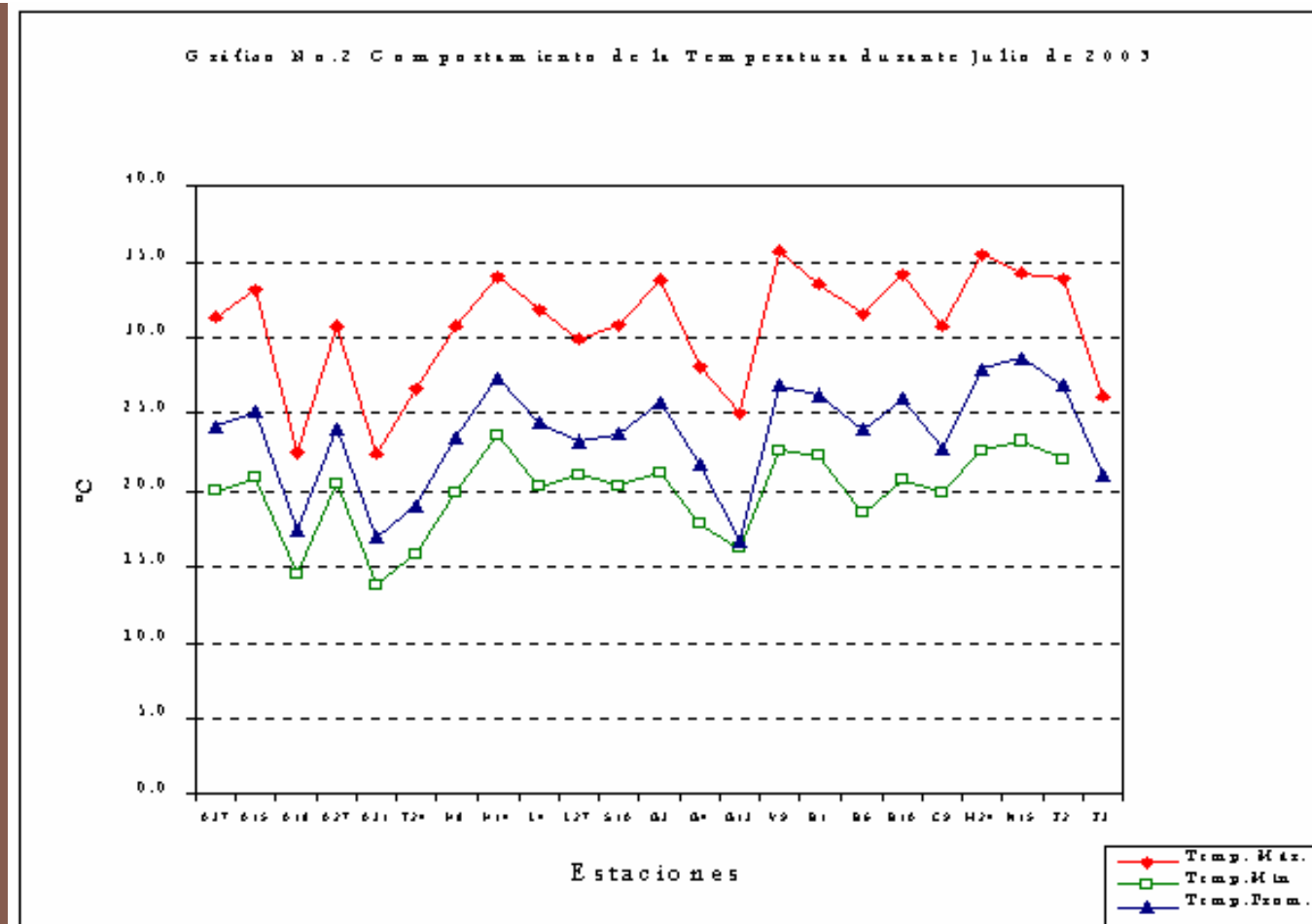
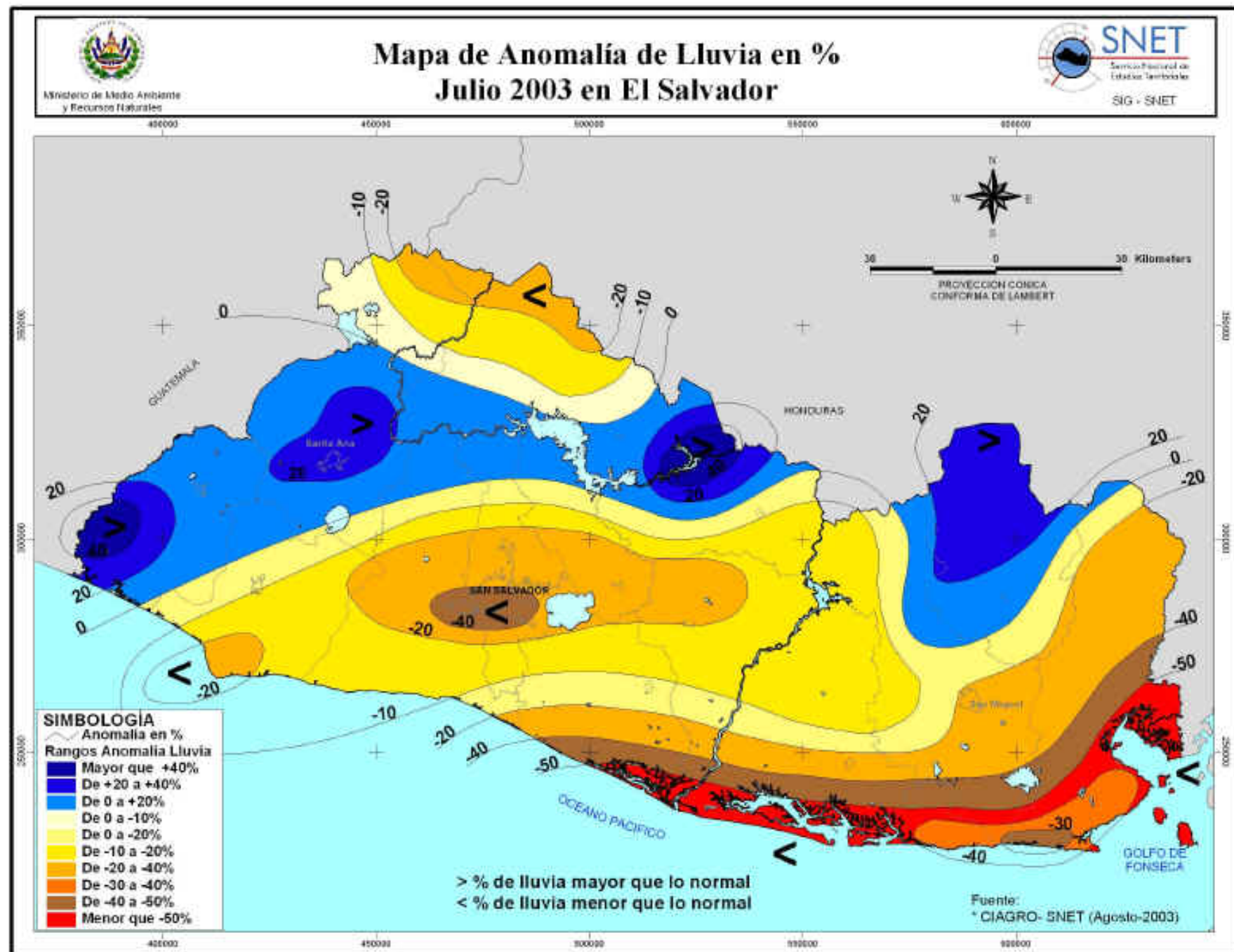


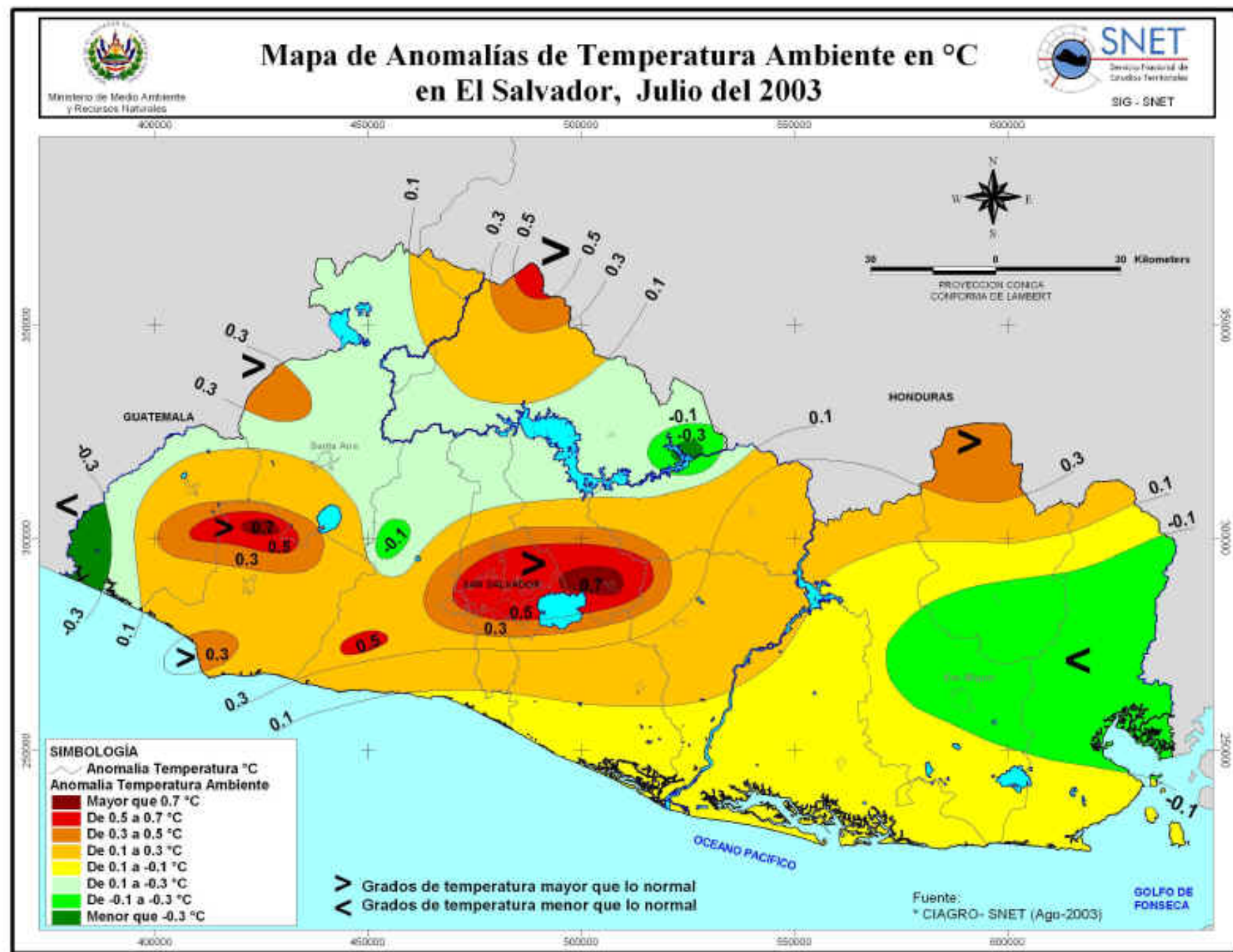
Gráfico 2: Comportamiento de la Temperatura



Mapa 1



Mapa 2



Todos los derechos reservados.

El SNET/MARN permite la reproducción total o parcial de la información, agradeciendo de antemano consignar la fuente, así como su período de validez.

Pronóstico Meteorológico | Monitoreo y Pronóstico Hidrológico | Sismos Sentidos | Alertas



Geología



Meteorología



Hidrología



Riesgo



SIG

Servicio Nacional de Estudios Territoriales
Km. 5 ½ Carretera a Nueva San Salvador, Avenida Las Mercedes,
frente a Círculo Militar y continuo a Parque de Pelota
Tel.: (503)223-7791/(503) 283-2246,47
San Salvador, El Salvador
<http://www.snet.gob.sv>