



Pronóstico Meteorológico | Monitoreo y Pronóstico Hidrológico | Sismos Sentidos | Alertas



Geología



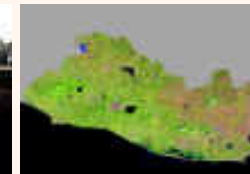
Meteorología



Hidrología



Riesgo



SIG

Boletín Climatológico Mensual

Octubre de 2003

San Salvador, noviembre de 2003

próxima actualización : lunes 17 de diciembre de 2003

Contenido

Ubicación Geográfica de las Estaciones

Condiciones Climatológicas

Gráfico 1: Comportamiento de la Precipitación

Gráfico 2: Comportamiento de la Temperatura

Mapa 1: Anomalías de Precipitación (%)

Mapa 2: Anomalías de Temperatura

1 UBICACIÓN GEOGRÁFICA DE ESTACIONES PRINCIPALES

Código	Estaciones	Latitud Norte	Longitud Oeste	Elevación (m.s.n.m.)
ZONA OCCIDENTAL				
A-12	Santa Ana, UNICO	13° 58.9'	89° 32.9'	685
A-15	Güija	14° 13.7'	89° 28.7'	485
A-18	Los Andes	13° 52.5'	89° 38.7'	1770
A-27	Candelaria La Frontera	14° 07.2'	89° 39.1'	700
A-31	Planes de Montecristo	14° 23.9'	89° 21.6'	1971
H-8	Ahuachapán	13° 56.6'	89° 51.6'	725
H-14	La Hachadura	13° 51.6'	90° 05.4'	30
T-6	Acajutla	13° 34.4'	89° 50.0'	15
T-24	Los Naranjos	13° 52.5'	89° 40.5'	1450
ZONA CENTRAL				
G-3	Nueva Concepción	14° 07.5'	89° 17.4'	320

G-4	La Palma	14° 17.5'	89° 09.7'	1000
G-13	Las Pilas	14° 21.9'	89° 05.4'	1960
L-4	San Andrés	13° 48.5'	89° 24.4'	460
L-27	Chiltiupán	13° 35.7'	89° 28.9'	680
S-10	Ilopango	13° 41.9'	89° 07.1'	615
ZONA PARACENTRAL				
C-9	Cojutepeque	13° 43.2'	88° 55.6'	880
V-9	Puente Cuscatlán	13° 36.1'	88° 35.6'	20
B-1	Chorrera del Guayabo	13° 59.8'	88° 45.4'	190
B-6	Sensuntepeque	13° 52.2'	88° 39.0'	650
B-10	Cerrón Grande	13° 56.3'	88° 47.1'	600
ZONA ORIENTAL				
M-24	UES San Miguel	13° 26.3'	88° 09.5'	117
U-6	Santiago de María	13° 29.1'	88° 28.3'	920
Z-2	San Francisco de Gotera	13° 41.8'	88° 05.4'	250
Z-3	Perquín	13° 57.5'	88° 09.7'	1225
N-15	La Unión	13° 19.9'	87° 52.9'	35

2. CONDICIONES CLIMATOLOGICAS

En el mes de octubre se inicia la transición de la época lluviosa a la seca, la cual se presenta por la primera incursión de una célula de alta presión procedente de América del Norte. El sistema de circulación asociado a dicha célula, que permite el transporte de una masa de aire fría y seca hacia nuestra área, determina el inicio de los primeros vientos fuertes (conocidos como "nortes") con una intensidad de débil a moderada (10 a 30 km /hora).

Los sistemas de alta presión característicos de esta época, anulan la actividad lluviosa ya que restringen por efecto de la circulación, el origen de las Ondas de los Estes secando el aire e impidiendo los procesos de condensación y formación de nubes.

2.1 COMPORTAMIENTO DE LA PRECIPITACIÓN

Al comparar la lluvia acumulada del mes de octubre con el acumulado normal (gráfico1), se puede observar que estas fueron menores para las estaciones que se encuentran desde las planicies internas de la zona occidental, central y paracentral hacia la zona norte del país, y en las planicies costeras de la zona paracentral y oriental. En cambio en toda la cordillera montañosa del centro y sur del país, valles intermedios de la zona central y oriental, los acumulados fueron mayores que su normal climatológica, indicando así mayor lluvia en estas zonas. El mayor acumulado de lluvia se presentó en San Francisco Gotera.

En las estaciones que indican anomalías negativas, se observaron disminución de lluvias hasta en un 45 % (zona norte de Chalatenango) en relación a su normal climatológica.

En términos generales, se puede afirmar que el régimen de precipitación para octubre fue deficitario desde las planicies internas hacia la zona norte del país (occidente y centro) y adecuado en los valles intermedios y montañas hacia las planicies costeras del país (oriente y occidente) (ver mapa1).

2.2 COMPORTAMIENTO DE LA TEMPERATURA

2.2.1 TEMPERATURA PROMEDIO

La temperatura promedio para el mes de octubre al compararse con promedios normales, presenta incrementos en la mayoría de estaciones (anomalías positivas), siendo la mayor anomalía de 1.0 y 0.7 °C para Chiltiupán y Acajutla respectivamente, lo que indica temperaturas más altas que su normal climatológica para los lugares antes mencionados. (ver mapa 2)

2.2.2 TEMPERATURA MÁXIMA

El mayor promedio de temperatura máxima se registró en la estación de Puente Cuscatlán con 34.3 °C, indicando una anomalía negativa de -0.1 °C, lo que significa que, para este lugar las temperaturas máximas fueron menores que su normal climatológica.

En San Miguel y La Unión se presentan temperaturas altas de 34.1 y 33.7 °C respectivamente, con anomalías positivas de 0.8 y 0.7 °C, lo que indica también que en estos lugares las temperaturas máximas sobrepasaron lo normal. En cambio las estaciones de Santiago de María y San Andrés presentaron anomalías negativas de -1.6 y -0.7°C respectivamente, indicando que las temperaturas máximas fueron menores que su normal.

2.2.3 TEMPERATURA MINIMA

El promedio más bajo de temperatura mínima se registró en Planes de Montecristo con 13.9 °C, lo cual significa un incremento (anomalía positiva) de 1.1 °C con respecto a su normal climatológica (12.8 °C), en cambio en Perquín el promedio de temperatura mínima fue menor que su normal climatológica, con una anomalía negativa de -0.3 °C lo que indica días mas fríos.

2.3 COMPORTAMIENTO DE LA HUMEDAD RELATIVA

En la mayoría de estaciones, la humedad relativa fue mayor que sus normales climatológicas. El menor valor se registró en Guija y Puente Cuscatlán con 77%.

Las mayores anomalías positivas se presentaron en Planes de Montecristo y Perquín con incrementos de 10 y 9 % respectivamente, lo que demuestra que hubo mayor humedad en estos lugares.

Gráfico 1: Comportamiento de la Precipitación

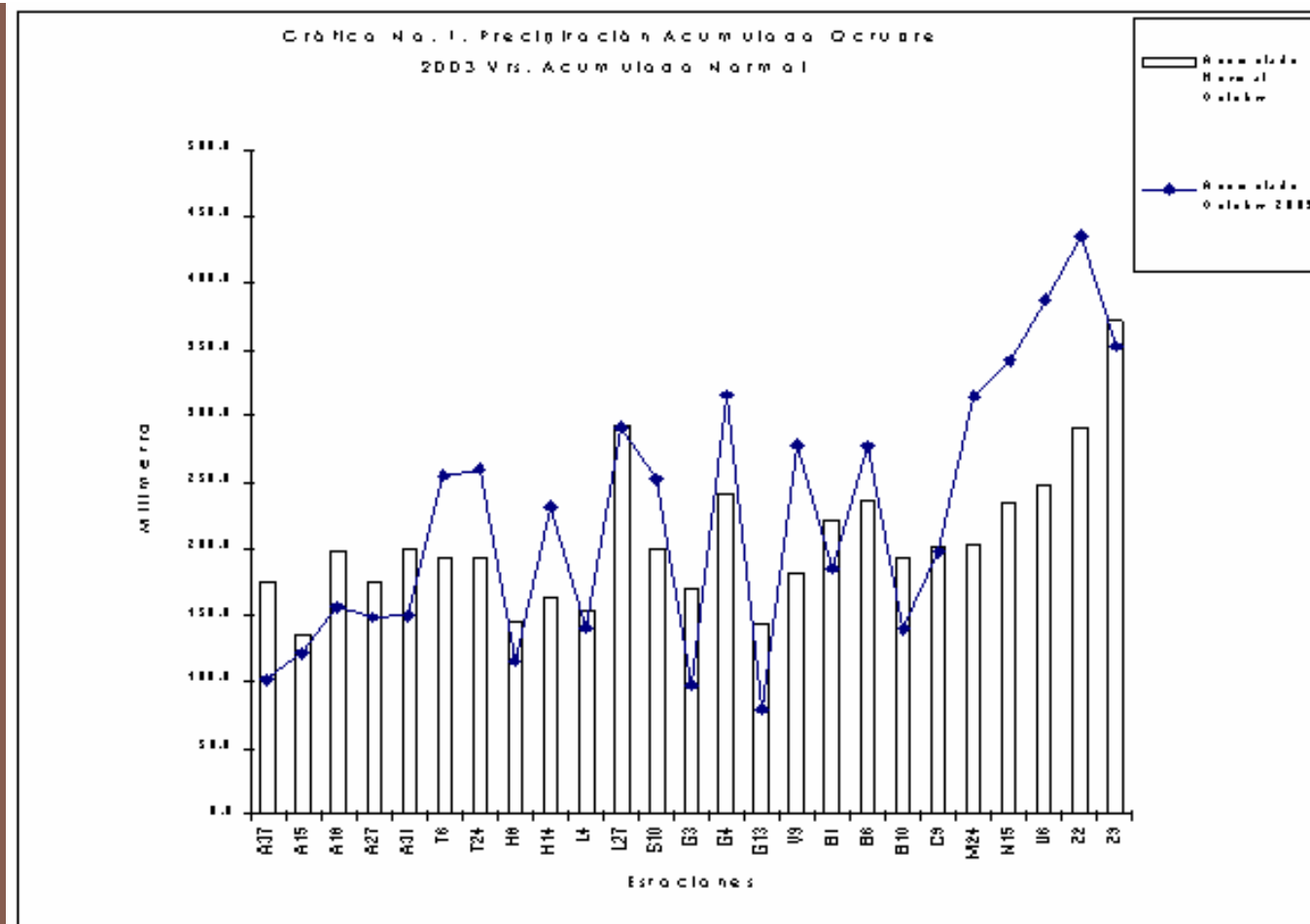
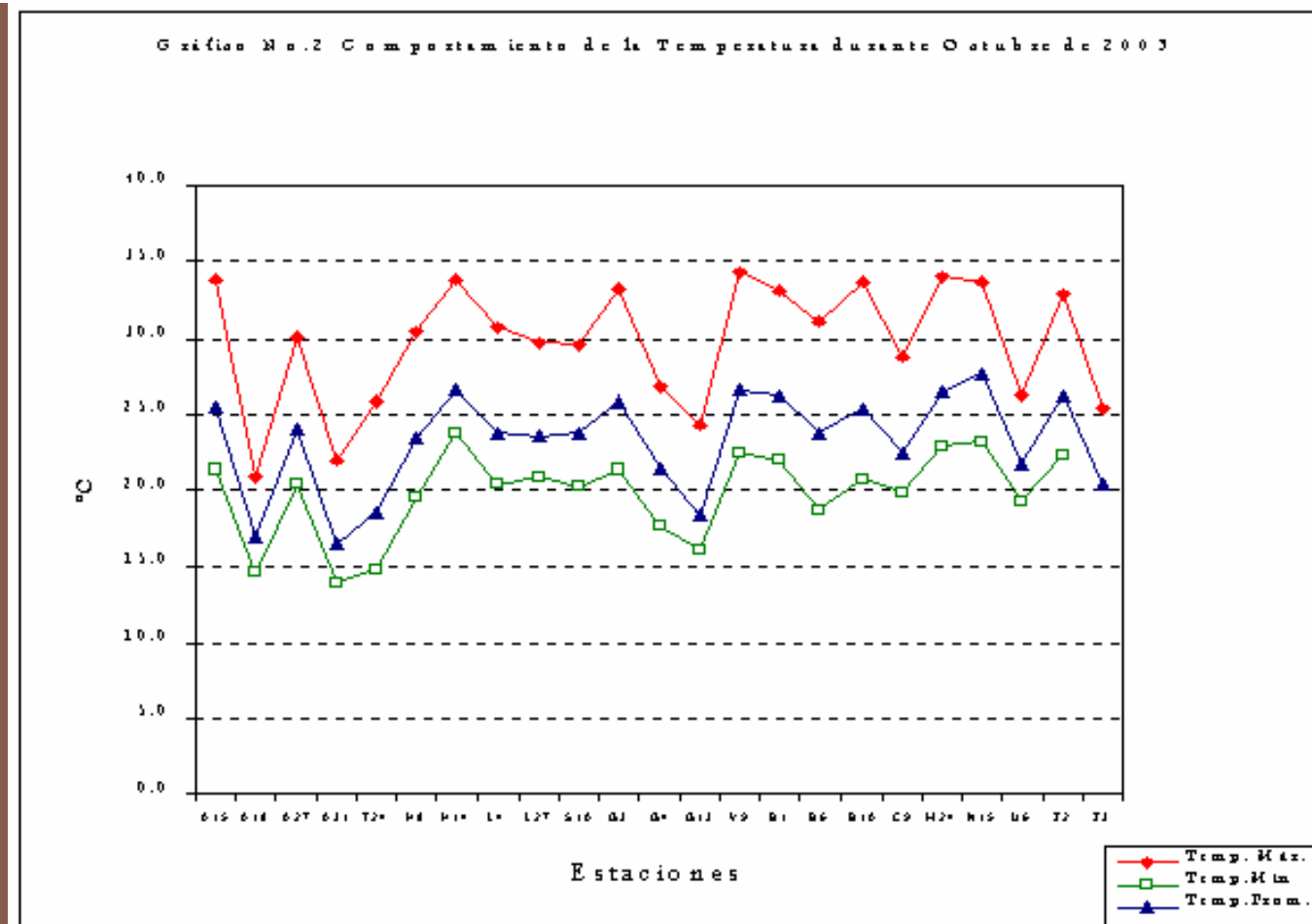
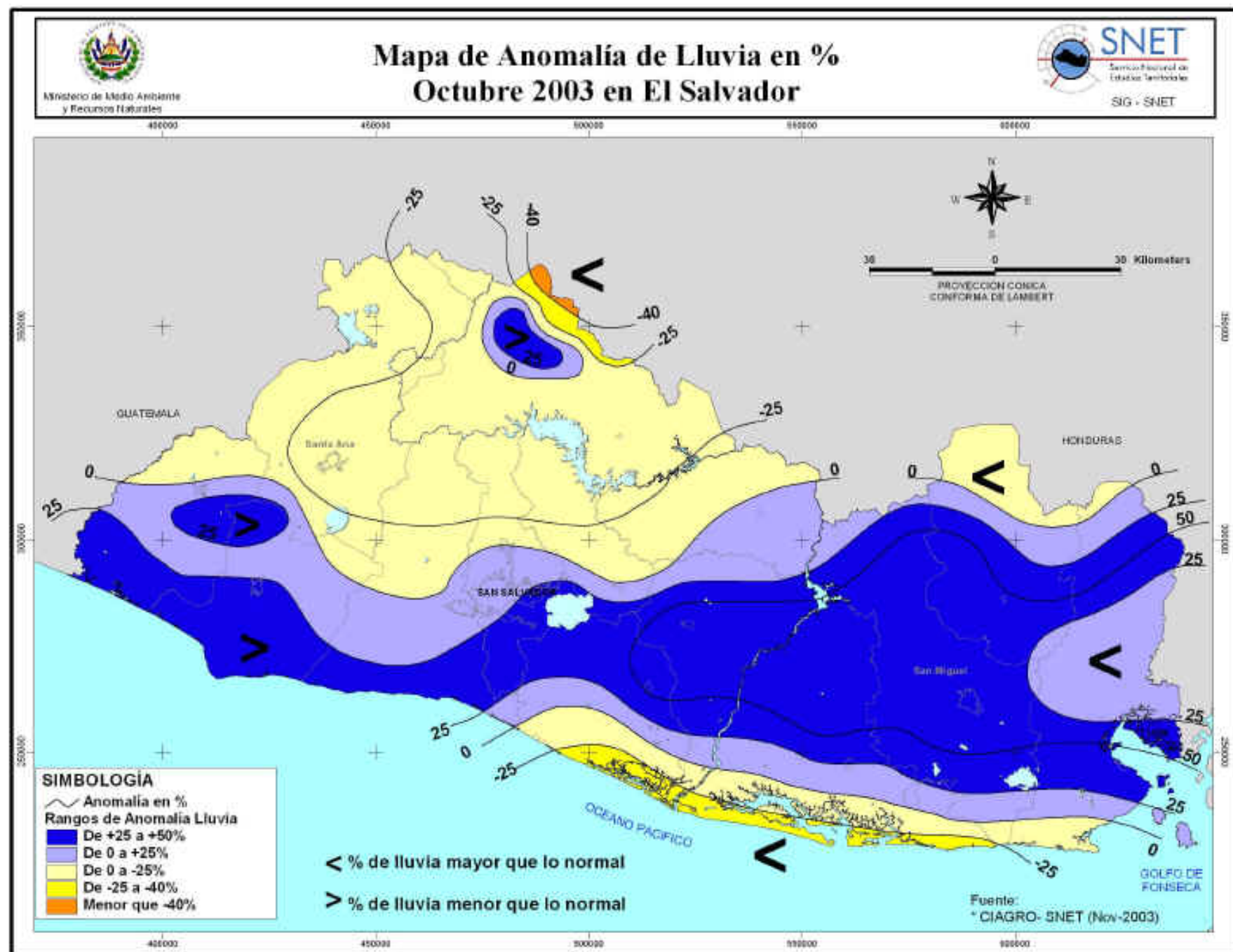


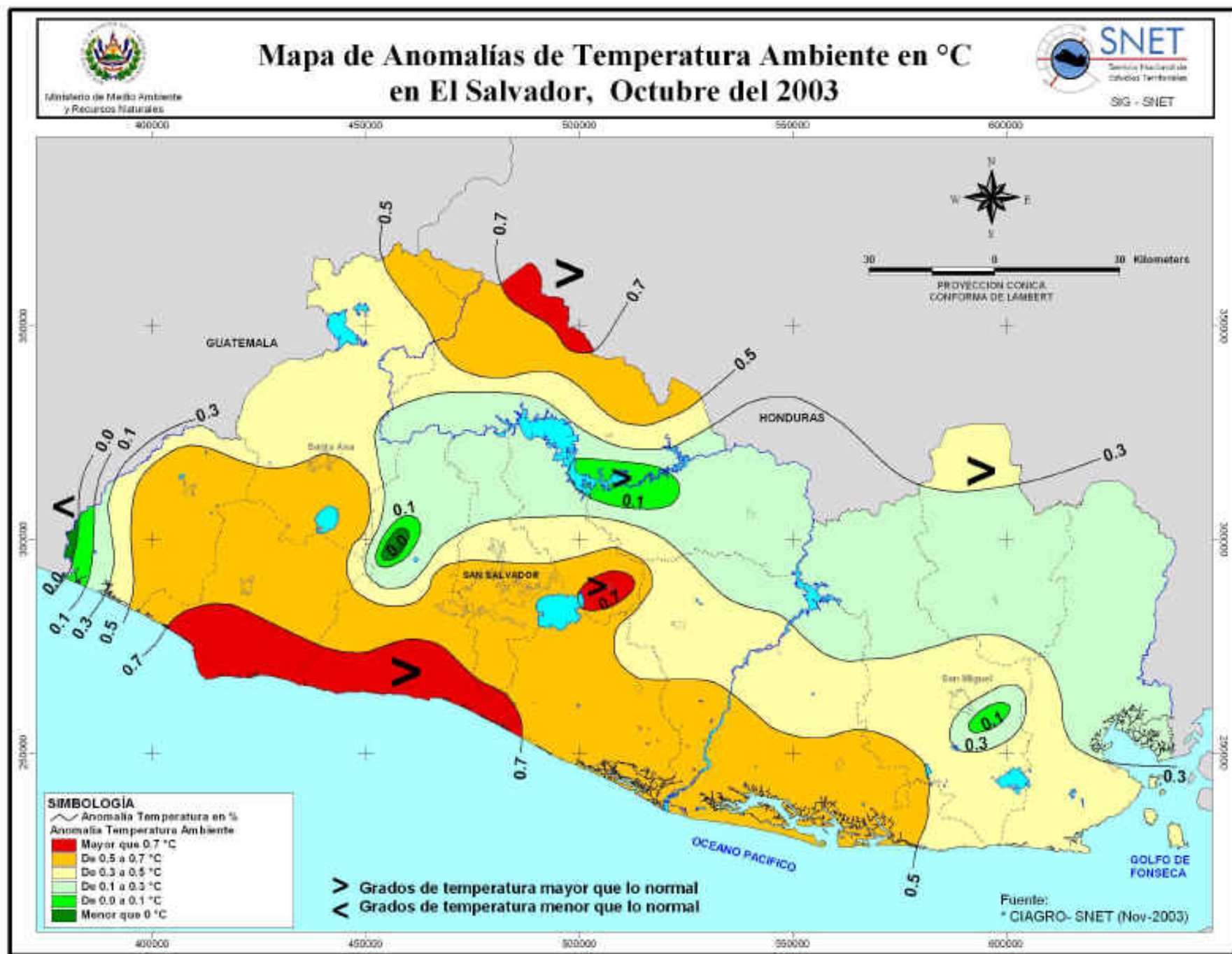
Gráfico 2: Comportamiento de la Temperatura



Mapa 1



Mapa 2



Todos los derechos reservados.

El SNET/MARN permite la reproducción total o parcial de la información, agradeciendo de antemano consignar la fuente, así como su período de validez.

Pronóstico Meteorológico | Monitoreo y Pronóstico Hidrológico | Sismos Sentidos | Alertas



Geología



Meteorología



Hidrología



Riesgo



SIG

Servicio Nacional de Estudios Territoriales
Km. 5 ½ Carretera a Nueva San Salvador, Avenida Las Mercedes,
frente a Círculo Militar y continuo a Parque de Pelota
Tel.: (503)223-7791/(503) 283-2246,47
San Salvador, El Salvador
<http://www.snet.gob.sv>