



## BOLLETTINO DECADELE DELLE ANOMALIE

I DECADE DI LUGLIO 2004 - N°19



### Situazione:

Una vasta depressione, localizzata tra il mare del nord e il mare di Norvegia, ha interessato il settore nord orientale della Penisola, con piogge, temporali e basse temperature mentre sul resto dell'Italia ha dominato l'alta pressione. In seguito il sistema depressionario che ha influenzato le regioni settentrionali si è esteso anche sulle regioni centrali. Verso la fine della decade una depressione localizzata sulla Bretagna ha iniziato a muoversi verso la Danimarca influenzando marginalmente le regioni settentrionali mentre un'impulso di aria fredda proveniente dalla Francia ha raggiunto dapprima il nord ovest e poi ha attraversato tutta la Penisola mostrandosi più attiva sul versante Adriatico.



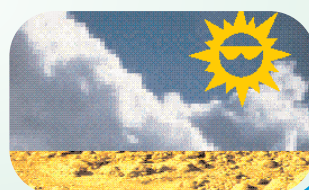
### Indice

Temperature estreme nella decade	pag. 2
Temperature anomale	pag. 3 - 5
Mappe degli scarti dal clima	pag. 6
Precipitazioni nella decade	pag. 7
Precipitazioni anomale	pag. 8
Mappe delle precipitazioni	pag. 9
Tendenza meteorologica	pag. 10
Elenco stazioni	pag. 11
100 anni fa	pag. 12
Note su mappe e tabelle	pag. 15

### Tendenza:

**Graduale miglioramento al nord nonostante la persistenza di una certa instabilità pomeridiana sui rilievi. Nubi pomeridiane accompagnate da rovesci potranno interessare anche le regioni adriatiche e parte del meridione.**

**Per i giorni successivi si prevede un graduale aumento della pressione con condizioni del tempo più stabili, forte soleggiamento e temperature in aumento.**



## Analisi delle temperature della I decade di luglio 2004 \*

Stazione	Prov.	Quota (m)	T. min(°C)		T. max (°C)		Media climatica (°C)		Numero di giorni anomali	
			più bassa		più alta		T. min	T. max	T. min	T. max
TORINO CASELLE	TO	301	11.4		27.9		16.1	27.3	0	1
NOVARA CAMERI	NO	178	16.8		30.8		15.3	27.7	1	0
MONDOVI'	CN	559	16.8		29.6		17.3	25.9	0	1
VERZUOLO	CN	420	12.5		28.7		16.4	26.4	1	1
CARPENETO	AL	230	14.8		29.2		15.9	26.8	1	0
ORIO AL SERIO	BG	238	14.2		30.1		16.7	27.5	0	0
BRESCIA GHEDI	BS	102	15.3		32.1		17.5	28.5	1	0
ZANZARINA	MN	40	13.4		31.4		15.9	29.2	2	0
MONTANASO LOMBARDO	LO	83	16.2		30.5		16.6	27.8	0	0
VIGALZANO	TN	539	12.0		28.7		13.8	25.4	2	1
VERONA VILLAFRANCA	VR	67	16.0		33.0		17.3	28.6	2	0
VICENZA	VI	39	15.0		31.8		17.0	28.6	0	0
TREVISO SANT'ANGELO	TV	18	14.8		30.4		17.4	28.3	0	0
SUSEGANA	TV	67	13.1		29.8		15.9	26.8	2	0
VENEZIA TESSERA	VE	2	14.2		29.6		17.7	27.1	0	0
CIVIDALE	UD	130	12.5		30.5		15.9	27.0	0	1
TRIESTE	TS	8	16.6		30.4		19.8	27.7	0	0
FIUME VENETO	PN	19	12.3		30.5		16.4	28.0	2	1
CAPO MELE	SV	220	18.8		28.8		19.3	25.9	0	0
GENOVA SESTRI	GE	2	18.9		28.7		20.1	26.4	0	0
SARZANA LUNI	SP	9	15.2		30.0		17.2	27.7	0	2
PIACENZA	PC	134	13.8		32.4		15.9	28.6	0	0
BOLOGNA B. PANIGALE	BO	36	18.1		33.5		17.8	29.5	1	0
MARINA DI RAVENNA	RA	2	15.6		31.6		18.4	27.7	1	0
RIMINI	RN	12	14.3		34.6		17.0	27.5	2	4
SAN CASCIANO	FI	230	14.8		35.9		16.3	29.1	1	2
SAN PIERO A GRADO	PI	3	11.8		33.3		14.6	28.0	0	2
AREZZO	AR	248	12.8		36.4		13.3	29.0	2	3
RADICOFANI	SI	896	14.6		27.8		15.6	24.2	1	0
GROSSETO	GR	5	15.0		33.6		16.1	29.5	1	0
SANTA FISTA	PG	311	9.6		34.8		12.5	28.7	1	2
MARSCIANO	PG	229	12.2		35.6		14.9	29.8	0	2
FRONTONE	PS	570	15.0		34.0		17.3	26.2	2	3
FALCONARA	AN	12	17.6		34.8		16.4	27.7	4	3
MONSAMPOLO	AP	43	15.4		35.5		16.3	28.8	2	5
CAPRAROLA	VT	650	14.4		32.8		16.1	26.4	2	3
ROMA CIAMPINO	RM	129	18.6		34.8		17.3	29.6	2	2
ROMA COLLEGIO ROMANO	RM	57	19.9		35.3		19.4	29.7	0	2
BORGIO SAN MICHELE	LT	12	13.9		35.2		15.5	28.9	0	2
FROSINONE	FR	180	15.4		34.6		15.5	29.8	0	0
CASTEL DI SANGRO	AQ	810	9.0		32.3		8.2	26.3	0	3
PESCARA	PE	10	16.2		36.1		16.7	28.3	0	4
CAMPOCHIARO	CB	502	8.8		35.6		10.4	28.6	0	4
TERMOLI	CB	16	25.0		31.0		20.5	26.5	1	0
GRAZZANISE	CE	9	17.2		35.0		16.7	28.7	2	3
PIANO CAPPELLE	BN	152	14.8		35.4		14.3	30.1	0	4
NAPOLI CAPODICHINO	NA	88	18.6		35.0		17.9	28.8	0	1
CAPO PALINURO	SA	184	20.4		30.0		19.9	27.4	0	0
PONTECAGNANO	SA	29	14.7		33.7		15.2	28.5	1	2
FOGGIA AMENDOLA	FG	57	14.4		41.6		17.3	31.1	1	5
PALO DEL COLLE	BA	191	15.7		39.6		15.7	29.1	1	5
TURI	BA	230	16.4		40.3		16.2	28.8	1	6
MARINA DI GINOSA	TA	2	-		-		-	-	-	-
BRINDISI	BR	15	21.0		34.4		20.0	28.2	2	2
S. MARIA DI LEUCA	LE	104	23.6		29.2		20.5	27.6	0	0
LECCE	LE	48	17.8		39.6		18.4	30.7	0	3
POTENZA	PZ	823	16.0		35.0		14.9	24.8	2	4
ALIANO	MT	250	13.6		40.7		15.3	33.0	0	3
MATERA	MT	370	13.2		38.6		15.9	31.4	0	3
BONIFATI	CS	484	18.6		30.4		18.4	25.9	1	0
SIBARI	CS	10	17.7		39.2		18.0	31.6	3	6
LAMEZIA TERME	CZ	13	15.7		30.3		17.9	28.1	0	0
REGGIO CALABRIA	RC	11	21.3		37.4		20.9	30.5	2	4
TRAPANI BIRGI	TP	7	16.6		34.0		18.7	29.1	0	0
PALERMO PUNTA RAISI	PA	21	19.4		31.7		22.0	28.0	0	0
MESSINA	ME	59	24.0		37.0		22.5	29.1	2	3
PIETRANERA	AG	158	13.0		37.5		14.1	32.6	0	0
GELA	CL	11	24.6		33.2		20.1	26.0	2	1
SANTO PIETRO	CT	313	15.9		37.5		17.4	30.7	4	2
LIBERTINIA	CT	183	13.6		40.0		16.4	34.0	0	2
COZZO SPADARO	SR	46	21.2		35.0		20.9	28.9	3	3
ALGHERO	SS	23	-		-		-	-	-	-
OLBIA COSTA SMERALDA	SS	11	15.3		38.2		17.5	30.6	1	1
CAPO BELLAVISTA	NU	138	20.8		31.2		19.9	27.4	0	0
CAGLIARI ELMAS	CA	4	16.6		37.4		18.3	29.3	2	1
CHILIVANI	SS	216	8.5		40.1		14.0	31.3	3	3
SANTA LUCIA	OR	14	11.4		39.6		16.3	30.2	3	2

## Temperature anomale della I decade di luglio 2004 \*

Stazione	Prov.	Quota (m)	Giorno	Evento giornaliero (°C)		Scarto dal clima (°C)		Intervallo climatico (°C)	
				T. min	T. max	T. min	T. max	T. min	T. max
NOVARA CAMERI	NO	178	1	19.6 !	28.2	4.6	0.8	9.7	19.5
CARPENETO	AL	230	1	19.9 !	25.4	4.3	-1.0	11.9	18.9
VIGALZANO	TN	539	1	17.1 !	26.0	3.4	0.8	10.5	16.4
RIMINI	RN	12	1	20.0	31.9 !	3.3	4.7	12.4	20.8
AREZZO	AR	248	1	17.8 !	33.0	4.8	4.5	8.5	17.1
SANTA FISTA	PG	311	1	17.1 !	32.5	4.8	4.1	8.4	15.8
FRONTONE	PS	570	1	20.4	32.6 !	3.4	6.8	12.0	22.2
FALCONARA	AN	12	1	20.5 !	32.2	4.4	4.8	11.7	20.3
MONSAMPOLO	AP	43	1	18.7	33.2 !	2.7	4.6	12.6	19.3
TURI	BA	230	1	19.0	35.7 !	3.1	7.2	12.0	19.6
CIVIDALE	UD	130	2	14.6	20.6 !	-1.1	-6.2	11.4	19.3
FIUME VENETO	PN	19	2	13.8	22.7 !	-2.5	-5.2	12.4	19.5
RIMINI	RN	12	2	22.8 !	32.4 !	6.0	5.2	12.4	20.9
AREZZO	AR	248	2	18.0 !	33.0	4.9	4.4	8.6	17.2
GROSSETO	GR	5	2	20.8 !	31.6	4.9	2.4	11.7	19.8
FALCONARA	AN	12	2	21.5 !	34.8 !	5.3	7.3	11.8	20.3
TERMOLI	CB	16	2	25.0 !	31.0	4.5	4.5	16.4	24.0
FOGGIA AMENDOLA	FG	57	2	18.8	38.2 !	1.8	7.3	12.7	21.0
PALO DEL COLLE	BA	191	2	19.1	37.1 !!	3.5	8.2	11.9	19.2
TURI	BA	230	2	19.2	37.4 !!	3.2	8.8	12.1	19.6
BRINDISI	BR	15	2	22.0	34.2 !	2.3	6.2	15.8	23.2
SIBARI	CS	10	2	20.4	35.5 !	2.6	4.1	14.4	20.9
REGGIO CALABRIA	RC	11	2	23.9	35.7 !	3.3	5.6	16.6	24.6
CAGLIARI ELMAS	CA	4	2	18.8	37.4 !!	0.7	8.4	14.0	22.4
FIUME VENETO	PN	19	3	12.3 !	27.2	-4.0	-0.7	12.5	19.6
ROMA CIAMPINO	RM	129	3	20.8 !	29.4	3.7	0.0	13.2	20.8
SIBARI	CS	10	3	23.2 !!	36.2 !	5.3	4.7	14.5	21.0
REGGIO CALABRIA	RC	11	3	25.5 !	37.4 !	4.8	7.2	16.7	24.6
BRINDISI	BR	15	4	24.0 !	27.6	4.1	-0.5	16.0	23.4
POTENZA	PZ	823	4	16.0	31.2 !	1.2	6.5	10.3	19.4
MESSINA	ME	59	4	25.4 !	34.4 !	3.1	5.4	19.5	25.0
SANTO PIETRO	CT	313	4	21.4 !	33.6	4.1	2.9	13.7	21.2
CHILIVANI	SS	216	4	8.5 !	33.7	-5.4	2.5	10.4	17.3
SANTA LUCIA	OR	14	4	11.4 !	30.3	-4.8	0.2	13.0	19.5
CAPRAROLA	VT	650	5	18.8	31.5 !	2.8	5.2	12.2	19.6
GELA	CL	11	5	25.8 !!	31.0	5.8	5.0	16.5	23.8
CHILIVANI	SS	216	5	9.7 !	36.4	-4.2	5.1	10.5	17.4
AREZZO	AR	248	6	14.2	34.4 !	0.9	5.3	8.8	17.4
SANTA FISTA	PG	311	6	12.4	34.2 !	-0.2	5.4	8.7	16.0
MARSCIANO	PG	229	6	16.1	35.6 !	1.1	5.7	11.1	18.4
MONSAMPOLO	AP	43	6	18.0	33.4 !	1.7	4.5	12.9	19.5
CAPRAROLA	VT	650	6	21.2 !	32.8 !	5.1	6.4	12.3	19.6
ROMA CIAMPINO	RM	129	6	20.8	34.8 !	3.5	5.1	13.4	20.9
CASTEL DI SANGRO	AQ	810	6	9.5	31.1 !	1.3	4.7	4.3	12.0
PESCARA	PE	10	6	16.2	34.2 !	-0.6	5.8	12.9	20.2
CAMPOCHIARO	CB	502	6	11.2	33.8 !	0.8	5.2	6.5	14.4
GRAZZANISE	CE	9	6	20.0 !	32.6	3.3	3.8	12.6	20.0
PIANO CAPPELLE	BN	152	6	16.1	34.9 !	1.8	4.7	11.0	17.4
FOGGIA AMENDOLA	FG	57	6	14.4	37.0 !	-3.0	5.8	13.0	21.1
POTENZA	PZ	823	6	19.6 !	32.0 !	4.7	7.1	10.5	19.5
CHILIVANI	SS	216	6	12.7	38.0 !	-1.3	6.6	10.6	17.4
SANTA LUCIA	OR	14	6	17.1	36.8 !	0.7	6.6	13.1	19.5
BRESCIA GHEDI	BS	102	7	21.7 !	29.2	4.1	0.6	12.7	21.6
ZANZARINA	MN	40	7	19.5 !	30.1	3.5	0.8	11.9	19.5
VIGALZANO	TN	539	7	16.8 !	27.5	3.0	2.0	10.3	16.8
VERONA VILLAFRANCA	VR	67	7	22.3 !	30.2	4.9	1.5	12.7	21.4
SUSEGANA	TV	67	7	19.4 !	28.7	3.4	1.8	12.1	19.1
MARINA DI RAVENNA	RA	2	7	22.8 !	29.8	4.2	2.0	14.1	22.4
SAN CASCIANO	FI	230	7	19.5 !	35.5 !	3.1	6.2	13.0	19.4
SAN PIERO A GRADO	PI	3	7	15.7	32.8 !	1.0	4.7	11.1	17.8
AREZZO	AR	248	7	16.4	36.4 !	3.0	7.2	8.8	17.5
RADICOFANI	SI	896	7	20.8 !	26.6	5.0	2.2	10.3	20.4
SANTA FISTA	PG	311	7	14.1	34.8 !	1.5	6.0	8.7	16.0
MARSCIANO	PG	229	7	17.6	35.2 !	2.6	5.3	11.1	18.4
FRONTONE	PS	570	7	22.6 !	34.0 !	5.2	7.7	12.5	22.4
FALCONARA	AN	12	7	22.4 !!	33.1	5.9	5.3	12.1	20.3
MONSAMPOLO	AP	43	7	20.7 !	35.5 !!	4.3	6.6	12.9	19.5
CAPRAROLA	VT	650	7	21.0 !	32.5 !	4.9	6.0	12.3	19.6
ROMA COLLEGIO ROMANO	RM	57	7	21.3	35.3 !	1.8	5.5	16.0	22.8
BORGO SAN MICHELE	LT	12	7	16.3	32.4 !	0.7	3.4	12.3	18.6
CASTEL DI SANGRO	AQ	810	7	11.5	31.1 !	3.2	4.6	4.4	12.0
PESCARA	PE	10	7	18.5	33.7 !	1.7	5.2	12.9	20.2
CAMPOCHIARO	CB	502	7	11.7	34.9 !	1.2	6.2	6.5	14.4
GRAZZANISE	CE	9	7	20.2 !	33.6 !	3.4	4.8	12.6	20.0
PIANO CAPPELLE	BN	152	7	17.1	35.0 !	2.7	4.8	11.0	17.5
FOGGIA AMENDOLA	FG	57	7	15.4	40.0 !!	-2.0	8.8	13.1	21.2
PALO DEL COLLE	BA	191	7	16.4	36.2 !	0.6	7.0	12.2	19.4
TURI	BA	230	7	16.9	37.1 !	0.6	8.2	12.5	19.7
LECCE	LE	48	7	17.8	38.4 !	-0.7	7.6	14.2	22.1
POTENZA	PZ	823	7	18.4	35.0 !!	3.4	10.0	10.6	19.5
ALIANO	MT	250	7	13.6	39.2 !!	-1.8	6.1	11.5	18.9
MATERA	MT	370	7	13.9	36.6 !	-2.1	5.1	12.1	19.6

## Temperature anomale della I decade di luglio 2004 \*

Stazione	Prov.	Quota (m)	Giorno	Evento giornaliero (°C)		Scarto dal clima (°C)		Intervallo climatico (°C)	
				T. min	T. max	T. min	T. max	T. min	T. max
SIBARI	CS	10	7	20.5	38.0 !!	2.4	6.3	14.7	28.3
GELA	CL	11	7	24.6 !	33.2 !	4.4	7.1	16.7	21.9
COZZO SPADARO	SR	46	7	22.8	33.0 !	1.8	4.0	18.1	25.8
CAGLIARI ELMAS	CA	4	7	23.8 !	32.6	5.4	3.2	14.4	24.9
CHILIVANI	SS	216	7	14.8	40.1 !!	0.7	8.7	10.6	26.5
SANTA LUCIA	OR	14	7	18.5	39.6 !!	2.1	9.4	13.2	26.0
TORINO CASELLE	TO	301	8	15.4	19.7 !	-0.7	-7.6	10.9	21.7
MONDOVI'	CN	559	8	16.8	20.0 !	-0.7	-6.1	13.2	20.5
VERZUOLO	CN	420	8	15.0	20.1 !	-1.6	-6.4	12.6	21.7
ZANZARINA	MN	40	8	20.0 !	29.5	4.0	0.2	11.9	24.3
VERONA VILLAFRANCA	VR	67	8	21.7 !	30.4	4.2	1.7	12.7	23.3
SUSEGANA	TV	67	8	19.8 !	29.3	3.8	2.4	12.1	22.0
FIUME VENETO	PN	19	8	19.8 !	30.5	3.3	2.4	12.6	23.8
BOLOGNA B. PANIGALE	BO	36	8	21.9 !	32.5	3.9	2.8	13.6	24.2
RIMINI	RN	12	8	23.0 !	34.6 !!	5.8	7.0	12.8	23.2
SAN CASCIANO	FI	230	8	19.3	35.9 !	2.8	6.5	13.0	23.8
SAN PIERO A GRADO	PI	3	8	16.7	33.3 !	2.0	5.1	11.2	24.2
AREZZO	AR	248	8	16.0	34.6 !	2.5	5.3	8.8	23.4
FRONTONE	PS	570	8	23.9 !	33.2 !	6.5	6.9	12.5	22.5
FALCONARA	AN	12	8	21.6 !	33.7 !	5.0	5.8	12.1	23.0
MONSAMPOLO	AP	43	8	20.8 !	34.5 !!	4.4	5.5	12.9	25.3
ROMA CIAMPINO	RM	129	8	21.6 !	34.6 !	4.1	4.8	13.6	25.1
ROMA COLLEGIO ROMANO	RM	57	8	22.7	35.3 !	3.2	5.4	16.0	25.7
BORGO SAN MICHELE	LT	12	8	16.9	35.2 !!	1.2	6.1	12.4	26.0
CASTEL DI SANGRO	AQ	810	8	10.4	32.3 !	2.0	5.8	4.4	22.0
PESCARA	PE	10	8	18.6	33.6 !	1.7	5.1	12.9	24.1
CAMPOCHIARO	CB	502	8	12.5	35.6 !	2.0	6.9	6.6	23.6
GRAZZANISE	CE	9	8	18.6	35.0 !!	1.8	6.1	12.7	25.0
PIANO CAPPELLE	BN	152	8	17.0	35.4 !	2.6	5.1	11.0	26.5
NAPOLI CAPODICHINO	NA	88	8	20.8	35.0 !	2.7	6.0	14.2	24.8
PONTECAGNANO	SA	29	8	18.2	33.7 !	2.8	5.0	12.1	25.3
FOGGIA AMENDOLA	FG	57	8	18.6	41.6 !!	1.1	10.3	13.2	25.8
PALO DEL COLLE	BA	191	8	18.3	39.4 !!	2.4	10.2	12.2	23.8
TURI	BA	230	8	19.0	39.7 !!	2.7	10.8	12.5	23.1
LECCE	LE	48	8	19.4	37.0 !	0.8	6.1	14.3	25.5
POTENZA	PZ	823	8	21.0 !	34.8 !!	5.9	9.8	10.6	18.7
ALIANO	MT	250	8	16.5	40.7 !!	1.0	7.6	11.6	28.9
MATERA	MT	370	8	16.8	38.6 !	0.7	7.1	12.2	26.4
BONIFATI	CS	484	8	22.4 !	30.4	3.8	4.2	15.1	21.9
SIBARI	CS	10	8	20.5	39.2 !!	2.3	7.4	14.7	28.3
REGGIO CALABRIA	RC	11	8	24.5	36.6 !	3.3	5.9	17.2	26.6
MESSINA	ME	59	8	25.2	34.6 !	2.6	5.3	19.7	25.7
SANTO PIETRO	CT	313	8	22.2 !	37.5 !	4.6	6.6	14.1	27.1
COZZO SPADARO	SR	46	8	25.8 !!	34.0 !	4.7	4.9	18.2	25.8
OLBIA COSTA SMERALDA	SS	11	8	22.2 !	38.2 !!	4.5	7.4	13.7	25.8
CAGLIARI ELMAS	CA	4	8	23.8 !	32.4	5.4	2.9	14.5	25.0
CHILIVANI	SS	216	8	20.5 !!	38.6 !	6.4	7.1	10.7	26.5
SANTA LUCIA	OR	14	8	22.8 !!	33.1	6.3	2.8	13.2	26.0
VERZUOLO	CN	420	9	12.5 !	26.8	-4.2	0.2	12.7	21.9
SARZANA LUNI	SP	9	9	18.6	23.0 !	1.0	-5.1	13.3	23.2
RIMINI	RN	12	9	20.0	33.8 !	2.8	6.1	12.9	23.2
FALCONARA	AN	12	9	18.7	33.6 !	2.1	5.7	12.1	23.1
MONSAMPOLO	AP	43	9	18.8	34.9 !!	2.3	5.9	12.9	25.4
PESCARA	PE	10	9	18.8	36.1 !!	1.9	7.5	13.0	24.1
CAMPOCHIARO	CB	502	9	14.1	34.2 !	3.5	5.4	6.6	23.7
GRAZZANISE	CE	9	9	18.8	34.2 !	1.9	5.2	12.7	25.0
PIANO CAPPELLE	BN	152	9	16.7	34.3 !	2.2	3.9	11.0	26.5
PONTECAGNANO	SA	29	9	18.6 !	32.7 !	3.1	4.0	12.1	25.4
FOGGIA AMENDOLA	FG	57	9	22.2 !	39.8 !!	4.7	8.4	13.3	25.9
PALO DEL COLLE	BA	191	9	22.5 !!	39.6 !!	6.6	10.3	12.2	23.8
TURI	BA	230	9	24.0 !!	40.3 !!	7.7	11.3	12.6	23.2
BRINDISI	BR	15	9	22.4	34.4 !	2.2	5.9	16.4	24.7
LECCE	LE	48	9	18.4	39.6 !!	-0.2	8.6	14.3	25.6
ALIANO	MT	250	9	18.1	40.3 !!	2.6	7.2	11.6	28.8
MATERA	MT	370	9	18.0	38.4 !	1.8	6.8	12.3	26.5
SIBARI	CS	10	9	23.9 !!	37.3 !	5.7	5.5	14.8	28.3
REGGIO CALABRIA	RC	11	9	24.2	37.3 !	3.0	6.6	17.4	26.7
MESSINA	ME	59	9	25.8 !	37.0 !!	3.1	7.6	19.8	25.8
SANTO PIETRO	CT	313	9	23.3 !!	37.5 !	5.6	6.6	14.1	27.1
LIBERTINIA	CT	183	9	17.1	39.9 !	0.4	5.6	13.6	30.0
COZZO SPADARO	SR	46	9	25.4 !!	35.0 !!	4.2	5.9	18.3	25.9
VIGALZANO	TN	539	10	12.7	20.8 !	-1.2	-4.8	10.2	21.7
SARZANA LUNI	SP	9	10	17.6	23.2 !	0.0	-5.0	13.4	23.3
PALO DEL COLLE	BA	191	10	16.3	36.4 !	0.3	7.1	12.2	23.9
TURI	BA	230	10	18.0	37.6 !!	1.6	8.6	12.7	23.3
BRINDISI	BR	15	10	24.8 !	29.4	4.5	0.9	16.5	24.7
SIBARI	CS	10	10	24.1 !!	35.8 !	5.8	4.0	14.8	28.3
REGGIO CALABRIA	RC	11	10	25.2 !	31.8	3.9	1.0	17.4	26.8
SANTO PIETRO	CT	313	10	22.2 !	35.2	4.5	4.2	14.2	27.2
LIBERTINIA	CT	183	10	19.7	40.0 !	2.9	5.6	13.7	30.1



## Temperature anomale della I decade di luglio 2004 \*

Stazione	Prov.	Quota (m)	Giorno	Evento T. min	giornaliero (°C)		Scarto dal clima (°C)		Intervallo T. min		climatico (°C)	
					T. max		T. min	T. max	T. min		T. max	
COZZO SPADARO	SR	46	10	<b>24.0 !</b>	31.4		2.8	2.2	18.3	24.0	26.0	33.0
SANTA LUCIA	OR	14	10	<b>11.7 !</b>	28.7		-4.9	-1.7	13.4	19.8	26.0	35.0

*La maggior parte dei valori di temperatura sia minima che massima registrati in tutta la decade sono risultati più elevati dei rispettivi livelli superiori degli intervalli di normalità. Solamente in Sardegna nei giorni 4 e 5 sono stati registrati isolati valori di temperatura minima inferiori alla media e verso la fine della decade altri isolati valori di temperatura massima, registrati in Piemonte e Liguria sono risultati inferiori alla media del periodo.*

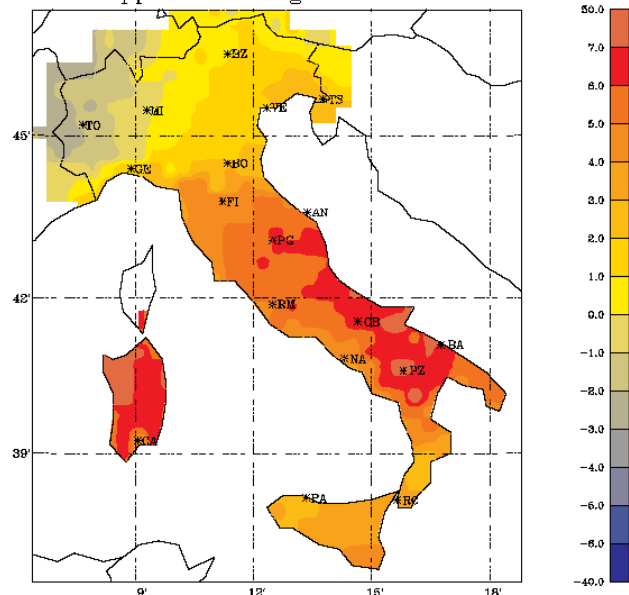
*La temperatura più elevata è stata registrata il giorno 8 , in Puglia, dalla stazione SMAM di **Foggia Amendola**, con **41,6 °C**, mentre la più bassa è stata registrata, il giorno 8, in Sardegna, dalla stazione RAN di **Chilivani**, in provincia di Sassari, con **8,5 °C**.*

## Mappe degli scarti dal clima

I decade di luglio 2004

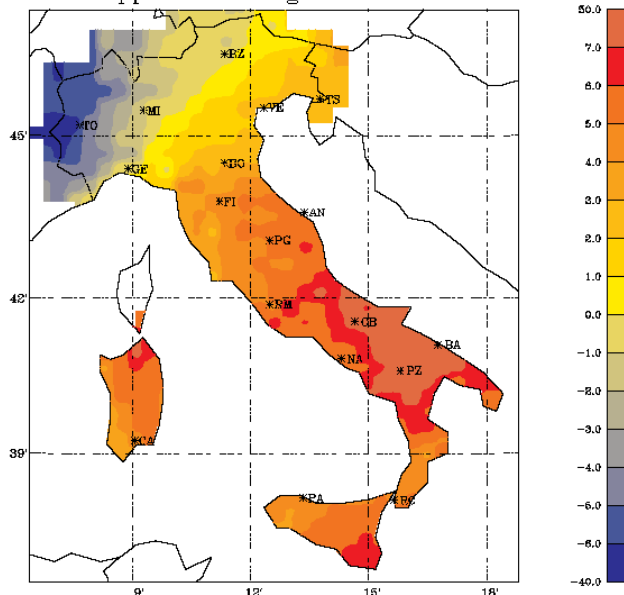
### Scarti delle temperature massime per i giorni più anomali della decade

Mappe meteorologiche al suolo



Scarto della temperatura massima giornaliera  
07/07/2004

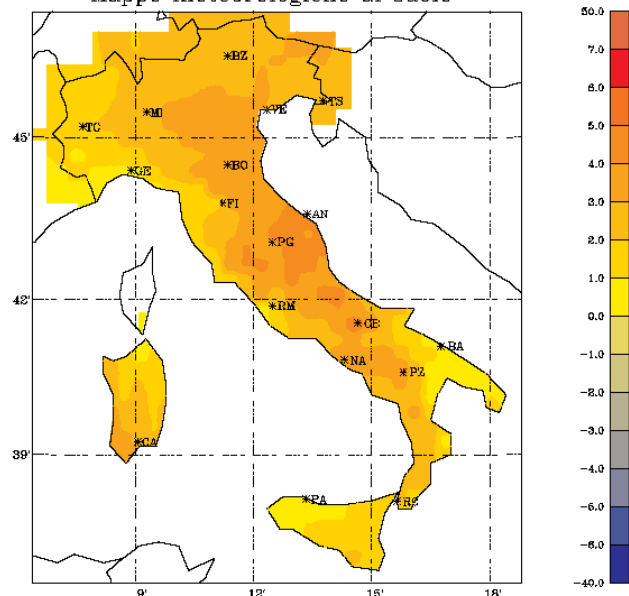
Mappe meteorologiche al suolo



Scarto della temperatura massima giornaliera  
08/07/2004

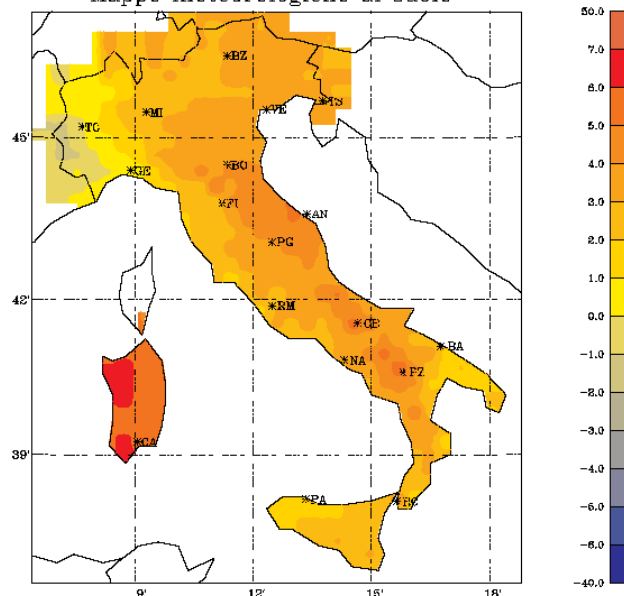
### Scarti delle temperature minime per i giorni più anomali della decade

Mappe meteorologiche al suolo



Scarto della temperatura minima giornaliera  
07/07/2004

Mappe meteorologiche al suolo



Scarto della temperatura minima giornaliera  
08/07/2004

# precipitazione totale della I decade di luglio 2004 \*

Stazione	Prov.	Quota (m)	Precipitazione (mm)			Numero giorni		Ultimo giorno di pioggia
			totale	climatica	max giornal.	piovosi	anomali	
TORINO CASELLE	TO	301	-	8.7	14.4	1	0	08-07-2004
NOVARA CAMERI	NO	178	3.5	7.8	2.4	2	0	08-07-2004
MONDOVI'	CN	559	6.6	9.6	2.6	3	0	08-07-2004
VERZUOLO	CN	420	10.2	6.8	6.2	3	0	08-07-2004
CARPENETO	AL	230	5.4	7.4	2.8	2	0	08-07-2004
ORIO AL SERIO	BG	238	-	-	-	-	-	-
BRESCIA GHEDI	BS	102	5.6	8.4	3.6	2	0	08-07-2004
ZANZARINA	MN	40	6.6	8.6	3.6	2	0	08-07-2004
MONTANASO LOMBARDO	LO	83	15.2	9.8	9.6	3	0	08-07-2004
VIGALZANO	TN	539	28.4	8.3	10.2	5	0	10-07-2004
VERONA VILLAFRANCA	VR	67	13.4	9.4	11.4	2	0	08-07-2004
VICENZA	VI	39	21.0	8.8	11.8	2	0	02-07-2004
TREVISO SANT'ANGELO	TV	18	27.2	9.9	23.0	2	1	02-07-2004
SUSEGANA	TV	67	54.9	9.1	23.0	4	0	10-07-2004
VENEZIA TESSERA	VE	2	-	-	-	-	-	05-05-2004
CIVIDALE	UD	130	48.2	14.5	42.6	2	1	10-07-2004
TRIESTE	TS	8	11.2	9.6	11.2	1	0	02-07-2004
FIUME VENETO	PN	19	21.4	10.5	8.6	4	0	10-07-2004
CAPO MELE	SV	220	8.0	6.8	7.4	1	0	08-07-2004
GENOVA SESTRI	GE	2	-	-	-	-	-	05-05-2004
SARZANA LUNI	SP	9	3.4	10.2	3.4	1	0	08-07-2004
PIACENZA	PC	134	3.6	5.9	2.2	2	0	08-07-2004
BOLOGNA B. PANIGALE	BO	36	-	-	-	-	-	15-08-2003
MARINA DI RAVENNA	RA	2	0.0	7.7	0.0	0	0	20-06-2004
RIMINI	RN	12	0.0	9.9	0.0	0	0	06-06-2004
SAN CASCIANO	FI	230	0.0	9.0	0.0	0	0	06-06-2004
SAN PIERO A GRADO	PI	3	0.8	7.9	0.2	0	0	14-06-2004
AREZZO	AR	248	0.1	5.8	0.1	0	0	06-06-2004
RADICOFANI	SI	896	0.2	10.6	0.2	0	0	14-06-2004
GROSSETO	GR	5	0.2	8.5	0.2	0	0	14-06-2004
SANTA FISTA	PG	311	0.0	7.3	0.0	0	0	30-06-2004
MARSCIANO	PG	229	0.0	6.9	0.0	0	0	20-06-2004
FRONTONE	PS	570	0.0	10.6	0.0	0	0	20-06-2004
FALCONARA	AN	12	-	-	-	-	-	09-05-2004
MONSAMPOLO	AP	43	0.0	7.7	0.0	0	0	20-06-2004
CAPRAROLA	VT	650	0.2	10.2	0.2	0	0	14-06-2004
ROMA CIAMPINO	RM	129	0.1	7.7	0.1	0	0	14-06-2004
ROMA COLLEGIO ROMANO	RM	57	0.0	9.3	0.0	0	0	06-06-2004
BORGO SAN MICHELE	LT	12	1.2	8.2	0.2	0	0	17-06-2004
FROSINONE	FR	180	0.0	5.7	0.0	0	0	14-06-2004
CASTEL DI SANGRO	AQ	810	0.0	7.0	0.0	0	0	17-06-2004
PESCARA	PE	10	-	-	-	-	-	20-04-2004
CAMPOCHIARO	CB	502	0.6	6.9	0.2	0	0	17-06-2004
TERMOLI	CB	16	-	4.9	0.0	0	0	05-06-2004
GRAZZANISE	CE	9	0.0	4.0	0.0	0	0	17-06-2004
PIANO CAPPELLE	BN	152	0.0	7.5	0.0	0	0	17-06-2004
NAPOLI CAPODICHINO	NA	88	-	-	-	-	-	06-05-2004
CAPO PALINURO	SA	184	0.0	6.5	0.0	0	0	06-06-2004
PONTECAGNANO	SA	29	0.6	7.3	0.2	0	0	17-06-2004
FOGGIA AMENDOLA	FG	57	0.0	6.0	0.0	0	0	14-06-2004
PALO DEL COLLE	BA	191	0.0	6.9	0.0	0	0	06-06-2004
TURI	BA	230	0.0	7.9	0.0	0	0	20-06-2004
MARINA DI GINOSA	TA	2	-	7.5	0.0	0	0	02-06-2004
BRINDISI	BR	15	-	6.9	0.0	0	0	12-02-2004
S. MARIA DI LEUCA	LE	104	-	5.6	0.0	0	0	18-06-2004
LECCE	LE	48	0.0	5.4	0.0	0	0	18-06-2004
POTENZA	PZ	823	0.0	5.4	0.0	0	0	17-06-2004
ALIANO	MT	250	0.0	6.6	0.0	0	0	05-06-2004
MATERA	MT	370	0.0	6.6	0.0	0	0	15-06-2004
BONIFATI	CS	484	1.0	4.8	0.4	0	0	17-06-2004
SIBARI	CS	10	0.0	5.7	0.0	0	0	18-06-2004
LAMEZIA TERME	CZ	13	-	-	-	-	-	25-04-2004
REGGIO CALABRIA	RC	11	-	-	-	-	-	17-05-2004
TRAPANI BIRGI	TP	7	0.0	1.9	0.0	0	0	17-06-2004
PALERMO PUNTA RAISI	PA	21	-	-	-	-	-	19-09-2003
MESSINA	ME	59	0.0	7.3	0.0	0	0	05-06-2004
PIETRANERA	AG	158	0.0	6.1	0.0	0	0	17-06-2004
GELA	CL	11	0.0	4.0	0.0	0	0	17-06-2004
SANTO PIETRO	CT	313	0.2	5.5	0.2	0	0	17-06-2004
LIBERTINIA	CT	183	0.0	3.2	0.0	0	0	17-06-2004
COZZO SPADARO	SR	46	0.0	0.9	0.0	0	0	17-06-2004
ALGHERO	SS	23	0.0	3.0	0.0	0	0	07-05-2004
OLBIA COSTA SMERALDA	SS	11	0.0	5.7	0.0	0	0	03-06-2004
CAPO BELLAVISTA	NU	138	-	-	-	-	-	30-03-2004
CAGLIARI ELMAS	CA	4	0.0	1.9	0.0	0	0	15-06-2004
CHILIVANI	SS	216	0.0	5.9	0.0	0	0	16-06-2004
SANTA LUCIA	OR	14	0.0	4.6	0.0	0	0	26-05-2004

\* vedere annotazioni in ultima pagina

Bollettino decadale delle anomalie

## Precipitazioni giornaliere della I decade di luglio 2004 \*

Stazione	Prov.	Quota (m)	Giorno	Precipitazione (mm)	Scarto dal clima (mm)	Soglia climatica (mm)
TREVISO SANT'ANGELO	TV	18	2	23.0	13.2	21.2
<b>CIVIDALE</b>	UD	130	2	<b>42.6</b>	29.2	32.8

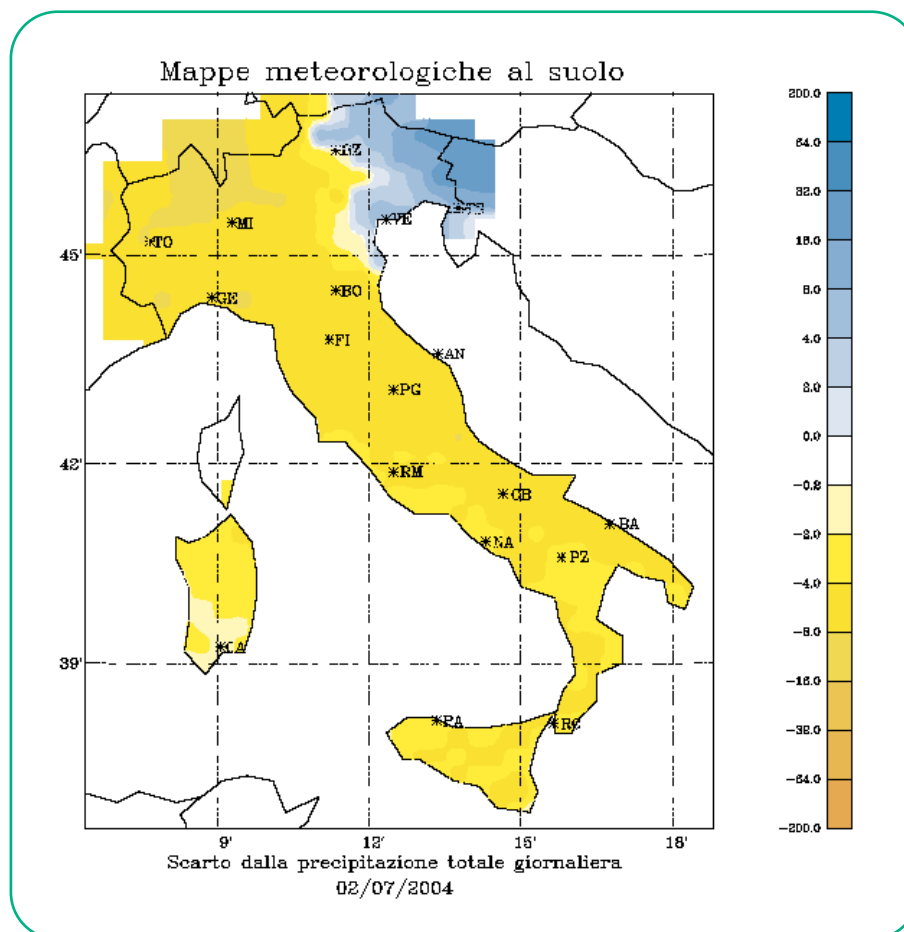
*Durante tutta la decade sisono verificati pochissimi eventi significativi di precipitazione. Gli unici sono stati registrati il giorno 2 in Friuli e in Veneto. L'evento più significativo di precipitazione è stato registrato in Friuli Venezia Giulia, in provincia di Udine dalla stazione di **Cividale**, appartenente alla rete RAN il **giorno 2** con **42,6** mm di pioggia.*



## Mappe delle precipitazioni

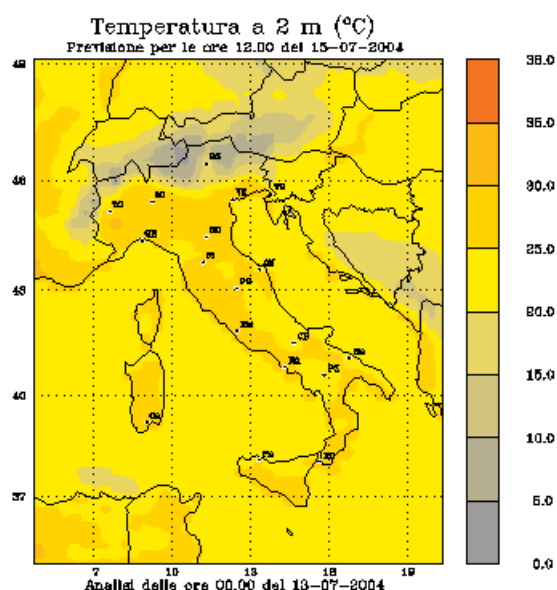
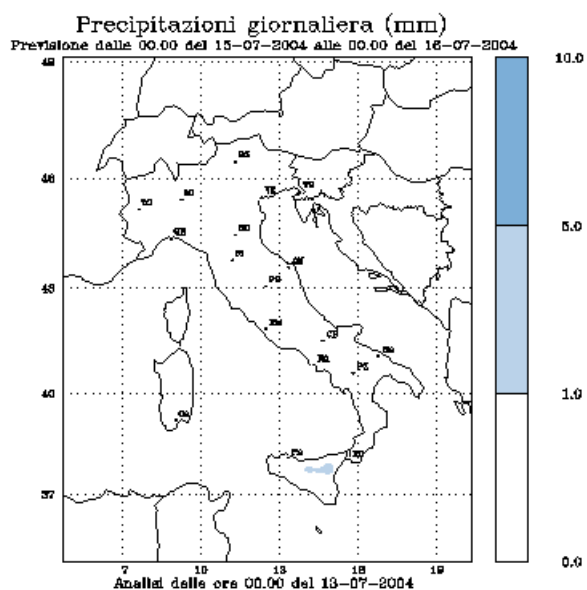
I decade di luglio 2004

Scarti di precipitazione per i giorni più anomali della decade



## precipitazioni

## temperature



*Le correnti fresche nord-occidentali che hanno interessato la nostra Penisola in questi giorni continueranno a mantenere locali condizioni di instabilità soprattutto pomeridiana. Infatti le masse d'aria che raggiungono l'Italia sono ancora sufficientemente fresche e instabili da provocare l'innesco di cellule temporalesche, sul mare nelle ore notturne e nell'entroterra ed in montagna nelle ore pomeridiane.*

*Successivamente si andrà gradualmente affermando sul mediterraneo centrale, a partire da giovedì, l'anticiclone delle Azzorre, che insieme all'azione dell'anticiclone Africano ristabilirà le condizioni estive soleggiate e calde che per alcuni giorni ci avevano abbandonato.*

## Elenco Stazioni

Stazione	Ente	Regione	Prov.	Quota	Latitudine	Longitudine	Inizio Serie storica
TORINO CASELLE	SMAM	Piemonte	TO	301	45°11'	07°39'	Gennaio 1951
NOVARA CAMERI	SMAM	Piemonte	NO	178	45°31'	08°40'	Gennaio 1957
MONDOVI'	SMAM	Piemonte	CN	559	44°23'	07° 49'	Gennaio 1951
VERZUOLO	RAN	Piemonte	CN	420	44°36'	07°29'	Dicembre 1994
CARPENETO	RAN	Piemonte	AL	230	44° 41'	08° 37'	Maggio 1993
ORIO AL SERIO	SMAM	Lombardia	BG	238	45°40'	09°42'	Gennaio 1951
BRESCIA GHEDI	SMAM	Lombardia	BS	102	45°25'	10°17'	Gennaio 1951
ZANZARINA	RAN	Lombardia	MN	40	45°13'	10°32'	Ottobre 1992
MONTANASO LOMBARDO	RAN	Lombardia	LO	83	45°20'	09°27'	Gennaio 1991
VIGALZANO	RAN	Trentino	TN	539	46°04'	11°14'	Gennaio 1999
VERONA VILLAFRANCA	SMAM	Veneto	VR	67	45°28'	10°56'	Gennaio 1951
VICENZA	SMAM	Veneto	VI	39	45°34'	11°31'	Gennaio 1951
SUSEGANA	RAN	Veneto	TV	67	45°51'	12°16'	Agosto 1991
TREVISO SANT'ANGELO	SMAM	Veneto	TV	18	45°39'	12°11'	Gennaio 1955
VENEZIA TESSERA	SMAM	Veneto	VE	2	45°30'	12°20'	Gennaio 1958
CIVIDALE	RAN	Friuli V. G.	UD	130	46°05'	13°25'	Gennaio 1997
TRIESTE	SMAM	Friuli V. G.	TS	8	45°39'	13°47'	Gennaio 1951
FIUME VENETO	RAN	Friuli V. G.	PN	19	45°55'	12°43'	Aprile 1996
CAPO MELE	SMAM	Liguria	SV	220	43°57'	08°10'	Gennaio 1963
GENOVA SESTRI	SMAM	Liguria	GE	2	44°25'	08°52'	Gennaio 1958
SARZANA LUNI	SMAM	Liguria	SP	9	44°05'	09°59'	Gennaio 1970
PIACENZA	SMAM	Emilia R.	PC	134	45°00'	09°42'	Gennaio 1951
BOLOGNA B. PANIGALE	SMAM	Emilia R.	BO	36	44°30'	11°19'	Gennaio 1951
MARINA DI RAVENNA	SMAM	Emilia R.	RA	2	44°28'	12°17'	Gennaio 1951
RIMINI	SMAM	Emilia R.	RN	12	44°02'	12°37'	Gennaio 1951
SAN CASCIANO	RAN	Toscana	FI	230	43°40'	11°09'	Febbraio 1993
SAN PIERO A GRADO	RAN	Toscana	PI	3	43°40'	10°21'	Febbraio 1993
AREZZO	SMAM	Toscana	AR	248	43°28'	11°51'	Gennaio 1957
RADICOFANI	SMAM	Toscana	SI	896	42°54'	11°46'	Gennaio 1951
GROSSETO	SMAM	Toscana	GR	5	42°45'	11°07'	Gennaio 1951
SANTA FISTA	RAN	Umbria	PG	311	43°31'	12°08'	Ottobre 1992
MARSCIANO	RAN	Umbria	PG	229	43°00'	12°18'	Ottobre 1992
FRONTONE	SMAM	Marche	PS	570	43°31'	12°44'	Gennaio 1954
FALCONARA	SMAM	Marche	AN	12	43°37'	13°22'	Gennaio 1954
MONSAMPOLO	RAN	Marche	AP	43	42°53'	13°48'	Agosto 1992
CAPRAROLA	RAN	Lazio	VT	650	42°20'	12°11'	Ottobre 1992
ROMA CIAMPINO	SMAM	Lazio	RM	129	41°48'	12°35'	Gennaio 1951
ROMA COLLEGIO ROMANO	RAN	Lazio	RM	57	41°54'	12°29'	Maggio 1998
BORGO SAN MICHELE	RAN	Lazio	LT	12	41°27'	12°54'	Dicembre 1994
FROSINONE	SMAM	Lazio	FR	180	41°38'	13°18'	Gennaio 1951
CASTEL DI SANGRO	RAN	Abruzzo	AQ	810	41°45'	14°06'	Maggio 1998
PESCARA	SMAM	Abruzzo	PE	10	42°26'	14°12'	Gennaio 1951
CAMPOCHIARO	RAN	Molise	CB	502	41°28'	14°32'	Ottobre 1992
TERMOLI	SMAM	Molise	CB	16	42°00'	15°00'	Gennaio 1951
GRAZZANISE	SMAM	Campania	CE	9	41°03'	14°04'	Gennaio 1962
PIANO CAPPELLE	RAN	Campania	BN	152	41°07'	14°50'	Luglio 1993
NAPOLI CAPODICHINO	SMAM	Campania	NA	88	40°51'	14°18'	Gennaio 1951
CAPO PALINURO	SMAM	Campania	SA	184	40°01'	15°16'	Gennaio 1951
PONTECAGNANO	RAN	Campania	SA	29	40°37'	14°52'	Dicembre 1994
FOGGIA AMENDOLA	SMAM	Puglia	FG	57	41°26'	15°33'	Gennaio 1958
PALO DEL COLLE	RAN	Puglia	BA	191	41°03'	16°38'	Gennaio 1991
TURI	RAN	Puglia	BA	230	40°55'	17°01'	Gennaio 1991
MARINA DI GINOSA	SMAM	Puglia	TA	2	40°26'	16°53'	Gennaio 1951
BRINDISI	SMAM	Puglia	BR	15	40°39'	17°57'	Gennaio 1951
SANTA MARIA DI LEUCA	SMAM	Puglia	LE	104	39°49'	18°21'	Gennaio 1951
LECCE	SMAM	Basilicata	LE	48	40°21'	18°10'	Gennaio 1951
POTENZA	SMAM	Basilicata	PZ	823	40°38'	15°48'	Gennaio 1951
ALIANO	RAN	Basilicata	MT	250	40°17'	16°19'	Aprile 1998
MATERA	RAN	Basilicata	MT	370	40°39'	16°37'	Gennaio 1999
BONIFATI	SMAM	Calabria	CS	484	39°35'	15°53'	Gennaio 1960
SIBARI	RAN	Calabria	CS	10	39°44'	16°27'	Luglio 1993
LAMEZIA TERME	SMAM	Calabria	CZ	216	38°58'	16°19'	Gennaio 1976
REGGIO CALABRIA	SMAM	Calabria	RC	11	38°04'	15°39'	Gennaio 1951
TRAPANI BIRGI	SMAM	Sicilia	TP	7	37°55'	12°30'	Gennaio 1959
PALERMO PUNTA RAISI	SMAM	Sicilia	PA	21	38°11'	13°06'	Gennaio 1960
MESSINA	SMAM	Sicilia	ME	59	38°12'	15°33'	Gennaio 1951
PIETRANERA	RAN	Sicilia	AG	158	37°30'	13°31'	Agosto 1991
GELA	SMAM	Sicilia	CL	11	37°05'	14°13'	Gennaio 1959
SANTO PIETRO	RAN	Sicilia	CT	313	37°07'	14°32'	Ottobre 1991
LIBERTINIA	RAN	Sicilia	CT	183	37°33'	14°35'	Maggio 1992
COZZO SPADARO	SMAM	Sicilia	SR	46	36°41'	15°08'	Gennaio 1951
ALGHERO	SMAM	Sardegna	SS	23	40°38'	08°17'	Gennaio 1951
OLBIA COSTA SMERALDA	SMAM	Sardegna	SS	11	40°54'	09°31'	Gennaio 1958
CAPO BELLAVISTA	SMAM	Sardegna	NU	138	39°56'	09°43'	Gennaio 1951
CAGLIARI ELMAS	SMAM	Sardegna	CA	4	39°15'	09°03'	Gennaio 1951
SANTA LUCIA	RAN	Sardegna	OR	14	39°59'	08°37'	Ottobre 1991
CHILIVANI	RAN	Sardegna	SS	216	40°37'	08°56'	Ottobre 1992

1<sup>a</sup> Decade.

1904

Luglio.

MINISTERO DI AGRICOLTURA, INDUSTRIA E COMMERCIO

DIREZIONE GENERALE DELL'AGRICOLTURA

UFFICIO CENTRALE DI METEOROLOGIA E DI GEODINAMICA

al Collegio Romano, Via del Caravita, N. 7 - ROMA

# Rivista Meteorico-Agraria

ANNO XXV — N. 19.

Prima Decade di Luglio 1904.

## NOTIZIE AGRARIE.

**Liguria.** — In quasi tutta la regione è continuata, anche in questa decade, la siccità. I raccolti delle patate e dei foraggi sono riusciti poco abbondanti. La mietitura del frumento è presso a finire. La vite si mantiene quasi dovunque sana; l'olivo soffre per la mancanza d'acqua, specie nelle terre leggere. Il granturco di primo raccolto mette la pannocchia.

**Piemonte.** — Ferve la mietitura del frumento e n'è incominciata la trebbiatura, con prodotto di buona qualità. Granturco e legumi abbisognano di piogge più abbondanti di quelle avute finora. La vite, prosperosa e immune da malattia, promette un raccolto abbondante. Danni per grandine in provincia d'Alessandria.

**Lombardia.** — Il tempo caldo e secco fa desiderare la pioggia, specialmente per granturco e pei prati asciutti. I risi si presentano bellissimi, favoriti dalle temperature elevate, e stanno per mettere la spiga. Si trebbia il frumento, confermandosi i risultati già segnalati. Il prodotto del terzo sfalcio del fieno non riesce abbondante. La vite promette sempre bene.

**Veneto.** — Perdura la siccità, con danno del granturco, delle foraggere e dei legumi. Si accentua la peronospora nelle viti. Sta per finire la semina in seconda coltura del cinquantino. Promettentissime le risaie.

**Emilia.** — Si desiderano sempre altre e più abbondanti piogge, essendo quelle ultimamente cadute insufficienti ai bisogni del granturco, della barbabietola e dei prati. Si miete sempre e si trebbia il frumento, con prodotto non troppo abbondante. La peronospora e l'oidio sono in qualche aumento. Danni per grandine in provincia di Modena.



1<sup>a</sup> DECADE — LUGLIO 1904

**Marche ed Umbria.** — La vite si mostra assai ricca, e, per ora, il danno prodotto dalla peronospora e dall'oidio è assai limitato. Ottime riuscirono le ultime piogge pel granturco, ma non furono dappertutto sufficienti. Il raccolto del frumento è molto vario da luogo a luogo.

**Toscana e Lazio.** — Le piogge cadute in questa decade non sono state sufficienti ad attenuare i danni della prolungata siccità; le piante che ne soffrono di più sono il granturco e i fagioli; scarseggiano per la stessa ragione i foraggi freschi. La vite e l'olivo si mantengono in buone condizioni. Si conferma la poca abbondanza del raccolto del grano. Danni per grandine nelle provincie di Arezzo e di Roma.

**Regione meridionale adriatica.** — Continua la mietitura del frumento, e incomincia la trebbiatura col risultato già accennato per la decade precedente. Il granturco si è giovato delle ultime piogge. Nella vite cresce l'infezione della peronospora e dell'oidio. Danni per grandine in provincia di Bari.

**Regione meridionale mediterranea.** — Si ebbero in quasi tutta la regione piogge copiose che tornarono profittevoli al granturco ed ai legumi. Si miete un po' dappertutto il frumento, ma si teme che, per la precoce maturazione, i chicchi non siano ingrossati abbastanza. La vite è generalmente in buone condizioni, ma la peronospora appare qua e là. Danni per grandine in provincia di Catanzaro.

**Sicilia.** — Le piogge portate dai temporali di questa decade furono assai utili alla campagna, benchè non scompagnate da danni per grandine nelle provincie di Messina e di Catania. Continua la mietitura del frumento. Si verificò un aumento nell'intensità della peronospora.

**Sardegna.** — Il prodotto del grano è riuscito piuttosto scarso. È comparso l'oidio e la peronospora nei luoghi più bassi. Poco abbondanti i foraggi.

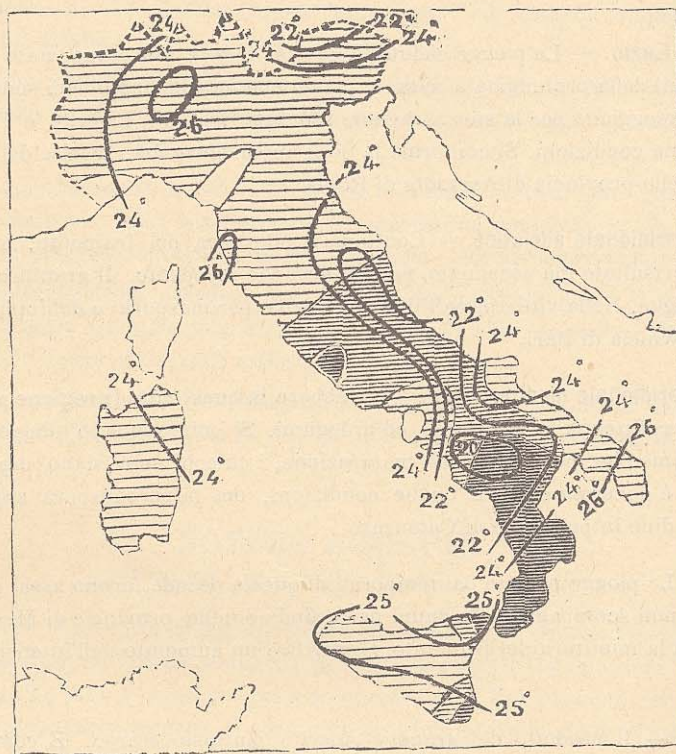
**RIEPILOGO.** — Nell'Italia settentrionale e centrale le piogge cadute in questa decade non furono generalmente sufficienti al bisogno d'acqua che hanno il granturco, i legumi e le erbe foraggiere; più abbondanti caddero le piogge nel Mezzogiorno e in Sicilia, beneficiando la campagna, non senza però essere qua e là accompagnate da qualche grandinata dannosa. Continua la mietitura del frumento e ne incomincia la trebbiatura, col risultato già accennato nella decade passata. I risi, favoriti dalle elevate temperature, mostrano bellissimo aspetto e stanno per spigare. Le condizioni della vite si mantengono complessivamente buone, e si annuncia un prodotto abbastanza abbondante; si vanno allargando alquanto gli attacchi della peronospora e dell'oidio che sono combattuti alacremente e con buone speranze. Invariato lo stato dell'olivo.



430

RIVISTA METEORICO-AGRARIA

PIOGGIA E TEMPERATURA NELLA DECADE



MILLIMETRI

0-25

25-50

sopra 50



L'Assistente per il Servizio Meteorico-Agrario  
V. MONTI.

Il Direttore  
L. PALAZZO.

## Annotazioni sulle mappe e tabelle degli eventi anomali

Le tabelle e le mappe riportate nel bollettino sono state elaborate con i dati rilevati da 46 stazioni della rete del Servizio Meteorologico dell'Aeronautica Militare (SMAM) e da 30 stazioni della Rete Agrometeorologica Nazionale (RAN) del Ministero delle Politiche Agricole e Forestali. I dati sono memorizzati nella Banca Dati Agrometeorologica del Servizio Informativo Agricolo Nazionale (SIAN). I dati della rete SMAM sono successivi al 1951 mentre quelli della RAN sono successivi al 1991. In copertina è riportata la mappa delle 76 stazioni. Inoltre:

- le stazioni selezionate garantiscono la sistematicità delle informazioni meteorologiche sull'intero territorio Italiano;
- non sono state considerate le stazioni al di sopra di 1000 metri di quota;
- le mappe di temperatura e precipitazione vengono tracciate con i dati elaborati ai nodi di una griglia con celle di 30 Km di lato. I dati di temperatura e precipitazione ai nodi della griglia sono calcolati mediante Analisi Oggettiva (Kriging) utilizzando i dati rilevati da tutte le stazioni delle reti SMAM e RAN acquisiti giornalmente dal SIAN.

**Evento estremo:** temperatura minima e massima estrema nella decade;

**Media climatica:** media climatica della temperatura minima e massima nella decade;

**Numero giorni anomali:** numero di giorni con temperatura minima e massima esterna al rispettivo intervallo climatico;

**Evento giornaliero di temperatura:** temperatura minima e massima giornaliera rilevata dalla stazione. Le temperature esterne all'intervallo climatico sono evidenziate in **blu (temperature inferiori all'intervallo climatico)** e in **rosso (temperature superiori all'intervallo climatico)**.

Il simbolo **!** identifica le temperature comprese tra i percentili 1 e 5 e 95 e 99.

Il simbolo **!!** identifica le temperature inferiori al percentile 1 e superiore al percentile 99.

Il calcolo dei percentili è stato ottenuto utilizzando le serie storiche di temperatura minima e massima del periodo 1951-2002;

**Scarto dal clima:** scarto della temperatura minima e massima rispetto alla rispettiva media climatica del giorno;

**Intervallo climatico:** intervallo di temperatura compreso tra il percentile 5 ed il percentile 95. Nell'intervallo climatico ricadono statisticamente il 90 % degli eventi termici osservati;

**Precipitazione totale:** precipitazione totale nella decade, il calcolo viene eseguito se sono presenti più del 50 % delle osservazioni giornaliere;

**Precipitazione climatica:** precipitazione media climatica nella decade;

**Precipitazione massima giornaliera:** precipitazione massima rilevata in un giorno della decade;

**Numero giorni piovosi:** numero di giorni della decade con precipitazione giornaliera superiore a 1 mm;

**Numero giorni anomali:** numero di giorni della decade con precipitazione giornaliera superiore alla soglia climatica;

**Precipitazione:** precipitazione giornaliera rilevata dalla stazione. Sono elencati i soli eventi di precipitazioni superiori alla soglia climatica (precipitazione inferiore al percentile 90). Il calcolo dei percentili è stato ottenuto utilizzando le serie storiche di precipitazione giornaliera del periodo 1951-2002;

**Scarto dal clima:** scarto della precipitazione rispetto alla media climatica del giorno;

**Soglia climatica:** precipitazione limite corrispondente al percentile 90. Nell'intervallo climatico ricadono statisticamente il 90 % degli eventi di precipitazione osservati.

## Riferimenti

Antonio Brunetti	UCEA (Ufficio Centrale di Ecologia Agraria)	- Via del Caravita 7/A 00195 Roma - tel. 003906695311	www.ucea.it
Carla Todisco	SIAN (Sistema Informativo Agricolo Nazionale)	- Via Luigi Rizzo 28 00136 Roma - tel. 003906399311	www.sian.it
DATI:	R.A.N. (Rete Agrometeorologica Nazionale)	a partire dal 1990	
	S.M.A.M. (Servizio Meteorologico Aeronautica Militare)	a partire dal 1951	