



BOLLETTINO DECADELE DELLE ANOMALIE

III DECADE DI OTTOBRE 2004 - N°30



Situazione: La decade è stata caratterizzata da temperature elevate su tutta la Penisola e precipitazioni al nord. Nei primi giorni il nord e il centro sono stati interessati da nuvolosità e piogge locali mentre il sud da cielo sereno ed alte temperature. In seguito l'alta pressione Africana ha garantito condizioni tranquille e soleggiate con temperature elevate per tutta la prima metà della decade. Nella seconda metà una nuova perturbazione accompagnata da un fronte freddo ha interessato il nord, il centro e la Sardegna tralasciando il sud, con violenti temporali alimentati da un nuovo sistema frontale che ha causato forti piogge e temporali. Nella bassa Toscana si è scatenato un forte temporale che ha insistito per diverse ore sulle stesse zone senza interruzioni.



Indice

Temperature estreme nella decade	pag. 2
Temperature anomale	pag. 3 - 7
Mappe degli scarti dal clima	pag. 8
Precipitazioni nella decade	pag. 9
Precipitazioni anomale	pag. 10
Mappe delle precipitazioni	pag. 11
Tendenza meteorologica	pag. 12
Elenco stazioni	pag. 13
100 anni fa	pag. 14
Note su mappe e tabelle	pag. 17

Tendenza:

La bassa pressione attualmente presente tra la Sicilia e il nord-Africa è in fase di attenuazione e tenderà gradualmente ad allontanarsi verso il versante orientale del continente. Sull'Italia la pressione è in leggero aumento ma da nord si sta avvicinando un nuovo impulso di aria fredda accompagnata da bora, tramontana e da un brusco calo delle temperature.



Analisi delle temperature della III decade di ottobre 2004 *

Stazione	Prov.	Quota (m)	T. min(°C)		T. max (°C)		Media climatica (°C)		Numero di giorni anomali	
			più bassa		più alta		T. min	T. max	T. min	T. max
TORINO CASELLE	TO	301	-		-		-	-	-	-
NOVARA CAMERI	NO	178	11.6		19.4		5.2	15.5	7	0
MONDOVI'	CN	559	8.0		18.2		8.3	14.0	0	0
VERZUOLO	CN	420	7.9		20.0		7.6	14.8	2	0
CARPENETO	AL	230	10.2		19.9		7.5	14.1	4	1
ORIO AL SERIO	BG	238	13.0		19.3		7.7	15.8	6	0
BRESCIA GHEDI	BS	102	12.6		20.4		7.2	15.8	8	0
ZANZARINA	MN	40	12.1		21.7		6.8	15.9	8	1
MONTANASO LOMBARDO	LO	83	12.1		20.5		7.3	15.1	8	1
VIGALZANO	TN	539	10.5		19.4		5.1	13.7	9	1
VERONA VILLAFRANCA	VR	67	12.6		20.7		6.9	16.2	8	1
VICENZA	VI	39	11.6		21.8		6.7	16.6	7	1
TREVISO SANT'ANGELO	TV	18	11.2		23.4		7.1	17.1	7	1
SUSEGANA	TV	67	10.3		21.3		6.3	15.8	9	1
VENEZIA TESSERA	VE	2	11.8		21.3		7.9	16.3	4	2
CIVIDALE	UD	130	12.4		20.6		8.0	16.3	6	1
TRIESTE	TS	8	15.2		21.0		11.4	16.5	5	2
FIUME VENETO	PN	19	13.0		22.0		6.8	17.1	9	1
CAPO MELE	SV	220	12.6		22.6		13.3	18.9	0	0
GENOVA SESTRI	GE	2	14.0		22.3		12.6	18.6	1	0
SARZANA LUNI	SP	9	12.8		23.0		10.0	18.7	3	0
PIACENZA	PC	134	10.8		20.8		7.0	15.0	5	2
BOLOGNA B. PANIGALE	BO	36	11.8		21.5		8.5	16.6	5	1
MARINA DI RAVENNA	RA	2	12.8		23.6		9.8	16.8	3	1
RIMINI	RN	12	11.0		24.5		9.1	17.3	5	2
SAN CASCIANO	FI	230	11.3		25.4		9.8	18.1	4	3
SAN PIERO A GRADO	PI	3	10.7		25.4		9.2	19.7	4	1
AREZZO	AR	248	9.8		24.0		6.3	17.6	3	1
RADICOFANI	SI	896	11.0		19.8		8.4	14.1	5	0
GROSSETO	GR	5	12.4		26.2		9.9	20.3	4	3
SANTA FISTA	PG	311	9.9		23.3		6.3	17.3	5	1
MARSCIANO	PG	229	11.0		24.2		8.0	18.2	2	3
FRONTONE	PS	570	13.6		23.8		9.2	14.4	7	7
FALCONARA	AN	12	11.9		23.9		9.0	18.0	5	2
MONSAMPOLO	AP	43	11.3		24.7		8.9	19.1	8	4
CAPRAROLA	VT	650	10.8		23.7		9.4	15.9	5	7
ROMA CIAMPINO	RM	129	12.6		25.4		10.0	20.3	2	1
ROMA COLLEGIO ROMANO	RM	57	15.1		26.4		11.7	20.2	5	5
BORGIO SAN MICHELE	LT	12	11.9		27.1		9.8	21.3	4	3
FROSINONE	FR	180	11.0		24.8		7.9	19.6	2	0
CASTEL DI SANGRO	AQ	810	-		-		-	-	-	-
PESCARA	PE	10	10.3		27.6		9.4	19.1	1	2
CAMPOCHIARO	CB	502	6.8		26.1		4.3	17.7	0	8
TERMOLI	CB	16	16.0		27.4		13.5	19.0	4	2
GRAZZANISE	CE	9	12.0		25.0		10.4	20.9	1	0
PIANO CAPPELLE	BN	152	10.0		28.5		8.1	19.3	4	6
NAPOLI CAPODICHINO	NA	88	12.6		25.3		10.9	20.7	1	2
CAPO PALINURO	SA	184	14.8		25.0		14.5	20.6	0	0
PONTECAGNANO	SA	29	11.2		28.5		9.1	21.2	4	4
FOGGIA AMENDOLA	FG	57	11.8		29.2		10.0	20.6	4	3
PALO DEL COLLE	BA	191	9.6		30.3		8.6	18.8	3	10
TURI	BA	230	10.7		31.6		9.5	18.8	5	11
MARINA DI GINOSA	TA	2	12.2		25.0		11.9	20.6	1	0
BRINDISI	BR	15	14.2		24.8		13.6	20.5	0	2
S. MARIA DI LEUCA	LE	104	16.8		25.8		14.4	19.9	2	3
LECCE	LE	48	11.8		27.0		11.8	20.6	0	3
POTENZA	PZ	823	12.0		24.4		7.9	14.9	2	3
ALIANO	MT	250	9.6		29.5		7.3	21.3	2	5
MATERA	MT	370	8.8		28.6		8.8	19.7	1	3
BONIFATI	CS	484	14.8		23.4		12.6	18.6	0	0
SIBARI	CS	10	11.7		30.4		10.8	21.3	1	9
LAMEZIA TERME	CZ	13	10.9		25.5		12.0	21.8	1	0
REGGIO CALABRIA	RC	11	16.8		30.0		14.7	22.7	2	4
TRAPANI BIRGI	TP	7	13.8		27.4		14.3	22.5	0	3
PALERMO PUNTA RAISI	PA	21	15.0		29.4		16.6	22.3	0	3
MESSINA	ME	59	16.0		28.6		16.6	21.8	4	5
PIETRANERA	AG	158	7.0		30.9		9.7	22.6	0	2
GELA	CL	11	15.4		27.4		15.6	21.9	0	1
SANTO PIETRO	CT	313	11.4		29.5		12.3	21.2	4	4
LIBERTINIA	CT	183	8.0		32.3		10.3	22.1	4	4
COZZO SPADARO	SR	46	15.6		27.6		16.4	22.4	2	3
ALGHERO	SS	23	-		-		-	-	-	-
OLBIA COSTA SMERALDA	SS	11	11.0		31.9		10.5	21.7	1	2
CAPO BELLAVISTA	NU	138	17.8		29.0		14.6	20.8	1	1
CAGLIARI ELMAS	CA	4	12.0		30.4		12.4	21.6	1	5
CHILIVANI	SS	216	8.9		30.2		8.0	20.5	2	4
SANTA LUCIA	OR	14	10.3		30.9		11.1	21.8	1	5

Temperature anomale della III decade di ottobre 2004 *

Stazione	Prov.	Quota (m)	Giorno	Evento giornaliero (°C)		Scarto dal clima (°C)		Intervallo climatico (°C)			
				T. min	T. max	T. min	T. max	T. min	T. max		
NOVARA CAMERI	NO	178	21	12.8 !	17.4	6.8	0.8	-0.6	12.4	10.5	21.9
VIGALZANO	TN	539	21	11.0 !	17.6	5.2	3.1	0.7	11.0	8.8	19.5
TREVISO SANT'ANGELO	TV	18	21	14.4 !	18.6	6.6	0.6	1.7	13.6	12.2	23.3
SUSEGANA	TV	67	21	13.6 !	17.2	6.4	0.5	1.8	12.7	11.9	21.4
FIUME VENETO	PN	19	21	14.1 !	18.1	6.7	0.2	1.8	13.4	12.9	22.7
SARZANA LUNI	SP	9	21	18.8 !!	23.0	8.2	3.6	4.8	15.7	14.2	23.8
SAN CASCIANO	FI	230	21	16.0 !	25.4 !	5.5	6.3	5.3	15.2	13.8	23.8
SAN PIERO A GRADO	PI	3	21	16.2 !	25.4 !	6.4	4.8	4.4	14.8	16.1	24.7
AREZZO	AR	248	21	14.6 !	24.0 !	7.9	5.6	0.0	13.3	12.7	23.6
RADICOFANI	SI	896	21	14.0 !	18.8	5.1	4.0	3.1	13.8	8.4	20.7
GROSSETO	GR	5	21	18.0 !	25.6 !	7.6	4.6	5.1	15.9	16.1	25.3
SANTA FISTA	PG	311	21	14.0 !	22.5	7.1	4.3	1.3	12.1	12.4	23.6
MARSCIANO	PG	229	21	15.9 !	22.4	7.4	3.4	3.2	13.9	13.8	23.8
FRONTONE	PS	570	21	18.2 !!	23.0 !	8.4	7.9	4.7	14.4	8.9	20.9
MONSAMPOLO	AP	43	21	13.8 !	24.7 !	4.2	4.8	5.6	13.5	15.0	24.4
CAPRAROLA	VT	650	21	14.7 !	23.1 !!	4.6	6.3	6.0	14.0	12.2	20.9
ROMA CIAMPINO	RM	129	21	14.6	25.4 !	4.1	4.4	5.2	15.8	16.3	25.4
ROMA COLLEGIO ROMANO	RM	57	21	16.7	26.4 !	4.4	5.3	7.6	16.9	16.4	25.2
BORGO SAN MICHELE	LT	12	21	14.5	27.1 !	4.3	5.2	5.5	14.9	17.7	25.6
PESCARA	PE	10	21	13.9	26.5 !	4.0	6.8	4.8	15.3	14.2	25.3
CAMPOCHIARO	CB	502	21	10.6	25.8 !	5.8	7.2	-0.8	10.7	12.4	24.6
GRAZZANISE	CE	9	21	16.4 !	24.8	5.4	3.3	6.2	15.9	16.6	25.9
PIANO CAPPELLE	BN	152	21	14.6 !	25.9 !	6.0	5.6	4.1	13.2	14.9	25.5
NAPOLI CAPODICHINO	NA	88	21	16.4 !	24.9	5.0	3.6	6.6	16.3	16.4	25.8
PONTECAGNANO	SA	29	21	14.8 !	25.1	5.1	3.2	5.1	14.5	17.6	26.1
FOGGIA AMENDOLA	FG	57	21	14.6	29.2 !	4.0	7.9	5.2	15.8	15.5	26.9
PALO DEL COLLE	BA	191	21	11.6	30.3 !!	2.3	10.7	5.1	14.2	14.0	25.1
TURI	BA	230	21	13.6	31.6 !!	3.5	11.9	5.6	15.1	14.4	24.7
S. MARIA DI LEUCA	LE	104	21	17.8	24.2 !	2.9	3.7	10.5	19.5	16.4	23.8
LECCE	LE	48	21	15.4	27.0 !	3.1	5.7	6.7	18.0	16.4	26.0
ALIANO	MT	250	21	10.9	29.5 !	2.8	7.3	4.0	12.6	16.5	27.2
MATERA	MT	370	21	10.6	28.6 !!	1.1	8.2	4.6	14.8	14.7	25.5
SIBARI	CS	10	21	14.9	27.6 !	3.5	5.6	7.7	15.4	17.9	25.8
LAMEZIA TERME	CZ	13	21	18.3 !	24.2	5.8	1.8	7.1	17.4	18.4	26.9
REGGIO CALABRIA	RC	11	21	22.0 !!	29.6 !!	6.8	6.4	10.8	19.3	19.1	27.3
MESSINA	ME	59	21	21.8 !	28.6 !!	4.8	6.3	13.3	20.8	18.6	25.8
PIETRANERA	AG	158	21	12.2	30.9 !	1.9	7.6	6.0	15.1	18.5	28.9
SANTO PIETRO	CT	313	21	17.9 !	29.4 !!	5.1	7.6	8.6	16.9	17.4	26.8
LIBERTINIA	CT	183	21	16.1 !	31.7 !!	5.0	8.7	7.1	15.3	18.2	28.2
COZZO SPADARO	SR	46	21	20.2	27.6 !	3.3	4.6	13.0	20.7	19.6	26.3
OLBIA COSTA SMERALDA	SS	11	21	16.2 !	31.9 !!	5.2	9.6	5.5	15.9	17.0	27.1
CAGLIARI ELMAS	CA	4	21	16.0	29.8 !!	3.0	7.6	8.1	18.5	17.6	26.1
CHILIVANI	SS	216	21	15.1 !	29.1 !!	6.3	7.7	3.9	13.9	15.8	26.5
SANTA LUCIA	OR	14	21	15.2	29.3 !!	3.3	6.7	7.9	16.2	17.7	27.0
CARPENETO	AL	230	22	13.2 !	17.4	5.0	2.3	3.0	12.9	9.8	20.0
ORIO AL SERIO	BG	238	22	13.4 !	18.0	5.2	1.7	2.7	13.1	10.8	21.2
BRESCIA GHEDI	BS	102	22	14.8 !	18.0	7.2	1.4	1.5	13.5	11.2	21.3
ZANZARINA	MN	40	22	14.0 !	18.5	6.6	1.6	1.9	12.9	11.8	21.5
MONTANASO LOMBARDO	LO	83	22	14.5 !	17.6	6.7	1.8	2.2	13.2	10.7	20.6
VIGALZANO	TN	539	22	12.7 !	17.6	7.1	3.3	0.5	10.8	8.6	19.3
VERONA VILLAFRANCA	VR	67	22	15.0 !	18.1	7.7	1.2	1.4	13.2	11.6	21.8
VICENZA	VI	39	22	14.2 !	19.8	7.0	2.4	1.2	13.3	11.9	22.5
TREVISO SANT'ANGELO	TV	18	22	14.4 !	19.2	6.8	1.4	1.5	13.4	12.0	23.1
SUSEGANA	TV	67	22	14.2 !	18.7	7.2	2.2	1.6	12.5	11.7	21.2
CIVIDALE	UD	130	22	15.1 !	16.6	6.6	-0.5	3.3	14.1	11.8	22.0
FIUME VENETO	PN	19	22	14.0 !	18.0	6.7	0.3	1.7	13.2	12.7	22.5
SARZANA LUNI	SP	9	22	16.4 !	22.4	6.0	3.2	4.6	15.6	14.0	23.6
PIACENZA	PC	134	22	14.0 !	18.6	6.6	2.8	1.5	13.1	10.2	20.7
BOLOGNA B. PANIGALE	BO	36	22	14.9 !	17.2	5.9	-0.1	3.6	14.1	11.4	22.6
MARINA DI RAVENNA	RA	2	22	15.8 !	17.8	5.5	0.2	5.0	15.8	12.5	22.4
RIMINI	RN	12	22	16.2 !	18.6	6.7	0.7	4.4	14.9	12.9	23.0
SAN CASCIANO	FI	230	22	15.8 !	23.2	5.4	4.3	5.2	15.1	13.6	23.5
SAN PIERO A GRADO	PI	3	22	15.0 !	23.5	5.3	3.0	4.2	14.8	15.9	24.5
RADICOFANI	SI	896	22	14.8 !	18.4	6.0	3.8	3.0	13.6	8.3	20.5
GROSSETO	GR	5	22	16.6 !	25.6 !	6.3	4.8	4.9	15.8	15.9	25.1
SANTA FISTA	PG	311	22	12.2 !	22.1	5.5	4.1	1.2	12.1	12.2	23.3
MARSCIANO	PG	229	22	13.8	24.2 !	5.4	5.4	3.0	13.8	13.6	23.6
FRONTONE	PS	570	22	17.4 !!	23.8 !!	7.8	8.9	4.6	14.2	8.7	20.7
FALCONARA	AN	12	22	16.1 !	20.4	6.7	1.8	3.7	14.9	13.6	24.1
CAPRAROLA	VT	650	22	15.0 !	23.6 !!	5.1	7.0	5.9	13.9	12.0	20.7
ROMA COLLEGIO ROMANO	RM	57	22	17.5 !	26.2 !	5.3	5.3	7.4	16.8	16.2	25.0
BORGO SAN MICHELE	LT	12	22	16.0 !	26.5 !	5.9	4.8	5.4	14.8	17.6	25.4
FROSINONE	FR	180	22	14.4 !	24.8	6.0	4.7	2.7	14.3	14.5	24.9
CAMPOCHIARO	CB	502	22	8.6	26.1 !	3.9	7.7	-0.9	10.6	12.2	24.4
PIANO CAPPELLE	BN	152	22	15.2 !	25.3	6.7	5.2	4.0	13.1	14.7	25.3
FOGGIA AMENDOLA	FG	57	22	15.8 !	26.8 !	5.4	5.7	5.0	15.7	15.3	26.7
PALO DEL COLLE	BA	191	22	11.9	27.7 !!	2.8	8.3	4.9	14.0	13.8	24.9
TURI	BA	230	22	13.9	30.7 !!	3.9	11.2	5.5	15.0	14.2	24.5
S. MARIA DI LEUCA	LE	104	22	18.2	25.8 !!	3.4	5.5	10.4	19.4	16.2	23.6
ALIANO	MT	250	22	11.3	29.4 !	3.3	7.4	3.8	12.4	16.4	27.1
MATERA	MT	370	22	13.9	28.0 !	4.6	7.8	4.4	14.7	14.6	25.4

Temperature anomale della III decade di ottobre 2004 *

Stazione	Prov.	Quota (m)	Giorno	Evento giornaliero (°C)		Scarto dal clima (°C)		Intervallo climatico (°C)	
				T. min	T. max	T. min	T. max	T. min	T. max
SIBARI	CS	10	22	14.6	30.4 !!	3.3	8.6	7.5	15.3
REGGIO CALABRIA	RC	11	22	18.3	30.0 !!	3.3	6.9	10.7	19.2
TRAPANI BIRGI	TP	7	22	15.0	27.4 !	0.2	4.4	10.1	19.8
PALERMO PUNTA RAISI	PA	21	22	18.9	29.4 !	1.9	6.7	13.3	20.9
MESSINA	ME	59	22	21.4 !	26.6 !	4.5	4.4	13.2	20.7
PIETRANERA	AG	158	22	12.2	30.0 !	2.0	6.9	5.8	14.9
SANTO PIETRO	CT	313	22	18.3 !	29.5 !!	5.7	7.9	8.4	16.8
LIBERTINIA	CT	183	22	14.2	31.5 !!	3.2	8.7	6.9	15.1
COZZO SPADARO	SR	46	22	19.8	26.4 !	3.1	3.6	12.8	20.5
CAPO BELLAVISTA	NU	138	22	20.0 !	29.0 !!	5.2	7.9	11.1	18.4
CAGLIARI ELMAS	CA	4	22	17.4	30.4 !!	4.5	8.3	8.0	18.4
CHILIVANI	SS	216	22	12.5	30.2 !!	3.9	9.0	3.8	13.8
SANTA LUCIA	OR	14	22	14.6	30.9 !!	2.9	8.4	7.7	16.0
CARPENETO	AL	230	23	12.6	19.9 !	4.6	5.1	2.9	12.8
ORIO AL SERIO	BG	238	23	13.8 !	19.3	5.8	3.2	2.5	12.9
BRESCIA GHEDI	BS	102	23	13.5 !	20.4	6.0	4.1	1.3	13.3
MONTANASO LOMBARDO	LO	83	23	14.2 !	20.5 !	6.6	4.9	2.0	13.1
VIGALZANO	TN	539	23	12.1 !	19.4 !	6.7	5.3	0.4	10.6
VERONA VILLAFRANCA	VR	67	23	13.1 !	19.4	6.0	2.8	1.3	13.1
VICENZA	VI	39	23	14.2 !	20.2	7.1	3.0	1.0	13.2
TREVISO SANT'ANGELO	TV	18	23	13.4 !	19.4	5.9	1.9	1.3	13.3
SUSEGANA	TV	67	23	14.0 !	19.2	7.2	2.8	1.4	12.3
CIVIDALE	UD	130	23	14.6 !	17.6	6.2	0.7	3.1	13.9
FIUME VENETO	PN	19	23	15.4 !	20.7	8.3	3.2	1.5	13.0
PIACENZA	PC	134	23	12.6	20.8 !	5.3	5.3	1.4	13.0
BOLOGNA B. PANIGALE	BO	36	23	14.7 !	16.7	5.9	-0.4	3.4	13.9
RIMINI	RN	12	23	16.7 !	18.1	7.3	0.4	4.2	14.7
SAN CASCIANO	FI	230	23	15.2 !	23.5 !	5.0	4.8	5.0	14.9
GROSSETO	GR	5	23	15.4	26.2 !	5.3	5.6	4.8	15.7
FALCONARA	AN	12	23	17.3 !!	20.2	8.1	1.8	3.5	14.8
MONSAMPOLO	AP	43	23	14.5 !	19.4	5.2	-0.2	5.3	13.2
CAPRAROLA	VT	650	23	14.2 !	23.7 !!	4.4	7.3	5.8	13.8
ROMA CIAMPINO	RM	129	23	16.0 !	23.2	5.7	2.5	4.9	15.6
ROMA COLLEGIO ROMANO	RM	57	23	18.7 !	24.7	6.7	4.0	7.3	16.7
BORGIO SAN MICHELE	LT	12	23	16.3 !	24.7	6.3	3.1	5.3	14.7
PESCARA	PE	10	23	16.8 !	19.5	7.2	0.1	4.5	15.1
CAMPOCHIARO	CB	502	23	6.8	26.1 !	2.2	7.8	-1.0	10.6
TERMOLI	CB	16	23	18.4 !	20.4	4.6	1.1	9.9	17.8
PIANO CAPPELLE	BN	152	23	11.7	26.7 !	3.3	6.8	3.8	13.1
PONTECAGNANO	SA	29	23	13.7	26.4 !	4.2	4.8	4.9	14.3
FOGGIA AMENDOLA	FG	57	23	15.8 !	22.0	5.5	1.1	4.9	15.5
PALO DEL COLLE	BA	191	23	13.6	25.8 !	4.6	6.5	4.8	13.9
TURI	BA	230	23	13.5	27.6 !!	3.6	8.3	5.3	14.8
S. MARIA DI LEUCA	LE	104	23	18.2	24.4 !	3.6	4.2	10.3	19.2
LECCE	LE	48	23	14.0	26.8 !	2.0	5.8	6.3	17.8
ALIANO	MT	250	23	11.4	27.7 !	3.6	5.9	3.6	12.3
MATERA	MT	370	23	12.0	27.1 !	2.9	7.1	4.2	14.5
SIBARI	CS	10	23	14.9	27.3 !	3.7	5.6	7.4	15.3
REGGIO CALABRIA	RC	11	23	17.5	28.0 !	2.6	5.1	10.6	19.1
MESSINA	ME	59	23	20.8 !	28.4 !!	4.0	6.4	13.1	20.6
SANTO PIETRO	CT	313	23	17.1 !	28.1 !	4.6	6.7	8.3	16.6
LIBERTINIA	CT	183	23	13.3	32.3 !!	2.5	9.7	6.7	15.0
COZZO SPADARO	SR	46	23	20.6 !	27.4 !	4.0	4.7	12.7	20.4
CAGLIARI ELMAS	CA	4	23	15.2	27.0 !	2.5	5.1	7.8	18.2
CHILIVANI	SS	216	23	10.1	29.3 !!	1.6	8.2	3.6	13.6
SANTA LUCIA	OR	14	23	13.2	29.8 !!	1.6	7.5	7.6	15.9
NOVARA CAMERI	NO	178	24	13.2 !	19.4	7.7	3.5	-1.0	11.9
ORIO AL SERIO	BG	238	24	13.8 !	17.6	6.0	1.7	2.3	12.7
BRESCIA GHEDI	BS	102	24	13.4 !	16.0	6.1	-0.1	1.1	13.1
MONTANASO LOMBARDO	LO	83	24	13.6 !	17.9	6.2	2.5	1.8	12.9
VIGALZANO	TN	539	24	12.6 !	17.8	7.4	3.9	0.3	10.4
VERONA VILLAFRANCA	VR	67	24	13.0 !	17.2	6.0	0.8	1.1	12.9
VICENZA	VI	39	24	13.6 !	19.4	6.7	2.4	0.9	13.0
TRIESTE	TS	8	24	16.4 !	18.2	4.8	1.5	6.7	16.0
FIUME VENETO	PN	19	24	14.1 !	20.0	7.2	2.7	1.4	12.9
RADICOFANI	SI	896	24	14.6 !	19.8	6.1	5.6	2.8	13.2
FRONTONE	PS	570	24	13.6	21.6 !	4.3	7.0	4.2	13.9
MONSAMPOLO	AP	43	24	13.8 !	22.5	4.6	3.1	5.2	13.1
CAPRAROLA	VT	650	24	13.4	22.3 !!	3.7	6.1	5.6	13.6
ROMA COLLEGIO ROMANO	RM	57	24	17.2 !	22.3	5.3	1.8	7.2	16.6
FOGGIA AMENDOLA	FG	57	24	15.8 !	23.2	5.7	2.5	4.8	15.4
TURI	BA	230	24	12.0	25.3 !	2.3	6.2	5.2	14.7
POTENZA	PZ	823	24	13.8 !	23.0 !	5.8	7.9	3.1	13.1
SIBARI	CS	10	24	16.1 !	25.9 !	5.1	4.3	7.2	15.2
REGGIO CALABRIA	RC	11	24	17.8	29.1 !!	3.0	6.3	10.4	19.0
MESSINA	ME	59	24	20.8 !	26.4 !	4.1	4.5	12.9	20.4
SANTO PIETRO	CT	313	24	16.6 !	27.8 !	4.2	6.6	8.1	16.5
LIBERTINIA	CT	183	24	14.3	28.3 !	3.7	5.8	6.5	14.8
CHILIVANI	SS	216	24	9.1	29.2 !!	0.8	8.3	3.4	13.5
SANTA LUCIA	OR	14	24	14.2	30.4 !!	2.8	8.2	7.4	15.7
NOVARA CAMERI	NO	178	25	15.2 !!	16.8	9.9	1.1	-1.1	11.7

* vedere annotazioni in ultima pagina

Bollettino decadale delle anomalie

Temperature anomale della III decade di ottobre 2004 *

Stazione	Prov.	Quota (m)	Giorno	Evento giornaliero (°C)		Scarto dal clima (°C)		Intervallo climatico (°C)	
				T. min	T. max	T. min	T. max	T. min	T. max
NOVARA CAMERI	NO	178	25	15.2 !!	16.8	9.9	1.1	-1.1	11.7
VERZUOLO	CN	420	25	13.0 !	15.4	5.2	0.4	3.0	12.1
CARPENETO	AL	230	25	13.7 !	14.6	6.1	0.2	2.6	12.4
ORIO AL SERIO	BG	238	25	13.7 !	16.3	6.0	0.6	2.2	12.6
BRESCIA GHEDI	BS	102	25	13.9 !	18.2	6.8	2.4	0.9	13.0
ZANZARINA	MN	40	25	13.1 !	18.1	6.2	2.0	1.4	12.4
MONTANASO LOMBARDO	LO	83	25	14.7 !	16.5	7.5	1.4	1.7	12.7
VIGALZANO	TN	539	25	12.4 !	17.2	7.3	3.5	0.2	10.2
VERONA VILLAFRANCA	VR	67	25	12.8 !	17.4	6.0	1.2	1.0	12.8
TRIESTE	TS	8	25	16.2 !	17.6	4.8	1.1	6.6	15.9
FIUME VENETO	PN	19	25	13.0 !	17.6	6.2	0.5	1.2	12.7
GENOVA SESTRI	GE	2	25	18.4 !	21.8	5.8	3.2	7.2	17.0
PIACENZA	PC	134	25	13.2 !	18.0	6.2	3.0	1.0	12.7
RADICOFANI	SI	896	25	14.4 !	18.6	6.1	4.6	2.6	13.0
MARSCIANO	PG	229	25	12.6	22.9 !	4.6	4.7	2.7	13.4
FRONTONE	PS	570	25	14.8 !	23.0 !!	5.6	8.6	4.1	13.8
CAPRAROLA	VT	650	25	12.9	21.5 !	3.4	5.5	5.5	13.5
BORGO SAN MICHELE	LT	12	25	13.2	25.0 !	3.4	3.7	5.2	14.5
CAMPOCHIARO	CB	502	25	7.7	24.1 !	3.3	6.2	-1.3	10.4
PIANO CAPPELLE	BN	152	25	10.7	25.2 !	2.5	5.7	3.5	13.0
PALO DEL COLLE	BA	191	25	9.6	25.5 !	0.9	6.6	4.4	13.6
TURI	BA	230	25	10.7	28.0 !!	1.1	9.1	5.0	14.6
POTENZA	PZ	823	25	12.0	24.2 !	4.1	9.2	2.9	13.0
SIBARI	CS	10	25	14.3	26.1 !	3.4	4.7	7.0	15.1
TRAPANI BIRGI	TP	7	25	14.8	27.2 !	0.5	4.7	9.8	19.3
MESSINA	ME	59	25	19.2	26.0 !	2.6	4.2	12.8	20.3
CAGLIARI ELMAS	CA	4	25	15.0	26.6 !	2.6	5.0	7.5	17.8
NOVARA CAMERI	NO	178	26	15.2 !!	17.2	10.0	1.7	-1.3	11.5
CARPENETO	AL	230	26	13.4 !	16.3	5.9	2.2	2.5	12.2
ORIO AL SERIO	BG	238	26	15.0 !!	18.6	7.5	3.1	2.0	12.4
BRESCIA GHEDI	BS	102	26	14.8 !	18.1	7.8	2.5	0.8	12.8
ZANZARINA	MN	40	26	14.7 !	18.3	7.9	2.4	1.1	12.2
MONTANASO LOMBARDO	LO	83	26	15.1 !!	17.9	8.0	3.0	1.5	12.5
VIGALZANO	TN	539	26	12.3 !!	18.1	7.4	4.6	0.1	10.0
VERONA VILLAFRANCA	VR	67	26	14.2 !	18.6	7.5	2.7	0.9	12.6
VICENZA	VI	39	26	15.4 !	17.8	8.8	1.3	0.5	12.7
TREVISO SANT'ANGELO	TV	18	26	15.2 !	18.5	8.2	1.6	0.9	12.7
SUSEGANA	TV	67	26	14.0 !	17.9	7.7	2.1	0.9	11.8
VENEZIA TESSERA	VE	2	26	14.2 !	19.6	6.5	3.5	2.1	13.2
CIVIDALE	UD	130	26	14.1 !	18.5	6.2	2.2	2.6	13.4
TRIESTE	TS	8	26	16.8 !	19.4	5.5	3.1	6.4	15.7
FIUME VENETO	PN	19	26	14.9 !	18.8	8.2	1.9	1.1	12.5
SARZANA LUNI	SP	9	26	17.0 !	22.2	7.1	3.6	4.0	15.2
PIACENZA	PC	134	26	14.8 !	17.4	8.0	2.6	0.9	12.6
BOLOGNA B. PANIGALE	BO	36	26	14.6 !	18.7	6.3	2.4	2.8	13.4
MARINA DI RAVENNA	RA	2	26	15.4 !	19.0	5.8	2.3	4.2	15.1
SAN PIERO A GRADO	PI	3	26	15.1 !	21.2	5.9	1.5	3.6	14.5
RADICOFANI	SI	896	26	13.0 !	18.8	4.8	5.0	2.5	12.9
GROSSETO	GR	5	26	15.4 !	23.6	5.7	3.5	4.3	15.3
MARSCIANO	PG	229	26	11.0	23.0 !	3.1	5.1	2.6	13.3
FRONTONE	PS	570	26	15.7 !	23.8 !!	6.6	9.6	3.9	13.7
FALCONARA	AN	12	26	14.7 !	22.6	5.8	4.8	3.1	14.3
MONSAMPOLO	AP	43	26	13.7 !	20.2	4.8	1.1	4.8	12.8
ROMA COLLEGIO ROMANO	RM	57	26	15.1	25.4 !	3.4	5.2	6.9	16.4
CAMPOCHIARO	CB	502	26	9.5	24.7 !	5.2	7.0	-1.5	10.3
NAPOLI CAPODICHINO	NA	88	26	12.6	24.8 !	1.8	4.3	5.9	15.6
PALO DEL COLLE	BA	191	26	15.3 !	25.5 !	6.7	6.7	4.2	13.5
TURI	BA	230	26	15.1 !	24.9 !	5.6	6.1	4.8	14.4
MARINA DI GINOSA	TA	2	26	17.0 !	23.4	5.3	3.0	6.8	16.8
POTENZA	PZ	823	26	13.8 !	24.4 !	6.0	9.6	2.8	12.8
MATERA	MT	370	26	15.9 !	21.4	7.3	1.9	3.6	13.9
PALERMO PUNTA RAISI	PA	21	26	16.9	28.1 !	0.4	5.9	12.7	20.4
LIBERTINIA	CT	183	26	16.6 !!	26.4	6.3	4.2	6.2	14.5
OLBIA COSTA SMERALDA	SS	11	26	14.2	26.3 !	3.8	4.7	4.8	15.4
CAGLIARI ELMAS	CA	4	26	17.4	25.6 !	5.1	4.1	7.4	17.6
NOVARA CAMERI	NO	178	27	14.0 !	17.8	9.0	2.6	-1.5	11.3
VERZUOLO	CN	420	27	11.7 !	16.1	4.3	1.5	2.7	11.7
CARPENETO	AL	230	27	12.9 !	17.8	5.6	3.9	2.4	12.0
BRESCIA GHEDI	BS	102	27	14.6 !	19.1	7.8	3.8	0.6	12.6
ZANZARINA	MN	40	27	13.5 !	21.7 !	6.9	6.1	0.9	12.1
MONTANASO LOMBARDO	LO	83	27	14.0 !	17.7	7.1	3.1	1.3	12.4
VIGALZANO	TN	539	27	12.0 !	14.9	7.3	1.6	-0.1	9.8
VERONA VILLAFRANCA	VR	67	27	13.6 !	20.7 !	7.0	5.0	0.7	12.5
VICENZA	VI	39	27	15.8 !!	21.8 !	9.3	5.5	0.4	12.6
TREVISO SANT'ANGELO	TV	18	27	16.8 !!	23.4 !	10.0	6.8	0.7	12.5
SUSEGANA	TV	67	27	15.3 !!	21.3 !	9.1	5.7	0.7	11.6
VENEZIA TESSERA	VE	2	27	16.3 !!	21.3 !	8.8	5.4	1.9	13.0
CIVIDALE	UD	130	27	15.5 !	20.6	7.7	4.5	2.4	13.3
TRIESTE	TS	8	27	18.6 !!	21.0 !	7.4	4.9	6.2	15.6
FIUME VENETO	PN	19	27	16.4 !!	22.0 !	9.9	5.3	1.0	12.4
PIACENZA	PC	134	27	12.8 !	19.8 !	6.1	5.2	0.7	12.4

Temperature anomale della III decade di ottobre 2004 *

Stazione	Prov.	Quota (m)	Giorno	Evento giornaliero (°C)		Scarto dal clima (°C)		Intervallo climatico (°C)	
				T. min	T. max	T. min	T. max	T. min	T. max
BOLOGNA B. PANIGALE	BO	36	27	14.2 !	21.5 !	6.1	5.4	2.5	13.3
MARINA DI RAVENNA	RA	2	27	14.8	23.6 !!	5.3	7.2	4.0	14.9
RIMINI	RN	12	27	15.0 !	24.5 !	6.2	7.6	3.6	14.2
AREZZO	AR	248	27	12.6 !	19.4	6.5	2.2	-0.8	12.6
FRONTONE	PS	570	27	14.7 !	21.3 !	5.7	7.2	3.8	13.6
FALCONARA	AN	12	27	16.3 !	23.4 !	7.6	5.7	3.0	14.2
MONSAMPOLO	AP	43	27	14.1 !	24.1 !	5.4	5.2	4.7	12.6
BORGO SAN MICHELE	LT	12	27	14.6 !	22.5	5.0	1.5	5.0	14.3
TERMOLI	CB	16	27	18.2 !	24.8 !	5.0	6.1	9.4	17.2
PIANO CAPPELLE	BN	152	27	13.3 !	23.3	5.3	4.2	3.2	12.8
PONTECAGNANO	SA	29	27	15.7 !	22.2	6.7	1.2	4.3	13.8
FOGGIA AMENDOLA	FG	57	27	15.0 !	24.8	5.2	4.6	4.4	14.9
PALO DEL COLLE	BA	191	27	12.8	25.3 !	4.3	6.7	4.1	13.3
TURI	BA	230	27	15.2 !	25.1 !	5.9	6.5	4.7	14.3
NOVARA CAMERI	NO	178	28	12.0 !	15.0	7.1	0.0	-1.6	11.2
ORIO AL SERIO	BG	238	28	13.0 !	16.8	5.8	1.7	1.7	12.2
BRESCIA GHEDI	BS	102	28	12.6 !	17.3	5.9	2.2	0.4	12.5
ZANZARINA	MN	40	28	12.8 !	18.1	6.3	2.7	0.8	11.9
MONTANASO LOMBARDO	LO	83	28	13.7 !	17.0	6.9	2.6	1.1	12.2
VIGALZANO	TN	539	28	11.2 !	14.6	6.6	1.5	-0.2	9.6
VERONA VILLAFRANCA	VR	67	28	12.8 !	18.4	6.3	2.9	0.6	12.3
VICENZA	VI	39	28	13.6 !	18.6	7.3	2.5	0.2	12.4
TREVISO SANT'ANGELO	TV	18	28	13.2 !	18.6	6.5	2.2	0.6	12.4
SUSEGANA	TV	67	28	12.8 !	18.0	6.8	2.6	0.6	11.4
VENEZIA TESSERA	VE	2	28	12.9 !	20.2 !	5.5	4.6	1.7	12.8
FIUME VENETO	PN	19	28	13.1 !	18.6	6.7	2.1	0.9	12.2
PIACENZA	PC	134	28	12.6 !	17.0	6.1	2.7	0.6	12.3
RIMINI	RN	12	28	14.9 !	21.8	6.2	5.1	3.4	14.1
FRONTONE	PS	570	28	14.1 !	18.0	5.3	4.1	3.6	13.5
TERMOLI	CB	16	28	17.4 !	23.2	4.3	4.7	9.2	17.0
PALO DEL COLLE	BA	191	28	10.7	25.1 !	2.3	6.7	3.9	13.2
TURI	BA	230	28	12.5	25.7 !!	3.3	7.2	4.5	14.1
BRINDISI	BR	15	28	16.4	24.8 !	3.2	4.7	8.2	17.6
S. MARIA DI LEUCA	LE	104	28	19.2 !	22.4	5.1	2.9	9.7	18.6
SIBARI	CS	10	28	12.2	24.9 !	1.6	3.9	6.5	14.8
CAGLIARI ELMAS	CA	4	28	19.0 !	24.0	7.0	2.8	7.1	17.3
NOVARA CAMERI	NO	178	29	11.6 !	14.4	6.8	-0.3	-1.8	11.0
BRESCIA GHEDI	BS	102	29	12.9 !	17.3	6.4	2.5	0.3	12.3
ZANZARINA	MN	40	29	12.2 !	18.4	5.9	3.3	0.6	11.8
MONTANASO LOMBARDO	LO	83	29	12.7 !	15.3	6.1	1.2	1.0	12.1
VIGALZANO	TN	539	29	10.5 !	12.9	6.1	0.0	-0.3	9.4
VERONA VILLAFRANCA	VR	67	29	12.6 !	19.0	6.2	3.8	0.4	12.2
VICENZA	VI	39	29	13.6 !	16.4	7.4	0.6	0.1	12.3
TREVISO SANT'ANGELO	TV	18	29	14.0 !	17.8	7.5	1.6	0.4	12.2
SUSEGANA	TV	67	29	13.2 !	16.3	7.3	1.1	0.4	11.3
VENEZIA TESSERA	VE	2	29	14.0 !	19.7	6.7	4.3	1.5	12.7
CIVIDALE	UD	130	29	13.1 !	16.6	5.6	0.9	2.1	12.9
TRIESTE	TS	8	29	16.0 !	20.4 !	5.1	4.6	5.9	15.3
FIUME VENETO	PN	19	29	13.9 !	17.9	7.6	1.6	0.8	12.0
BOLOGNA B. PANIGALE	BO	36	29	14.2 !	20.5	6.3	4.9	2.2	13.0
MARINA DI RAVENNA	RA	2	29	14.8 !	20.6	5.6	4.6	3.7	14.6
RIMINI	RN	12	29	16.1 !	22.7 !	7.6	6.2	3.2	13.9
AREZZO	AR	248	29	15.6 !!	21.4	9.7	4.6	-1.1	12.4
GROSSETO	GR	5	29	16.2 !	22.4	6.8	2.8	3.8	14.9
SANTA FISTA	PG	311	29	14.2 !!	19.3	8.2	2.6	0.3	11.5
MARSCIANO	PG	229	29	15.6 !!	19.4	8.0	2.1	2.2	12.9
FRONTONE	PS	570	29	14.6 !	21.0 !	5.9	7.3	3.5	13.4
FALCONARA	AN	12	29	17.4 !!	23.9 !	8.9	6.6	2.7	13.9
MONSAMPOLO	AP	43	29	13.3 !	23.5 !	4.9	5.0	4.3	12.3
ROMA CIAMPINO	RM	129	29	18.4 !!	21.8	8.8	2.2	4.1	15.1
BORGO SAN MICHELE	LT	12	29	16.6 !!	22.5	7.1	1.8	4.8	14.1
FROSINONE	FR	180	29	14.6 !	20.4	7.2	1.6	1.6	13.4
PESCARA	PE	10	29	13.8	27.6 !!	4.9	9.1	3.6	14.4
CAMPOCHIARO	CB	502	29	7.5	23.6 !	3.5	6.4	-1.9	10.0
TERMOLI	CB	16	29	17.4 !	27.4 !!	4.4	9.0	9.0	16.9
PIANO CAPPELLE	BN	152	29	10.0	24.2 !	2.2	5.5	3.0	12.6
NAPOLI CAPODICHINO	NA	88	29	13.8	24.6 !	3.4	4.6	5.5	15.3
PONTECAGNANO	SA	29	29	11.2	25.4 !	2.4	4.7	4.1	13.5
FOGGIA AMENDOLA	FG	57	29	13.4	26.4 !	3.9	6.5	4.2	14.6
PALO DEL COLLE	BA	191	29	11.9	28.3 !!	3.7	10.0	3.7	13.0
TURI	BA	230	29	16.8 !!	25.9 !!	7.7	7.6	4.4	14.0
BRINDISI	BR	15	29	17.0	24.8 !	3.9	4.8	8.1	17.5
S. MARIA DI LEUCA	LE	104	29	20.0 !	22.4	6.0	3.0	9.6	18.5
LECCE	LE	48	29	15.4	24.8 !	4.2	4.8	5.2	17.1
SIBARI	CS	10	29	11.7	26.7 !!	1.2	5.8	6.4	14.6
REGGIO CALABRIA	RC	11	29	21.8 !!	24.1	7.6	2.0	9.8	18.4
TRAPANI BIRGI	TP	7	29	18.2	27.2 !	4.4	5.3	9.3	18.6
PALERMO PUNTA RAISI	PA	21	29	17.9	28.7 !	1.8	6.9	12.4	19.9
GELA	CL	11	29	17.8	27.4 !!	2.7	5.9	10.9	18.8
COZZO SPADARO	SR	46	29	20.0 !	23.2	4.1	1.2	12.1	19.6
SANTA LUCIA	OR	14	29	14.4	25.8 !	3.7	4.4	6.6	15.0

Temperature anomale della III decade di ottobre 2004 *

Stazione	Prov.	Quota (m)	Giorno	Evento giornaliero (°C)		Scarto dal clima (°C)		Intervallo climatico (°C)	
				T. min	T. max	T. min	T. max	T. min	T. max
ZANZARINA	MN	40	30	12.1 !	15.9	5.9	1.0	0.4	11.6
SUSEGANA	TV	67	30	11.3 !	17.8	5.5	2.8	0.3	11.1
CIVIDALE	UD	130	30	12.6	20.5 !	5.2	5.0	2.0	12.8
SANTA FISTA	PG	311	30	13.8 !	20.6	7.9	4.1	0.2	11.4
MONSAMPOLO	AP	43	30	14.1 !!	19.9	5.8	1.6	4.1	12.2
CAPRAROLA	VT	650	30	14.8 !	19.1 !	6.0	4.0	4.7	12.9
ROMA COLLEGIO ROMANO	RM	57	30	19.0 !!	23.3 !	7.8	3.8	6.3	16.0
CAMPOCHIARO	CB	502	30	9.5	25.1 !	5.6	8.1	-2.0	9.9
PIANO CAPPELLE	BN	152	30	12.4	25.8 !!	4.7	7.3	2.8	12.5
PONTECAGNANO	SA	29	30	14.9 !	26.9 !!	6.2	6.3	3.9	13.4
PALO DEL COLLE	BA	191	30	19.9 !!	25.9 !!	11.8	7.8	3.5	12.9
TURI	BA	230	30	20.4 !!	24.4 !	11.4	6.2	4.2	13.8
ALIANO	MT	250	30	12.0 !	25.7 !	5.3	5.1	2.0	11.2
SIBARI	CS	10	30	13.8	27.5 !!	3.5	6.7	6.2	14.5
LIBERTINIA	CT	183	30	15.2 !	25.1	5.5	3.6	5.7	13.8
ZANZARINA	MN	40	31	12.1 !	16.0	6.1	1.4	0.2	11.5
SUSEGANA	TV	67	31	13.3 !	17.7	7.7	2.9	0.1	10.9
CIVIDALE	UD	130	31	12.8 !	19.4	5.5	4.1	1.8	12.6
SAN CASCIANO	FI	230	31	15.5 !	21.9 !	6.3	4.8	3.8	13.9
SAN PIERO A GRADO	PI	3	31	15.0 !	21.4	6.3	2.6	2.9	14.0
SANTA FISTA	PG	311	31	14.6 !!	23.3 !	8.8	6.9	0.1	11.3
MONSAMPOLO	AP	43	31	14.9 !!	24.3 !	6.8	6.1	4.0	12.1
CAPRAROLA	VT	650	31	15.5 !!	19.4 !	6.8	4.5	4.5	12.7
ROMA COLLEGIO ROMANO	RM	57	31	19.9 !!	24.6 !	8.8	5.3	6.2	15.9
CAMPOCHIARO	CB	502	31	9.0	25.4 !!	5.2	8.6	-2.2	9.8
PIANO CAPPELLE	BN	152	31	12.9 !	28.5 !!	5.3	10.1	2.7	12.3
PONTECAGNANO	SA	29	31	14.3 !	28.5 !!	5.6	8.1	3.8	13.2
PALO DEL COLLE	BA	191	31	20.1 !!	26.8 !!	12.1	8.8	3.3	12.8
TURI	BA	230	31	20.8 !!	26.0 !!	11.9	8.0	4.1	13.7
ALIANO	MT	250	31	14.5 !!	26.2 !	8.0	5.7	1.9	11.1
SIBARI	CS	10	31	13.8	26.4 !!	3.6	5.8	6.1	14.4
LIBERTINIA	CT	183	31	16.1 !!	24.3	6.5	3.0	5.6	13.6
CHILIVANI	SS	216	31	14.5 !	20.5	7.2	0.8	2.2	12.5
SANTA LUCIA	OR	14	31	16.1 !	22.5	5.7	1.5	6.3	14.8

Tutta la decade è stata caratterizzata da numerosi valori di temperatura sia minima che massima molto più elevati dei rispettivi livelli superiori degli intervalli di normalità.

Tali eventi sono stati rilevati su tutto il territorio Nazionale.

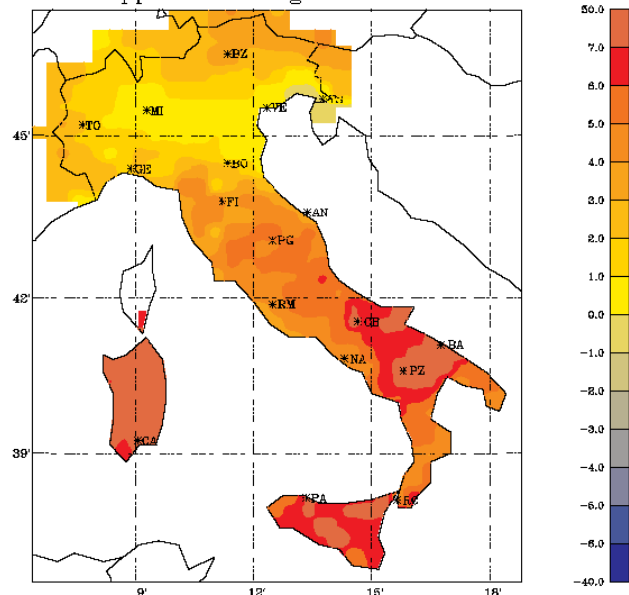
*La temperatura più elevata è stata registrata il giorno 23, in Sicilia, dalla stazione RAN di **Libertinia**, in provincia di Catania, con **32,3 °C**, mentre la più bassa è stata registrata, sempre il giorno 23, in Molise, dalla stazione RAN di **Campochiaro**, in provincia di Campobasso, con **6,8 °C**.*

Mappe degli scarti dal clima

III decade di ottobre 2004

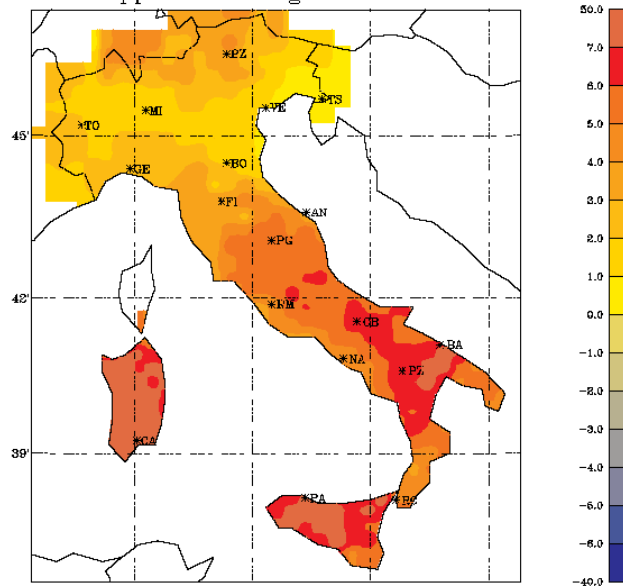
Scarti delle temperature massime per i giorni più anomali della decade

Mappe meteorologiche al suolo



Scarto della temperatura massima giornaliera
21/10/2004

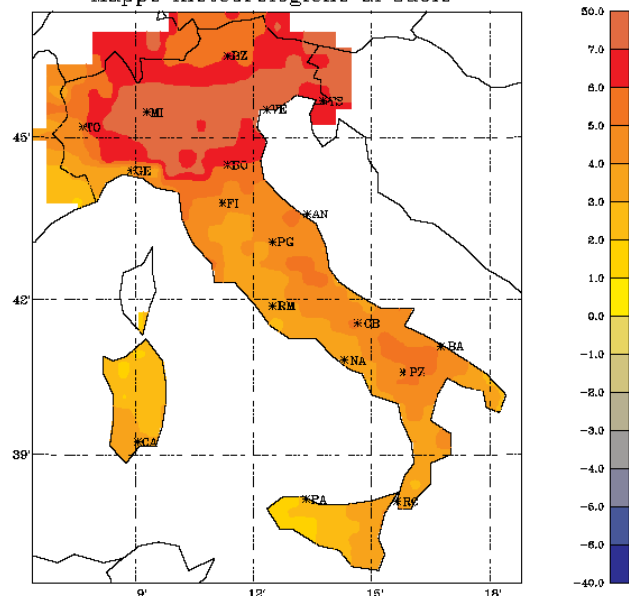
Mappe meteorologiche al suolo



Scarto della temperatura massima giornaliera
22/10/2004

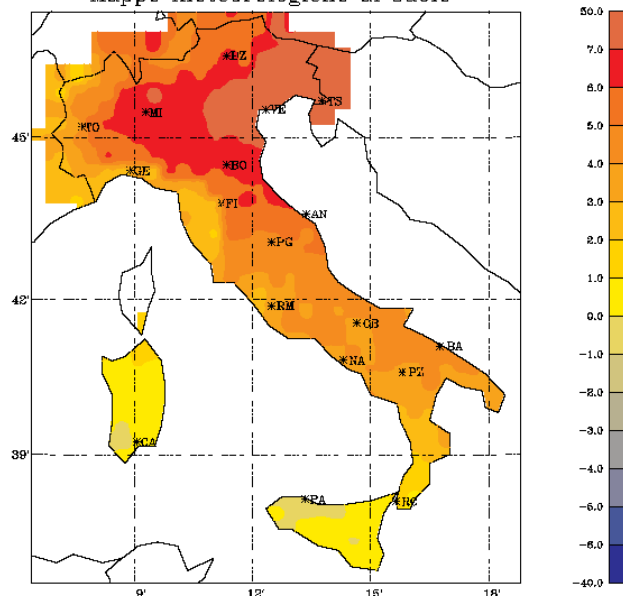
Scarti delle temperature minime per i giorni più anomali della decade

Mappe meteorologiche al suolo



Scarto della temperatura minima giornaliera
26/10/2004

Mappe meteorologiche al suolo



Scarto della temperatura minima giornaliera
27/10/2004

precipitazione totale della III decade di ottobre 2004 *

Stazione	Prov.	Quota (m)	Precipitazione (mm)			Numero giorni		Ultimo giorno di pioggia
			totale	climatica	max giornal.	piovosi	anomali	
TORINO CASELLE	TO	301	-	-	-	-	-	08-08-2004
NOVARA CAMERI	NO	178	53.0	12.7	24.4	4	0	29-10-2004
MONDOVI'	CN	559	4.0	15.4	3.8	1	0	26-10-2004
VERZUOLO	CN	420	67.2	13.2	33.8	5	1	31-10-2004
CARPENETO	AL	230	97.4	12.9	34.6	4	1	31-10-2004
ORIO AL SERIO	BG	238	-	-	-	-	-	-
BRESCIA GHEDI	BS	102	61.4	11.1	21.8	5	0	29-10-2004
ZANZARINA	MN	40	67.8	10.6	32.8	5	1	31-10-2004
MONTANASO LOMBARDO	LO	83	52.4	12.8	26.0	4	0	29-10-2004
VIGALZANO	TN	539	74.6	9.8	22.6	5	0	29-10-2004
VERONA VILLAFRANCA	VR	67	23.8	9.5	10.0	3	0	29-10-2004
VICENZA	VI	39	51.2	15.2	30.2	3	0	29-10-2004
TREVISO SANT'ANGELO	TV	18	48.3	9.8	37.2	4	1	29-10-2004
SUSEGANA	TV	67	175.9	11.5	84.5	5	2	31-10-2004
VENEZIA TESSERA	VE	2	-	11.0	29.8	1	1	29-10-2004
CIVIDALE	UD	130	196.0	17.9	111.6	8	1	31-10-2004
TRIESTE	TS	8	22.9	10.5	14.2	4	0	29-10-2004
FIUME VENETO	PN	19	95.8	17.9	53.4	4	1	29-10-2004
CAPO MELE	SV	220	21.9	12.3	19.8	1	0	29-10-2004
GENOVA SESTRI	GE	2	-	18.7	10.0	1	0	29-10-2004
SARZANA LUNI	SP	9	51.6	16.4	24.4	4	0	30-10-2004
PIACENZA	PC	134	25.6	11.6	15.8	4	0	29-10-2004
BOLOGNA B. PANIGALE	BO	36	-	-	-	-	-	-
MARINA DI RAVENNA	RA	2	55.4	7.3	54.0	2	1	29-10-2004
RIMINI	RN	12	24.4	9.0	24.2	1	1	29-10-2004
SAN CASCIANO	FI	230	55.0	11.3	41.2	6	1	31-10-2004
SAN PIERO A GRADO	PI	3	101.4	12.5	51.4	6	1	31-10-2004
AREZZO	AR	248	133.2	8.5	124.4	4	1	29-10-2004
RADICOFANI	SI	896	-	13.1	0.2	0	0	19-10-2004
GROSSETO	GR	5	57.4	10.0	57.2	1	1	29-10-2004
SANTA FISTA	PG	311	59.4	8.7	41.6	5	1	31-10-2004
MARSCIANO	PG	229	29.8	9.3	19.6	2	0	29-10-2004
FRONTONE	PS	570	12.2	10.1	12.0	1	0	29-10-2004
FALCONARA	AN	12	-	-	-	-	-	09-05-2004
MONSAMPOLO	AP	43	3.0	7.8	2.0	1	0	30-10-2004
CAPRAROLA	VT	650	23.0	10.9	14.2	3	0	30-10-2004
ROMA CIAMPINO	RM	129	20.0	9.3	16.2	2	0	27-10-2004
ROMA COLLEGIO ROMANO	RM	57	14.6	10.6	12.2	2	0	27-10-2004
BORGO SAN MICHELE	LT	12	14.0	12.5	12.4	2	0	27-10-2004
FROSINONE	FR	180	17.8	14.5	17.8	1	0	27-10-2004
CASTEL DI SANGRO	AQ	810	-	-	-	-	-	13-09-2004
PESCARA	PE	10	-	-	-	-	-	13-10-2004
CAMPOCHIARO	CB	502	2.4	8.5	0.8	0	0	17-10-2004
TERMOLI	CB	16	0.0	5.8	0.0	0	0	12-10-2004
GRAZZANISE	CE	9	0.5	12.1	0.5	0	0	17-10-2004
PIANO CAPPELLE	BN	152	1.8	13.2	0.4	0	0	17-10-2004
NAPOLI CAPODICHINO	NA	88	-	-	-	-	-	25-09-2004
CAPO PALINURO	SA	184	36.6	10.4	36.6	1	1	27-10-2004
PONTECAGNANO	SA	29	7.8	13.1	6.2	1	0	27-10-2004
FOGGIA AMENDOLA	FG	57	-	8.8	0.0	0	0	18-09-2004
PALO DEL COLLE	BA	191	8.2	8.3	7.6	1	0	24-10-2004
TURI	BA	230	2.2	9.2	0.6	0	0	17-10-2004
MARINA DI GINOSA	TA	2	9.0	10.3	9.0	1	0	27-10-2004
BRINDISI	BR	15	-	8.2	0.0	0	0	12-02-2004
S. MARIA DI LEUCA	LE	104	15.6	11.8	15.6	1	0	27-10-2004
LECCE	LE	48	10.6	8.2	10.6	1	0	27-10-2004
POTENZA	PZ	823	-	5.7	6.0	1	0	27-10-2004
ALIANO	MT	250	8.6	6.7	7.6	1	0	27-10-2004
MATERA	MT	370	0.6	6.8	0.2	0	0	16-10-2004
BONIFATI	CS	484	8.8	11.0	7.8	1	0	27-10-2004
SIBARI	CS	10	0.0	13.8	0.0	0	0	17-10-2004
LAMEZIA TERME	CZ	13	-	-	-	-	-	25-04-2004
REGGIO CALABRIA	RC	11	-	-	-	-	-	19-09-2004
TRAPANI BIRGI	TP	7	7.5	9.0	4.2	2	0	27-10-2004
PALERMO PUNTA RAISI	PA	21	-	-	-	-	-	-
MESSINA	ME	59	12.2	9.5	12.2	1	0	27-10-2004
PIETRANERA	AG	158	14.2	9.2	8.7	2	0	27-10-2004
GELA	CL	11	54.4	8.8	30.4	2	2	27-10-2004
SANTO PIETRO	CT	313	20.8	9.6	16.4	2	0	27-10-2004
LIBERTINIA	CT	183	11.4	14.1	11.4	1	0	27-10-2004
COZZO SPADARO	SR	46	19.6	12.0	19.6	1	0	27-10-2004
ALGHERO	SS	23	0.6	9.2	0.2	0	0	14-10-2004
OLBIA COSTA SMERALDA	SS	11	0.4	7.1	0.2	0	0	13-10-2004
CAPO BELLAVISTA	NU	138	-	-	-	-	-	26-09-2004
CAGLIARI ELMAS	CA	4	0.3	7.5	0.1	0	0	13-10-2004
CHILIVANI	SS	216	35.8	7.8	20.4	3	0	31-10-2004
SANTA LUCIA	OR	14	42.4	8.5	20.2	3	1	31-10-2004

Precipitazioni giornaliere della III decade di ottobre 2004 *

Stazione	Prov.	Quota (m)	Giorno	Precipitazione (mm)	Scarto dal clima (mm)	Soglia climatica (mm)
SAN PIERO A GRADO	PI	3	26	51.4	38.8	30.8
GELA	CL	11	26	24.0	15.1	19.9
CAPO PALINURO	SA	184	27	36.6	26.3	24.6
GELA	CL	11	27	30.4	21.5	19.6
VERZUOLO	CN	420	28	33.8	20.5	32.2
CARPENETO	AL	230	28	34.6	21.9	30.6
TREVISO SANT'ANGELO	TV	18	29	37.2	26.2	22.9
SUSEGANA	TV	67	29	62.3	50.6	27.1
VENEZIA TESSERA	VE	2	29	29.8	18.8	24.2
FIUME VENETO	PN	19	29	53.4	35.8	46.0
MARINA DI RAVENNA	RA	2	29	54.0	46.6	16.5
RIMINI	RN	12	29	24.2	15.1	21.0
SAN CASCIAO	FI	230	29	41.2	29.9	27.5
AREZZO	AR	248	29	124.4	115.6	19.2
GROSSETO	GR	5	29	57.2	47.4	24.8
SANTA FISTA	PG	311	29	41.6	32.9	21.9
SANTA LUCIA	OR	14	30	20.2	12.0	18.3
ZANZARINA	MN	40	31	32.8	22.6	23.3
SUSEGANA	TV	67	31	84.5	72.7	27.0
CIVIDALE	UD	130	31	111.6	93.9	40.5

Durante la seconda metà della decade sisono verificati numerosi eventi significativi di precipitazione, la maggior parte dei quali è stata registrata dalle stazioni situate nelle regioni settentrionali della Penisola.

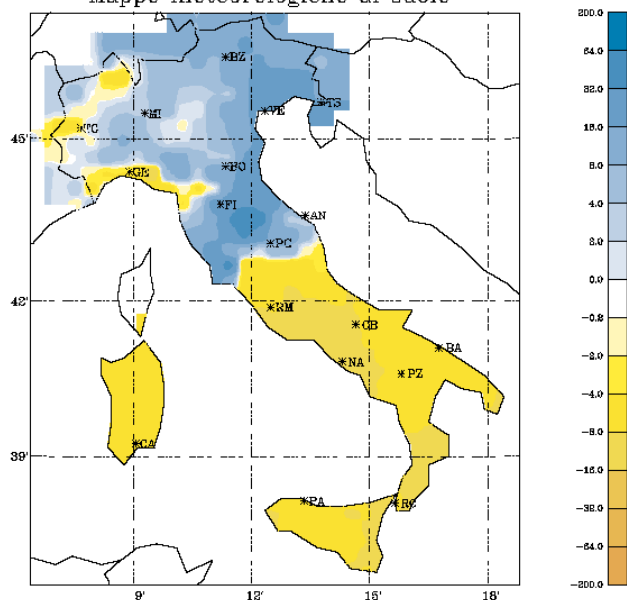
*L'evento più significativo di precipitazione è stato registrato in Toscana dalla stazione di **Arezzo** appartenente alla rete SMAM il **giorno 29** con **124,4** mm di pioggia.*

Mappe delle precipitazioni

III decade di ottobre 2004

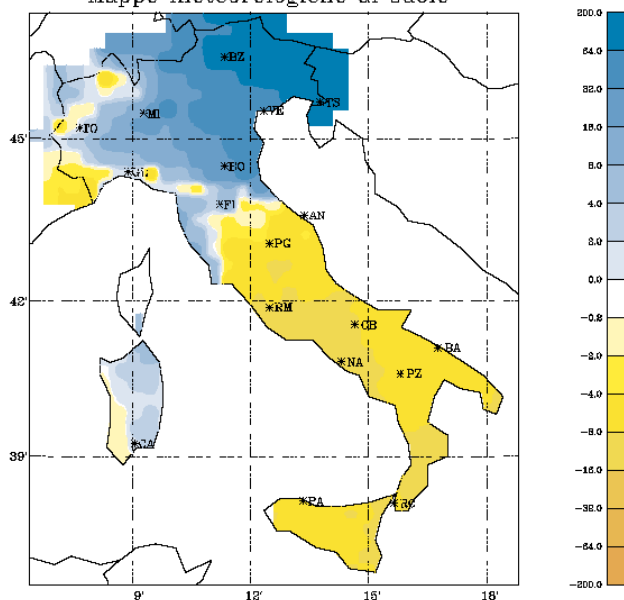
Scarti di precipitazione per i giorni più anomali della decade

Mappe meteorologiche al suolo



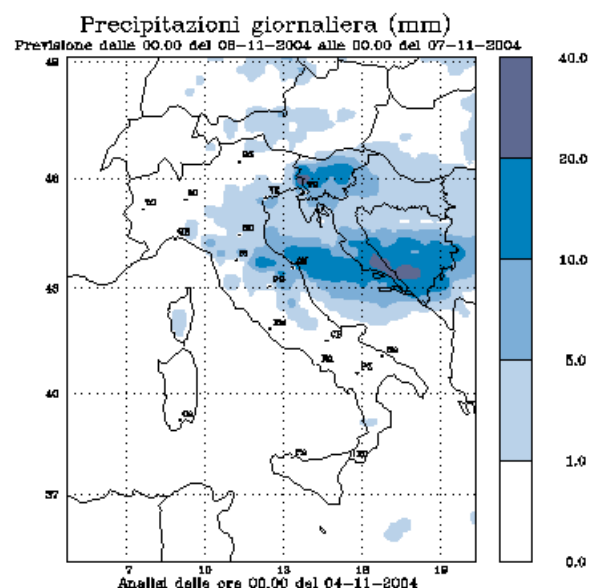
Scarto dalla precipitazione totale giornaliera
29/10/2004

Mappe meteorologiche al suolo

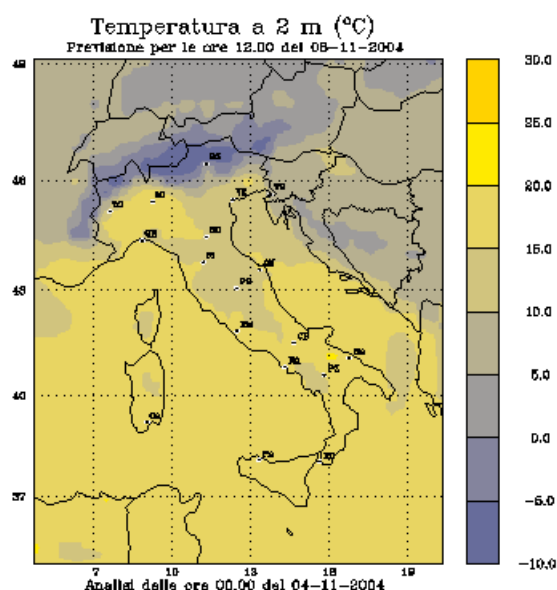


Scarto dalla precipitazione totale giornaliera
31/10/2004

precipitazioni



temperature



Ormai, questi episodio di caldo fuori stagione, sembra proprio che stiano per finire. Durante il fine settimana, infatti, grazie all'espansione dell'Anticiclone delle Azzorre verso latitudini settentrionali, saremo influenzati dall'ingresso di un vortice di aria fredda che cercherà di attraversare le Alpi per poi causare sulle Venezie e sulle altre regioni centro meridionali un fronte temporalesco che risulterà particolarmente attivo durante la giornata di sabato. Venti freddi, bora e tramontana provocheranno un brusco calo delle temperature su tutta la Penisola che finalmente tenderanno a riallinearsi ai valori medi del periodo.

Elenco Stazioni

Stazione	Ente	Regione	Prov.	Quota	Latitudine	Longitudine	Inizio Serie storica
TORINO CASELLE	SMAM	Piemonte	TO	301	45°11'	07°39'	Gennaio 1951
NOVARA CAMERI	SMAM	Piemonte	NO	178	45°31'	08°40'	Gennaio 1957
MONDOVI'	SMAM	Piemonte	CN	559	44°23'	07° 49'	Gennaio 1951
VERZUOLO	RAN	Piemonte	CN	420	44°36'	07°29'	Dicembre 1994
CARPENETO	RAN	Piemonte	AL	230	44° 41'	08° 37'	Maggio 1993
ORIO AL SERIO	SMAM	Lombardia	BG	238	45°40'	09°42'	Gennaio 1951
BRESCIA GHEDI	SMAM	Lombardia	BS	102	45°25'	10°17'	Gennaio 1951
ZANZARINA	RAN	Lombardia	MN	40	45°13'	10°32'	Ottobre 1992
MONTANASO LOMBARDO	RAN	Lombardia	LO	83	45°20'	09°27'	Gennaio 1991
VIGALZANO	RAN	Trentino	TN	539	46°04'	11°14'	Gennaio 1999
VERONA VILLAFRANCA	SMAM	Veneto	VR	67	45°28'	10°56'	Gennaio 1951
VICENZA	SMAM	Veneto	VI	39	45°34'	11°31'	Gennaio 1951
SUSEGANA	RAN	Veneto	TV	67	45°51'	12°16'	Agosto 1991
TREVISO SANT'ANGELO	SMAM	Veneto	TV	18	45°39'	12°11'	Gennaio 1955
VENEZIA TESSERA	SMAM	Veneto	VE	2	45°30'	12°20'	Gennaio 1958
CIVIDALE	RAN	Friuli V. G.	UD	130	46°05'	13°25'	Gennaio 1997
TRIESTE	SMAM	Friuli V. G.	TS	8	45°39'	13°47'	Gennaio 1951
FIUME VENETO	RAN	Friuli V. G.	PN	19	45°55'	12°43'	Aprile 1996
CAPO MELE	SMAM	Liguria	SV	220	43°57'	08°10'	Gennaio 1963
GENOVA SESTRI	SMAM	Liguria	GE	2	44°25'	08°52'	Gennaio 1958
SARZANA LUNI	SMAM	Liguria	SP	9	44°05'	09°59'	Gennaio 1970
PIACENZA	SMAM	Emilia R.	PC	134	45°00'	09°42'	Gennaio 1951
BOLOGNA B. PANIGALE	SMAM	Emilia R.	BO	36	44°30'	11°19'	Gennaio 1951
MARINA DI RAVENNA	SMAM	Emilia R.	RA	2	44°28'	12°17'	Gennaio 1951
RIMINI	SMAM	Emilia R.	RN	12	44°02'	12°37'	Gennaio 1951
SAN CASCIANO	RAN	Toscana	FI	230	43°40'	11°09'	Febbraio 1993
SAN PIERO A GRADO	RAN	Toscana	PI	3	43°40'	10°21'	Febbraio 1993
AREZZO	SMAM	Toscana	AR	248	43°28'	11°51'	Gennaio 1957
RADICOFANI	SMAM	Toscana	SI	896	42°54'	11°46'	Gennaio 1951
GROSSETO	SMAM	Toscana	GR	5	42°45'	11°07'	Gennaio 1951
SANTA FISTA	RAN	Umbria	PG	311	43°31'	12°08'	Ottobre 1992
MARSCIANO	RAN	Umbria	PG	229	43°00'	12°18'	Ottobre 1992
FRONTONE	SMAM	Marche	PS	570	43°31'	12°44'	Gennaio 1954
FALCONARA	SMAM	Marche	AN	12	43°37'	13°22'	Gennaio 1954
MONSAMPOLO	RAN	Marche	AP	43	42°53'	13°48'	Agosto 1992
CAPRAROLA	RAN	Lazio	VT	650	42°20'	12°11'	Ottobre 1992
ROMA CIAMPINO	SMAM	Lazio	RM	129	41°48'	12°35'	Gennaio 1951
ROMA COLLEGIO ROMANO	RAN	Lazio	RM	57	41°54'	12°29'	Maggio 1998
BORGIO SAN MICHELE	RAN	Lazio	LT	12	41°27'	12°54'	Dicembre 1994
FROSINONE	SMAM	Lazio	FR	180	41°38'	13°18'	Gennaio 1951
CASTEL DI SANGRO	RAN	Abruzzo	AQ	810	41°45'	14°06'	Maggio 1998
PESCARA	SMAM	Abruzzo	PE	10	42°26'	14°12'	Gennaio 1951
CAMPOCHIARO	RAN	Molise	CB	502	41°28'	14°32'	Ottobre 1992
TERMOLI	SMAM	Molise	CB	16	42°00'	15°00'	Gennaio 1951
GRAZZANISE	SMAM	Campania	CE	9	41°03'	14°04'	Gennaio 1962
PIANO CAPPELLE	RAN	Campania	BN	152	41°07'	14°50'	Luglio 1993
NAPOLI CAPODICHINO	SMAM	Campania	NA	88	40°51'	14°18'	Gennaio 1951
CAPO PALINURO	SMAM	Campania	SA	184	40°01'	15°16'	Gennaio 1951
PONTECAGNANO	RAN	Campania	SA	29	40°37'	14°52'	Dicembre 1994
FOGGIA AMENDOLA	SMAM	Puglia	FG	57	41°26'	15°33'	Gennaio 1958
PALO DEL COLLE	RAN	Puglia	BA	191	41°03'	16°38'	Gennaio 1991
TURI	RAN	Puglia	BA	230	40°55'	17°01'	Gennaio 1991
MARINA DI GINOSA	SMAM	Puglia	TA	2	40°26'	16°53'	Gennaio 1951
BRINDISI	SMAM	Puglia	BR	15	40°39'	17°57'	Gennaio 1951
SANTA MARIA DI LEUCA	SMAM	Puglia	LE	104	39°49'	18°21'	Gennaio 1951
LECCE	SMAM	Basilicata	LE	48	40°21'	18°10'	Gennaio 1951
POTENZA	SMAM	Basilicata	PZ	823	40°38'	15°48'	Gennaio 1951
ALIANO	RAN	Basilicata	MT	250	40°17'	16°19'	Aprile 1998
MATERA	RAN	Basilicata	MT	370	40°39'	16°37'	Gennaio 1999
BONIFATI	SMAM	Calabria	CS	484	39°35'	15°53'	Gennaio 1960
SIBARI	RAN	Calabria	CS	10	39°44'	16°27'	Luglio 1993
LAMEZIA TERME	SMAM	Calabria	CZ	216	38°58'	16°19'	Gennaio 1976
REGGIO CALABRIA	SMAM	Calabria	RC	11	38°04'	15°39'	Gennaio 1951
TRAPANI BIRGI	SMAM	Sicilia	TP	7	37°55'	12°30'	Gennaio 1959
PALERMO PUNTA RAISI	SMAM	Sicilia	PA	21	38°11'	13°06'	Gennaio 1960
MESSINA	SMAM	Sicilia	ME	59	38°12'	15°33'	Gennaio 1951
PIETRANERA	RAN	Sicilia	AG	158	37°30'	13°31'	Agosto 1991
GELA	SMAM	Sicilia	CL	11	37°05'	14°13'	Gennaio 1959
SANTO PIETRO	RAN	Sicilia	CT	313	37°07'	14°32'	Ottobre 1991
LIBERTINIA	RAN	Sicilia	CT	183	37°33'	14°35'	Maggio 1992
COZZO SPADARO	SMAM	Sicilia	SR	46	36°41'	15°08'	Gennaio 1951
ALGHERO	SMAM	Sardegna	SS	23	40°38'	08°17'	Gennaio 1951
OLBIA COSTA SMERALDA	SMAM	Sardegna	SS	11	40°54'	09°31'	Gennaio 1958
CAPO BELLAVISTA	SMAM	Sardegna	NU	138	39°56'	09°43'	Gennaio 1951
CAGLIARI ELMAS	SMAM	Sardegna	CA	4	39°15'	09°03'	Gennaio 1951
SANTA LUCIA	RAN	Sardegna	OR	14	39°59'	08°37'	Ottobre 1991
CHILIVANI	RAN	Sardegna	SS	216	40°37'	08°56'	Ottobre 1992

5^a Decade.

1904

Ottobre.

MINISTERO DI AGRICOLTURA, INDUSTRIA E COMMERCIO

DIREZIONE GENERALE DELL'AGRICOLTURA

UFFICIO CENTRALE DI METEOROLOGIA E DI GEODINAMICA

al Collegio Romano, Via del Caravita, N. 7 - ROMA

Rivista Meteorico-Agraria

ANNO XXV — N. 30.

Terza Decade di Ottobre 1904.

NOTIZIE AGRARIE.

Liguria. — È continuata, anche in questa decade, la semina del frumento, favorita dal bel tempo e da ottime condizioni del terreno. Qualche pioggia moderata tornerebbe ora assai utile per la germogliazione. Sta per terminare la raccolta delle castagne. I fagioli riescono scarsi e deficienti per qualità.

Piemonte. — Le ultime pioggerelle hanno favorito la germogliazione del frumento, che presenta buon aspetto. Continua il pascolo nei prati. Si raccolgono sempre castagne e ne incomincia la essiccazione; il prodotto pare superiore alla media per qualità e quantità. Si fanno alla vite i lavori necessari a preservarla dalle gelate; si raccoglie foglia per foraggi e lettiera; si fanno fossi per nuove piantagioni. Il tempo è umido, e la temperatura in decremento.

Lombardia. — Le temperature non tanto basse, e le alternative di bel tempo e di piogge moderate e brevi favoriscono i lavori di semina e i prati. Nascono in ottime condizioni la segala e il frumento. Si potano le viti e si preparano per sotterrarle, a prevenire l'azione del gelo. Nel Bresciano incominciano a maturare le olive.

Veneto. — In quasi tutta la decade si è avuto bel tempo, col favore del quale poté ultimarsi nelle migliori condizioni la semina del frumento, e raccogliersi il cinquantino ed i foraggi. Le buone giornate sono pure state propizie al raccolto delle castagne, ai trasporti di legname ad alla carbonizzazione. Si potano le viti, si arano e concimano i terreni destinati a granturco e ad altre colture primaverili.

3^a DECADE — OTTOBRE 1904

Emilia. — Bel tempo quasi continuo per tutta la decade. Sono terminate la semina del frumento, che nasce benissimo, e la raccolta delle castagne. Si è potuto ancora fruire dei pascoli pel bestiame. Si concimano i terreni, e si preparano per le semine future.

Marche ed Umbria. — Si è spinta innanzi la semina del frumento, che si trova già abbastanza inoltrata, benchè in più luoghi le condizioni del terreno, soverchiamente umido, non le siano favorevoli. Incomincia la raccolta delle olive.

Toscana e Lazio. — Buona decade per la campagna, sotto ogni rapporto; se ne sono avvantaggiati i lavori di semina e di raccolta delle castagne, che riescono abbondanti. Belli e sani, in generale, gli olivi. Si concimano le vigne; nel Lazio non è ancora del tutto terminata la vendemmia.

Regione meridionale adriatica. — Il tempo è stato in tutta la decade incostante, contrariando in molti luoghi le ultime operazioni della vendemmia, che oramai è dappertutto finita, e la semina del frumento e delle fave. Incomincia la raccolta delle olive, piuttosto scarsa, come si è già detto altra volta.

Regione meridionale mediterranea. — Prosegue la semina del frumento, e si attende a quella delle fave. È quasi terminata la raccolta delle castagne, con ottimo risultato. Quella delle olive dà sempre un prodotto scarso, e, in molti luoghi, attaccato dalla mosca olearia. Il tempo umido è favorevole ai pascoli ed agli orti.

Sicilia. — Buone le condizioni generali della campagna. Le giornate piovose sono riuscite favorevoli ai pascoli. Si seminano lino, fave e frumento; quest'ultimo nasce rigoglioso. Continua la raccolta delle olive, con risultato non diverso da quello segnalato la decade passata.

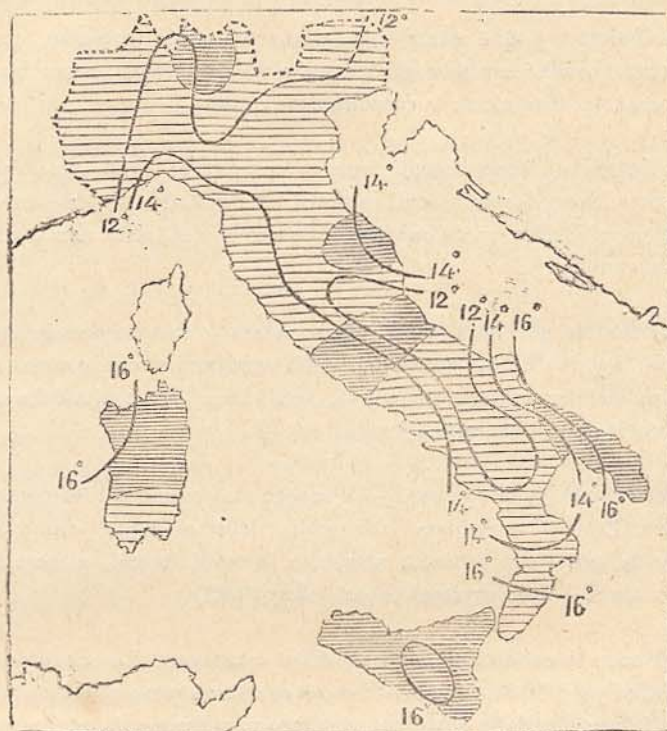
Sardegna. — Il tempo piovoso, specialmente nella parte settentrionale dell'isola, ha giovato alla campagna e, in particolare, ai pascoli. Il bestiame si trova in condizioni discrete. Si seminano grano e leguminose e si fanno scassi nelle vigne.

RIEPILOGO. — Si è continuata in questa decade la semina del frumento, che è quasi ultimata nell'alta Italia, e assai inoltrata altrove. Volge al termine anche la raccolta delle castagne, che ha dato, come già si è detto per la decade passata, un prodotto buono sotto tutti i rapporti. Si è iniziata quella delle olive, con prodotto bello e sano in Toscana, scarso e attaccato dalla mosca olearia nel Mezzogiorno. I pascoli si trovano dappertutto in condizioni abbastanza buone. Nella vigna si fanno generalmente lavori di potatura, di concimazione e di prevenzione contro i pericoli del freddo invernale.

682

RIVISTA METEORICO-AGRARIA

PIOGGIA E TEMPERATURA NELLA DECADE.



MILLIMETRI

0-25

sopra 25



L'Assistente per il Servizio Meteorico-Agrario
V. MONTI.

Il Direttore
L. PALAZZO.

Annotazioni sulle mappe e tabelle degli eventi anomali

Le tabelle e le mappe riportate nel bollettino sono state elaborate con i dati rilevati da 46 stazioni della rete del Servizio Meteorologico dell'Aeronautica Militare (SMAM) e da 30 stazioni della Rete Agrometeorologica Nazionale (RAN) del Ministero delle Politiche Agricole e Forestali. I dati sono memorizzati nella Banca Dati Agrometeorologica del Servizio Informativo Agricolo Nazionale (SIAN). I dati della rete SMAM sono successivi al 1951 mentre quelli della RAN sono successivi al 1991. In copertina è riportata la mappa delle 76 stazioni. Inoltre:

- le stazioni selezionate garantiscono la sistematicità delle informazioni meteorologiche sull'intero territorio Italiano;
- non sono state considerate le stazioni al di sopra di 1000 metri di quota;
- le mappe di temperatura e precipitazione vengono tracciate con i dati elaborati ai nodi di una griglia con celle di 30 Km di lato. I dati di temperatura e precipitazione ai nodi della griglia sono calcolati mediante Analisi Oggettiva (Kriging) utilizzando i dati rilevati da tutte le stazioni delle reti SMAM e RAN acquisiti giornalmente dal SIAN.

Evento estremo: temperatura minima e massima estrema nella decade;

Media climatica: media climatica della temperatura minima e massima nella decade;

Numero giorni anomali: numero di giorni con temperatura minima e massima esterna al rispettivo intervallo climatico;

Evento giornaliero di temperatura: temperatura minima e massima giornaliera rilevata dalla stazione. Le temperature esterne all'intervallo climatico sono evidenziate in **blu (temperature inferiori all'intervallo climatico)** e in **rosso (temperature superiori all'intervallo climatico)**.

Il simbolo **!** identifica le temperature comprese tra i percentili 1 e 5 e 95 e 99.

Il simbolo **!!** identifica le temperature inferiori al percentile 1 e superiore al percentile 99.

Il calcolo dei percentili è stato ottenuto utilizzando le serie storiche di temperatura minima e massima del periodo 1951-2002;

Scarto dal clima: scarto della temperatura minima e massima rispetto alla rispettiva media climatica del giorno;

Intervallo climatico: intervallo di temperatura compreso tra il percentile 5 ed il percentile 95. Nell'intervallo climatico ricadono statisticamente il 90 % degli eventi termici osservati;

Precipitazione totale: precipitazione totale nella decade, il calcolo viene eseguito se sono presenti più del 50 % delle osservazioni giornaliere;

Precipitazione climatica: precipitazione media climatica nella decade;

Precipitazione massima giornaliera: precipitazione massima rilevata in un giorno della decade;

Numero giorni piovosi: numero di giorni della decade con precipitazione giornaliera superiore a 1 mm;

Numero giorni anomali: numero di giorni della decade con precipitazione giornaliera superiore alla soglia climatica;

Precipitazione: precipitazione giornaliera rilevata dalla stazione. Sono elencati i soli eventi di precipitazioni superiori alla soglia climatica (precipitazione inferiore al percentile 90). Il calcolo dei percentili è stato ottenuto utilizzando le serie storiche di precipitazione giornaliera del periodo 1951-2002;

Scarto dal clima: scarto della precipitazione rispetto alla media climatica del giorno;

Soglia climatica: precipitazione limite corrispondente al percentile 90. Nell'intervallo climatico ricadono statisticamente il 90 % degli eventi di precipitazione osservati.

Riferimenti

Antonio Brunetti	UCEA (Ufficio Centrale di Ecologia Agraria)	- Via del Caravita 7/A 00195 Roma - tel. 003906695311	www.ucea.it
Carla Todisco	SIAN (Sistema Informativo Agricolo Nazionale)	- Via Luigi Rizzo 28 00136 Roma - tel. 003906399311	www.sian.it
DATI:	R.A.N. (Rete Agrometeorologica Nazionale)	a partire dal 1990	
	S.M.A.M. (Servizio Meteorologico Aeronautica Militare)	a partire dal 1951	