



BOLLETTINO DECADELE DELLE ANOMALIE

II DECADE DI DICEMBRE 2004 - N°35



Indice

Temperature estreme nella decade	pag. 2
Temperature anomale	pag. 3 - 4
Mappe degli scarti dal clima	pag. 5
Precipitazioni nella decade	pag. 6
Precipitazioni anomale	pag. 7
Mappe delle precipitazioni	pag. 8
Tendenza meteorologica	pag. 9
Elenco stazioni	pag. 10
100 anni fa	pag. 11
Note su mappe e tabelle	pag. 14

Situazione:

L'inizio della decade è stato caratterizzato da condizioni di moderata instabilità su Calabria, Sicilia e Sardegna mentre il resto della Penisola è stato protetto da una vasta area di alta pressione che lentamente, intorno a metà della decade, si è attenuata, permettendo l'inserimento di una modesta depressione proveniente dal mediterraneo occidentale che ha influenzato le regioni Tirreniche e le isole maggiori con piogge sparse. In seguito un nuovo fronte perturbato ha attraversato le Alpi interessando prima il nord con isolate nevicate e spingendosi poi verso sud determinando un calo delle temperature e un netto peggioramento con neve anche a bassa quota. Lentamente il fronte mediterraneo si è esaurito.



Tendenza:

Aumento della nuvolosità a partire dalle regioni settentrionali e da quelle situate sul versante Tirrenico, con temperature in aumento in montagna e sui rilievi, mentre nelle vallate interne i valori si manterranno ancora abbastanza bassi. Dal giorno 24 incominceranno le prime avvisaglie di un peggioramento più intenso.



Analisi delle temperature della II decade di dicembre 2004 *

Stazione	Prov.	Quota (m)	T. min(°C) più bassa	T. max (°C) più alta	Media climatica (°C)		Numero di giorni anomali	
					T. min	T. max	T. min	T. max
TORINO CASELLE	TO	301	-3.3	12.6	-1.8	7.1	0	0
NOVARA CAMERI	NO	178	-4.4	10.2	-2.0	6.3	0	0
MONDOVI'	CN	559	0.6	11.0	1.4	6.6	0	0
VERZUOLO	CN	420	-0.4	11.8	1.1	7.3	2	0
CARPENETO	AL	230	-0.6	10.7	0.8	6.3	0	0
ORIO AL SERIO	BG	238	-1.7	14.7	-0.2	6.9	0	2
BRESCIA GHEDI	BS	102	-4.0	14.1	-0.7	5.7	0	1
ZANZARINA	MN	40	-2.8	13.3	-0.3	5.9	0	1
MONTANASO LOMBARDO	LO	83	-2.5	11.1	0.0	5.4	0	3
VIGALZANO	TN	539	-2.7	9.5	-1.8	4.9	0	2
VERONA VILLAFRANCA	VR	67	-3.6	14.2	-0.5	6.4	0	3
VICENZA	VI	39	-4.4	16.0	-0.4	7.4	0	3
TREVISO SANT'ANGELO	TV	18	-2.8	14.8	-0.2	7.5	0	2
SUSEGANA	TV	67	-2.8	15.7	-0.5	7.2	0	4
VENEZIA TESSERA	VE	2	-1.4	15.5	0.3	7.1	0	3
CIVIDALE	UD	130	-2.3	15.4	1.5	8.1	0	3
TRIESTE	TS	8	3.8	17.0	4.9	8.8	0	1
FIUME VENETO	PN	19	-3.5	16.3	0.3	8.6	0	4
CAPO MELE	SV	220	6.5	19.6	7.6	12.7	1	2
GENOVA SESTRI	GE	2	5.4	17.1	6.5	12.3	0	1
SARZANA LUNI	SP	9	-0.2	16.4	4.2	11.9	0	1
PIACENZA	PC	134	-1.4	11.2	-0.8	5.7	0	1
BOLOGNA B. PANIGALE	BO	36	-1.7	11.3	0.5	6.6	0	0
MARINA DI RAVENNA	RA	2	-1.8	11.6	1.9	7.1	0	0
RIMINI	RN	12	-1.5	11.4	1.7	8.7	0	0
SAN CASCIANO	FI	230	0.7	15.1	4.3	10.5	0	0
SAN PIERO A GRADO	PI	3	-0.9	15.9	3.3	12.3	0	0
AREZZO	AR	248	-2.6	15.0	1.2	9.4	0	1
RADICOFANI	SI	896	0.4	12.6	2.1	7.0	1	0
GROSSETO	GR	5	-1.0	18.2	3.9	13.0	0	1
SANTA FISTA	PG	311	-3.3	13.7	0.7	9.0	0	0
MARSCIANO	PG	229	-2.2	15.5	2.1	9.4	0	1
FRONTONE	PS	570	1.0	11.0	3.0	7.3	0	0
FALCONARA	AN	12	-1.0	11.5	2.5	10.2	0	0
MONSAMPOLO	AP	43	1.6	14.3	3.0	11.4	0	0
CAPRAROLA	VT	650	0.9	15.7	3.5	8.5	0	5
ROMA CIAMPINO	RM	129	2.8	15.2	4.4	12.9	0	0
ROMA COLLEGIO ROMANO	RM	57	5.1	16.6	6.0	13.0	0	0
BORGO SAN MICHELE	LT	12	1.7	19.1	4.5	14.4	1	1
FROSINONE	FR	180	1.4	15.6	1.8	11.6	1	0
CASTEL DI SANGRO	AQ	810	-5.0	13.4	-2.2	8.3	1	1
PESCARA	PE	10	-0.4	14.6	3.5	12.2	0	0
CAMPOCHIARO	CB	502	-2.4	14.7	-0.8	9.9	1	0
TERMOLI	CB	16	7.8	15.2	7.5	12.6	0	0
GRAZZANISE	CE	9	1.2	17.4	4.6	13.7	0	0
PIANO CAPPELLE	BN	152	0.5	15.5	3.1	11.3	0	1
NAPOLI CAPODICHINO	NA	88	2.4	18.1	5.7	13.9	0	0
CAPO PALINURO	SA	184	7.0	17.6	9.1	14.4	0	0
PONTECAGNANO	SA	29	2.5	19.3	4.6	14.7	1	1
FOGGIA AMENDOLA	FG	57	2.0	15.6	4.3	12.9	0	0
PALO DEL COLLE	BA	191	-	-	-	-	-	-
TURI	BA	230	4.0	15.3	4.0	11.5	1	0
MARINA DI GINOSA	TA	2	5.0	18.0	6.0	14.1	0	0
BRINDISI	BR	15	5.6	24.4	7.8	14.3	0	1
S. MARIA DI LEUCA	LE	104	7.8	15.0	9.0	13.9	0	0
LECCE	LE	48	-0.2	15.0	6.1	14.0	1	0
POTENZA	PZ	823	3.4	13.6	2.6	8.0	0	0
ALIANO	MT	250	1.0	16.5	2.0	13.2	0	0
MATERA	MT	370	-0.3	13.1	3.4	11.6	1	0
BONIFATI	CS	484	7.4	15.0	7.0	11.8	0	0
SIBARI	CS	10	5.5	18.0	5.6	14.4	2	0
LAMEZIA TERME	CZ	13	4.7	18.0	7.1	15.5	0	0
REGGIO CALABRIA	RC	11	8.9	19.3	9.6	16.7	0	0
TRAPANI BIRGI	TP	7	7.6	19.0	9.3	16.2	0	0
PALERMO PUNTA RAISI	PA	21	9.8	18.1	11.5	16.2	0	0
MESSINA	ME	59	7.8	18.2	11.4	15.7	0	0
PIETRANERA	AG	158	-	-	-	-	-	-
GELA	CL	11	10.8	19.0	10.0	16.2	0	0
SANTO PIETRO	CT	313	-	-	-	-	-	-
LIBERTINIA	CT	183	6.1	16.9	4.9	14.4	3	0
COZZO SPADARO	SR	46	9.8	19.4	10.8	16.6	0	0
ALGHERO	SS	23	-	-	-	-	-	-
OLBIA COSTA SMERALDA	SS	11	5.0	16.7	5.8	15.1	1	0
CAPO BELLAVISTA	NU	138	8.6	17.0	9.3	14.9	0	0
CAGLIARI ELMAS	CA	4	6.6	18.6	6.8	15.2	0	0
CHILIVANI	SS	216	3.5	17.9	3.1	13.1	0	1
SANTA LUCIA	OR	14	7.3	21.3	6.0	15.2	1	3

Temperature anomale della II decade di dicembre 2004 *

Stazione	Prov.	Quota (m)	Giorno	Evento giornaliero (°C)		Scarto dal clima (°C)		Intervallo climatico (°C)			
				T. min	T. max	T. min	T. max	T. min	T. max		
VERZUOLO	CN	420	11	5.9 !	11.8	4.5	4.2	-2.6	5.5	2.5	13.1
ORIO AL SERIO	BG	238	11	2.5	14.7 !	2.2	7.3	-5.6	6.3	1.7	12.8
MONTANASO LOMBARDO	LO	83	11	-0.8	10.8 !	-1.1	5.1	-4.9	6.2	0.6	10.7
VERONA VILLAFRANCA	VR	67	11	-2.2	14.0 !	-2.2	7.0	-6.3	6.9	1.0	12.4
VICENZA	VI	39	11	-3.0	16.0 !!	-3.0	8.1	-5.8	7.3	2.4	12.7
TREVISO SANT'ANGELO	TV	18	11	0.4	14.8 !	0.3	6.7	-5.3	7.1	3.0	12.9
SUSEGANA	TV	67	11	-0.7	15.7 !!	-0.6	8.0	-5.1	5.8	3.3	11.9
VENEZIA TESSERA	VE	2	11	1.6	15.5 !!	0.9	7.8	-4.5	6.9	2.7	12.4
CIVIDALE	UD	130	11	-0.5	15.4 !!	-2.4	6.8	-3.2	7.4	3.9	12.7
TRIESTE	TS	8	11	6.8	17.0 !!	1.5	7.8	-0.3	10.4	3.8	13.9
FIUME VENETO	PN	19	11	-0.3	16.3 !!	-0.9	7.2	-4.9	6.7	5.1	12.8
CAPO MELE	SV	220	11	13.0 !	19.6 !!	5.1	6.5	3.3	11.5	8.3	17.0
AREZZO	AR	248	11	1.0	15.0 !	-0.4	5.3	-5.5	8.4	4.0	14.9
MARSCIANO	PG	229	11	2.8	15.5 !	0.5	5.8	-3.6	8.0	4.4	14.4
CAPRAROLA	VT	650	11	7.3	15.0 !	3.4	6.1	-1.1	8.6	4.0	13.3
CAMPOCHIARO	CB	502	11	6.3 !	9.3	6.9	-0.8	-7.2	5.6	3.4	15.7
SIBARI	CS	10	11	11.3 !	14.4	5.6	-0.2	0.6	10.3	9.7	18.2
OLBIA COSTA SMERALDA	SS	11	11	11.7 !	15.3	5.7	0.0	0.5	11.4	10.5	19.3
SANTA LUCIA	OR	14	11	7.6	21.3 !!	1.4	5.9	1.0	11.1	11.2	19.0
VERZUOLO	CN	420	12	5.7 !	11.8	4.4	4.3	-2.7	5.4	2.4	13.1
MONTANASO LOMBARDO	LO	83	12	-1.2	11.1 !	-1.4	5.5	-4.9	6.1	0.6	10.6
VIGALZANO	TN	539	12	-0.5	8.9 !	0.9	3.6	-5.6	3.0	1.5	8.8
SUSEGANA	TV	67	12	0.4	13.1 !	0.6	5.6	-5.2	5.8	3.2	11.8
CIVIDALE	UD	130	12	1.6	14.1 !	-0.2	5.7	-3.3	7.3	3.8	12.6
FIUME VENETO	PN	19	12	-1.2	14.1 !	-1.7	5.1	-5.0	6.6	5.0	12.6
CAPRAROLA	VT	650	12	6.2	14.5 !	2.4	5.7	-1.2	8.5	3.9	13.2
BORG SAN MICHELE	LT	12	12	6.3	19.1 !	1.7	4.4	-1.0	10.3	10.6	18.2
PONTECAGNANO	SA	29	12	5.1	19.3 !	0.5	4.4	-0.9	9.8	9.9	18.7
SIBARI	CS	10	12	10.6 !	15.3	4.9	0.8	0.5	10.3	9.7	18.2
LIBERTINIA	CT	183	12	10.2 !	14.7	5.2	0.1	0.6	9.3	10.1	18.7
SANTA LUCIA	OR	14	12	11.3 !	15.5	5.1	0.1	1.0	11.0	11.1	19.0
CAPO MELE	SV	220	13	10.2	17.1 !	2.4	4.2	3.2	11.4	8.1	16.8
GENOVA SESTRI	GE	2	13	9.8	17.1 !	3.2	4.6	1.8	11.9	6.6	16.9
SARZANA LUNI	SP	9	13	3.6	16.4 !	-0.7	4.2	-1.7	10.5	7.5	16.1
RADICOFANI	SI	896	13	7.8 !	12.6	5.5	5.5	-4.2	7.1	0.8	12.6
GROSSETO	GR	5	13	4.0	18.2 !	0.0	5.1	-2.1	10.4	7.9	17.4
CAPRAROLA	VT	650	13	7.5	15.7 !!	3.8	7.0	-1.3	8.4	3.9	13.1
CASTEL DI SANGRO	AQ	810	13	-2.2	13.4 !	-0.1	5.0	-7.8	3.5	2.7	13.2
PIANO CAPPELLE	BN	152	13	1.9	15.5 !	-1.2	4.1	-2.3	8.4	6.4	15.4
CHILIVANI	SS	216	13	5.7	17.9 !	2.5	4.7	-2.7	8.9	8.6	17.3
SANTA LUCIA	OR	14	13	8.1	20.5 !	2.0	5.2	1.0	11.0	11.1	18.9
ORIO AL SERIO	BG	238	14	0.8	12.9 !	0.8	5.8	-5.9	5.8	1.4	12.5
VERONA VILLAFRANCA	VR	67	14	-3.2	12.2 !	-2.9	5.6	-6.6	6.5	0.6	12.0
VICENZA	VI	39	14	-4.2	13.2 !	-3.9	5.7	-6.1	6.9	2.0	12.4
SUSEGANA	TV	67	14	-1.1	12.6 !	-0.8	5.3	-5.4	5.5	2.9	11.6
VENEZIA TESSERA	VE	2	14	-1.4	12.9 !	-1.8	5.6	-4.7	6.5	2.3	11.9
FIUME VENETO	PN	19	14	-2.3	13.2 !	-2.7	4.5	-5.1	6.4	4.8	12.3
CAPRAROLA	VT	650	14	7.0	15.0 !	3.3	6.3	-1.4	8.3	3.9	13.0
SANTA LUCIA	OR	14	14	7.7	19.7 !	1.6	4.4	0.9	11.0	11.1	18.9
CAPRAROLA	VT	650	15	6.0	13.8 !	2.4	5.2	-1.4	8.2	3.8	12.9
BRINDISI	BR	15	16	6.8	24.4 !!	-1.0	10.1	2.6	12.6	9.9	18.3
LECCE	LE	48	16	-0.2 !	14.6	-6.3	0.6	0.2	12.5	9.0	18.0
LIBERTINIA	CT	183	16	9.9 !	12.4	5.1	-2.0	0.4	9.2	10.0	18.4
BORG SAN MICHELE	LT	12	17	11.0 !	13.9	6.5	-0.5	-1.0	10.3	10.4	17.8
FROSINONE	FR	180	17	8.8 !	11.2	7.0	-0.4	-4.6	8.6	6.5	16.1
CASTEL DI SANGRO	AQ	810	17	5.7 !	8.2	8.0	0.0	-8.2	3.6	2.5	12.9
PONTECAGNANO	SA	29	17	11.0 !	15.2	6.5	0.6	-1.0	10.0	9.6	18.5
TURI	BA	230	17	9.8 !	13.8	5.9	2.4	-1.0	9.2	6.1	15.9
MATERA	MT	370	17	8.9 !	11.0	5.6	-0.5	-1.6	8.5	6.0	15.8
LIBERTINIA	CT	183	17	9.6 !	15.3	4.8	1.0	0.3	9.1	9.9	18.3
BRESCIA GHEDI	BS	102	18	-0.2	14.1 !!	0.7	8.7	-7.1	5.9	-0.4	10.8
ZANZARINA	MN	40	18	-0.8	13.3 !!	-0.3	7.7	-5.8	5.6	0.9	10.3
MONTANASO LOMBARDO	LO	83	18	1.6	11.1 !	1.8	5.9	-5.3	5.2	0.3	10.2
VIGALZANO	TN	539	18	1.5	9.5 !	3.6	4.9	-6.3	2.2	0.6	8.2
VERONA VILLAFRANCA	VR	67	18	2.2	14.2 !	2.9	8.0	-6.9	6.0	0.2	11.6
VICENZA	VI	39	18	-0.2	14.2 !	0.4	7.1	-6.5	6.4	1.4	12.1
TREVISO SANT'ANGELO	TV	18	18	-0.2	13.6 !	0.2	6.3	-5.8	6.2	2.3	12.1
SUSEGANA	TV	67	18	0.8	13.6 !	1.5	6.7	-5.8	5.1	2.3	11.4
VENEZIA TESSERA	VE	2	18	1.4	12.6 !	1.3	5.7	-5.0	6.1	1.9	11.6
CIVIDALE	UD	130	18	0.4	13.3 !	-0.9	5.4	-3.8	6.7	3.4	12.0
FIUME VENETO	PN	19	18	0.4	13.1 !	0.2	4.8	-5.3	6.2	4.5	11.8
PIACENZA	PC	134	18	0.2	11.2 !	1.2	5.7	-7.2	5.2	-0.2	11.1

Temperature anomale della II decade di dicembre 2004 *

Stazione	Prov.	Quota (m)	Giorno	Evento T. min	giornaliero (°C)		Scarto dal clima (°C)		Intervallo T. min	climatico (°C) T. max
					T. min	T. max	T. min	T. max		

Durante tutta la decade sono state registrati pochi valori anomali di temperatura.

Le uniche anomalie registrate sono riferite ai valori massimi, che alcune volte sono risultati più elevati dei rispettivi livelli superiori degli intervalli di normalità.

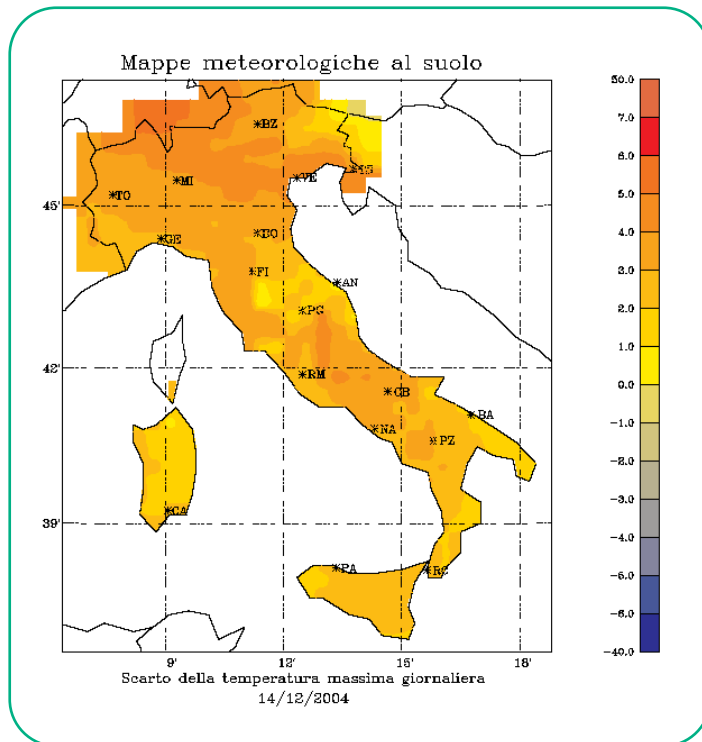
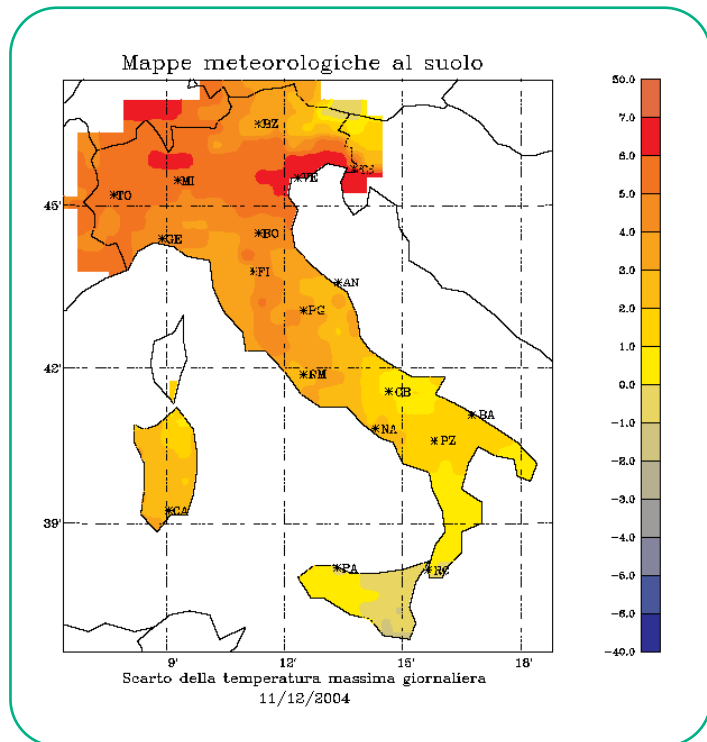
Nei giorni 19 e 20 le temperature sia minime che massime si sono mantenute nella media del periodo.

*La temperatura più elevata è stata registrata il giorno 16, in Puglia, dalla stazione SMAM di **Brindisi**, con **24,4 °C**, mentre la più bassa è stata registrata, il giorno 14, in Veneto, dalla stazione SMAM di **Vicenza**, con **- 4,2 °C**.*

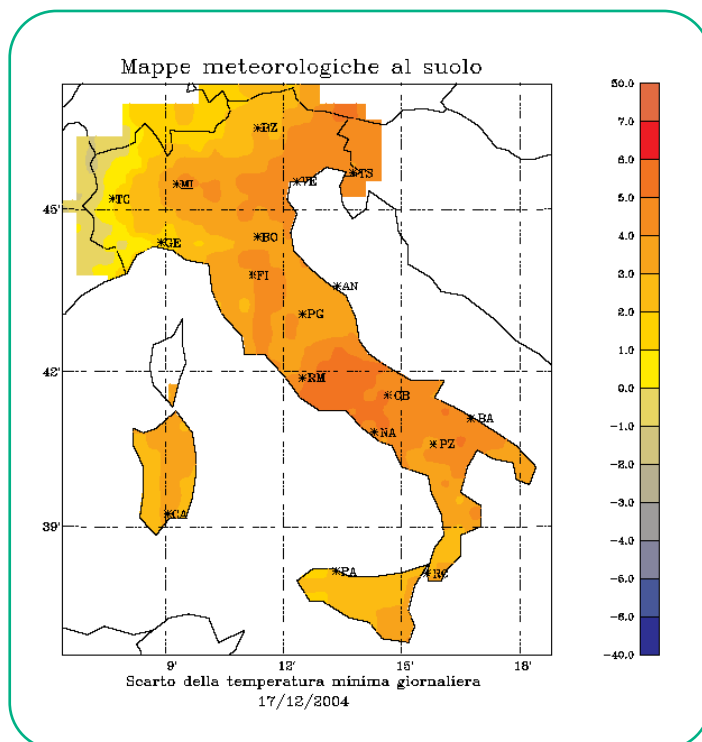
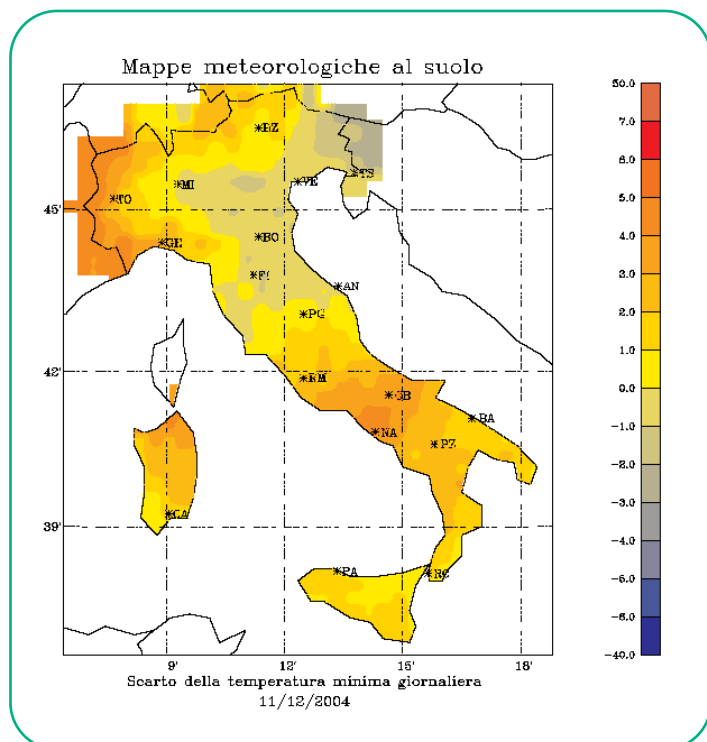
Mappe degli scarti dal clima

II decade di dicembre 2004

Scarti delle temperature massime per i giorni più anomali della decade



Scarti delle temperature minime per i giorni più anomali della decade



precipitazione totale della II decade di dicembre 2004 *

Stazione	Prov.	Quota (m)	Precipitazione (mm)			Numero giorni		Ultimo giorno di pioggia
			totale	climatica	max giornal.	piovosi	anomali	
TORINO CASELLE	TO	301	-	-	-	-	-	30-11-2004
NOVARA CAMERI	NO	178	2.2	8.0	2.2	1	0	16-12-2004
MONDOVI'	CN	559	0.0	12.9	0.0	0	0	09-12-2004
VERZUOLO	CN	420	0.0	8.7	0.0	0	0	09-12-2004
CARPENETO	AL	230	6.2	8.3	6.2	1	0	16-12-2004
ORIO AL SERIO	BG	238	-	-	-	-	-	31-10-2004
BRESCIA GHEDI	BS	102	5.3	8.4	5.0	1	0	17-12-2004
ZANZARINA	MN	40	6.4	8.3	3.2	2	0	18-12-2004
MONTANASO LOMBARDO	LO	83	3.6	8.6	1.2	1	0	16-12-2004
VIGALZANO	TN	539	0.0	6.5	0.0	0	0	05-12-2004
VERONA VILLAFRANCA	VR	67	3.4	7.3	1.2	2	0	18-12-2004
VICENZA	VI	39	4.8	10.6	4.0	1	0	16-12-2004
TREVISO SANT'ANGELO	TV	18	4.1	9.1	3.0	1	0	16-12-2004
SUSEGANA	TV	67	5.6	8.9	4.4	2	0	17-12-2004
VENEZIA TESSERA	VE	2	-	-	-	-	-	05-12-2004
CIVIDALE	UD	130	8.2	14.2	4.8	2	0	17-12-2004
TRIESTE	TS	8	18.4	9.5	9.4	2	0	17-12-2004
FIUME VENETO	PN	19	3.4	14.3	2.2	1	0	16-12-2004
CAPO MELE	SV	220	0.0	12.2	0.0	0	0	08-12-2004
GENOVA SESTRI	GE	2	-	-	-	-	-	02-12-2004
SARZANA LUNI	SP	9	4.4	14.0	1.8	2	0	17-12-2004
PIACENZA	PC	134	1.7	8.0	0.9	0	0	06-12-2004
BOLOGNA B. PANIGALE	BO	36	-	-	-	-	-	-
MARINA DI RAVENNA	RA	2	14.2	6.1	9.6	2	0	20-12-2004
RIMINI	RN	12	13.9	6.5	8.4	3	0	20-12-2004
SAN CASCIANO	FI	230	11.4	8.8	5.0	3	0	19-12-2004
SAN PIERO A GRADO	PI	3	25.2	8.7	20.8	2	1	17-12-2004
AREZZO	AR	248	23.6	7.5	7.6	4	0	19-12-2004
RADICOFANI	SI	896	30.0	8.4	10.8	4	0	20-12-2004
GROSSETO	GR	5	44.2	7.0	15.2	5	0	20-12-2004
SANTA FISTA	PG	311	23.8	8.1	8.0	4	0	19-12-2004
MARSCIANO	PG	229	51.8	6.6	27.8	5	1	20-12-2004
FRONTONE	PS	570	15.2	7.5	6.2	3	0	20-12-2004
FALCONARA	AN	12	-	-	-	-	-	05-12-2004
MONSAMPOLO	AP	43	46.8	6.7	23.0	2	2	20-12-2004
CAPRAROLA	VT	650	37.2	8.2	20.4	4	1	20-12-2004
ROMA CIAMPINO	RM	129	61.6	9.7	35.4	5	1	20-12-2004
ROMA COLLEGIO ROMANO	RM	57	47.8	8.4	21.8	5	1	20-12-2004
BORGO SAN MICHELE	LT	12	105.0	8.5	55.4	5	2	20-12-2004
FROSINONE	FR	180	47.8	14.6	29.2	4	0	19-12-2004
CASTEL DI SANGRO	AQ	810	10.6	6.9	4.6	3	0	18-12-2004
PESCARA	PE	10	-	-	-	-	-	09-12-2004
CAMPOCHIARO	CB	502	32.4	8.3	21.4	4	1	20-12-2004
TERMOLI	CB	16	9.2	5.6	4.8	3	0	20-12-2004
GRAZZANISE	CE	9	59.0	9.3	18.0	5	0	20-12-2004
PIANO CAPPELLE	BN	152	34.4	10.4	15.2	3	0	20-12-2004
NAPOLI CAPODICHINO	NA	88	-	-	-	-	-	01-12-2004
CAPO PALINURO	SA	184	58.8	9.7	26.0	5	1	20-12-2004
PONTECAGNANO	SA	29	79.6	10.9	24.8	5	1	20-12-2004
FOGGIA AMENDOLA	FG	57	13.1	6.0	9.8	2	0	20-12-2004
PALO DEL COLLE	BA	191	-	-	-	-	-	19-11-2004
TURI	BA	230	24.2	6.4	12.4	3	0	20-12-2004
MARINA DI GINOSA	TA	2	19.4	7.1	15.8	3	1	20-12-2004
BRINDISI	BR	15	-	6.6	0.0	0	0	12-02-2004
S. MARIA DI LEUCA	LE	104	40.8	8.7	23.2	4	1	20-12-2004
LECCE	LE	48	76.4	6.6	32.6	4	2	20-12-2004
POTENZA	PZ	823	13.0	6.0	13.0	1	0	20-12-2004
ALIANO	MT	250	18.0	7.2	6.2	4	0	20-12-2004
MATERA	MT	370	22.4	6.7	10.2	3	0	20-12-2004
BONIFATI	CS	484	51.4	9.8	45.0	2	1	20-12-2004
SIBARI	CS	10	22.4	9.1	6.6	4	0	20-12-2004
LAMEZIA TERME	CZ	13	-	9.3	22.4	4	0	20-12-2004
REGGIO CALABRIA	RC	11	-	-	-	-	-	13-11-2004
TRAPANI BIRGI	TP	7	36.0	5.0	18.6	4	1	20-12-2004
PALERMO PUNTA RAISI	PA	21	-	-	-	-	-	-
MESSINA	ME	59	54.1	10.7	19.8	6	0	20-12-2004
PIETRANERA	AG	158	-	-	-	-	-	12-11-2004
GELA	CL	11	126.4	6.6	61.0	5	3	20-12-2004
SANTO PIETRO	CT	313	-	-	-	-	-	15-11-2004
LIBERTINIA	CT	183	54.7	7.9	19.6	7	1	20-12-2004
COZZO SPADARO	SR	46	56.9	7.0	27.2	5	1	20-12-2004
ALGHERO	SS	23	19.0	8.2	13.0	3	0	20-12-2004
OLBIA COSTA SMERALDA	SS	11	57.0	8.3	34.0	3	2	20-12-2004
CAPO BELLAVISTA	NU	138	43.9	8.8	30.2	5	1	20-12-2004
CAGLIARI ELMAS	CA	4	27.0	6.4	15.0	4	1	20-12-2004
CHILIVANI	SS	216	24.8	7.9	6.0	5	0	20-12-2004
SANTA LUCIA	OR	14	15.6	6.8	5.8	3	0	19-12-2004

* vedere annotazioni in ultima pagina

Bollettino decadale delle anomalie

Precipitazioni giornaliere della II decade di dicembre 2004 *

Stazione	Prov.	Quota (m)	Giorno	Precipitazione (mm)	Scarto dal clima (mm)	Soglia climatica (mm)
GELA	CL	11	11	39.8	32.6	14.8
OLBIA COSTA SMERALDA	SS	11	11	17.0	8.8	15.5
OLBIA COSTA SMERALDA	SS	11	12	34.0	25.8	15.4
CAPO BELLAVISTA	NU	138	12	30.2	20.0	18.9
CAGLIARI ELMAS	CA	4	12	15.0	8.3	14.8
SAN PIERO A GRADO	PI	3	16	20.8	12.2	20.6
CAPRAROLA	VT	650	16	20.4	12.3	17.7
ROMA COLLEGIO ROMANO	RM	57	16	21.8	13.4	21.0
BORGIO SAN MICHELE	LT	12	16	33.2	24.7	21.6
PONTECAGNANO	SA	29	16	24.8	13.9	24.4
TRAPANI BIRGI	TP	7	16	18.6	13.7	10.2
GELA	CL	11	16	61.0	54.4	14.1
LIBERTINIA	CT	183	16	19.6	11.8	17.1
ROMA CIAMPINO	RM	129	17	35.4	25.6	22.7
BORGIO SAN MICHELE	LT	12	17	55.4	46.9	21.6
MARINA DI GINOSA	TA	2	17	15.8	9.1	14.8
S. MARIA DI LEUCA	LE	104	17	23.2	14.8	15.5
LECCE	LE	48	17	21.4	14.9	15.2
GELA	CL	11	17	21.6	15.1	13.9
COZZO SPADARO	SR	46	17	27.2	20.2	16.2
MARSCIANO	PG	229	18	27.8	21.1	15.6
MONSAMPOLO	AP	43	18	23.0	16.5	15.0
CAMPOCHIARO	CB	502	18	21.4	12.9	20.4
LECCE	LE	48	18	32.6	26.2	15.2
MONSAMPOLO	AP	43	20	22.2	15.9	14.6
CAPO PALINURO	SA	184	20	26.0	16.6	20.0
BONIFATI	CS	484	20	45.0	35.2	19.0

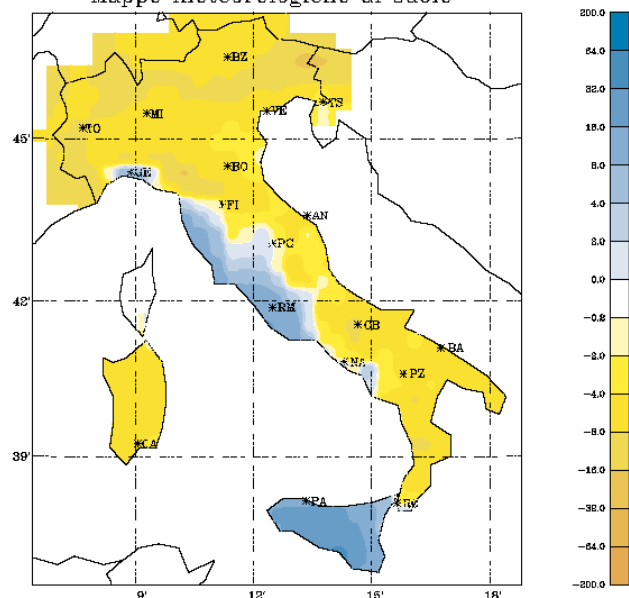
*Durante tutta la decade si sono verificati numerosi eventi significativi di precipitazione, localizzati soprattutto sulle regioni centrali e meridionali della Penisola e sulle isole maggiori, soprattutto la Sicilia è stata molto interessata da precipitazioni anomale. L'evento più significativo di precipitazione è stato registrato sempre in Sicilia, in provincia di Caltanissetta, dalla stazione di Gela appartenente alla rete SMAM il **giorno 16** con **61,0** mm di pioggia.*

Mappe delle precipitazioni

II decade di dicembre 2004

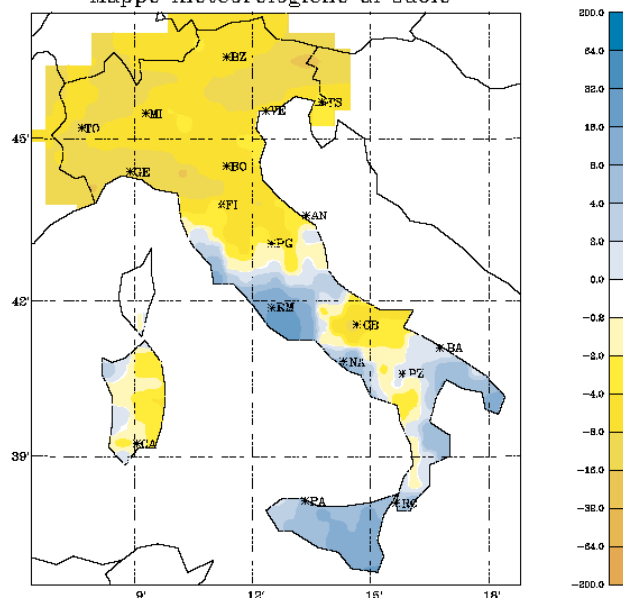
Scarti di precipitazione per i giorni più anomali della decade

Mappe meteorologiche al suolo



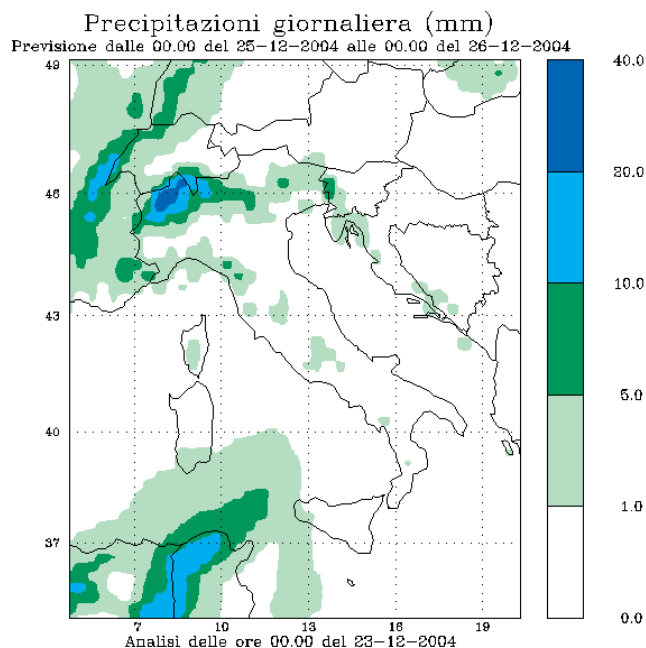
Scarto dalla precipitazione totale giornaliera
16/12/2004

Mappe meteorologiche al suolo

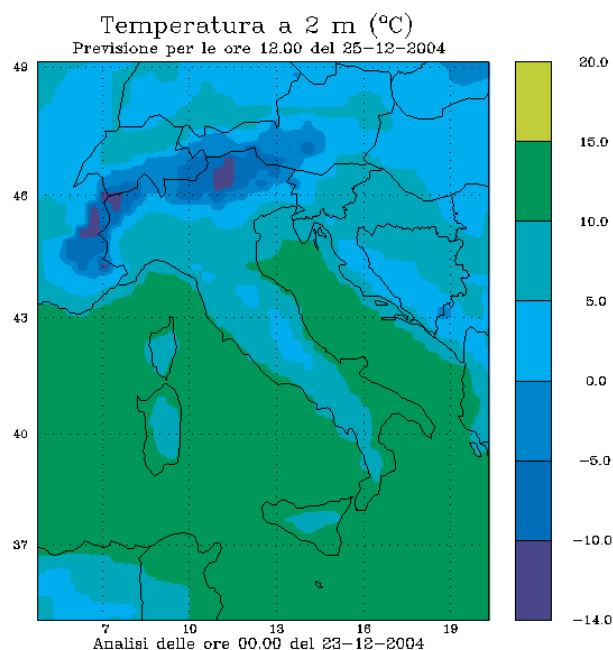


Scarto dalla precipitazione totale giornaliera
17/12/2004

precipitazioni



temperature



Nei prossimi giorni l'anticiclone delle Azzorre, che ha influenzato positivamente il tempo in questo periodo, si allontanerà verso l'Atlantico, lasciando libero accesso al vortice polare. Una massa di aria fredda di origine Artica investirà Spagna e Francia formando una profonda depressione che influenzerà negativamente le condizioni meteorologiche del nostro paese per molti giorni.

Il peggioramento incomincerà a partire dalle regioni settentrionali e da quelle situate sul versante Tirrenico con precipitazioni che si intensificheranno con il passare dei giorni. Al nord le precipitazioni potranno assumere carattere nevoso anche a bassa quota.

Elenco Stazioni

Stazione	Ente	Regione	Prov.	Quota	Latitudine	Longitudine	Inizio Serie storica
TORINO CASELLE	SMAM	Piemonte	TO	301	45°11'	07°39'	Gennaio 1951
NOVARA CAMERI	SMAM	Piemonte	NO	178	45°31'	08°40'	Gennaio 1957
MONDOVI'	SMAM	Piemonte	CN	559	44°23'	07° 49'	Gennaio 1951
VERZUOLO	RAN	Piemonte	CN	420	44°36'	07°29'	Dicembre 1994
CARPENETO	RAN	Piemonte	AL	230	44° 41'	08° 37'	Maggio 1993
ORIO AL SERIO	SMAM	Lombardia	BG	238	45°40'	09°42'	Gennaio 1951
BRESCIA GHEDI	SMAM	Lombardia	BS	102	45°25'	10°17'	Gennaio 1951
ZANZARINA	RAN	Lombardia	MN	40	45°13'	10°32'	Ottobre 1992
MONTANASO LOMBARDO	RAN	Lombardia	LO	83	45°20'	09°27'	Gennaio 1991
VIGALZANO	RAN	Trentino	TN	539	46°04'	11°14'	Gennaio 1999
VERONA VILLAFRANCA	SMAM	Veneto	VR	67	45°28'	10°56'	Gennaio 1951
VICENZA	SMAM	Veneto	VI	39	45°34'	11°31'	Gennaio 1951
SUSEGANA	RAN	Veneto	TV	67	45°51'	12°16'	Agosto 1991
TREVISO SANT'ANGELO	SMAM	Veneto	TV	18	45°39'	12°11'	Gennaio 1955
VENEZIA TESSERA	SMAM	Veneto	VE	2	45°30'	12°20'	Gennaio 1958
CIVIDALE	RAN	Friuli V. G.	UD	130	46°05'	13°25'	Gennaio 1997
TRIESTE	SMAM	Friuli V. G.	TS	8	45°39'	13°47'	Gennaio 1951
FIUME VENETO	RAN	Friuli V. G.	PN	19	45°55'	12°43'	Aprile 1996
CAPO MELE	SMAM	Liguria	SV	220	43°57'	08°10'	Gennaio 1963
GENOVA SESTRI	SMAM	Liguria	GE	2	44°25'	08°52'	Gennaio 1958
SARZANA LUNI	SMAM	Liguria	SP	9	44°05'	09°59'	Gennaio 1970
PIACENZA	SMAM	Emilia R.	PC	134	45°00'	09°42'	Gennaio 1951
BOLOGNA B. PANIGALE	SMAM	Emilia R.	BO	36	44°30'	11°19'	Gennaio 1951
MARINA DI RAVENNA	SMAM	Emilia R.	RA	2	44°28'	12°17'	Gennaio 1951
RIMINI	SMAM	Emilia R.	RN	12	44°02'	12°37'	Gennaio 1951
SAN CASCIANO	RAN	Toscana	FI	230	43°40'	11°09'	Febbraio 1993
SAN PIERO A GRADO	RAN	Toscana	PI	3	43°40'	10°21'	Febbraio 1993
AREZZO	SMAM	Toscana	AR	248	43°28'	11°51'	Gennaio 1957
RADICOFANI	SMAM	Toscana	SI	896	42°54'	11°46'	Gennaio 1951
GROSSETO	SMAM	Toscana	GR	5	42°45'	11°07'	Gennaio 1951
SANTA FISTA	RAN	Umbria	PG	311	43°31'	12°08'	Ottobre 1992
MARSCIANO	RAN	Umbria	PG	229	43°00'	12°18'	Ottobre 1992
FRONTONE	SMAM	Marche	PS	570	43°31'	12°44'	Gennaio 1954
FALCONARA	SMAM	Marche	AN	12	43°37'	13°22'	Gennaio 1954
MONSAMPOLO	RAN	Marche	AP	43	42°53'	13°48'	Agosto 1992
CAPRAROLA	RAN	Lazio	VT	650	42°20'	12°11'	Ottobre 1992
ROMA CIAMPINO	SMAM	Lazio	RM	129	41°48'	12°35'	Gennaio 1951
ROMA COLLEGIO ROMANO	RAN	Lazio	RM	57	41°54'	12°29'	Maggio 1998
BORGO SAN MICHELE	RAN	Lazio	LT	12	41°27'	12°54'	Dicembre 1994
FROSINONE	SMAM	Lazio	FR	180	41°38'	13°18'	Gennaio 1951
CASTEL DI SANGRO	RAN	Abruzzo	AQ	810	41°45'	14°06'	Maggio 1998
PESCARA	SMAM	Abruzzo	PE	10	42°26'	14°12'	Gennaio 1951
CAMPOCHIARO	RAN	Molise	CB	502	41°28'	14°32'	Ottobre 1992
TERMOLI	SMAM	Molise	CB	16	42°00'	15°00'	Gennaio 1951
GRAZZANISE	SMAM	Campania	CE	9	41°03'	14°04'	Gennaio 1962
PIANO CAPPELLE	RAN	Campania	BN	152	41°07'	14°50'	Luglio 1993
NAPOLI CAPODICHINO	SMAM	Campania	NA	88	40°51'	14°18'	Gennaio 1951
CAPO PALINURO	SMAM	Campania	SA	184	40°01'	15°16'	Gennaio 1951
PONTECAGNANO	RAN	Campania	SA	29	40°37'	14°52'	Dicembre 1994
FOGGIA AMENDOLA	SMAM	Puglia	FG	57	41°26'	15°33'	Gennaio 1958
PALO DEL COLLE	RAN	Puglia	BA	191	41°03'	16°38'	Gennaio 1991
TURI	RAN	Puglia	BA	230	40°55'	17°01'	Gennaio 1991
MARINA DI GINOSA	SMAM	Puglia	TA	2	40°26'	16°53'	Gennaio 1951
BRINDISI	SMAM	Puglia	BR	15	40°39'	17°57'	Gennaio 1951
SANTA MARIA DI LEUCA	SMAM	Puglia	LE	104	39°49'	18°21'	Gennaio 1951
LECCE	SMAM	Basilicata	LE	48	40°21'	18°10'	Gennaio 1951
POTENZA	SMAM	Basilicata	PZ	823	40°38'	15°48'	Gennaio 1951
ALIANO	RAN	Basilicata	MT	250	40°17'	16°19'	Aprile 1998
MATERA	RAN	Basilicata	MT	370	40°39'	16°37'	Gennaio 1999
BONIFATI	SMAM	Calabria	CS	484	39°35'	15°53'	Gennaio 1960
SIBARI	RAN	Calabria	CS	10	39°44'	16°27'	Luglio 1993
LAMEZIA TERME	SMAM	Calabria	CZ	216	38°58'	16°19'	Gennaio 1976
REGGIO CALABRIA	SMAM	Calabria	RC	11	38°04'	15°39'	Gennaio 1951
TRAPANI BIRGI	SMAM	Sicilia	TP	7	37°55'	12°30'	Gennaio 1959
PALERMO PUNTA RAISI	SMAM	Sicilia	PA	21	38°11'	13°06'	Gennaio 1960
MESSINA	SMAM	Sicilia	ME	59	38°12'	15°33'	Gennaio 1951
PIETRANERA	RAN	Sicilia	AG	158	37°30'	13°31'	Agosto 1991
GELA	SMAM	Sicilia	CL	11	37°05'	14°13'	Gennaio 1959
SANTO PIETRO	RAN	Sicilia	CT	313	37°07'	14°32'	Ottobre 1991
LIBERTINIA	RAN	Sicilia	CT	183	37°33'	14°35'	Maggio 1992
COZZO SPADARO	SMAM	Sicilia	SR	46	36°41'	15°08'	Gennaio 1951
ALGHERO	SMAM	Sardegna	SS	23	40°38'	08°17'	Gennaio 1951
OLBIA COSTA SMERALDA	SMAM	Sardegna	SS	11	40°54'	09°31'	Gennaio 1958
CAPO BELLAVISTA	SMAM	Sardegna	NU	138	39°56'	09°43'	Gennaio 1951
CAGLIARI ELMAS	SMAM	Sardegna	CA	4	39°15'	09°03'	Gennaio 1951
SANTA LUCIA	RAN	Sardegna	OR	14	39°59'	08°37'	Ottobre 1991
CHILIVANI	RAN	Sardegna	SS	216	40°37'	08°56'	Ottobre 1992

2^a Decade.

1904

Dicembre.

MINISTERO DI AGRICOLTURA, INDUSTRIA E COMMERCIO

DIREZIONE GENERALE DELL'AGRICOLTURA

UFFICIO CENTRALE DI METEOROLOGIA E DI GEODINAMICA

al Collegio Romano, Via del Caravita, N. 7 - ROMA

Rivista Meteorico-Agraria

ANNO XXV — N. 35.

Seconda Decade di Dicembre 1904.

NOTIZIE AGRARIE.

Liguria. — Volge al termine il raccolto delle olive, con prodotto generalmente buono ma scarso. Il frumento vien su rigoglioso. Si nota in qualche luogo una precocità nella vegetazione che ispira un po' d'apprensione.

Piemonte. — Decade con tempo generalmente buono per cui, in più luoghi dov'era caduta la neve, il terreno si va lentamente scoprendo. Qua e là molti dei lavori di stagione poterono essere spinti innanzi.

Lombardia. — Il tempo mite fu propizio allo sviluppo delle erbe nei prati irrigui. I seminati si trovano in buone condizioni, ma si desiderano per essi neve e freddo. Nel Bresciano continua la raccolta delle olive.

Veneto. — Si poterono generalmente riprendere i lavori campestri. I seminati di frumento germogliano e crescono in ottime condizioni.

Emilia. — Lo stato della campagna, a cui giovarono il bel tempo, le brinate e i geli leggeri degli ultimi giorni della decade, si mantiene soddisfacente. La buona stagione ha favorito il frumento. Si fanno lavori di concimazione, di piantagioni e di potatura.

Marche ed Umbria. — Prosegue la raccolta delle olive, specialmente nelle regioni più elevate: la produzione dell'olio pare che risulti inferiore alla media. Belli e promettenti i frumenti. Col favore del tempo discreto si fanno lavori di scasso e di taglio.

Toscana e Lazio. — Le piogge di questa decade non furono tali che la decade stessa non si possa considerare come complessivamente buona. Geli e brine riuscirono favorevoli ai frumenti. Si raccolgono sempre le olive e si estrae l'olio. Belli i prati, i pascoli e gli erbai. Qualche lieve danno nel Lazio pel vento forte.

Regione meridionale adriatica. — Lo stato della campagna è poco variato dalle decadi passate. Si concimano viti e olivi; si sistemano fossi di scolo, e si dà l'ultima mano alle semine tardive. Le olive non sono molto abbondanti.

Regione meridionale mediterranea. — Prosperano le fave e il frumento. Buone sono pure le condizioni dei prati. Scarse un poco le olive. Si fanno maggesei pel granturco.

Sicilia. — Non sono ancora finite le semine del frumento e dell'orzo. Germogliano le fave. Abbonda l'erba nei pascoli. Il tempo è generalmente propizio alla campagna.

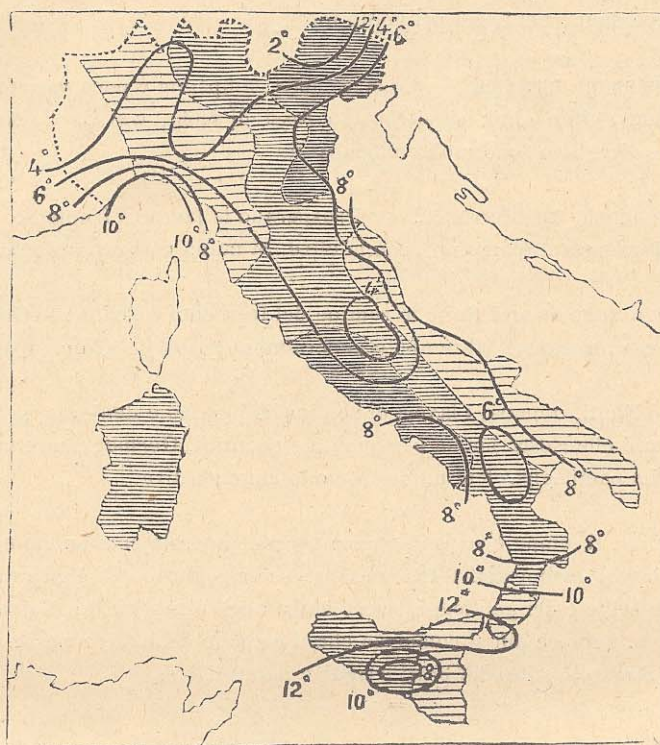
Sardegna. — Finiti, o quasi, i lavori di semina del grano e dell'orzo, si incomincia la raccolta degli agrumi che riesce buona per qualità e quantità. Germogliano e vegetano bene i primi seminati. La campagna olearia non fu molto remunerativa.

RIEPILOGO. — Il tempo è stato in questa decade generalmente buono e propizio allo svolgimento dei lavori campestri. Il frumento cresce rigoglioso e si è giovato delle basse temperature, delle brine e dei geli leggeri verificatisi negli ultimi giorni. Germogliano pure ottimamente le fave. Sempre più si conferma che il raccolto delle olive riesce un poco inferiore alla media. Buono lo stato dei prati irrigui e naturali.

790

RIVISTA METEORICO-AGRARIA

PIOGGIA E TEMPERATURA NELLA DECADE.



MILLIMETRI

0-25 25-50 sopra 50



L'Assistente per il Servizio Meteorico-Agrario
V. MONTI.

Il Direttore
L. PALAZZO.

Annotazioni sulle mappe e tabelle degli eventi anomali

Le tabelle e le mappe riportate nel bollettino sono state elaborate con i dati rilevati da 46 stazioni della rete del Servizio Meteorologico dell'Aeronautica Militare (SMAM) e da 30 stazioni della Rete Agrometeorologica Nazionale (RAN) del Ministero delle Politiche Agricole e Forestali. I dati sono memorizzati nella Banca Dati Agrometeorologica del Servizio Informativo Agricolo Nazionale (SIAN). I dati della rete SMAM sono successivi al 1951 mentre quelli della RAN sono successivi al 1991. In copertina è riportata la mappa delle 76 stazioni. Inoltre:

- le stazioni selezionate garantiscono la sistematicità delle informazioni meteorologiche sull'intero territorio Italiano;
- non sono state considerate le stazioni al di sopra di 1000 metri di quota;
- le mappe di temperatura e precipitazione vengono tracciate con i dati elaborati ai nodi di una griglia con celle di 30 Km di lato. I dati di temperatura e precipitazione ai nodi della griglia sono calcolati mediante Analisi Oggettiva (Kriging) utilizzando i dati rilevati da tutte le stazioni delle reti SMAM e RAN acquisiti giornalmente dal SIAN.

Evento estremo: temperatura minima e massima estrema nella decade;

Media climatica: media climatica della temperatura minima e massima nella decade;

Numero giorni anomali: numero di giorni con temperatura minima e massima esterna al rispettivo intervallo climatico;

Evento giornaliero di temperatura: temperatura minima e massima giornaliera rilevata dalla stazione. Le temperature esterne all'intervallo climatico sono evidenziate in **blu (temperature inferiori all'intervallo climatico)** e in **rosso (temperature superiori all'intervallo climatico)**.

Il simbolo **!** identifica le temperature comprese tra i percentili 1 e 5 e 95 e 99.

Il simbolo **!!** identifica le temperature inferiori al percentile 1 e superiore al percentile 99.

Il calcolo dei percentili è stato ottenuto utilizzando le serie storiche di temperatura minima e massima del periodo 1951-2002;

Scarto dal clima: scarto della temperatura minima e massima rispetto alla rispettiva media climatica del giorno;

Intervallo climatico: intervallo di temperatura compreso tra il percentile 5 ed il percentile 95. Nell'intervallo climatico ricadono statisticamente il 90 % degli eventi termici osservati;

Precipitazione totale: precipitazione totale nella decade, il calcolo viene eseguito se sono presenti più del 50 % delle osservazioni giornaliere;

Precipitazione climatica: precipitazione media climatica nella decade;

Precipitazione massima giornaliera: precipitazione massima rilevata in un giorno della decade;

Numero giorni piovosi: numero di giorni della decade con precipitazione giornaliera superiore a 1 mm;

Numero giorni anomali: numero di giorni della decade con precipitazione giornaliera superiore alla soglia climatica;

Precipitazione: precipitazione giornaliera rilevata dalla stazione. Sono elencati i soli eventi di precipitazioni superiori alla soglia climatica (precipitazione inferiore al percentile 90). Il calcolo dei percentili è stato ottenuto utilizzando le serie storiche di precipitazione giornaliera del periodo 1951-2002;

Scarto dal clima: scarto della precipitazione rispetto alla media climatica del giorno;

Soglia climatica: precipitazione limite corrispondente al percentile 90. Nell'intervallo climatico ricadono statisticamente il 90 % degli eventi di precipitazione osservati.

Riferimenti

Antonio Brunetti	UCEA (Ufficio Centrale di Ecologia Agraria)	- Via del Caravita 7/A 00195 Roma - tel. 003906695311	www.ucea.it
Carla Todisco	SIAN (Sistema Informativo Agricolo Nazionale)	- Via Luigi Rizzo 28 00136 Roma - tel. 003906399311	www.sian.it
DATI:	R.A.N. (Rete Agrometeorologica Nazionale)	a partire dal 1990	
	S.M.A.M. (Servizio Meteorologico Aeronautica Militare)	a partire dal 1951	