



## BOLLETTINO DECADELE DELLE ANOMALIE

III DECADE DI GENNAIO 2005 - N°3

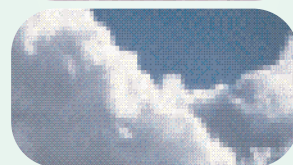


### Indice

Temperature estreme nella decade	pag. 2
Temperature anomale	pag. 3 - 6
Mappe degli scarti dal clima	pag. 7
Precipitazioni nella decade	pag. 8
Precipitazioni anomale	pag. 9
Mappe delle precipitazioni	pag. 10
Tendenza meteorologica	pag. 11
Elenco stazioni	pag. 12
100 anni fa	pag. 13
Note su mappe e tabelle	pag. 16

### Situazione:

L'inizio della decade è stato caratterizzato da sole e temperature miti a causa dell'azione delle correnti calde provenienti da nord ovest che hanno sbarrato l'ingresso alle correnti fredde sul versante settentrionale Alpino. Dal giorno 24 sistemi frontali accompagnati da aria molto fredda hanno attraversato il nostro paese esercitando maggiormente la loro azione sulle regioni centrali e meridionali dove si sono verificate precipitazioni, abbondanti nevicate anche in pianura con temperature molto basse, mentre al nord si è verificato solamente un brusco calo delle temperature. Questo vortice freddo, insieme alla presenza di una zona di bassa pressione ci ha accompagnato fino alla fine della decade.



### Tendenza:

Correnti di aria fredda provenienti da nord est manterranno condizioni di moderata instabilità sulle regioni del medio e basso adriatico con fenomeni poco intensi e concentrati sulle zone montuose. Continua l'afflusso di aria fredda proveniente da nord - est che causerà gelate diffuse al nord e nelle zone interne del centro sud.



## Analisi delle temperature della III decade di gennaio 2005 \*

Stazione	Prov.	Quota (m)	T. min(°C) più bassa	T. max (°C) più alta	Media climatica (°C)		Numero di giorni anomali	
					T. min	T. max	T. min	T. max
TORINO CASELLE	TO	301	-9.5	17.9	-2.3	6.9	2	1
NOVARA CAMERI	NO	178	-10.4	8.0	-2.4	6.4	1	0
MONDOVI'	CN	559	-4.8	18.8	0.6	6.2	2	2
VERZUOLO	CN	420	-5.5	20.6	0.3	7.0	1	2
CARPENETO	AL	230	-6.5	20.4	0.0	6.2	3	3
ORIO AL SERIO	BG	238	-6.5	17.1	-0.8	6.7	1	1
BRESCIA GHEDI	BS	102	-8.6	10.1	-1.7	5.8	2	0
ZANZARINA	MN	40	-7.7	10.1	-1.7	6.3	0	0
MONTANASO LOMBARDO	LO	83	-6.4	17.7	-1.1	5.6	0	2
VIGALZANO	TN	539	-6.7	14.9	-2.5	5.3	0	3
VERONA VILLAFRANCA	VR	67	-7.4	11.2	-1.2	6.5	0	0
VICENZA	VI	39	-8.2	13.4	-1.2	7.4	2	1
TREVISO SANT'ANGELO	TV	18	-7.2	12.2	-0.4	7.7	1	2
SUSEGANA	TV	67	-6.5	10.8	-1.4	6.7	0	1
VENEZIA TESSERA	VE	2	-5.2	11.4	-0.1	7.0	0	0
CIVIDALE	UD	130	-5.0	11.3	0.5	8.0	0	1
TRIESTE	TS	8	-3.0	11.8	3.5	7.6	2	3
FIUME VENETO	PN	19	-7.1	11.6	-1.3	8.0	0	1
CAPO MELE	SV	220	0.7	16.4	6.9	12.1	3	3
GENOVA SESTRI	GE	2	0.4	17.6	5.7	11.6	1	2
SARZANA LUNI	SP	9	1.0	15.2	3.6	11.8	0	6
PIACENZA	PC	134	-8.2	19.8	-1.9	5.6	0	1
BOLOGNA B. PANIGALE	BO	36	-5.8	10.9	-0.4	6.2	0	0
MARINA DI RAVENNA	RA	2	-5.6	10.0	0.9	6.5	2	0
RIMINI	RN	12	-4.0	11.8	0.4	7.7	0	0
SAN CASCIANO	FI	230	-2.8	12.2	3.4	10.2	2	5
SAN PIERO A GRADO	PI	3	-7.1	14.7	1.8	12.2	3	5
AREZZO	AR	248	-5.2	10.4	0.1	9.4	0	6
RADICOFANI	SI	896	-4.8	4.6	1.3	6.2	0	4
GROSSETO	GR	5	-2.0	15.4	2.7	12.4	0	6
SANTA FISTA	PG	311	-7.0	9.7	-1.2	8.8	0	6
MARSCIANO	PG	229	-3.7	13.0	0.3	9.3	0	4
FRONTONE	PS	570	-4.9	11.4	2.0	6.6	3	6
FALCONARA	AN	12	-2.0	15.4	1.4	9.1	0	2
MONSAMPOLO	AP	43	-1.7	14.0	1.7	10.9	0	6
CAPRAROLA	VT	650	-4.0	13.0	2.4	7.9	7	7
ROMA CIAMPINO	RM	129	-2.0	13.0	3.1	12.3	0	6
ROMA COLLEGIO ROMANO	RM	57	1.1	15.5	5.0	12.4	0	4
BORGO SAN MICHELE	LT	12	-2.2	16.5	3.0	13.6	0	3
FROSINONE	FR	180	-4.0	13.2	0.9	11.6	0	4
CASTEL DI SANGRO	AQ	810	-15.6	11.5	-4.3	7.2	4	7
PESCARA	PE	10	-4.4	12.8	2.0	10.9	1	5
CAMPOCHIARO	CB	502	-12.9	12.8	-2.2	9.0	1	7
TERMOLI	CB	16	1.2	14.2	5.8	10.7	0	1
GRAZZANISE	CE	9	-2.8	15.0	3.5	13.2	1	6
PIANO CAPPELLE	BN	152	-3.0	14.3	1.9	10.6	0	6
NAPOLI CAPODICHINO	NA	88	0.2	14.8	4.2	12.8	0	5
CAPO PALINURO	SA	184	-0.4	15.2	7.5	13.0	4	5
PONTECAGNANO	SA	29	-1.4	16.0	3.0	13.5	1	4
FOGGIA AMENDOLA	FG	57	-1.0	15.0	3.0	12.0	0	2
PALO DEL COLLE	BA	191	-2.8	16.8	1.9	10.6	1	2
TURI	BA	230	-1.3	15.4	2.4	10.3	0	1
MARINA DI GINOSA	TA	2	0.0	16.8	5.0	13.2	1	2
BRINDISI	BR	15	2.0	15.6	6.3	12.9	0	1
S. MARIA DI LEUCA	LE	104	4.8	14.6	7.4	12.4	0	0
LECCE	LE	48	-1.8	16.0	4.6	12.8	1	1
POTENZA	PZ	823	-2.2	9.0	1.1	6.6	0	0
ALIANO	MT	250	-2.8	15.2	1.2	12.5	0	6
MATERA	MT	370	-2.4	13.2	1.8	11.1	0	3
BONIFATI	CS	484	1.8	11.8	5.7	10.8	0	0
SIBARI	CS	10	-0.2	18.5	4.0	13.3	0	2
LAMEZIA TERME	CZ	13	-0.3	15.5	5.7	14.2	0	0
REGGIO CALABRIA	RC	11	4.2	18.0	8.0	15.2	0	0
TRAPANI BIRGI	TP	7	2.2	16.2	7.8	15.0	2	6
PALERMO PUNTA RAISI	PA	21	3.9	14.2	10.0	14.9	4	4
MESSINA	ME	59	3.8	16.8	9.7	14.2	7	1
PIETRANERA	AG	158	-0.9	15.9	2.9	14.0	0	4
GELA	CL	11	3.6	17.2	8.6	14.9	6	6
SANTO PIETRO	CT	313	-0.5	15.4	4.7	12.5	5	4
LIBERTINIA	CT	183	-0.3	16.9	3.0	13.5	0	3
COZZO SPADARO	SR	46	3.6	17.2	9.2	15.1	3	2
ALGHERO	SS	23	-	-	-	-	-	-
OLBIA COSTA SMERALDA	SS	11	0.0	15.9	5.1	14.6	2	5
CAPO BELLAVISTA	NU	138	2.0	18.4	7.9	13.7	5	5
CAGLIARI ELMAS	CA	4	-0.8	17.0	5.7	14.2	5	5
CHILIVANI	SS	216	-4.7	14.8	1.9	12.6	3	6
SANTA LUCIA	OR	14	-2.9	16.0	4.6	14.5	8	5

## Temperature anomale della III decade di gennaio 2005 \*

Stazione	Prov.	Quota (m)	Giorno	Evento giornaliero (°C)		Scarto dal clima (°C)		Intervallo climatico (°C)	
				T. min	T. max	T. min	T. max	T. min	T. max
TORINO CASELLE	TO	301	21	-1.9	17.9 !!	0.7	11.5	-8.9	3.5
MONDOVI'	CN	559	21	5.0 !	18.8 !!	4.5	12.9	-4.8	4.7
VERZUOLO	CN	420	21	3.4	20.6 !!	3.3	14.1	-5.1	4.0
CARPENETO	AL	230	21	7.0 !!	20.4 !!	7.2	14.6	-5.7	4.0
ORIO AL SERIO	BG	238	21	-0.9	17.1 !!	0.1	10.8	-6.9	4.0
MONTANASO LOMBARDO	LO	83	21	-0.7	17.7 !!	0.5	12.5	-7.0	3.5
VIGALZANO	TN	539	21	-3.4	14.9 !!	-0.6	10.2	-7.7	1.3
PIACENZA	PC	134	21	-1.0	19.8 !!	1.1	14.8	-10.0	3.9
FALCONARA	AN	12	21	1.8	15.4 !	0.5	6.7	-4.7	6.7
CAPRAROLA	VT	650	21	3.1	12.6 !	0.8	4.9	-2.2	6.6
PALO DEL COLLE	BA	191	21	-1.0	16.8 !	-3.0	6.4	-2.5	6.3
TURI	BA	230	21	2.1	15.4 !	-0.3	5.2	-2.0	7.0
OLBIA COSTA SMERALDA	SS	11	21	12.8 !!	15.6	7.9	1.1	-0.1	10.2
CHILIVANI	SS	216	21	10.7 !!	13.6	8.9	1.2	-3.9	7.2
SANTA LUCIA	OR	14	21	10.0 !	16.0	5.4	1.6	-0.4	9.3
MONDOVI'	CN	559	22	5.2 !	10.4	4.7	4.4	-4.9	4.7
CARPENETO	AL	230	22	3.5	13.5 !	3.6	7.7	-5.7	4.1
MONTANASO LOMBARDO	LO	83	22	-1.1	11.1 !	0.1	5.8	-6.9	3.5
VIGALZANO	TN	539	22	-0.6	9.1 !	2.2	4.3	-7.6	1.3
VICENZA	VI	39	22	-3.8	13.4 !	-2.5	6.4	-8.1	5.2
TREVISO SANT'ANGELO	TV	18	22	-1.4	12.2 !	-0.9	4.9	-6.7	5.2
TRIESTE	TS	8	22	3.8	11.8 !	0.4	4.4	-2.5	8.1
CAPO MELE	SV	220	22	9.6	16.4 !	2.8	4.5	2.0	9.8
GENOVA SESTRI	GE	2	22	6.1	17.6 !	0.6	6.2	0.3	10.2
CAPRAROLA	VT	650	22	3.2	13.0 !	0.8	5.2	-2.2	6.7
PONTECAGNANO	SA	29	22	8.4 !	16.0	5.4	2.6	-2.4	7.8
SIBARI	CS	10	22	6.4	18.5 !!	2.4	5.4	-0.7	8.3
MESSINA	ME	59	22	13.2 !	16.8	3.4	2.6	5.0	13.1
OLBIA COSTA SMERALDA	SS	11	22	12.1 !	15.7	7.1	1.2	-0.1	10.3
CAPO BELLAVISTA	NU	138	22	11.4	18.4 !	3.5	4.8	3.6	11.7
CAGLIARI ELMAS	CA	4	22	12.4 !	15.8	6.8	1.6	0.1	10.9
CHILIVANI	SS	216	22	10.3 !!	13.6	8.5	1.1	-3.8	7.2
SANTA LUCIA	OR	14	22	12.5 !!	15.1	7.9	0.6	-0.3	9.3
SAN PIERO A GRADO	PI	3	23	-2.1	5.2 !	-3.9	-6.8	-3.9	7.5
GROSSETO	GR	5	23	-1.6	6.0 !	-4.3	-6.2	-3.2	9.2
SANTA FISTA	PG	311	23	-6.5	2.0 !	-5.3	-6.5	-7.7	4.7
CAMPOCHIARO	CB	502	23	-5.7	-1.7 !!	-3.5	-10.6	-9.1	3.8
VERZUOLO	CN	420	25	-5.5 !	3.8	-5.7	-3.1	-4.9	4.1
SARZANA LUNI	SP	9	25	4.0	6.4 !	0.4	-5.3	-2.3	9.5
SAN CASCIANO	FI	230	25	0.3	3.0 !	-3.1	-7.1	-2.1	8.6
SAN PIERO A GRADO	PI	3	25	1.5	6.0 !	-0.3	-6.1	-3.9	7.4
AREZZO	AR	248	25	0.6	2.4 !	0.6	-6.9	-6.5	6.8
RADICOFANI	SI	896	25	-3.6	-0.4 !	-4.9	-6.6	-4.8	5.6
GROSSETO	GR	5	25	2.0	4.8 !	-0.7	-7.5	-3.2	9.2
SANTA FISTA	PG	311	25	-0.4	1.8 !	0.8	-6.9	-7.5	4.7
MARSCIANO	PG	229	25	0.1	2.1 !	-0.2	-7.1	-5.8	6.2
FRONTONE	PS	570	25	-3.0	-0.8 !	-4.9	-7.3	-4.2	7.7
MONSAMPOLO	AP	43	25	0.2	4.1 !	-1.5	-6.8	-2.1	5.7
CAPRAROLA	VT	650	25	-2.2 !	-0.3 !	-4.6	-8.2	-2.2	6.7
ROMA CIAMPINO	RM	129	25	1.4	7.2 !	-1.7	-5.1	-2.6	9.7
ROMA COLLEGIO ROMANO	RM	57	25	2.9	7.3 !	-2.1	-5.1	0.1	10.1
FROSINONE	FR	180	25	2.0	5.8 !	1.1	-5.7	-4.9	7.0
CASTEL DI SANGRO	AQ	810	25	-2.6	0.1 !	1.7	-7.1	-10.0	1.3
PESCARA	PE	10	25	-0.5	4.3 !	-2.5	-6.5	-2.9	7.8
CAMPOCHIARO	CB	502	25	-1.1	1.2 !	1.0	-7.8	-8.9	3.8
GRAZZANISE	CE	9	25	3.6	8.4 !	0.1	-4.8	-1.9	8.9
PIANO CAPPELLE	BN	152	25	1.9	4.9 !	0.0	-5.6	-3.7	7.0
CAPO PALINURO	SA	184	25	3.2	8.4 !	-4.3	-4.6	2.2	11.5
ALIANO	MT	250	25	1.9	6.6 !	0.6	-5.9	-3.3	5.4
MESSINA	ME	59	25	5.0 !	12.4	-4.7	-1.8	5.0	13.0
PIETRANERA	AG	158	25	2.1	7.9 !	-0.8	-6.1	-2.1	7.8
OLBIA COSTA SMERALDA	SS	11	25	0.6	6.2 !!	-4.5	-8.4	-0.1	10.6
CAGLIARI ELMAS	CA	4	25	1.2	9.6 !	-4.5	-4.6	0.2	10.9
CHILIVANI	SS	216	25	-1.3	4.8 !!	-3.2	-7.8	-3.7	7.1
SANTA LUCIA	OR	14	25	0.6	7.8 !!	-4.0	-6.7	-0.2	9.2
CAPO MELE	SV	220	26	2.0 !	7.1 !	-4.9	-5.0	2.3	9.9
SARZANA LUNI	SP	9	26	2.8	5.0 !	-0.8	-6.8	-2.3	9.6
SAN CASCIANO	FI	230	26	-0.8	2.3 !	-4.2	-7.9	-2.1	8.6
SAN PIERO A GRADO	PI	3	26	-3.5	6.0 !	-5.3	-6.2	-3.8	7.4
AREZZO	AR	248	26	-0.4	2.0 !	-0.5	-7.4	-6.4	6.8
RADICOFANI	SI	896	26	-4.4	-1.6 !	-5.7	-7.8	-4.8	5.6
GROSSETO	GR	5	26	0.2	5.6 !	-2.5	-6.8	-3.2	9.3
SANTA FISTA	PG	311	26	-1.9	1.2 !	-0.7	-7.6	-7.5	4.7
MARSCIANO	PG	229	26	-0.7	2.6 !	-1.0	-6.7	-5.8	6.2
FRONTONE	PS	570	26	-3.4	-2.0 !	-5.4	-8.6	-4.2	7.7
MONSAMPOLO	AP	43	26	0.1	1.6 !!	-1.6	-9.3	-2.1	5.6
CAPRAROLA	VT	650	26	-3.3 !	0.2 !	-5.7	-7.7	-2.2	6.7
ROMA CIAMPINO	RM	129	26	0.4	6.6 !	-2.7	-5.7	-2.5	9.7
ROMA COLLEGIO ROMANO	RM	57	26	2.7	7.6 !	-2.3	-4.8	0.2	10.1
CASTEL DI SANGRO	AQ	810	26	-11.0 !	-1.3 !	-6.7	-8.6	-10.0	1.3
PESCARA	PE	10	26	0.1	3.0 !	-1.9	-7.9	-2.8	7.8

## Temperature anomale della III decade di gennaio 2005 \*

Stazione	Prov.	Quota (m)	Giorno	Evento giornaliero (°C)		Scarto dal clima (°C)		Intervallo climatico (°C)	
				T. min	T. max	T. min	T. max	T. min	T. max
CAMPOCHIARO	CB	502	26	-2.2	<b>0.3 !</b>	-0.1	-8.7	-8.8	3.8
GRAZZANISE	CE	9	26	2.8	<b>8.2 !</b>	-0.7	-5.1	-1.9	8.9
PIANO CAPPELLE	BN	152	26	1.7	<b>3.9 !</b>	-0.2	-6.7	-3.7	7.0
NAPOLI CAPODICHINO	NA	88	26	2.5	<b>5.8 !</b>	-1.7	-7.0	-1.3	9.9
PONTECAGNANO	SA	29	26	2.4	<b>6.6 !</b>	-0.6	-6.9	-2.5	7.9
FOGGIA AMENDOLA	FG	57	26	1.4	<b>5.6 !</b>	-1.6	-6.4	-2.2	8.1
MARINA DI GINOSA	TA	2	26	1.6	<b>7.0 !</b>	-3.4	-6.2	0.3	10.5
ALIANO	MT	250	26	-0.1	<b>2.9 !</b>	-1.3	-9.6	-3.3	5.3
MATERA	MT	370	26	0.0	<b>2.4 !</b>	-1.8	-8.7	-3.4	6.8
SIBARI	CS	10	26	3.2	<b>6.7 !</b>	-0.8	-6.6	-0.8	8.3
TRAPANI BIRGI	TP	7	26	4.6	<b>9.4 !</b>	-3.2	-5.6	2.6	12.4
PIETRANERA	AG	158	26	-0.8	<b>3.5 !!</b>	-3.7	-10.5	-2.1	7.8
GELA	CL	11	26	<b>4.4 !</b>	<b>10.0 !</b>	-4.2	-4.9	5.0	12.1
SANTO PIETRO	CT	313	26	<b>0.1 !</b>	<b>6.1 !!</b>	-4.6	-6.4	1.0	8.1
LIBERTINIA	CT	183	26	1.1	<b>6.7 !</b>	-1.9	-6.8	-1.7	7.1
COZZO SPADARO	SR	46	26	<b>3.8 !</b>	<b>11.0 !</b>	-5.4	-4.1	4.8	12.8
OLBIA COSTA SMERALDA	SS	11	26	4.2	<b>7.5 !!</b>	-0.9	-7.2	-0.1	10.7
CAPO BELLAVISTA	NU	138	26	<b>3.6 !</b>	<b>6.2 !</b>	-4.3	-7.5	3.8	11.8
CAGLIARI ELMAS	CA	4	26	1.6	<b>9.0 !</b>	-4.1	-5.2	0.2	10.9
CHILIVANI	SS	216	26	-3.3	<b>7.6 !</b>	-5.2	-5.0	-3.7	7.1
SANTA LUCIA	OR	14	26	<b>-0.4 !</b>	<b>9.3 !</b>	-5.0	-5.2	-0.2	9.1
SARZANA LUNI	SP	9	27	2.0	<b>6.4 !</b>	-1.7	-5.4	-2.3	9.6
SAN CASCIANO	FI	230	27	-1.2	<b>3.8 !</b>	-4.6	-6.5	-2.1	8.6
SAN PIERO A GRADO	PI	3	27	<b>-4.3 !</b>	7.9	-6.1	-4.3	-3.8	7.4
AREZZO	AR	248	27	-1.0	<b>3.6 !</b>	-1.1	-5.9	-6.3	6.8
RADICOFANI	SI	896	27	-4.4	<b>-1.2 !</b>	-5.7	-7.5	-4.8	5.6
GROSSETO	GR	5	27	0.0	<b>5.4 !</b>	-2.7	-7.0	-3.2	9.3
FRONTONE	PS	570	27	-3.5	<b>-1.8 !</b>	-5.5	-8.5	-4.2	7.8
MONSAMPOLO	AP	43	27	0.0	<b>4.2 !</b>	-1.7	-6.7	-2.1	5.6
CAPRAROLA	VT	650	27	<b>-3.3 !</b>	<b>-0.8 !!</b>	-5.7	-8.8	-2.2	6.7
ROMA CIAMPINO	RM	129	27	0.4	<b>5.0 !</b>	-2.8	-7.3	-2.5	9.7
ROMA COLLEGIO ROMANO	RM	57	27	1.6	<b>7.1 !</b>	-3.4	-5.4	0.2	10.1
BORGO SAN MICHELE	LT	12	27	1.5	<b>9.2 !</b>	-1.5	-4.4	-2.2	8.3
FROSINONE	FR	180	27	-0.8	<b>6.0 !</b>	-1.7	-5.6	-4.8	7.1
CASTEL DI SANGRO	AQ	810	27	<b>-10.5 !</b>	<b>-0.6 !</b>	-6.2	-7.9	-10.0	1.2
PESCARA	PE	10	27	0.8	<b>2.8 !</b>	-1.2	-8.1	-2.8	7.8
CAMPOCHIARO	CB	502	27	-3.2	<b>1.1 !</b>	-1.1	-8.0	-8.8	3.8
GRAZZANISE	CE	9	27	0.4	<b>7.8 !</b>	-3.1	-5.5	-1.9	8.9
PIANO CAPPELLE	BN	152	27	0.3	<b>4.0 !</b>	-1.6	-6.6	-3.7	7.0
NAPOLI CAPODICHINO	NA	88	27	1.0	<b>5.9 !</b>	-3.2	-6.9	-1.2	9.9
CAPO PALINURO	SA	184	27	<b>0.6 !</b>	<b>3.4 !!</b>	-6.8	-9.6	2.2	11.5
PONTECAGNANO	SA	29	27	0.7	<b>4.6 !!</b>	-2.3	-8.9	-2.5	8.0
ALIANO	MT	250	27	-2.0	<b>6.0 !</b>	-3.2	-6.6	-3.3	5.3
TRAPANI BIRGI	TP	7	27	4.0	<b>10.2 !</b>	-3.8	-4.8	2.5	12.4
PALERMO PUNTA RAISI	PA	21	27	6.0	<b>8.2 !!</b>	-4.0	-6.8	5.8	13.7
MESSINA	ME	59	27	<b>4.0 !</b>	11.8	-5.7	-2.4	5.0	13.0
PIETRANERA	AG	158	27	-0.9	<b>8.0 !</b>	-3.8	-6.1	-2.2	7.8
GELA	CL	11	27	<b>3.6 !</b>	<b>9.0 !</b>	-4.9	-6.0	5.0	12.0
SANTO PIETRO	CT	313	27	<b>0.0 !</b>	<b>5.4 !!</b>	-4.7	-7.1	1.0	8.0
COZZO SPADARO	SR	46	27	<b>3.6 !</b>	11.8	-5.6	-3.3	4.7	12.8
OLBIA COSTA SMERALDA	SS	11	27	0.0	<b>7.9 !</b>	-5.1	-6.8	-0.1	10.8
CAPO BELLAVISTA	NU	138	27	<b>3.2 !</b>	<b>7.6 !</b>	-4.8	-6.1	3.8	11.8
CAGLIARI ELMAS	CA	4	27	<b>0.0 !</b>	10.2	-5.7	-4.1	0.2	10.9
CHILIVANI	SS	216	27	-3.1	<b>6.7 !</b>	-5.0	-6.0	-3.6	7.1
SANTA LUCIA	OR	14	27	<b>-2.9 !</b>	10.7	-7.5	-3.8	-0.2	9.1
VIGALZANO	TN	539	28	-6.7	<b>-0.8 !</b>	-4.3	-6.3	-7.2	1.4
TREVISO SANT'ANGELO	TV	18	28	-3.4	<b>1.4 !</b>	-3.1	-6.5	-6.1	5.1
SUSEGANA	TV	67	28	-5.2	<b>0.2 !</b>	-3.8	-6.7	-7.4	3.9
CIVIDALE	UD	130	28	-3.0	<b>0.0 !</b>	-3.5	-8.1	-5.3	5.5
TRIESTE	TS	8	28	<b>-2.8 !</b>	<b>0.4 !</b>	-6.4	-7.2	-2.3	8.1
FIUME VENETO	PN	19	28	<b>-2.8 !</b>	<b>2.1 !</b>	-1.5	-6.0	-7.2	3.8
CAPO MELE	SV	220	28	<b>1.8 !</b>	9.0	-5.1	-3.2	2.3	9.9
SARZANA LUNI	SP	9	28	2.8	<b>6.4 !</b>	-0.9	-5.5	-2.3	9.6
SAN CASCIANO	FI	230	28	-1.7	<b>0.3 !</b>	-5.2	-10.0	-2.1	8.6
SAN PIERO A GRADO	PI	3	28	<b>-6.0 !</b>	<b>4.8 !</b>	-7.8	-7.5	-3.8	7.3
AREZZO	AR	248	28	-2.2	<b>1.0 !!</b>	-2.3	-8.6	-6.2	6.8
GROSSETO	GR	5	28	-2.0	<b>5.0 !</b>	-4.7	-7.5	-3.2	9.3
SANTA FISTA	PG	311	28	-2.7	<b>0.0 !</b>	-1.5	-9.0	-7.4	4.6
MARSCIANO	PG	229	28	-2.5	<b>1.0 !</b>	-2.8	-8.5	-5.7	6.2
FRONTONE	PS	570	28	<b>-4.8 !</b>	<b>-2.2 !</b>	-6.9	-8.9	-4.2	7.8
FALCONARA	AN	12	28	-0.3	<b>2.0 !</b>	-1.7	-7.2	-4.0	6.7
MONSAMPOLO	AP	43	28	-0.2	<b>2.6 !</b>	-1.8	-8.4	-2.1	5.6
CAPRAROLA	VT	650	28	<b>-3.8 !</b>	2.8	-6.2	-5.2	-2.3	6.8
ROMA CIAMPINO	RM	129	28	1.2	<b>5.0 !</b>	-2.0	-7.4	-2.5	9.7
BORGO SAN MICHELE	LT	12	28	2.1	<b>7.8 !</b>	-0.8	-5.8	-2.2	8.3
FROSINONE	FR	180	28	0.8	<b>2.8 !!</b>	-0.2	-8.9	-4.7	7.1
CASTEL DI SANGRO	AQ	810	28	<b>-10.7 !</b>	<b>-0.3 !</b>	-6.4	-7.6	-10.0	1.2
CAMPOCHIARO	CB	502	28	-4.3	<b>0.3 !</b>	-2.2	-8.9	-8.7	3.8
GRAZZANISE	CE	9	28	-0.6	<b>5.2 !!</b>	-4.1	-8.1	-1.9	8.9
PIANO CAPPELLE	BN	152	28	-0.2	<b>2.8 !</b>	-2.1	-7.9	-3.6	7.0
NAPOLI CAPODICHINO	NA	88	28	0.2	<b>5.8 !</b>	-4.0	-7.0	-1.2	9.9



# Temperature anomale della III decade di gennaio 2005 \*

Stazione	Prov.	Quota (m)	Giorno	Evento giornaliero (°C)		Scarto dal clima (°C)		Intervallo climatico (°C)	
				T. min	T. max	T. min	T. max	T. min	T. max
CAPO PALINURO	SA	184	28	-0.4 !	5.0 !!	-7.8	-7.9	2.2	11.5
PONTECAGNANO	SA	29	28	1.0	6.4 !	-2.0	-7.1	-2.5	8.0
BRINDISI	BR	15	28	2.0	8.0 !	-4.3	-4.9	1.3	10.8
ALIANO	MT	250	28	-2.5	6.0 !	-3.7	-6.6	-3.3	5.2
TRAPANI BIRGI	TP	7	28	4.0	11.2 !	-3.8	-3.8	2.5	12.4
PALERMO PUNTA RAISI	PA	21	28	5.5 !	10.2 !	-4.5	-4.8	5.8	13.7
MESSINA	ME	59	28	4.8 !	11.0	-4.9	-3.2	5.0	13.0
PIETRANERA	AG	158	28	-0.7	8.2 !	-3.6	-5.9	-2.2	7.7
GELA	CL	11	28	4.8 !	8.6 !	-3.7	-6.4	4.9	12.0
SANTO PIETRO	CT	313	28	1.2	5.6 !!	-3.5	-6.9	1.0	8.0
LIBERTINIA	CT	183	28	1.4	7.6 !	-1.5	-6.0	-1.7	7.0
COZZO SPADARO	SR	46	28	5.2	10.2 !	-3.9	-4.9	4.7	12.8
CAPO BELLAVISTA	NU	138	28	2.4 !	11.0	-5.6	-2.7	3.8	11.8
CAGLIARI ELMAS	CA	4	28	-0.6 !	8.0 !	-6.3	-6.3	0.1	10.9
CHILIVANI	SS	216	28	-2.8	4.8 !!	-4.7	-7.9	-3.6	7.1
SANTA LUCIA	OR	14	28	-0.6 !	6.4 !!	-5.2	-8.1	-0.2	9.0
TORINO CASELLE	TO	301	29	-8.7 !	1.3	-6.5	-5.9	-8.2	3.4
MONDOVI'	CN	559	29	-4.8	-1.0 !	-5.4	-7.4	-5.6	5.4
VERZUOLO	CN	420	29	-4.8	-0.4 !	-5.2	-7.7	-4.8	4.3
CARPENETO	AL	230	29	-6.5 !!	0.8 !	-6.7	-5.7	-5.6	4.5
TRIESTE	TS	8	29	-3.0 !	0.8 !	-6.6	-6.9	-2.3	8.2
CAPO MELE	SV	220	29	0.7 !	6.2 !	-6.2	-6.0	2.3	9.9
GENOVA SESTRI	GE	2	29	0.4 !	5.6 !	-5.4	-6.2	0.5	10.3
SARZANA LUNI	SP	9	29	3.4	5.0 !	-0.3	-6.9	-2.2	9.6
SAN CASCIANO	FI	230	29	-2.2 !	0.9 !	-5.7	-9.5	-2.1	8.6
SAN PIERO A GRADO	PI	3	29	-3.4	4.2 !	-5.2	-8.1	-3.8	7.3
AREZZO	AR	248	29	-2.0	2.4 !	-2.2	-7.3	-6.1	6.8
GROSSETO	GR	5	29	-0.8	5.0 !	-3.5	-7.5	-3.2	9.4
SANTA FISTA	PG	311	29	-2.5	0.5 !	-1.3	-8.6	-7.4	4.6
MARSCIANO	PG	229	29	-2.5	1.4 !	-2.8	-8.2	-5.7	6.2
FRONTONE	PS	570	29	-4.9 !	-2.2 !	-7.0	-9.0	-4.2	7.8
MONSAMPOLO	AP	43	29	-0.2	1.6 !!	-1.8	-9.4	-2.1	5.5
CAPRAROLA	VT	650	29	-3.7 !	0.5 !	-6.1	-7.5	-2.3	6.8
ROMA CIAMPINO	RM	129	29	0.2	4.2 !	-3.0	-8.2	-2.4	9.7
ROMA COLLEGIO ROMANO	RM	57	29	1.1	6.2 !	-4.0	-6.3	0.2	10.2
BORGO SAN MICHELE	LT	12	29	2.2	6.0 !!	-0.7	-7.7	-2.2	8.3
FROSINONE	FR	180	29	0.2	4.2 !	-0.8	-7.6	-4.7	7.1
CASTEL DI SANGRO	AQ	810	29	-7.5	-1.3 !	-3.2	-8.6	-10.0	1.2
PESCARA	PE	10	29	-0.6	3.3 !	-2.7	-7.7	-2.7	7.8
CAMPOCHIARO	CB	502	29	-3.1	-0.3 !	-0.9	-9.5	-8.7	3.7
TERMOLI	CB	16	29	1.2	4.2 !	-4.6	-6.6	1.0	9.6
GRAZZANISE	CE	9	29	0.0	5.2 !!	-3.5	-8.2	-1.9	8.9
PIANO CAPPELLE	BN	152	29	0.0	1.7 !	-1.9	-9.0	-3.6	7.0
NAPOLI CAPODICHINO	NA	88	29	0.5	5.9 !	-3.7	-7.0	-1.2	9.9
CAPO PALINURO	SA	184	29	-0.4 !	5.0 !!	-7.8	-7.9	2.1	11.5
PONTECAGNANO	SA	29	29	0.3	8.3 !	-2.7	-5.2	-2.5	8.1
FOGGIA AMENDOLA	FG	57	29	0.4	3.6 !	-2.5	-8.6	-2.2	8.2
PALO DEL COLLE	BA	191	29	-2.8 !	7.2	-4.7	-3.5	-2.5	6.2
MARINA DI GINOSA	TA	2	29	0.0 !	11.0	-5.0	-2.3	0.2	10.5
LECCE	LE	48	29	-1.8 !	13.0	-6.4	0.1	-1.1	10.3
ALIANO	MT	250	29	-2.6	3.8 !	-3.7	-8.8	-3.3	5.1
TRAPANI BIRGI	TP	7	29	4.6	9.8 !	-3.2	-5.2	2.5	12.4
PALERMO PUNTA RAISI	PA	21	29	5.3 !	9.0 !	-4.7	-6.0	5.8	13.7
MESSINA	ME	59	29	4.0 !	11.2	-5.7	-3.1	5.0	13.0
GELA	CL	11	29	4.0 !	10.8 !	-4.5	-4.2	4.9	12.0
SANTO PIETRO	CT	313	29	0.6 !	8.1 !	-4.1	-4.5	0.9	8.0
LIBERTINIA	CT	183	29	-0.3	7.2 !	-3.2	-6.4	-1.7	6.9
OLBIA COSTA SMERALDA	SS	11	29	0.5	5.3 !!	-4.7	-9.5	-0.1	10.9
CAPO BELLAVISTA	NU	138	29	2.6 !	6.0 !	-5.3	-7.7	3.8	11.8
CAGLIARI ELMAS	CA	4	29	-0.8 !	7.8 !	-6.5	-6.5	0.1	10.9
CHILIVANI	SS	216	29	-0.7	6.1 !	-2.6	-6.7	-3.6	7.1
SANTA LUCIA	OR	14	29	-1.8 !	9.6 !	-6.3	-4.9	-0.2	9.0
TORINO CASELLE	TO	301	30	-9.5 !	3.2	-7.3	-4.1	-8.2	3.5
NOVARA CAMERI	NO	178	30	-10.4 !!	5.2	-8.2	-1.5	-9.6	3.8
CARPENETO	AL	230	30	-6.0 !	3.0	-6.2	-3.6	-5.6	4.6
ORIO AL SERIO	BG	238	30	-6.5 !	5.7	-5.8	-1.3	-6.4	4.1
BRESCIA GHEDI	BS	102	30	-8.6 !	5.5	-7.1	-0.7	-7.8	4.8
VICENZA	VI	39	30	-8.2 !	5.0	-7.2	-2.7	-7.6	5.4
TREVISIO SANT'ANGELO	TV	18	30	-7.2 !	5.2	-7.0	-2.8	-5.9	5.2
SARZANA LUNI	SP	9	30	1.2	7.0 !	-2.5	-5.0	-2.2	9.6
MARINA DI RAVENNA	RA	2	30	-4.4 !	5.0	-5.5	-1.9	-4.1	6.0
AREZZO	AR	248	30	-2.0	3.6 !	-2.2	-6.1	-6.1	6.8
RADICOFANI	SI	896	30	-4.8	-2.0 !	-6.1	-8.3	-4.9	5.5
SANTA FISTA	PG	311	30	-5.3	2.0 !	-4.1	-7.2	-7.4	4.6
FRONTONE	PS	570	30	-3.6	-1.9 !	-5.7	-8.7	-4.2	7.8
MONSAMPOLO	AP	43	30	0.6	4.7 !	-1.0	-6.3	-2.1	5.5
CAPRAROLA	VT	650	30	-3.6 !	1.8 !	-6.0	-6.3	-2.3	6.8
ROMA CIAMPINO	RM	129	30	0.8	6.6 !	-2.4	-5.8	-2.4	9.7
CASTEL DI SANGRO	AQ	810	30	-3.3	0.0 !	1.0	-7.4	-10.0	1.2
PESCARA	PE	10	30	0.0	4.0 !	-2.1	-7.1	-2.7	7.8

## Temperature anomale della III decade di gennaio 2005 \*

Stazione	Prov.	Quota (m)	Giorno	Evento giornaliero (°C)		Scarto dal clima (°C)		Intervallo climatico (°C)	
				T. min	T. max	T. min	T. max	T. min	T. max
CAMPOCHIARO	CB	502	30	-2.3	<b>0.0 !</b>	-0.1	-9.3	-8.7	3.6
GRAZZANISE	CE	9	30	1.2	<b>8.6 !</b>	-2.3	-4.8	-1.8	8.9
PIANO CAPPELLE	BN	152	30	0.3	<b>2.9 !</b>	-1.6	-7.9	-3.6	7.0
NAPOLI CAPODICHINO	NA	88	30	1.9	<b>5.5 !</b>	-2.3	-7.4	-1.2	9.9
CAPO PALINURO	SA	184	30	<b>1.8 !</b>	<b>8.2 !</b>	-5.6	-4.8	2.1	11.4
PALO DEL COLLE	BA	191	30	1.3	<b>4.0 !</b>	-0.6	-6.8	-2.6	6.2
MARINA DI GINOSA	TA	2	30	4.0	<b>6.4 !</b>	-1.0	-6.9	0.2	10.5
LECCE	LE	48	30	3.8	<b>7.0 !</b>	-0.8	-5.9	-1.1	10.2
ALIANO	MT	250	30	-0.5	<b>5.2 !</b>	-1.6	-7.5	-3.3	5.1
MATERA	MT	370	30	0.2	<b>4.3 !</b>	-1.6	-6.9	-3.3	6.5
TRAPANI BIRGI	TP	7	30	<b>2.2 !</b>	<b>8.4 !</b>	-5.5	-6.6	2.4	12.4
PALERMO PUNTA RAISI	PA	21	30	<b>3.9 !</b>	<b>10.3 !</b>	-6.0	-4.7	5.8	13.7
MESSINA	ME	59	30	<b>5.0 !</b>	11.8	-4.7	-2.5	5.0	13.0
GELA	CL	11	30	<b>3.8 !</b>	<b>10.6 !</b>	-4.7	-4.4	4.9	12.0
SANTO PIETRO	CT	313	30	<b>0.0 !</b>	8.4	-4.7	-4.2	0.9	7.9
OLBIA COSTA SMERALDA	SS	11	30	2.9	<b>7.5 !!</b>	-2.3	-7.3	-0.1	10.9
CAPO BELLAVISTA	NU	138	30	<b>2.0 !</b>	<b>7.0 !</b>	-5.9	-6.7	3.8	11.8
CAGLIARI ELMAS	CA	4	30	0.6	<b>10.0 !</b>	-5.1	-4.3	0.1	10.9
CHILIVANI	SS	216	30	-2.7	<b>7.2 !</b>	-4.6	-5.6	-3.6	7.1
SANTA LUCIA	OR	14	30	<b>-0.3 !</b>	<b>8.5 !</b>	-4.8	-6.0	-0.2	8.9
BRESCIA GHEDI	BS	102	31	<b>-7.8 !</b>	6.6	-6.3	0.3	-7.7	4.8
VICENZA	VI	39	31	<b>-7.8 !</b>	6.4	-6.8	-1.4	-7.5	5.4
MARINA DI RAVENNA	RA	2	31	<b>-5.6 !</b>	6.2	-6.7	-0.8	-4.1	6.1
SAN CASCIANO	FI	230	31	<b>-2.8 !</b>	8.7	-6.3	-1.8	-2.2	8.7
SAN PIERO A GRADO	PI	3	31	<b>-7.1 !</b>	9.8	-8.9	-2.6	-3.8	7.3
FRONTONE	PS	570	31	<b>-4.4 !</b>	2.2	-6.5	-4.7	-4.2	7.8
CAPRAROLA	VT	650	31	<b>-4.0 !</b>	5.2	-6.4	-2.9	-2.4	6.8
CASTEL DI SANGRO	AQ	810	31	<b>-15.6 !!</b>	<b>0.5 !</b>	-11.3	-6.9	-10.1	1.2
PESCARA	PE	10	31	<b>-4.4 !</b>	5.5	-6.5	-5.6	-2.7	7.8
CAMPOCHIARO	CB	502	31	<b>-12.9 !!</b>	3.7	-10.7	-5.6	-8.7	3.5
GRAZZANISE	CE	9	31	<b>-2.8 !</b>	10.6	-6.3	-2.8	-1.8	8.9
MATERA	MT	370	31	-0.6	<b>4.7 !</b>	-2.3	-6.5	-3.3	6.4
TRAPANI BIRGI	TP	7	31	<b>2.4 !</b>	<b>11.0 !</b>	-5.3	-4.0	2.4	12.4
PALERMO PUNTA RAISI	PA	21	31	<b>5.6 !</b>	11.4	-4.3	-3.6	5.8	13.7
MESSINA	ME	59	31	<b>3.8 !</b>	<b>9.2 !</b>	-5.9	-5.1	5.0	13.0
GELA	CL	11	31	<b>3.6 !</b>	<b>11.8 !</b>	-4.9	-3.2	4.9	12.0
SANTO PIETRO	CT	313	31	<b>-0.5 !</b>	9.5	-5.2	-3.1	0.9	7.9
COZZO SPADARO	SR	46	31	<b>3.6 !</b>	12.8	-5.5	-2.3	4.6	12.7
CAGLIARI ELMAS	CA	4	31	<b>-0.8 !</b>	11.4	-6.5	-2.9	0.1	10.9
CHILIVANI	SS	216	31	<b>-4.7 !</b>	10.3	-6.6	-2.5	-3.6	7.1
SANTA LUCIA	OR	14	31	<b>-1.2 !</b>	13.5	-5.7	-1.0	-0.2	8.9

*Durante i primi tre giorni della decade sono stati registrati ancora valori di temperature massime e talvolta anche minime più elevati rispetto ai valori medi stagionali.*

*Dal giorno 24, invece, le temperature sono scese bruscamente fino alla fine della decade, registrando numerosi valori molto più bassi rispetto ai livelli inferiori degli intervalli di normalità.*

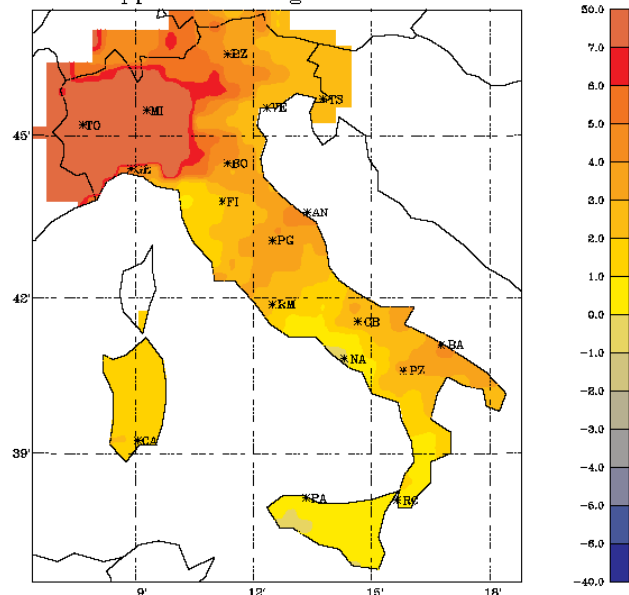
*La temperatura più elevata è stata registrata il giorno 21, in Piemonte, dalla stazione RAN di **Verzuolo**, in provincia di Cuneo, con **20,6 °C**, mentre la più bassa è stata registrata, il giorno 31, in Abruzzo, dalla stazione RAN di **Castel di Sangro**, in provincia dell'Aquila, con **-15,6 °C**.*

## Mappe degli scarti dal clima

III decade di gennaio 2005

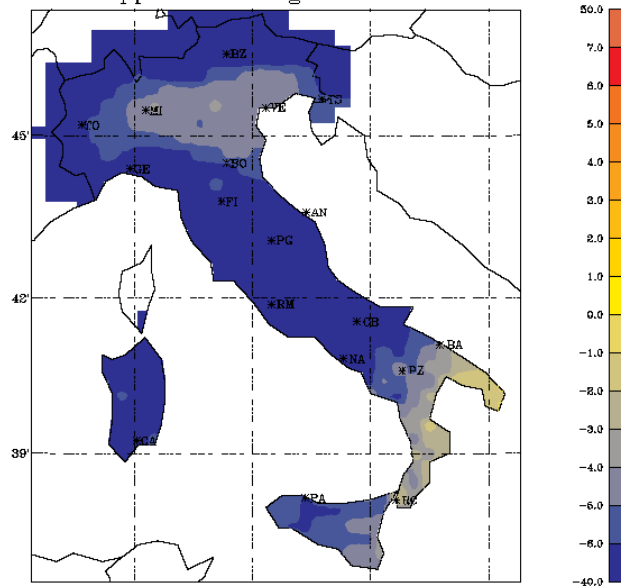
### Scarti delle temperature massime per i giorni più anomali della decade

Mappe meteorologiche al suolo



Scarto della temperatura massima giornaliera  
21/01/2005

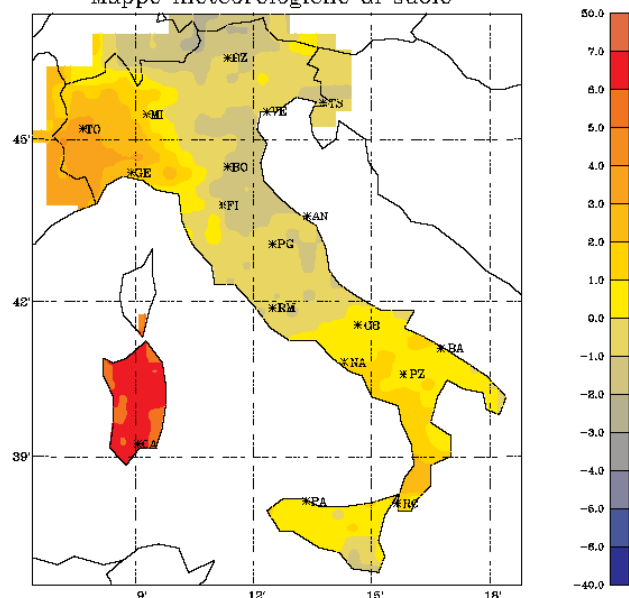
Mappe meteorologiche al suolo



Scarto della temperatura massima giornaliera  
29/01/2005

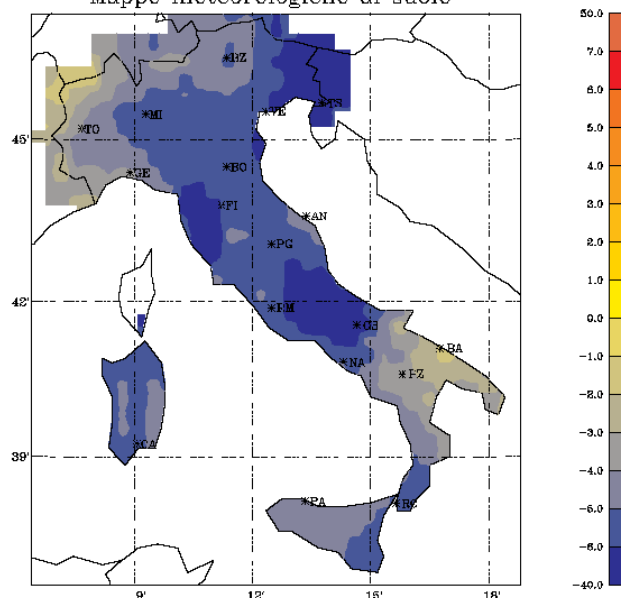
### Scarti delle temperature minime per i giorni più anomali della decade

Mappe meteorologiche al suolo



Scarto della temperatura minima giornaliera  
22/01/2005

Mappe meteorologiche al suolo



Scarto della temperatura minima giornaliera  
31/01/2005

## precipitazione totale della III decade di gennaio 2005 \*

Stazione	Prov.	Quota (m)	Precipitazione (mm)			Numero giorni		Ultimo giorno di pioggia
			totale	climatica	max giornal.	piovosi	anomali	
TORINO CASELLE	TO	301	-	-	-	-	-	26-12-2004
NOVARA CAMERI	NO	178	0.0	5.1	0.0	0	0	27-12-2004
MONDOVI'	CN	559	0.0	7.5	0.0	0	0	28-12-2004
VERZUOLO	CN	420	0.0	5.9	0.0	0	0	27-12-2004
CARPENETO	AL	230	0.0	7.4	0.0	0	0	28-12-2004
ORIO AL SERIO	BG	238	-	-	-	-	-	31-10-2004
BRESCIA GHEDI	BS	102	0.0	4.8	0.0	0	0	28-12-2004
ZANZARINA	MN	40	0.6	5.9	0.2	0	0	19-01-2005
MONTANASO LOMBARDO	LO	83	0.4	6.7	0.2	0	0	19-01-2005
VIGALZANO	TN	539	0.0	6.0	0.0	0	0	18-01-2005
VERONA VILLAFRANCA	VR	67	0.0	4.9	0.0	0	0	28-12-2004
VICENZA	VI	39	0.0	7.5	0.0	0	0	27-12-2004
TREVISO SANT'ANGELO	TV	18	0.0	8.2	0.0	0	0	27-12-2004
SUSEGANA	TV	67	0.0	9.5	0.0	0	0	19-01-2005
VENEZIA TESSERA	VE	2	-	-	-	-	-	05-12-2004
CIVIDALE	UD	130	0.0	12.0	0.0	0	0	19-01-2005
TRIESTE	TS	8	0.4	8.6	0.4	0	0	27-12-2004
FIUME VENETO	PN	19	0.0	8.8	0.0	0	0	19-01-2005
CAPO MELE	SV	220	0.0	8.6	0.0	0	0	27-12-2004
GENOVA SESTRI	GE	2	-	-	-	-	-	26-12-2004
SARZANA LUNI	SP	9	0.0	8.9	0.0	0	0	27-12-2004
PIACENZA	PC	134	0.0	6.0	0.0	0	0	27-12-2004
BOLOGNA B. PANIGALE	BO	36	-	-	-	-	-	-
MARINA DI RAVENNA	RA	2	0.1	6.4	0.1	0	0	27-12-2004
RIMINI	RN	12	9.8	6.4	7.0	2	0	28-01-2005
SAN CASCIANO	FI	230	5.4	7.0	5.2	1	0	23-01-2005
SAN PIERO A GRADO	PI	3	8.4	7.3	8.2	1	0	23-01-2005
AREZZO	AR	248	0.8	6.1	0.8	0	0	27-12-2004
RADICOFANI	SI	896	-	6.6	1.4	1	0	27-01-2005
GROSSETO	GR	5	0.0	6.6	0.0	0	0	27-12-2004
SANTA FISTA	PG	311	8.4	5.9	7.0	1	0	24-01-2005
MARSCIANO	PG	229	15.2	6.0	6.4	3	0	28-01-2005
FRONTONE	PS	570	87.9	5.4	39.2	5	3	29-01-2005
FALCONARA	AN	12	-	7.0	20.0	3	1	26-01-2005
MONSAMPOLO	AP	43	105.8	5.6	20.6	9	4	31-01-2005
CAPRAROLA	VT	650	11.4	7.7	9.6	2	0	28-01-2005
ROMA CIAMPINO	RM	129	2.8	5.2	2.8	1	0	28-01-2005
ROMA COLLEGIO ROMANO	RM	57	19.8	7.4	11.6	4	0	27-01-2005
BORGO SAN MICHELE	LT	12	59.8	9.4	17.2	6	0	29-01-2005
FROSINONE	FR	180	6.6	9.7	6.6	1	0	28-01-2005
CASTEL DI SANGRO	AQ	810	25.0	5.5	5.6	6	0	30-01-2005
PESCARA	PE	10	-	8.0	1.0	0	0	09-12-2004
CAMPOCHIARO	CB	502	44.6	6.3	20.0	7	1	31-01-2005
TERMOLI	CB	16	-	5.8	11.2	2	0	30-01-2005
GRAZZANISE	CE	9	10.2	9.1	10.2	1	0	28-01-2005
PIANO CAPPELLE	BN	152	63.0	9.1	27.2	5	1	30-01-2005
NAPOLI CAPODICHINO	NA	88	-	-	-	-	-	26-12-2004
CAPO PALINURO	SA	184	-	8.2	34.2	2	1	28-01-2005
PONTECAGNANO	SA	29	88.2	9.4	18.8	7	0	29-01-2005
FOGGIA AMENDOLA	FG	57	20.0	5.8	19.8	1	1	30-01-2005
PALO DEL COLLE	BA	191	58.8	6.3	25.8	7	1	30-01-2005
TURI	BA	230	65.4	6.7	19.0	8	1	31-01-2005
MARINA DI GINOSA	TA	2	24.7	8.3	14.0	4	0	30-01-2005
BRINDISI	BR	15	-	-	-	-	-	12-02-2004
S. MARIA DI LEUCA	LE	104	24.0	10.0	14.8	3	0	28-01-2005
LECCE	LE	48	11.4	6.8	5.8	3	0	28-01-2005
POTENZA	PZ	823	-	4.4	5.6	1	0	30-01-2005
ALIANO	MT	250	68.4	6.3	22.4	6	1	30-01-2005
MATERA	MT	370	27.0	5.9	8.0	6	0	30-01-2005
BONIFATI	CS	484	-	-	-	-	-	22-12-2004
SIBARI	CS	10	71.4	8.9	26.0	7	2	29-01-2005
LAMEZIA TERME	CZ	13	62.8	8.7	23.0	5	1	30-01-2005
REGGIO CALABRIA	RC	11	-	-	-	-	-	26-12-2004
TRAPANI BIRGI	TP	7	34.9	5.7	11.6	4	1	29-01-2005
PALERMO PUNTA RAISI	PA	21	-	-	-	-	-	21-12-2004
MESSINA	ME	59	-	10.4	3.6	2	0	30-01-2005
PIETRANERA	AG	158	54.3	6.8	21.9	6	2	28-01-2005
GELA	CL	11	-	5.8	15.4	2	1	28-01-2005
SANTO PIETRO	CT	313	57.6	5.8	12.0	8	0	30-01-2005
LIBERTINIA	CT	183	20.9	8.9	7.6	5	0	29-01-2005
COZZO SPADARO	SR	46	21.4	5.8	11.0	2	0	30-01-2005
ALGHERO	SS	23	15.0	6.6	7.0	2	0	25-01-2005
OLBIA COSTA SMERALDA	SS	11	46.6	8.6	24.0	6	1	30-01-2005
CAPO BELLAVISTA	NU	138	1.3	5.6	1.2	1	0	30-01-2005
CAGLIARI ELMAS	CA	4	0.4	6.0	0.4	0	0	29-12-2004
CHILIVANI	SS	216	13.8	6.9	7.2	2	0	28-01-2005
SANTA LUCIA	OR	14	11.4	6.2	6.6	3	0	28-01-2005



## Precipitazioni giornaliere della III decade di gennaio 2005 \*

Stazione	Prov.	Quota (m)	Giorno	Precipitazione (mm)	Scarto dal clima (mm)	Soglia climatica (mm)
PIANO CAPPELLE	BN	152	24	27.2	17.7	21.2
FRONTONE	PS	570	25	22.0	16.6	11.3
FALCONARA	AN	12	25	20.0	13.0	16.7
MONSAMPOLO	AP	43	25	20.6	15.0	12.0
SIBARI	CS	10	25	26.0	17.0	21.3
LAMEZIA TERME	CZ	13	25	23.0	14.4	18.3
PIETRANERA	AG	158	25	17.4	10.6	15.4
MONSAMPOLO	AP	43	26	18.6	13.0	11.9
ALIANO	MT	250	26	22.4	16.0	15.4
SIBARI	CS	10	26	24.2	15.2	21.3
PIETRANERA	AG	158	26	21.9	15.2	15.2
GELA	CL	11	26	15.4	9.6	9.9
MONSAMPOLO	AP	43	27	16.0	10.4	11.8
TRAPANI BIRGI	TP	7	27	11.6	5.8	11.0
<b>FRONTONE</b>	PS	570	28	<b>39.2</b>	34.0	10.8
CAPO PALINURO	SA	184	28	34.2	26.4	16.8
FRONTONE	PS	570	29	11.1	5.9	11.0
OLBIA COSTA SMERALDA	SS	11	29	24.0	15.6	17.8
MONSAMPOLO	AP	43	30	19.0	13.4	11.7
FOGGIA AMENDOLA	FG	57	30	19.8	14.5	11.8
PALO DEL COLLE	BA	191	30	25.8	19.7	14.2
TURI	BA	230	30	19.0	12.4	14.5
CAMPOCHIARO	CB	502	31	20.0	13.6	14.4

*Durante tutta la seconda metà della decade si sono verificati numerosi eventi significativi di precipitazione, diffusi soprattutto sulle regioni centrali e meridionali situate sul versante Adriatico della Penisola.*

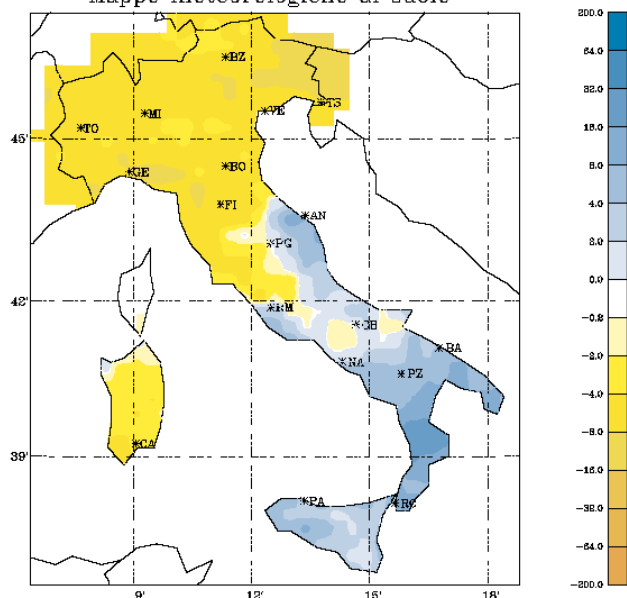
*L'evento più significativo di precipitazione è stato registrato nelle Marche, in provincia di Pescara, dalla stazione di **Frontone** appartenente alla rete SMAM il **giorno 28** con **39,2** mm di pioggia.*

## Mappe delle precipitazioni

III decade di gennaio 2005

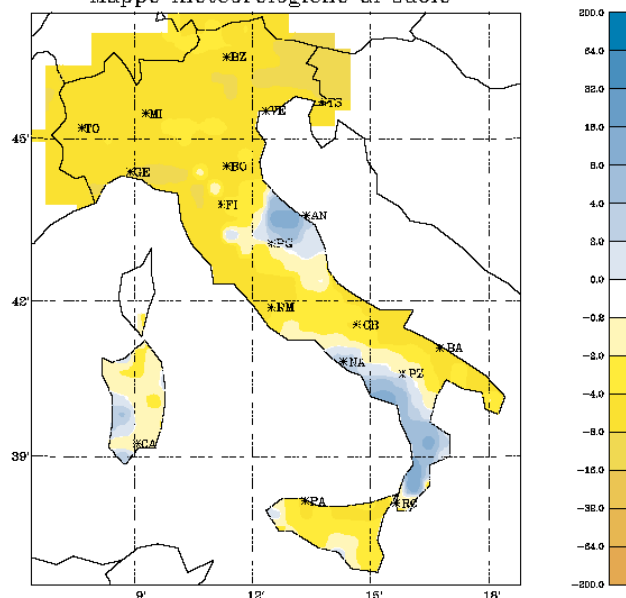
Scarti di precipitazione per i giorni più anomali della decade

Mappe meteorologiche al suolo



Scarto dalla precipitazione totale giornaliera  
25/01/2005

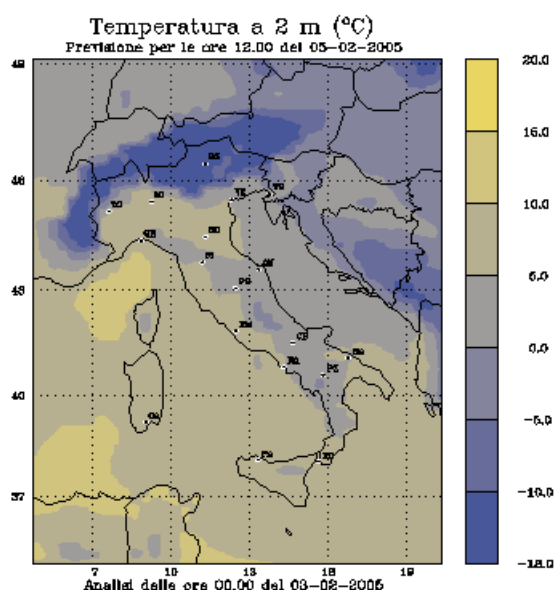
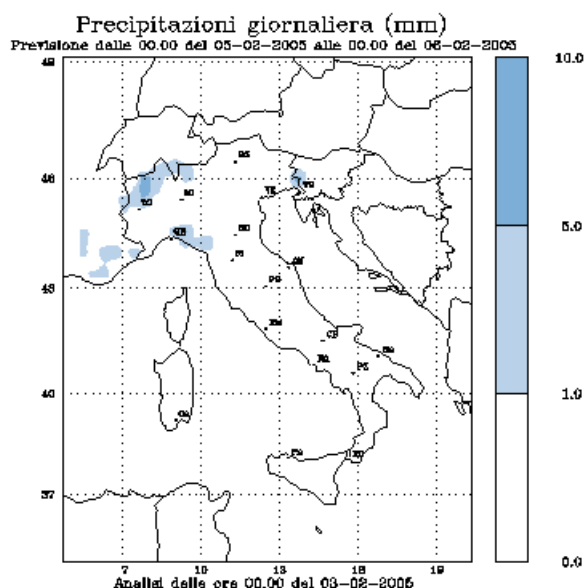
Mappe meteorologiche al suolo



Scarto dalla precipitazione totale giornaliera  
28/01/2005

## precipitazioni

## temperature



*Correnti fredde provenienti da nord-est verranno convogliate sull'Italia da un sistema depressionario attualmente posizionato sulla Penisola Ellenica, i maggiori effetti, in termini di instabilità, si verificheranno sulle regioni meridionali e sul medio versante adriatico. Nei prossimi giorni condizioni di tempo instabile al sud e sul versante adriatico, con precipitazioni deboli sparse e nevose anche a bassa quota che tenderanno ad attenuarsi nei giorni successivi.*

*Sul resto della Penisola tempo bello con temperature in diminuzione.*

*L'azione delle correnti fredde nord-orientali si andrà successivamente esaurendo lasciando entrare altre correnti, provenienti da sud-est, più umide e più miti che determineranno un diffuso aumento della nuvolosità.*

## Elenco Stazioni

Stazione	Ente	Regione	Prov.	Quota	Latitudine	Longitudine	Inizio Serie storica
TORINO CASELLE	SMAM	Piemonte	TO	301	45°11'	07°39'	Gennaio 1951
NOVARA CAMERI	SMAM	Piemonte	NO	178	45°31'	08°40'	Gennaio 1957
MONDOVI'	SMAM	Piemonte	CN	559	44°23'	07° 49'	Gennaio 1951
VERZUOLO	RAN	Piemonte	CN	420	44°36'	07°29'	Dicembre 1994
CARPENETO	RAN	Piemonte	AL	230	44° 41'	08° 37'	Maggio 1993
ORIO AL SERIO	SMAM	Lombardia	BG	238	45°40'	09°42'	Gennaio 1951
BRESCIA GHEDI	SMAM	Lombardia	BS	102	45°25'	10°17'	Gennaio 1951
ZANZARINA	RAN	Lombardia	MN	40	45°13'	10°32'	Ottobre 1992
MONTANASO LOMBARDO	RAN	Lombardia	LO	83	45°20'	09°27'	Gennaio 1991
VIGALZANO	RAN	Trentino	TN	539	46°04'	11°14'	Gennaio 1999
VERONA VILLAFRANCA	SMAM	Veneto	VR	67	45°28'	10°56'	Gennaio 1951
VICENZA	SMAM	Veneto	VI	39	45°34'	11°31'	Gennaio 1951
SUSEGANA	RAN	Veneto	TV	67	45°51'	12°16'	Agosto 1991
TREVISO SANT'ANGELO	SMAM	Veneto	TV	18	45°39'	12°11'	Gennaio 1955
VENEZIA TESSERA	SMAM	Veneto	VE	2	45°30'	12°20'	Gennaio 1958
CIVIDALE	RAN	Friuli V. G.	UD	130	46°05'	13°25'	Gennaio 1997
TRIESTE	SMAM	Friuli V. G.	TS	8	45°39'	13°47'	Gennaio 1951
FIUME VENETO	RAN	Friuli V. G.	PN	19	45°55'	12°43'	Aprile 1996
CAPO MELE	SMAM	Liguria	SV	220	43°57'	08°10'	Gennaio 1963
GENOVA SESTRI	SMAM	Liguria	GE	2	44°25'	08°52'	Gennaio 1958
SARZANA LUNI	SMAM	Liguria	SP	9	44°05'	09°59'	Gennaio 1970
PIACENZA	SMAM	Emilia R.	PC	134	45°00'	09°42'	Gennaio 1951
BOLOGNA B. PANIGALE	SMAM	Emilia R.	BO	36	44°30'	11°19'	Gennaio 1951
MARINA DI RAVENNA	SMAM	Emilia R.	RA	2	44°28'	12°17'	Gennaio 1951
RIMINI	SMAM	Emilia R.	RN	12	44°02'	12°37'	Gennaio 1951
SAN CASCIANO	RAN	Toscana	FI	230	43°40'	11°09'	Febbraio 1993
SAN PIERO A GRADO	RAN	Toscana	PI	3	43°40'	10°21'	Febbraio 1993
AREZZO	SMAM	Toscana	AR	248	43°28'	11°51'	Gennaio 1957
RADICOFANI	SMAM	Toscana	SI	896	42°54'	11°46'	Gennaio 1951
GROSSETO	SMAM	Toscana	GR	5	42°45'	11°07'	Gennaio 1951
SANTA FISTA	RAN	Umbria	PG	311	43°31'	12°08'	Ottobre 1992
MARSCIANO	RAN	Umbria	PG	229	43°00'	12°18'	Ottobre 1992
FRONTONE	SMAM	Marche	PS	570	43°31'	12°44'	Gennaio 1954
FALCONARA	SMAM	Marche	AN	12	43°37'	13°22'	Gennaio 1954
MONSAMPOLO	RAN	Marche	AP	43	42°53'	13°48'	Agosto 1992
CAPRAROLA	RAN	Lazio	VT	650	42°20'	12°11'	Ottobre 1992
ROMA CIAMPINO	SMAM	Lazio	RM	129	41°48'	12°35'	Gennaio 1951
ROMA COLLEGIO ROMANO	RAN	Lazio	RM	57	41°54'	12°29'	Maggio 1998
BORG SAN MICHELE	RAN	Lazio	LT	12	41°27'	12°54'	Dicembre 1994
FROSINONE	SMAM	Lazio	FR	180	41°38'	13°18'	Gennaio 1951
CASTEL DI SANGRO	RAN	Abruzzo	AQ	810	41°45'	14°06'	Maggio 1998
PESCARA	SMAM	Abruzzo	PE	10	42°26'	14°12'	Gennaio 1951
CAMPOCHIARO	RAN	Molise	CB	502	41°28'	14°32'	Ottobre 1992
TERMOLI	SMAM	Molise	CB	16	42°00'	15°00'	Gennaio 1951
GRAZZANISE	SMAM	Campania	CE	9	41°03'	14°04'	Gennaio 1962
PIANO CAPPELLE	RAN	Campania	BN	152	41°07'	14°50'	Luglio 1993
NAPOLI CAPODICHINO	SMAM	Campania	NA	88	40°51'	14°18'	Gennaio 1951
CAPO PALINURO	SMAM	Campania	SA	184	40°01'	15°16'	Gennaio 1951
PONTECAGNANO	RAN	Campania	SA	29	40°37'	14°52'	Dicembre 1994
FOGGIA AMENDOLA	SMAM	Puglia	FG	57	41°26'	15°33'	Gennaio 1958
PALO DEL COLLE	RAN	Puglia	BA	191	41°03'	16°38'	Gennaio 1991
TURI	RAN	Puglia	BA	230	40°55'	17°01'	Gennaio 1991
MARINA DI GINOSA	SMAM	Puglia	TA	2	40°26'	16°53'	Gennaio 1951
BRINDISI	SMAM	Puglia	BR	15	40°39'	17°57'	Gennaio 1951
SANTA MARIA DI LEUCA	SMAM	Puglia	LE	104	39°49'	18°21'	Gennaio 1951
LECCE	SMAM	Basilicata	LE	48	40°21'	18°10'	Gennaio 1951
POTENZA	SMAM	Basilicata	PZ	823	40°38'	15°48'	Gennaio 1951
ALIANO	RAN	Basilicata	MT	250	40°17'	16°19'	Aprile 1998
MATERA	RAN	Basilicata	MT	370	40°39'	16°37'	Gennaio 1999
BONIFATI	SMAM	Calabria	CS	484	39°35'	15°53'	Gennaio 1960
SIBARI	RAN	Calabria	CS	10	39°44'	16°27'	Luglio 1993
LAMEZIA TERME	SMAM	Calabria	CZ	216	38°58'	16°19'	Gennaio 1976
REGGIO CALABRIA	SMAM	Calabria	RC	11	38°04'	15°39'	Gennaio 1951
TRAPANI BIRGI	SMAM	Sicilia	TP	7	37°55'	12°30'	Gennaio 1959
PALERMO PUNTA RAISI	SMAM	Sicilia	PA	21	38°11'	13°06'	Gennaio 1960
MESSINA	SMAM	Sicilia	ME	59	38°12'	15°33'	Gennaio 1951
PIETRANERA	RAN	Sicilia	AG	158	37°30'	13°31'	Agosto 1991
GELA	SMAM	Sicilia	CL	11	37°05'	14°13'	Gennaio 1959
SANTO PIETRO	RAN	Sicilia	CT	313	37°07'	14°32'	Ottobre 1991
LIBERTINIA	RAN	Sicilia	CT	183	37°33'	14°35'	Maggio 1992
COZZO SPADARO	SMAM	Sicilia	SR	46	36°41'	15°08'	Gennaio 1951
ALGHERO	SMAM	Sardegna	SS	23	40°38'	08°17'	Gennaio 1951
OLBIA COSTA SMERALDA	SMAM	Sardegna	SS	11	40°54'	09°31'	Gennaio 1958
CAPO BELLAVISTA	SMAM	Sardegna	NU	138	39°56'	09°43'	Gennaio 1951
CAGLIARI ELMAS	SMAM	Sardegna	CA	4	39°15'	09°03'	Gennaio 1951
SANTA LUCIA	RAN	Sardegna	OR	14	39°59'	08°37'	Ottobre 1991
CHILIVANI	RAN	Sardegna	SS	216	40°37'	08°56'	Ottobre 1992



5<sup>a</sup> Decade.

1905

Gennaio.

MINISTERO DI AGRICOLTURA, INDUSTRIA E COMMERCIO

DIREZIONE GENERALE DELL'AGRICOLTURA

UFFICIO CENTRALE DI METEOROLOGIA E DI GEODINAMICA

al Collegio Romano, Via del Caravita, N. 7 - ROMA

# Rivista Meteorico-Agraria

ANNO XXVI — N. 3.

Terza Decade di Gennaio 1905.

## NOTIZIE AGRARIE.

**Liguria.** — In parte della regione sono ancora sospesi i lavori, perchè il terreno è sempre coperto di neve. Altrove s'è dato opera agli scassi per nuove piantagioni, e s'è atteso alle concimazioni. Continuano la trebbiatura e la macinazione delle castagne.

**Piemonte.** — La neve copre ancora gran parte di questa regione, rendendo generalmente impossibili i lavori esterni. Qualche dissodamento qua e là, propagginature, potature e concimazioni.

**Lombardia.** — Tempo asciutto e rigido che prolunga il fermarsi della neve sul terreno, con vantaggio della campagna.

**Veneto.** — Arresto quasi generale dei lavori agricoli in causa del gelo e della neve. Quasi soltanto le potature poterono essere proseguite, col favore delle belle giornate.

**Emilia.** — Lo stato della campagna non è gran fatto diverso da quello segnalato la decade scorsa. La neve copre sempre in gran parte il terreno con vantaggio della campagna, ma con ritardo dei lavori di vangatura e di quelli d'assetto alle viti. Gli ortaggi hanno alquanto sofferto pel freddo.

**Marche ed Umbria.** — Le condizioni della campagna si mantengono sempre buone. La neve e il freddo continuarono, anche in questa decade, a tener sospesi, in gran parte, i lavori.



3<sup>a</sup> DECADE — GENNAIO 1905

**Toscana e Lazio.** — Decade buona per la campagna; il freddo è stato propizio ai seminati a grano, e i lavori agricoli poterono generalmente avanzare abbastanza bene. Qualche danno per le basse temperature ebbero a subire i foraggi.

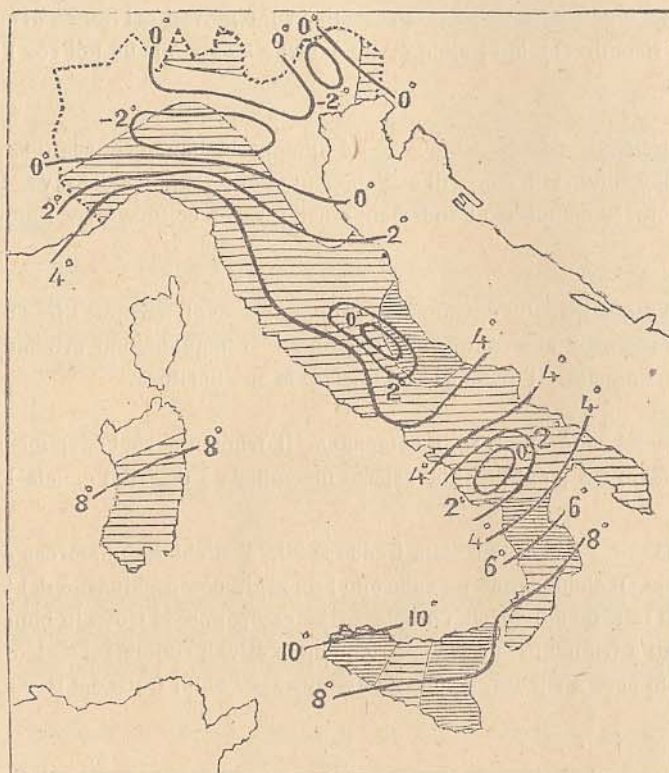
**Regione meridionale adriatica.** — I cereali si sono giovati del freddo di questa decade; ebbero invece a risentirsene le ortaglie e, in qualche luogo, anche l'olivo. I lavori procedettero a rilento.

**Regione meridionale mediterranea.** — Le intemperie hanno ritardato la prosecuzione dei lavori agricoli e sono state causa di qualche danno ai foraggi ed alle fave. Incomincia la semina dei fagioli. In complesso l'andamento delle varie colture è poco mutato dalla decade passata.

**Sicilia.** — Tranne qualche danno sofferto qua e là dagli agrumi, i freddi della decade non riuscirono sfavorevoli alla campagna. I seminati si mantengono promettenti e fanno sperare una buona annata. Il mandorlo ha iniziato la sua fioritura.

**Sardegna.** — Si poté lavorare in campagna. Il frumento va bene; mediocri sono le condizioni delle fave; nei luoghi meglio esposti incomincia a fiorire il mandorlo.

**RIEPILOGO.** — La decade è stata fredda assai, e si ebbero numerose e, spesso, abbondanti nevicate. Qualche danno ne subirono i foraggi, con pregiudizio del bestiame, l'olivo, gli agrumi e le ortaglie. Ma in complesso la campagna si trova in buone condizioni, e i campi seminati a frumento si avvantaggiano delle attuali condizioni meteoriche. I lavori agricoli procedono però a rilento, o sono addirittura, per ampi tratti del territorio, completamente sospesi.



MILLIMETRI

0-25

sopra 25



Il Direttore  
L. PALAZZO.

## Annotazioni sulle mappe e tabelle degli eventi anomali

Le tabelle e le mappe riportate nel bollettino sono state elaborate con i dati rilevati da 46 stazioni della rete del Servizio Meteorologico dell'Aeronautica Militare (SMAM) e da 30 stazioni della Rete Agrometeorologica Nazionale (RAN) del Ministero delle Politiche Agricole e Forestali. I dati sono memorizzati nella Banca Dati Agrometeorologica del Servizio Informativo Agricolo Nazionale (SIAN). I dati della rete SMAM sono successivi al 1951 mentre quelli della RAN sono successivi al 1991. In copertina è riportata la mappa delle 76 stazioni. Inoltre:

- le stazioni selezionate garantiscono la sistematicità delle informazioni meteorologiche sull'intero territorio Italiano;
- non sono state considerate le stazioni al di sopra di 1000 metri di quota;
- le mappe di temperatura e precipitazione vengono tracciate con i dati elaborati ai nodi di una griglia con celle di 30 Km di lato. I dati di temperatura e precipitazione ai nodi della griglia sono calcolati mediante Analisi Oggettiva (Kriging) utilizzando i dati rilevati da tutte le stazioni delle reti SMAM e RAN acquisiti giornalmente dal SIAN.

**Evento estremo:** temperatura minima e massima estrema nella decade;

**Media climatica:** media climatica della temperatura minima e massima nella decade;

**Numero giorni anomali:** numero di giorni con temperatura minima e massima esterna al rispettivo intervallo climatico;

**Evento giornaliero di temperatura:** temperatura minima e massima giornaliera rilevata dalla stazione. Le temperature esterne all'intervallo climatico sono evidenziate in **blu (temperature inferiori all'intervallo climatico)** e in **rosso (temperature superiori all'intervallo climatico)**.

Il simbolo **!** identifica le temperature comprese tra i percentili 1 e 5 e 95 e 99.

Il simbolo **!!** identifica le temperature inferiori al percentile 1 e superiore al percentile 99.

Il calcolo dei percentili è stato ottenuto utilizzando le serie storiche di temperatura minima e massima del periodo 1951-2002;

**Scarto dal clima:** scarto della temperatura minima e massima rispetto alla rispettiva media climatica del giorno;

**Intervallo climatico:** intervallo di temperatura compreso tra il percentile 5 ed il percentile 95. Nell'intervallo climatico ricadono statisticamente il 90 % degli eventi termici osservati;

**Precipitazione totale:** precipitazione totale nella decade, il calcolo viene eseguito se sono presenti più del 50 % delle osservazioni giornaliere;

**Precipitazione climatica:** precipitazione media climatica nella decade;

**Precipitazione massima giornaliera:** precipitazione massima rilevata in un giorno della decade;

**Numero giorni piovosi:** numero di giorni della decade con precipitazione giornaliera superiore a 1 mm;

**Numero giorni anomali:** numero di giorni della decade con precipitazione giornaliera superiore alla soglia climatica;

**Precipitazione:** precipitazione giornaliera rilevata dalla stazione. Sono elencati i soli eventi di precipitazioni superiori alla soglia climatica (precipitazione inferiore al percentile 90). Il calcolo dei percentili è stato ottenuto utilizzando le serie storiche di precipitazione giornaliera del periodo 1951-2002;

**Scarto dal clima:** scarto della precipitazione rispetto alla media climatica del giorno;

**Soglia climatica:** precipitazione limite corrispondente al percentile 90. Nell'intervallo climatico ricadono statisticamente il 90 % degli eventi di precipitazione osservati.

## Riferimenti

Antonio Brunetti	UCEA (Ufficio Centrale di Ecologia Agraria)	- Via del Caravita 7/A 00195 Roma - tel. 003906695311	www.ucea.it
Carla Todisco	SIAN (Sistema Informativo Agricolo Nazionale)	- Via Luigi Rizzo 28 00136 Roma - tel. 003906399311	www.sian.it
DATI:	R.A.N. (Rete Agrometeorologica Nazionale)	a partire dal 1990	
	S.M.A.M. (Servizio Meteorologico Aeronautica Militare)	a partire dal 1951	