



BOLLETTINO DECADEALE DELLE ANOMALIE

II DECADE DI MARZO 2005 - N°8



Indice

Temperature estreme nella decade	pag. 2
Temperature anomale	pag. 3 - 4
Mappe degli scarti dal clima	pag. 5
Precipitazioni nella decade	pag. 6
Precipitazioni anomale	pag. 7
Tendenza meteorologica	pag. 8
Elenco stazioni	pag. 9
100 anni fa	pag. 10
Note su mappe e tabelle	pag. 13

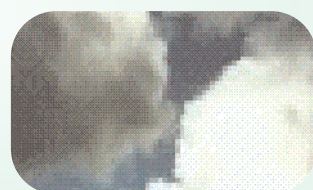
Situazione:

Durante l'inizio della decade la nostra Penisola è stata ancora marginalmente coinvolta dall'azione di correnti fredde settentrionali che hanno interessato le regioni nord-orientali, il mar Adriatico e la Puglia con basse temperature e deboli nevicate. Dopo i primi giorni caratterizzati da variabilità, verso metà della decade l'alta pressione ha preso il sopravvento, infatti l'anticiclone delle Azzorre aiutato da correnti di aria calda in quota di origine subtropicale ha determinato tempo stabile e soleggiato su tutta l'Italia con temperature elevate che spesso hanno superato i valori medi stagionali.



Tendenza:

L'anticiclone che ha determinato condizioni calde e soleggiate sta cedendo, favorendo l'ingresso di correnti di aria umida proveniente da sud-ovest, nel bacino del mediterraneo. Verso il fine settimana si potranno avere precipitazioni di moderata intensità al centro nord e più deboli al sud.



Analisi delle temperature della II decade di marzo 2005 *

Stazione	Prov.	Quota (m)	T. min(°C) più bassa	T. max (°C) più alta	Media climatica (°C)		Numero di giorni anomali	
					T. min	T. max	T. min	T. max
TORINO CASELLE	TO	301	0.8	24.9	2.5	13.3	0	3
NOVARA CAMERI	NO	178	-1.2	21.0	1.8	13.5	0	1
MONDOVI'	CN	559	-0.2	23.2	4.7	11.9	2	1
VERZUOLO	CN	420	1.1	24.5	4.4	12.8	2	2
CARPENETO	AL	230	-0.2	23.5	4.2	12.9	0	3
ORIO AL SERIO	BG	238	-0.5	25.0	3.5	12.8	0	3
BRESCIA GHEDI	BS	102	-0.2	24.4	3.3	13.6	0	3
ZANZARINA	MN	40	-2.3	24.7	1.7	14.4	0	3
MONTANASO LOMBARDO	LO	83	-0.6	25.6	3.1	13.2	1	3
VIGALZANO	TN	539	-2.6	25.1	1.7	12.1	2	4
VERONA VILLAFRANCA	VR	67	-1.0	22.2	3.4	13.4	0	3
VICENZA	VI	39	-1.2	20.6	3.3	13.6	0	1
TREVISO SANT'ANGELO	TV	18	0.0	20.6	3.9	13.8	0	1
SUSEGANA	TV	67	-0.7	19.7	2.5	12.4	0	2
VENEZIA TESSERA	VE	2	0.2	17.8	4.0	12.5	0	0
CIVIDALE	UD	130	0.3	19.8	3.6	13.1	0	3
TRIESTE	TS	8	2.0	16.4	6.5	12.2	0	0
FIUME VENETO	PN	19	-0.6	20.2	2.6	13.9	0	1
CAPO MELE	SV	220	7.6	17.4	8.2	14.3	0	0
GENOVA SESTRI	GE	2	6.8	16.3	8.4	14.6	0	0
SARZANA LUNI	SP	9	3.8	19.0	5.7	14.8	0	1
PIACENZA	PC	134	-4.2	27.6	2.3	13.2	0	3
BOLOGNA B. PANIGALE	BO	36	-1.5	24.2	4.1	13.9	0	3
MARINA DI RAVENNA	RA	2	-0.2	17.8	5.2	12.6	0	0
RIMINI	RN	12	-3.2	20.2	3.9	12.8	1	1
SAN CASCIANO	FI	230	1.1	21.7	5.7	14.6	0	2
SAN PIERO A GRADO	PI	3	-2.0	20.1	3.3	15.3	0	1
AREZZO	AR	248	-4.6	21.2	2.5	13.8	1	2
RADICOFANI	SI	896	2.4	18.2	2.8	9.3	3	3
GROSSETO	GR	5	0.0	20.0	4.6	15.5	0	1
SANTA FISTA	PG	311	-6.7	22.1	0.3	13.9	1	3
MARSCIANO	PG	229	-3.5	22.0	2.9	14.4	0	3
FRONTONE	PS	570	-0.4	21.0	4.4	10.6	1	3
FALCONARA	AN	12	1.7	21.2	3.8	13.6	0	1
MONSAMPOLO	AP	43	-2.0	23.2	3.8	14.2	1	3
CAPRAROLA	VT	650	0.6	20.8	4.2	11.6	4	5
ROMA CIAMPINO	RM	129	1.0	19.0	5.3	15.5	0	0
ROMA COLLEGIO ROMANO	RM	57	4.5	20.2	7.7	15.8	0	0
BORGIO SAN MICHELE	LT	12	0.8	19.6	4.3	16.2	0	0
FROSINONE	FR	180	-1.0	19.0	3.8	15.2	0	0
CASTEL DI SANGRO	AQ	810	-11.1	20.3	-2.1	11.3	1	3
PESCARA	PE	10	-3.8	23.0	4.2	14.1	1	1
CAMPOCHIARO	CB	502	-6.4	24.1	-0.8	13.3	1	3
TERMOLI	CB	16	4.0	19.4	7.8	13.4	1	0
GRAZZANISE	CE	9	-1.8	21.4	5.2	15.7	1	1
PIANO CAPPELLE	BN	152	-2.4	21.3	3.4	14.7	2	1
NAPOLI CAPODICHINO	NA	88	1.9	20.9	6.2	15.5	0	1
CAPO PALINURO	SA	184	3.0	17.2	8.6	14.8	0	0
PONTECAGNANO	SA	29	-0.4	20.9	4.7	15.7	0	1
FOGGIA AMENDOLA	FG	57	-2.2	23.4	4.6	15.4	1	2
PALO DEL COLLE	BA	191	-1.5	23.8	3.8	14.0	0	4
TURI	BA	230	-0.7	22.5	4.1	13.6	0	3
MARINA DI GINOSA	TA	2	0.6	20.0	6.8	15.3	0	0
BRINDISI	BR	15	2.8	18.0	7.8	15.1	0	1
S. MARIA DI LEUCA	LE	104	3.4	19.0	8.7	14.0	0	4
LECCE	LE	48	-1.0	21.0	6.2	15.5	1	2
POTENZA	PZ	823	3.0	20.2	2.6	9.6	0	3
ALIANO	MT	250	-5.1	24.8	3.0	16.2	1	2
MATERA	MT	370	-4.3	23.0	3.2	14.6	2	4
BONIFATI	CS	484	7.6	17.8	6.8	13.0	0	0
SIBARI	CS	10	-0.3	24.5	5.5	16.1	1	4
LAMEZIA TERME	CZ	13	-1.1	17.9	6.8	15.8	1	0
REGGIO CALABRIA	RC	11	6.0	20.9	9.1	17.1	0	0
TRAPANI BIRGI	TP	7	4.0	21.0	8.4	16.6	0	1
PALERMO PUNTA RAISI	PA	21	7.7	19.4	10.6	16.3	0	0
MESSINA	ME	59	5.8	21.4	10.6	15.9	1	1
PIETRANERA	AG	158	-0.9	21.9	3.0	16.7	0	0
GELA	CL	11	5.6	18.2	9.3	16.0	0	0
SANTO PIETRO	CT	313	2.6	20.8	5.7	15.2	0	2
LIBERTINIA	CT	183	0.1	24.6	3.5	16.8	0	3
COZZO SPADARO	SR	46	6.0	19.0	10.0	16.6	0	0
ALGHERO	SS	23	-	-	-	-	-	-
OLBIA COSTA SMERALDA	SS	11	-0.3	19.3	6.0	16.9	2	0
CAPO BELLAVISTA	NU	138	8.0	20.2	9.2	15.6	0	1
CAGLIARI ELMAS	CA	4	2.4	19.4	7.3	16.5	0	0
CHILIVANI	SS	216	-3.1	22.9	2.7	16.1	1	5
SANTA LUCIA	OR	14	1.6	23.6	5.2	17.3	0	4

Temperature anomale della II decade di marzo 2005 *

Stazione	Prov.	Quota (m)	Giorno	Evento giornaliero (°C)		Scarto dal clima (°C)		Intervallo climatico (°C)	
				T. min	T. max	T. min	T. max	T. min	T. max
CIVIDALE	UD	130	11	0.3	3.6 !	-2.9	-8.9	-2.8	8.6
RIMINI	RN	12	11	-3.2 !	9.3	-6.4	-2.7	-2.2	8.6
AREZZO	AR	248	11	-4.6 !	12.2	-6.7	-1.0	-4.3	8.5
SANTA FISTA	PG	311	11	-6.7 !	13.7	-6.6	0.3	-6.7	5.5
MONSAMPOLO	AP	43	11	-2.0 !	12.0	-5.4	-1.7	-1.4	7.6
CASTEL DI SANGRO	AQ	810	11	-11.1 !!	8.4	-8.6	-2.4	-8.6	2.4
PESCARA	PE	10	11	-3.8 !	12.9	-7.6	-0.5	-1.7	9.3
GRAZZANISE	CE	9	11	-1.8 !	12.2	-6.7	-3.0	-0.5	10.0
PIANO CAPPELLE	BN	152	11	-2.4 !	12.1	-5.5	-2.1	-2.2	7.3
FOGGIA AMENDOLA	FG	57	11	-2.2 !	12.2	-6.4	-2.5	-1.3	9.0
BRINDISI	BR	15	11	2.8	7.6 !	-4.6	-6.9	2.2	11.6
S. MARIA DI LEUCA	LE	104	11	3.4	7.6 !	-4.9	-6.0	2.9	12.5
LECCE	LE	48	11	-1.0 !	8.4 !	-6.7	-6.4	-0.1	11.3
ALIANO	MT	250	11	-5.1 !	13.2	-7.8	-2.6	-3.0	7.7
SIBARI	CS	10	11	-0.3 !	12.3	-5.4	-3.3	0.1	9.6
LAMEZIA TERME	CZ	13	11	-1.1 !	12.6	-7.6	-2.8	0.4	12.0
MESSINA	ME	59	11	5.8 !	15.2	-4.6	-0.3	6.2	13.8
OLBIA COSTA SMERALDA	SS	11	11	-0.3 !	14.9	-5.8	-1.4	0.2	10.8
CIVIDALE	UD	130	12	3.3	6.6 !	0.0	-6.0	-2.7	8.6
SARZANA LUNI	SP	9	12	4.8	9.0 !	-0.5	-5.4	-0.3	10.6
MATERA	MT	370	12	-4.3 !	12.8	-7.1	-1.4	-2.5	7.5
MONSAMPOLO	AP	43	13	3.8	19.1 !	0.2	5.2	-1.1	7.6
PALO DEL COLLE	BA	191	14	-0.5	20.7 !	-4.1	7.0	-1.7	8.3
MATERA	MT	370	14	-2.9 !	16.8	-5.9	2.3	-2.1	7.4
CHILIVANI	SS	216	14	-3.1 !	18.9	-5.7	3.0	-2.8	7.8
POTENZA	PZ	823	15	5.4	17.8 !	2.9	8.4	-3.5	7.3
TRAPANI BIRGI	TP	7	15	8.4	21.0 !	0.1	4.5	3.7	12.6
SANTA LUCIA	OR	14	15	5.2	23.2 !!	0.0	5.9	0.0	9.8
VIGALZANO	TN	539	16	2.3	18.4 !	0.6	6.2	-2.5	5.1
SAN CASCIANO	FI	230	16	5.9	21.7 !	0.2	7.0	0.6	10.0
SAN PIERO A GRADO	PI	3	16	1.7	20.1 !	-1.6	4.7	-2.6	8.3
AREZZO	AR	248	16	0.4	20.2 !	-2.1	6.4	-3.8	8.7
RADICOFANI	SI	896	16	8.6 !	17.4 !	5.8	8.1	-3.1	7.9
SANTA FISTA	PG	311	16	-3.1	21.5 !	-3.4	7.5	-5.9	5.7
MARSCIANO	PG	229	16	2.6	21.8 !	-0.3	7.3	-3.2	8.0
CAPRAROLA	VT	650	16	8.9 !	20.8 !!	4.6	9.1	-1.3	8.4
GRAZZANISE	CE	9	16	6.4	21.4 !	1.2	5.7	-0.1	10.1
NAPOLI CAPODICHINO	NA	88	16	6.1	20.9 !	-0.1	5.5	0.7	10.9
PONTECAGNANO	SA	29	16	3.7	20.9 !	-1.1	5.2	-0.9	9.3
CHILIVANI	SS	216	16	4.5	22.4 !	1.8	6.3	-2.6	7.8
SANTA LUCIA	OR	14	16	6.0	23.6 !!	0.8	6.3	0.0	9.8
TORINO CASELLE	TO	301	17	4.4	20.5 !	1.9	7.2	-2.8	7.7
NOVARA CAMERI	NO	178	17	2.0	21.0 !	0.1	7.2	-3.4	7.1
CARPENETO	AL	230	17	7.2	20.9 !	2.8	7.8	-1.0	9.3
ORIO AL SERIO	BG	238	17	6.4	21.3 !	2.8	8.3	-1.7	8.2
BRESCIA GHEDI	BS	102	17	3.3	21.0 !	-0.1	7.3	-2.7	8.7
ZANZARINA	MN	40	17	0.8	21.7 !	-1.0	7.0	-3.8	6.8
MONTANASO LOMBARDO	LO	83	17	5.0	21.4 !	1.7	8.0	-2.2	8.3
VIGALZANO	TN	539	17	3.2	19.7 !	1.4	7.3	-2.4	5.2
VERONA VILLAFRANCA	VR	67	17	2.6	20.8 !	-0.9	7.3	-2.4	8.6
PIACENZA	PC	134	17	3.8	22.0 !	1.3	8.6	-3.6	8.0
BOLOGNA B. PANIGALE	BO	36	17	6.7	21.2 !	2.5	7.2	-1.5	9.4
SAN CASCIANO	FI	230	17	7.0	21.0 !	1.2	6.2	0.8	10.0
AREZZO	AR	248	17	1.2	21.2 !	-1.4	7.3	-3.7	8.8
RADICOFANI	SI	896	17	10.6 !!	18.0 !	7.7	8.6	-3.0	8.0
SANTA FISTA	PG	311	17	-2.3	22.1 !	-2.7	8.0	-5.8	5.7
MARSCIANO	PG	229	17	2.8	22.0 !	-0.2	7.4	-3.0	8.0
FRONTONE	PS	570	17	8.8	20.0 !	4.4	9.3	-1.7	10.2
CAPRAROLA	VT	650	17	9.3 !	19.6 !	5.0	7.8	-1.1	8.4
CASTEL DI SANGRO	AQ	810	17	-3.4	19.6 !	-1.5	8.1	-7.3	2.5
CAMPOCHIARO	CB	502	17	-3.1	24.1 !	-2.4	10.6	-6.5	3.9
PIANO CAPPELLE	BN	152	17	2.2	21.3 !	-1.4	6.4	-1.6	7.7
PALO DEL COLLE	BA	191	17	2.1	22.1 !	-1.8	8.0	-1.3	8.5
TURI	BA	230	17	3.3	21.0 !	-0.9	7.2	-0.7	8.8
POTENZA	PZ	823	17	6.0	20.2 !	3.3	10.4	-3.2	7.5
ALIANO	MT	250	17	0.6	22.7 !	-2.5	6.3	-2.3	7.8
MATERA	MT	370	17	0.8	21.4 !	-2.5	6.6	-1.5	7.5
SIBARI	CS	10	17	3.6	21.3 !	-2.0	5.1	0.6	9.9
OLBIA COSTA SMERALDA	SS	11	17	0.2 !	19.3	-5.8	2.3	0.6	11.1
CAPO BELLAVISTA	NU	138	17	10.2	20.2 !	1.0	4.7	5.1	12.5
CHILIVANI	SS	216	17	0.9	22.9 !	-1.9	6.7	-2.5	7.8
SANTA LUCIA	OR	14	17	6.7	21.7 !	1.5	4.3	0.1	9.9
TORINO CASELLE	TO	301	18	3.6	24.9 !!	0.9	11.4	-2.6	7.9
MONDOVI'	CN	559	18	12.0 !	23.2 !	7.1	11.0	-1.1	10.2
VERZUOLO	CN	420	18	11.6 !!	23.9 !!	6.9	10.7	-0.2	8.9
CARPENETO	AL	230	18	9.0	23.5 !!	4.5	10.2	-0.9	9.4
ORIO AL SERIO	BG	238	18	6.9	23.2 !!	3.1	10.0	-1.5	8.3
BRESCIA GHEDI	BS	102	18	4.7	22.9 !	1.2	9.0	-2.5	8.8
ZANZARINA	MN	40	18	0.8	22.6 !	-1.2	7.7	-3.6	6.9
MONTANASO LOMBARDO	LO	83	18	5.2	24.4 !!	1.7	10.8	-2.0	8.4
VIGALZANO	TN	539	18	5.3	23.7 !!	3.3	11.1	-2.2	5.3

Temperature anomale della II decade di marzo 2005 *

Stazione	Prov.	Quota (m)	Giorno	Evento giornaliero (°C)		Scarto dal clima (°C)		Intervallo climatico (°C)			
				T. min	T. max	T. min	T. max	T. min	T. max		
VERONA VILLAFRANCA	VR	67	18	4.2	22.2 !	0.5	8.5	-2.1	8.7	7.3	19.8
SUSEGANA	TV	67	18	3.0	19.5 !	0.2	6.8	-2.5	7.5	7.3	18.5
CIVIDALE	UD	130	18	5.1	19.8 !	1.3	6.3	-1.9	8.9	7.9	19.5
FIUME VENETO	PN	19	18	3.8	20.2 !	1.0	6.1	-2.7	7.6	9.8	19.1
PIACENZA	PC	134	18	3.4	23.8 !!	0.8	10.2	-3.4	8.1	6.0	20.3
BOLOGNA B. PANIGALE	BO	36	18	5.9	23.8 !	1.5	9.6	-1.3	9.6	6.6	20.6
RADICOFANI	SI	896	18	9.4 !	18.2 !	6.4	8.7	-2.8	8.1	2.9	16.3
GROSSETO	GR	5	18	1.8	20.0 !	-2.9	4.3	-1.1	10.4	10.5	19.6
SANTA FISTA	PG	311	18	-3.1	21.3 !	-3.6	7.1	-5.6	5.8	7.6	20.1
MARSCIANO	PG	229	18	3.2	22.0 !	0.1	7.2	-2.7	8.1	8.3	20.7
FRONTONE	PS	570	18	9.6	21.0 !	5.1	10.1	-1.6	10.3	2.2	18.8
MONSAMPOLO	AP	43	18	7.2	21.2 !	3.2	6.7	-0.5	7.9	8.7	19.7
CAPRAROLA	VT	650	18	8.7 !	20.2 !!	4.3	8.3	-1.0	8.4	5.7	17.4
CASTEL DI SANGRO	AQ	810	18	-3.9	20.3 !	-2.1	8.7	-7.2	2.6	4.7	17.9
CAMPOCHIARO	CB	502	18	-0.8	23.5 !	-0.2	9.9	-6.3	4.0	5.7	20.9
FOGGIA AMENDOLA	FG	57	18	3.8	23.4 !	-1.0	7.8	-0.6	9.5	9.2	21.6
PALO DEL COLLE	BA	191	18	2.4	22.4 !	-1.6	8.1	-1.2	8.6	7.3	20.7
TURI	BA	230	18	4.5	20.9 !	0.2	6.9	-0.6	8.8	7.5	20.0
S. MARIA DI LEUCA	LE	104	18	11.6	18.8 !	2.7	4.6	3.7	12.9	9.8	18.0
ALIANO	MT	250	18	0.7	24.8 !	-2.5	8.2	-2.2	7.8	10.1	22.5
MATERA	MT	370	18	2.7	22.5 !	-0.7	7.6	-1.3	7.5	8.7	20.6
SIBARI	CS	10	18	5.8	24.5 !!	0.2	8.2	0.7	9.9	11.4	20.8
MESSINA	ME	59	18	12.8	21.4 !	2.0	5.3	6.7	14.1	11.9	20.0
SANTO PIETRO	CT	313	18	7.4	20.8 !	1.6	5.3	1.5	9.7	10.8	20.0
LIBERTINIA	CT	183	18	2.8	23.2 !	-0.9	6.1	-0.2	7.1	11.5	22.7
CHILIVANI	SS	216	18	1.0	21.8 !	-1.8	5.5	-2.4	7.8	11.4	20.8
SANTA LUCIA	OR	14	18	4.3	22.1 !	-1.0	4.6	0.2	9.9	13.4	21.0
TORINO CASELLE	TO	301	19	5.4	24.9 !!	2.6	11.2	-2.5	8.0	6.2	20.6
MONDOVI'	CN	559	19	11.0 !	19.8	6.0	7.5	-0.9	10.2	3.8	20.0
VERZUOLO	CN	420	19	12.8 !!	24.5 !!	8.0	11.2	-0.1	9.0	6.7	19.9
CARPENETO	AL	230	19	9.2	19.9 !	4.6	6.5	-0.8	9.5	7.2	19.3
ORIO AL SERIO	BG	238	19	7.2	25.0 !!	3.3	11.7	-1.3	8.4	6.7	19.7
BRESCIA GHEDI	BS	102	19	3.7	24.4 !!	0.1	10.4	-2.3	8.9	7.5	20.2
ZANZARINA	MN	40	19	3.4	24.7 !!	1.3	9.6	-3.4	7.0	8.6	21.0
MONTANASO LOMBARDO	LO	83	19	8.8 !	25.6 !!	5.2	11.8	-1.8	8.6	6.9	20.3
VIGALZANO	TN	539	19	7.3 !!	25.1 !!	5.2	12.4	-2.0	5.4	8.0	17.8
VERONA VILLAFRANCA	VR	67	19	4.6	21.6 !	0.8	7.7	-1.9	8.8	7.6	19.9
VICENZA	VI	39	19	3.0	20.6 !	-0.7	6.6	-2.1	9.1	7.9	20.2
TREVISO SANT'ANGELO	TV	18	19	4.8	20.6 !	0.6	6.3	-1.0	9.1	8.3	20.6
SUSEGANA	TV	67	19	4.5	19.7 !	1.5	6.9	-2.3	7.6	7.4	18.6
PIACENZA	PC	134	19	3.4	27.6 !!	0.6	13.8	-3.2	8.2	6.2	20.4
BOLOGNA B. PANIGALE	BO	36	19	7.5	24.2 !!	3.0	9.8	-1.1	9.7	6.9	20.8
RIMINI	RN	12	19	4.8	20.2 !	0.6	6.9	-1.2	9.6	7.5	19.4
FRONTONE	PS	570	19	11.8 !	19.6 !	7.1	8.6	-1.4	10.4	2.5	18.9
FALCONARA	AN	12	19	5.5	21.2 !	1.4	7.1	-1.6	9.5	8.2	20.3
MONSAMPOLO	AP	43	19	7.9	23.2 !!	3.8	8.5	-0.3	8.0	8.9	19.8
CAPRAROLA	VT	650	19	8.7 !	18.5 !	4.2	6.5	-0.8	8.4	5.8	17.5
PESCARA	PE	10	19	3.8	23.0 !	-0.7	8.4	-1.0	10.0	8.2	21.0
CAMPOCHIARO	CB	502	19	4.2 !	21.1 !	4.7	7.4	-6.2	4.1	5.9	21.0
TERMOLI	CB	16	19	12.6 !	19.2	4.5	5.4	3.2	12.2	8.0	20.0
PIANO CAPPELLE	BN	152	19	8.5 !	17.8	4.8	2.7	-1.4	7.8	9.1	20.6
FOGGIA AMENDOLA	FG	57	19	5.6	23.2 !	0.7	7.4	-0.5	9.6	9.4	21.8
PALO DEL COLLE	BA	191	19	5.8	23.8 !!	1.7	9.4	-1.1	8.7	7.5	20.8
TURI	BA	230	19	7.0	22.5 !	2.6	8.4	-0.4	8.9	7.7	20.1
S. MARIA DI LEUCA	LE	104	19	12.4	19.0 !	3.4	4.7	3.9	12.9	9.9	18.1
LECCE	LE	48	19	1.0	21.0 !	-5.5	5.2	0.7	11.8	10.2	20.9
MATERA	MT	370	19	1.4	23.0 !	-2.1	8.0	-1.1	7.5	8.9	20.7
SIBARI	CS	10	19	7.1	22.6 !	1.4	6.2	0.8	10.0	11.6	20.9
SANTO PIETRO	CT	313	19	6.6	20.2 !	0.7	4.6	1.6	9.7	10.9	20.1
LIBERTINIA	CT	183	19	4.3	24.6 !	0.6	7.3	-0.1	7.2	11.6	22.9
CHILIVANI	SS	216	19	-0.4	21.9 !	-3.3	5.5	-2.3	7.8	11.6	20.9
VIGALZANO	TN	539	20	6.6 !	17.1	4.4	4.3	-1.9	5.5	8.1	17.9
CAPRAROLA	VT	650	20	6.8	18.3 !	2.3	6.2	-0.7	8.4	6.0	17.5
CASTEL DI SANGRO	AQ	810	20	-0.1	18.1 !	1.6	6.2	-6.9	2.7	5.1	17.9
S. MARIA DI LEUCA	LE	104	20	12.0	18.6 !	2.9	4.2	4.0	13.0	10.1	18.2
POTENZA	PZ	823	20	6.4	19.0 !	3.3	8.7	-2.6	7.9	2.3	18.2
MATERA	MT	370	20	2.5	20.9 !	-1.1	5.8	-0.9	7.6	9.0	20.8
SIBARI	CS	10	20	7.5	23.3 !!	1.7	6.7	1.0	10.1	11.8	21.0
LIBERTINIA	CT	183	20	1.6	23.7 !	-2.2	6.3	0.0	7.2	11.8	23.0
CHILIVANI	SS	216	20	-1.6	21.4 !	-4.6	4.9	-2.2	7.8	11.7	20.9

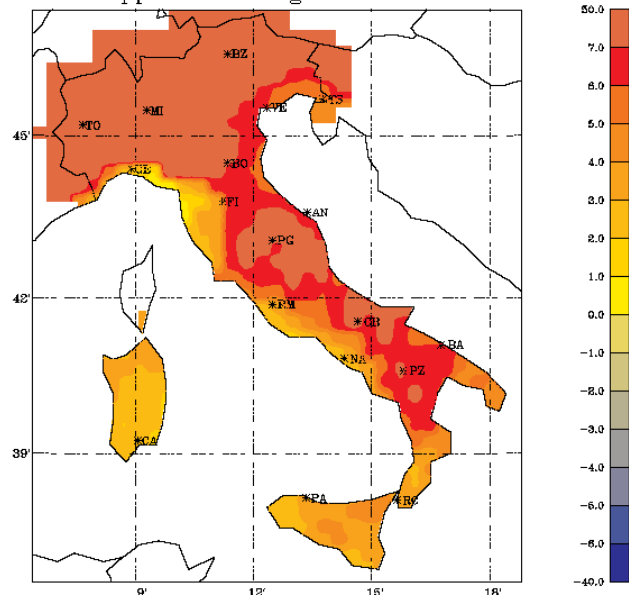
*Durante la prima metà della decade le temperature sia minime che massime si sono mantenute al di sotto della norma, mentre nella seconda metà sono salite, registrando spesso valori al di sopra dei livelli superiori degli intervalli di normalità. La temperatura più elevata è stata registrata il giorno 19, in Emilia R., dalla stazione SMAM di **Piacenza**, con **27,6 °C**, mentre la più bassa è stata registrata, il giorno 11, in Abruzzo, dalla stazione RAN di **Castel di Sangro**, in provincia dell'Aquila, con **-11,1 °C**.*

Mappe degli scarti dal clima

II decade di marzo 2005

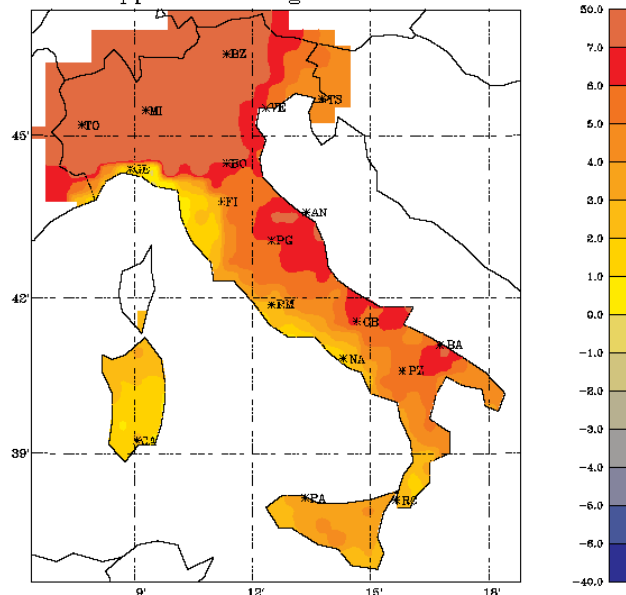
Scarti delle temperature massime per i giorni più anomali della decade

Mappe meteorologiche al suolo



Scarto della temperatura massima giornaliera
18/03/2005

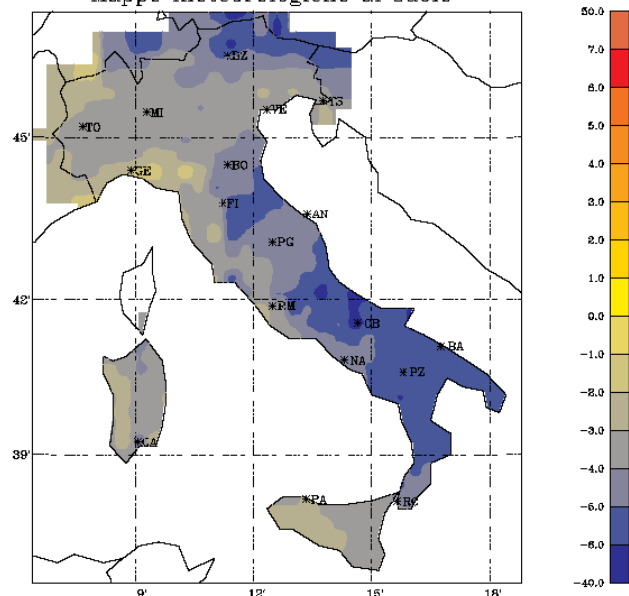
Mappe meteorologiche al suolo



Scarto della temperatura massima giornaliera
19/03/2005

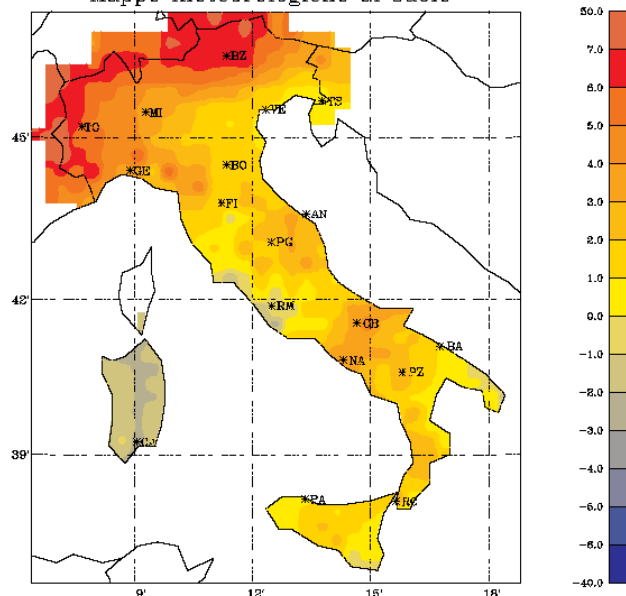
Scarti delle temperature minime per i giorni più anomali della decade

Mappe meteorologiche al suolo



Scarto della temperatura minima giornaliera
11/03/2005

Mappe meteorologiche al suolo



Scarto della temperatura minima giornaliera
19/03/2005

precipitazione totale della II decade di marzo 2005 *

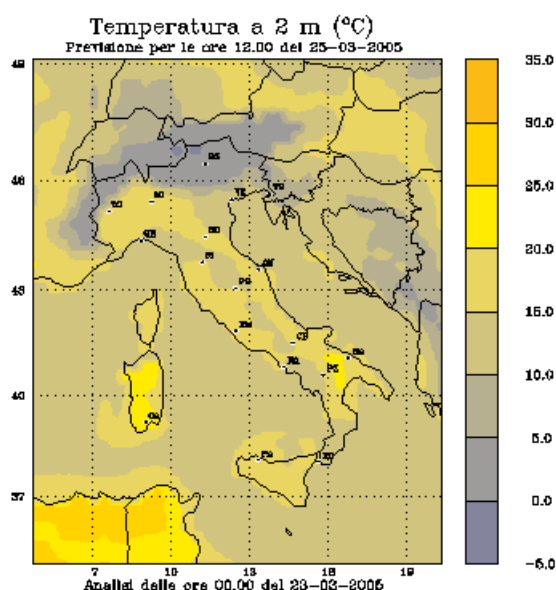
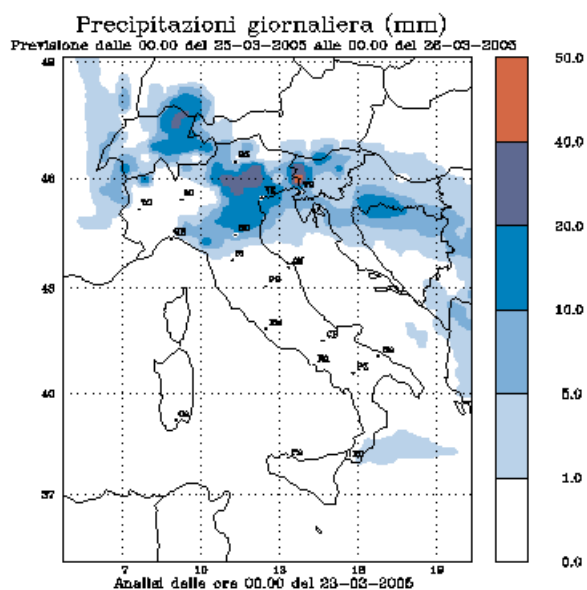
Stazione	Prov.	Quota (m)	Precipitazione (mm)			Numero giorni		Ultimo giorno di pioggia
			totale	climatica	max giornal.	piovosi	anomali	
TORINO CASELLE	TO	301	-	-	-	-	-	26-12-2004
NOVARA CAMERI	NO	178	0.0	8.2	0.0	0	0	28-02-2005
MONDOVI'	CN	559	0.0	10.1	0.0	0	0	03-03-2005
VERZUOLO	CN	420	0.0	9.0	0.0	0	0	28-02-2005
CARPENETO	AL	230	0.0	9.3	0.0	0	0	03-03-2005
ORIO AL SERIO	BG	238	-	-	-	-	-	31-10-2004
BRESCIA GHEDI	BS	102	0.0	6.1	0.0	0	0	28-12-2004
ZANZARINA	MN	40	0.0	7.2	0.0	0	0	04-03-2005
MONTANASO LOMBARDO	LO	83	0.2	9.4	0.2	0	0	04-03-2005
VIGALZANO	TN	539	0.0	7.1	0.0	0	0	03-03-2005
VERONA VILLAFRANCA	VR	67	0.0	6.1	0.0	0	0	28-12-2004
VICENZA	VI	39	0.0	10.6	0.0	0	0	27-12-2004
TREVISO SANT'ANGELO	TV	18	0.0	9.0	0.0	0	0	27-12-2004
SUSEGANA	TV	67	0.0	7.4	0.0	0	0	10-03-2005
VENEZIA TESSERA	VE	2	-	-	-	-	-	05-12-2004
CIVIDALE	UD	130	1.6	12.5	1.4	1	0	12-03-2005
TRIESTE	TS	8	0.0	8.0	0.0	0	0	04-03-2005
FIUME VENETO	PN	19	0.2	10.9	0.2	0	0	04-03-2005
CAPO MELE	SV	220	0.1	11.5	0.1	0	0	27-12-2004
GENOVA SESTRI	GE	2	-	-	-	-	-	26-12-2004
SARZANA LUNI	SP	9	0.0	8.3	0.0	0	0	03-03-2005
PIACENZA	PC	134	0.0	7.9	0.0	0	0	27-12-2004
BOLOGNA B. PANIGALE	BO	36	-	-	-	-	-	-
MARINA DI RAVENNA	RA	2	0.4	5.6	0.2	0	0	27-12-2004
RIMINI	RN	12	0.0	5.7	0.0	0	0	28-01-2005
SAN CASCIANO	FI	230	1.8	8.3	1.6	1	0	12-03-2005
SAN PIERO A GRADO	PI	3	1.6	7.4	0.8	0	0	05-03-2005
AREZZO	AR	248	0.0	6.1	0.0	0	0	27-12-2004
RADICOFANI	SI	896	0.0	7.2	0.0	0	0	06-03-2005
GROSSETO	GR	5	0.0	5.4	0.0	0	0	27-12-2004
SANTA FISTA	PG	311	0.8	6.8	0.4	0	0	04-03-2005
MARSCIANO	PG	229	1.2	5.9	0.8	0	0	06-03-2005
FRONTONE	PS	570	0.0	6.6	0.0	0	0	28-02-2005
FALCONARA	AN	12	-	-	-	-	-	26-01-2005
MONSAMPOLO	AP	43	0.4	5.6	0.2	0	0	06-03-2005
CAPRAROLA	VT	650	0.8	6.2	0.8	0	0	06-03-2005
ROMA CIAMPINO	RM	129	0.2	6.2	0.2	0	0	09-03-2005
ROMA COLLEGIO ROMANO	RM	57	1.8	7.2	1.8	1	0	12-03-2005
BORGO SAN MICHELE	LT	12	1.6	7.3	0.4	0	0	09-03-2005
FROSINONE	FR	180	0.0	7.9	0.0	0	0	09-03-2005
CASTEL DI SANGRO	AQ	810	0.0	4.9	0.0	0	0	07-03-2005
PESCARA	PE	10	-	-	-	-	-	09-12-2004
CAMPOCHIARO	CB	502	1.0	5.5	0.2	0	0	07-03-2005
TERMOLI	CB	16	0.0	5.2	0.0	0	0	07-03-2005
GRAZZANISE	CE	9	0.0	7.6	0.0	0	0	07-03-2005
PIANO CAPPELLE	BN	152	1.0	8.7	0.4	0	0	07-03-2005
NAPOLI CAPODICHINO	NA	88	-	-	-	-	-	26-12-2004
CAPO PALINURO	SA	184	0.0	6.7	0.0	0	0	09-03-2005
PONTECAGNANO	SA	29	2.2	9.3	1.4	1	0	12-03-2005
FOGGIA AMENDOLA	FG	57	0.0	4.0	0.0	0	0	07-03-2005
PALO DEL COLLE	BA	191	0.2	6.2	0.2	0	0	10-03-2005
TURI	BA	230	0.4	7.9	0.2	0	0	01-03-2005
MARINA DI GINOSA	TA	2	0.0	6.2	0.0	0	0	30-01-2005
BRINDISI	BR	15	-	-	-	-	-	-
S. MARIA DI LEUCA	LE	104	0.0	10.8	0.0	0	0	04-03-2005
LECCE	LE	48	0.0	5.9	0.0	0	0	10-03-2005
POTENZA	PZ	823	0.0	4.5	0.0	0	0	07-03-2005
ALIANO	MT	250	0.4	5.6	0.2	0	0	06-03-2005
MATERA	MT	370	0.4	5.3	0.2	0	0	05-03-2005
BONIFATI	CS	484	0.0	7.5	0.0	0	0	09-03-2005
SIBARI	CS	10	0.2	6.2	0.2	0	0	07-03-2005
LAMEZIA TERME	CZ	13	-	-	-	-	-	10-03-2005
REGGIO CALABRIA	RC	11	-	-	-	-	-	26-12-2004
TRAPANI BIRGI	TP	7	0.0	6.1	0.0	0	0	08-03-2005
PALERMO PUNTA RAISI	PA	21	-	-	-	-	-	21-12-2004
MESSINA	ME	59	3.8	8.0	3.8	1	0	11-03-2005
PIETRANERA	AG	158	6.4	5.5	6.4	1	0	12-03-2005
GELA	CL	11	0.0	4.3	0.0	0	0	02-03-2005
SANTO PIETRO	CT	313	1.6	4.9	1.6	1	0	12-03-2005
LIBERTINIA	CT	183	0.2	7.4	0.2	0	0	01-03-2005
COZZO SPADARO	SR	46	0.0	5.7	0.0	0	0	01-03-2005
ALGHERO	SS	23	0.6	7.0	0.2	0	0	01-02-2005
OLBIA COSTA SMERALDA	SS	11	0.0	6.3	0.0	0	0	08-03-2005
CAPO BELLAVISTA	NU	138	0.0	9.4	0.0	0	0	04-03-2005
CAGLIARI ELMAS	CA	4	0.0	5.6	0.0	0	0	07-03-2005
CHILIVANI	SS	216	1.4	6.8	0.2	0	0	08-03-2005
SANTA LUCIA	OR	14	1.0	6.2	0.2	0	0	07-03-2005

Precipitazioni giornaliere della II decade di marzo 2005 *

Stazione	Prov.	Quota (m)	Giorno	Precipitazione (mm)	Scarto dal clima (mm)	Soglia climatica (mm)
<i>NON SONO STATE REGISTRATE PRECIPITAZIONI ANOMALE</i>						

precipitazioni

temperature



La nostra Penisola si è ormai inserita in un flusso di correnti umide provenienti da occidente con conseguente instabilità diffusa a tratti piovosa.

Una serie di impulsi perturbati interesseranno più o meno tutte le regioni nel corso dei prossimi giorni, mantenendo condizioni di spiccata variabilità con precipitazioni più intense al settentrione e al centro e più deboli al sud. Le temperature saranno stazionarie a causa della copertura nuvolosa, con una lieve tendenza alla diminuzione al nord.

Elenco Stazioni

Stazione	Ente	Regione	Prov.	Quota	Latitudine	Longitudine	Inizio Serie storica
TORINO CASELLE	SMAM	Piemonte	TO	301	45°11'	07°39'	Gennaio 1951
NOVARA CAMERI	SMAM	Piemonte	NO	178	45°31'	08°40'	Gennaio 1957
MONDOVI'	SMAM	Piemonte	CN	559	44°23'	07° 49'	Gennaio 1951
VERZUOLO	RAN	Piemonte	CN	420	44°36'	07°29'	Dicembre 1994
CARPENETO	RAN	Piemonte	AL	230	44° 41'	08° 37'	Maggio 1993
ORIO AL SERIO	SMAM	Lombardia	BG	238	45°40'	09°42'	Gennaio 1951
BRESCIA GHEDI	SMAM	Lombardia	BS	102	45°25'	10°17'	Gennaio 1951
ZANZARINA	RAN	Lombardia	MN	40	45°13'	10°32'	Ottobre 1992
MONTANASO LOMBARDO	RAN	Lombardia	LO	83	45°20'	09°27'	Gennaio 1991
VIGALZANO	RAN	Trentino	TN	539	46°04'	11°14'	Gennaio 1999
VERONA VILLAFRANCA	SMAM	Veneto	VR	67	45°28'	10°56'	Gennaio 1951
VICENZA	SMAM	Veneto	VI	39	45°34'	11°31'	Gennaio 1951
SUSEGANA	RAN	Veneto	TV	67	45°51'	12°16'	Agosto 1991
TREVISO SANT'ANGELO	SMAM	Veneto	TV	18	45°39'	12°11'	Gennaio 1955
VENEZIA TESSERA	SMAM	Veneto	VE	2	45°30'	12°20'	Gennaio 1958
CIVIDALE	RAN	Friuli V. G.	UD	130	46°05'	13°25'	Gennaio 1997
TRIESTE	SMAM	Friuli V. G.	TS	8	45°39'	13°47'	Gennaio 1951
FIUME VENETO	RAN	Friuli V. G.	PN	19	45°55'	12°43'	Aprile 1996
CAPO MELE	SMAM	Liguria	SV	220	43°57'	08°10'	Gennaio 1963
GENOVA SESTRI	SMAM	Liguria	GE	2	44°25'	08°52'	Gennaio 1958
SARZANA LUNI	SMAM	Liguria	SP	9	44°05'	09°59'	Gennaio 1970
PIACENZA	SMAM	Emilia R.	PC	134	45°00'	09°42'	Gennaio 1951
BOLOGNA B. PANIGALE	SMAM	Emilia R.	BO	36	44°30'	11°19'	Gennaio 1951
MARINA DI RAVENNA	SMAM	Emilia R.	RA	2	44°28'	12°17'	Gennaio 1951
RIMINI	SMAM	Emilia R.	RN	12	44°02'	12°37'	Gennaio 1951
SAN CASCIANO	RAN	Toscana	FI	230	43°40'	11°09'	Febbraio 1993
SAN PIERO A GRADO	RAN	Toscana	PI	3	43°40'	10°21'	Febbraio 1993
AREZZO	SMAM	Toscana	AR	248	43°28'	11°51'	Gennaio 1957
RADICOFANI	SMAM	Toscana	SI	896	42°54'	11°46'	Gennaio 1951
GROSSETO	SMAM	Toscana	GR	5	42°45'	11°07'	Gennaio 1951
SANTA FISTA	RAN	Umbria	PG	311	43°31'	12°08'	Ottobre 1992
MARSCIANO	RAN	Umbria	PG	229	43°00'	12°18'	Ottobre 1992
FRONTONE	SMAM	Marche	PS	570	43°31'	12°44'	Gennaio 1954
FALCONARA	SMAM	Marche	AN	12	43°37'	13°22'	Gennaio 1954
MONSAMPOLO	RAN	Marche	AP	43	42°53'	13°48'	Agosto 1992
CAPRAROLA	RAN	Lazio	VT	650	42°20'	12°11'	Ottobre 1992
ROMA CIAMPINO	SMAM	Lazio	RM	129	41°48'	12°35'	Gennaio 1951
ROMA COLLEGIO ROMANO	RAN	Lazio	RM	57	41°54'	12°29'	Maggio 1998
BORGO SAN MICHELE	RAN	Lazio	LT	12	41°27'	12°54'	Dicembre 1994
FROSINONE	SMAM	Lazio	FR	180	41°38'	13°18'	Gennaio 1951
CASTEL DI SANGRO	RAN	Abruzzo	AQ	810	41°45'	14°06'	Maggio 1998
PESCARA	SMAM	Abruzzo	PE	10	42°26'	14°12'	Gennaio 1951
CAMPOCHIARO	RAN	Molise	CB	502	41°28'	14°32'	Ottobre 1992
TERMOLI	SMAM	Molise	CB	16	42°00'	15°00'	Gennaio 1951
GRAZZANISE	SMAM	Campania	CE	9	41°03'	14°04'	Gennaio 1962
PIANO CAPPELLE	RAN	Campania	BN	152	41°07'	14°50'	Luglio 1993
NAPOLI CAPODICHINO	SMAM	Campania	NA	88	40°51'	14°18'	Gennaio 1951
CAPO PALINURO	SMAM	Campania	SA	184	40°01'	15°16'	Gennaio 1951
PONTECAGNANO	RAN	Campania	SA	29	40°37'	14°52'	Dicembre 1994
FOGGIA AMENDOLA	SMAM	Puglia	FG	57	41°26'	15°33'	Gennaio 1958
PALO DEL COLLE	RAN	Puglia	BA	191	41°03'	16°38'	Gennaio 1991
TURI	RAN	Puglia	BA	230	40°55'	17°01'	Gennaio 1991
MARINA DI GINOSA	SMAM	Puglia	TA	2	40°26'	16°53'	Gennaio 1951
BRINDISI	SMAM	Puglia	BR	15	40°39'	17°57'	Gennaio 1951
SANTA MARIA DI LEUCA	SMAM	Puglia	LE	104	39°49'	18°21'	Gennaio 1951
LECCE	SMAM	Basilicata	LE	48	40°21'	18°10'	Gennaio 1951
POTENZA	SMAM	Basilicata	PZ	823	40°38'	15°48'	Gennaio 1951
ALIANO	RAN	Basilicata	MT	250	40°17'	16°19'	Aprile 1998
MATERA	RAN	Basilicata	MT	370	40°39'	16°37'	Gennaio 1999
BONIFATI	SMAM	Calabria	CS	484	39°35'	15°53'	Gennaio 1960
SIBARI	RAN	Calabria	CS	10	39°44'	16°27'	Luglio 1993
LAMEZIA TERME	SMAM	Calabria	CZ	216	38°58'	16°19'	Gennaio 1976
REGGIO CALABRIA	SMAM	Calabria	RC	11	38°04'	15°39'	Gennaio 1951
TRAPANI BIRGI	SMAM	Sicilia	TP	7	37°55'	12°30'	Gennaio 1959
PALERMO PUNTA RAISI	SMAM	Sicilia	PA	21	38°11'	13°06'	Gennaio 1960
MESSINA	SMAM	Sicilia	ME	59	38°12'	15°33'	Gennaio 1951
PIETRANERA	RAN	Sicilia	AG	158	37°30'	13°31'	Agosto 1991
GELA	SMAM	Sicilia	CL	11	37°05'	14°13'	Gennaio 1959
SANTO PIETRO	RAN	Sicilia	CT	313	37°07'	14°32'	Ottobre 1991
LIBERTINIA	RAN	Sicilia	CT	183	37°33'	14°35'	Maggio 1992
COZZO SPADARO	SMAM	Sicilia	SR	46	36°41'	15°08'	Gennaio 1951
ALGHERO	SMAM	Sardegna	SS	23	40°38'	08°17'	Gennaio 1951
OLBIA COSTA SMERALDA	SMAM	Sardegna	SS	11	40°54'	09°31'	Gennaio 1958
CAPO BELLAVISTA	SMAM	Sardegna	NU	138	39°56'	09°43'	Gennaio 1951
CAGLIARI ELMAS	SMAM	Sardegna	CA	4	39°15'	09°03'	Gennaio 1951
SANTA LUCIA	RAN	Sardegna	OR	14	39°59'	08°37'	Ottobre 1991
CHILIVANI	RAN	Sardegna	SS	216	40°37'	08°56'	Ottobre 1992

2^a Decade.

1905

Marzo.

MINISTERO DI AGRICOLTURA, INDUSTRIA E COMMERCIO

DIREZIONE GENERALE DELL'AGRICOLTURA

UFFICIO CENTRALE DI METEOROLOGIA E DI GEODINAMICA

al Collegio Romano, Via del Caravita, N. 7 - ROMA

Rivista Meteorico-Agraria

ANNO XXVI — N. 8.

Seconda Decade di Marzo 1905.

NOTIZIE AGRARIE.

Liguria. — Il frumento, che si viene sarchiando, è bello e rigoglioso. Ciliegi, susini, peri, pioppi, ontani e nocciuoli ingrossano le gemme. Qualcuna incomincia a schiudersene nella vite. I prati sono molto arretrati in causa del freddo avutosi in passato. La stagione non ha troppo favorito i lavori in corso.

Piemonte. — Sempre buone le condizioni del frumento. I lavori di campagna proseguono alacremente, ma incontrano qualche difficoltà nella grande umidità dei terreni. Promettono bene i prati. Comincia a fiorire il mandorlo.

Lombardia. — Il tempo umido e mite ha favorito le erbe prative e i grani d'inverno. La vegetazione arborea è in ritardo. Si pota la vite. Il terreno si mantiene molto umido e ciò è d'ostacolo alla semina delle misture primaverili.

Veneto. — Per quasi tutta la durata della decade, i lavori di stagione sono stati ostacolati dalle intemperie. Il frumento inizia ottimamente la sua vita primaverile. Nel salice e nel sambuco incomincia un leggero risveglio vegetativo; qualche mandorlo entra in fioritura.

Emilia. — Si è potuto, in campagna, lavorare un po' più che nella decade passata. Si attende alla semina della canapa in condizioni propizie di terreno; è pure incominciata la semina delle erbe foraggiere e dei grani marzuoli. Sempre buono lo stato del frumento.

Marche ed Umbria. — Il tempo discreto che si è avuto nella decade fa sperare un buon risveglio vegetativo, e gioverà probabilmente ai frumenti anche in quei luoghi ove i forti freddi invernali ne hanno ritardato lo sviluppo. Anche i foraggi ne hanno approfittato. La vite incomincia a risentirsi.

Toscana e Lazio. — L'aumento di temperatura verificatosi in questa decade ha giovato alla campagna e specialmente al frumento ed ai foraggi. Gli alberi da frutta cominciano già a mostrare i fiori. La semina delle barbabietole da zucchero ha luogo in buone condizioni.

Regione meridionale adriatica. — Il miglioramento del tempo è stato estremamente favorevole alla campagna, che si trovava in ritardo. Cereali, leguminose e mandorli sono in buone condizioni.

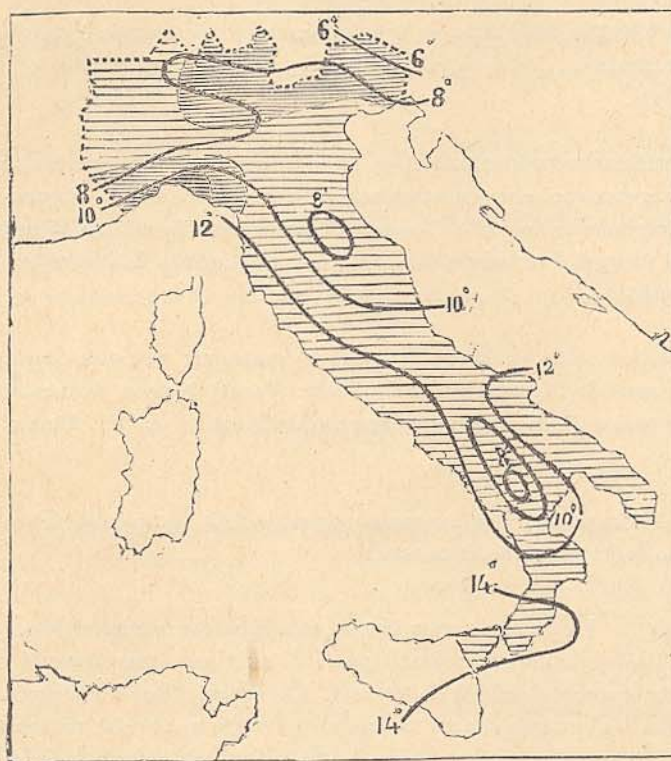
Regione meridionale mediterranea. — La temperatura si è in questi ultimi giorni rialzata, e tutta la vegetazione, che era stata messa a prova dal freddo di questo inverno, ne ha ricevuto un incremento notevole. I seminati, per quanto in ritardo, si presentano generalmente bene. I foraggi si mantengono scarsi, con pregiudizio dell'industria lattifera, ma si vanno rimettendo.

Sicilia. — Il bel tempo ha favorito i lavori di campagna; ora si desidera generalmente qualche pioggia, essendo i terreni piuttosto secchi. Vegeta bene il frumento; germoglia il gelso; fioriscono peri e peschi. Sempre alquanto deficienti i pascoli. Buone le condizioni degli agrumi.

Sardegna. — Continua il miglioramento generale della campagna. Gli olivi mostrano di avere alquanto sofferto pei freddi passati.

RIEPILOGO. — La decade è stata in generale abbastanza mite e meno piovosa della precedente, con vantaggio dei più urgenti lavori di stagione, specialmente dove essi non sono ostacolati da soverchia umidità dei terreni. La vegetazione è sempre, in complesso, alquanto arretrata, ma tuttavia si nota in essa un risveglio pressochè generale. Continuano sempre buone le condizioni del frumento; varie invece da luogo a luogo sono quelle dei pascoli. Si seminano canapa, erbe foraggere, marzuoli, barbabietole da zucchero. Gli agrumi procedono bene; qualche notizia un po' meno ottimista si ha dell'olivo.

PIOGGIA E TEMPERATURA NELLA DECADE.



MILLIMETRI

0-25

25-50

sopra 50



L'Assistente per il Servizio Meteorico-Agrario
V. MONTI.

il Direttore
L. PALAZZO.

Annotazioni sulle mappe e tabelle degli eventi anomali

Le tabelle e le mappe riportate nel bollettino sono state elaborate con i dati rilevati da 46 stazioni della rete del Servizio Meteorologico dell'Aeronautica Militare (SMAM) e da 30 stazioni della Rete Agrometeorologica Nazionale (RAN) del Ministero delle Politiche Agricole e Forestali. I dati sono memorizzati nella Banca Dati Agrometeorologica del Servizio Informativo Agricolo Nazionale (SIAN). I dati della rete SMAM sono successivi al 1951 mentre quelli della RAN sono successivi al 1991. In copertina è riportata la mappa delle 76 stazioni. Inoltre:

- le stazioni selezionate garantiscono la sistematicità delle informazioni meteorologiche sull'intero territorio Italiano;
- non sono state considerate le stazioni al di sopra di 1000 metri di quota;
- le mappe di temperatura e precipitazione vengono tracciate con i dati elaborati ai nodi di una griglia con celle di 30 Km di lato. I dati di temperatura e precipitazione ai nodi della griglia sono calcolati mediante Analisi Oggettiva (Kriging) utilizzando i dati rilevati da tutte le stazioni delle reti SMAM e RAN acquisiti giornalmente dal SIAN.

Evento estremo: temperatura minima e massima estrema nella decade;

Media climatica: media climatica della temperatura minima e massima nella decade;

Numero giorni anomali: numero di giorni con temperatura minima e massima esterna al rispettivo intervallo climatico;

Evento giornaliero di temperatura: temperatura minima e massima giornaliera rilevata dalla stazione. Le temperature esterne all'intervallo climatico sono evidenziate in **blu (temperature inferiori all'intervallo climatico)** e in **rosso (temperature superiori all'intervallo climatico)**.

Il simbolo **!** identifica le temperature comprese tra i percentili 1 e 5 e 95 e 99.

Il simbolo **!!** identifica le temperature inferiori al percentile 1 e superiore al percentile 99.

Il calcolo dei percentili è stato ottenuto utilizzando le serie storiche di temperatura minima e massima del periodo 1951-2002;

Scarto dal clima: scarto della temperatura minima e massima rispetto alla rispettiva media climatica del giorno;

Intervallo climatico: intervallo di temperatura compreso tra il percentile 5 ed il percentile 95. Nell'intervallo climatico ricadono statisticamente il 90 % degli eventi termici osservati;

Precipitazione totale: precipitazione totale nella decade, il calcolo viene eseguito se sono presenti più del 50 % delle osservazioni giornaliere;

Precipitazione climatica: precipitazione media climatica nella decade;

Precipitazione massima giornaliera: precipitazione massima rilevata in un giorno della decade;

Numero giorni piovosi: numero di giorni della decade con precipitazione giornaliera superiore a 1 mm;

Numero giorni anomali: numero di giorni della decade con precipitazione giornaliera superiore alla soglia climatica;

Precipitazione: precipitazione giornaliera rilevata dalla stazione. Sono elencati i soli eventi di precipitazioni superiori alla soglia climatica (precipitazione inferiore al percentile 90). Il calcolo dei percentili è stato ottenuto utilizzando le serie storiche di precipitazione giornaliera del periodo 1951-2002;

Scarto dal clima: scarto della precipitazione rispetto alla media climatica del giorno;

Soglia climatica: precipitazione limite corrispondente al percentile 90. Nell'intervallo climatico ricadono statisticamente il 90 % degli eventi di precipitazione osservati.

Riferimenti

Antonio Brunetti	UCEA (Ufficio Centrale di Ecologia Agraria)	- Via del Caravita 7/A 00195 Roma - tel. 003906695311	www.ucea.it
Carla Todisco	SIAN (Sistema Informativo Agricolo Nazionale)	- Via Luigi Rizzo 28 00136 Roma - tel. 003906399311	www.sian.it
DATI:	R.A.N. (Rete Agrometeorologica Nazionale)	a partire dal 1990	
	S.M.A.M. (Servizio Meteorologico Aeronautica Militare)	a partire dal 1951	