



## BOLLETTINO DECADELE DELLE ANOMALIE

**I DECADE DI APRILE 2005 - N°10**

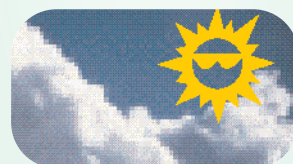


### Indice

Temperature estreme nella decade	pag. 2
Temperature anomale	pag. 3 - 4
Mappe degli scarti dal clima	pag. 5
Precipitazioni nella decade	pag. 6
Precipitazioni anomale	pag. 7
Mappe delle precipitazioni	pag. 8
Tendenza meteorologica	pag. 9
Elenco stazioni	pag. 10
100 anni fa	pag. 11
Note su mappe e tabelle	pag. 14

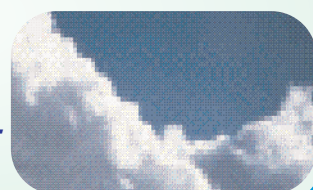
### Situazione:

*L'inizio della decade è stato caratterizzato da condizioni di tempo perturbato sul Piemonte e sulle regioni meridionali, a causa di aria umida spinta da correnti di bora. Sul resto della Penisola condizioni migliori per la presenza di una zona di alta pressione che ha fatto affluire correnti di aria fredda e secca. L'alta pressione ha continuato a proteggere l'Italia escludendo le isole maggiori che sono state interessate da abbondanti piogge e isolati temporali. Alla fine della decade un nuovo fronte freddo ha attraversato il nord e insieme ad un'altra piccola depressione che ha agito al centro e al sud, tutta la Penisola è stata interessata da piogge persistenti e basse temperature.*



### Tendenza:

*Residue condizioni di instabilità insisteranno sulle regioni meridionali causando intensi annuvolamenti e rovesci particolarmente intensi sulle zone peninsulari. Per il fine settimana è prevista la formazione di un altro sistema depressionario con conseguente nuovo peggioramento.*



## Analisi delle temperature della I decade di aprile 2005 \*

Stazione	Prov.	Quota (m)	T. min(°C)	T. max (°C)	Media climatica (°C)		Numero di giorni anomali	
			più bassa	più alta	T. min	T. max	T. min	T. max
TORINO CASELLE	TO	301	3.1	17.1	4.7	15.7	0	1
NOVARA CAMERI	NO	178	1.0	18.0	4.4	16.1	0	0
MONDOVI'	CN	559	1.8	16.2	6.3	13.7	0	0
VERZUOLO	CN	420	3.1	17.0	6.0	14.8	0	1
CARPENETO	AL	230	3.7	18.2	5.9	15.0	1	0
ORIO AL SERIO	BG	238	4.1	19.0	5.8	15.5	0	0
BRESCIA GHEDI	BS	102	1.7	19.1	5.9	16.1	0	0
ZANZARINA	MN	40	-0.1	19.2	4.5	17.1	0	0
MONTANASO LOMBARDO	LO	83	2.8	19.0	5.8	15.8	0	0
VIGALZANO	TN	539	1.4	18.4	3.8	13.7	0	0
VERONA VILLAFRANCA	VR	67	1.8	19.4	5.9	16.1	0	0
VICENZA	VI	39	0.6	20.0	6.0	16.3	1	0
TREVISO SANT'ANGELO	TV	18	1.2	18.2	6.4	16.4	1	1
SUSEGANA	TV	67	2.2	17.7	5.1	14.7	0	0
VENEZIA TESSERA	VE	2	2.5	17.4	6.8	15.2	0	0
CIVIDALE	UD	130	2.4	17.5	5.8	15.4	0	0
TRIESTE	TS	8	5.4	16.8	9.1	15.4	0	0
FIUME VENETO	PN	19	1.6	18.9	5.2	16.1	0	0
CAPO MELE	SV	220	7.2	20.5	9.4	15.5	1	1
GENOVA SESTRI	GE	2	8.3	19.7	10.0	16.1	0	0
SARZANA LUNI	SP	9	6.2	19.0	7.5	16.3	0	0
PIACENZA	PC	134	0.4	19.0	4.9	16.0	0	0
BOLOGNA B. PANIGALE	BO	36	1.5	19.1	6.8	16.9	0	1
MARINA DI RAVENNA	RA	2	4.4	19.6	7.8	15.5	1	0
RIMINI	RN	12	0.7	17.2	6.4	15.6	1	0
SAN CASCIANO	FI	230	4.9	20.6	7.0	16.4	0	0
SAN PIERO A GRADO	PI	3	1.3	19.9	5.0	16.9	0	1
AREZZO	AR	248	0.4	19.8	4.2	16.0	0	0
RADICOFANI	SI	896	4.4	16.8	4.4	11.2	0	0
GROSSETO	GR	5	2.6	20.6	6.2	17.3	0	1
SANTA FISTA	PG	311	-2.4	20.6	2.5	15.6	2	0
MARSCIANO	PG	229	0.9	21.0	4.8	16.3	0	0
FRONTONE	PS	570	2.7	19.0	6.4	13.1	0	0
FALCONARA	AN	12	0.1	20.3	5.8	16.2	1	0
MONSAMPOLO	AP	43	0.5	19.9	5.6	16.6	3	0
CAPRAROLA	VT	650	3.9	19.3	5.4	13.4	0	1
ROMA CIAMPINO	RM	129	4.8	18.6	7.1	17.4	0	1
ROMA COLLEGIO ROMANO	RM	57	6.5	20.0	9.1	17.5	0	0
BORGIO SAN MICHELE	LT	12	4.0	19.5	6.1	17.7	0	0
FROSINONE	FR	180	3.0	18.6	5.4	17.1	0	0
CASTEL DI SANGRO	AQ	810	-7.5	16.9	-0.1	13.1	4	0
PESCARA	PE	10	-0.3	21.7	6.2	16.8	2	0
CAMPOCHIARO	CB	502	-4.7	21.3	1.1	15.6	4	0
TERMOLI	CB	16	8.4	22.2	9.7	15.9	2	1
GRAZZANISE	CE	9	4.0	18.8	6.5	17.5	1	0
PIANO CAPPELLE	BN	152	0.4	19.8	4.7	16.7	1	0
NAPOLI CAPODICHINO	NA	88	4.6	20.1	8.0	17.4	0	0
CAPO PALINURO	SA	184	7.6	22.8	10.2	16.6	1	1
PONTECAGNANO	SA	29	1.3	25.0	6.0	17.3	2	1
FOGGIA AMENDOLA	FG	57	-0.4	21.4	6.3	17.8	2	0
PALO DEL COLLE	BA	191	-1.2	23.5	5.7	16.5	5	1
TURI	BA	230	1.9	20.8	5.9	16.0	2	0
MARINA DI GINOSA	TA	2	3.0	18.8	8.3	17.1	3	0
BRINDISI	BR	15	5.0	20.4	9.5	17.4	3	0
S. MARIA DI LEUCA	LE	104	9.0	17.0	10.5	15.9	1	0
LECCE	LE	48	-0.4	20.6	8.0	17.9	4	0
POTENZA	PZ	823	2.0	18.8	4.6	12.4	1	0
ALIANO	MT	250	3.3	23.0	4.6	18.3	2	0
MATERA	MT	370	-1.3	19.6	4.8	16.7	4	0
BONIFATI	CS	484	6.2	16.0	8.4	15.1	0	0
SIBARI	CS	10	1.1	20.8	7.0	18.2	3	0
LAMEZIA TERME	CZ	13	3.0	22.7	8.3	17.4	1	2
REGGIO CALABRIA	RC	11	8.6	22.4	10.5	18.8	1	2
TRAPANI BIRGI	TP	7	7.0	21.2	9.7	18.3	0	3
PALERMO PUNTA RAISI	PA	21	8.4	22.6	12.1	18.0	1	1
MESSINA	ME	59	9.4	21.8	12.0	17.7	1	3
PIETRANERA	AG	158	1.5	21.3	4.3	18.4	2	3
GELA	CL	11	9.0	20.4	10.4	17.3	0	0
SANTO PIETRO	CT	313	6.0	21.9	6.7	17.3	0	2
LIBERTINIA	CT	183	4.1	22.5	4.9	18.9	1	3
COZZO SPADARO	SR	46	10.2	18.8	11.2	18.1	0	1
ALGHERO	SS	23	-	-	-	-	-	-
OLBIA COSTA SMERALDA	SS	11	3.6	19.9	7.2	18.0	0	1
CAPO BELLAVISTA	NU	138	9.0	21.0	10.3	17.0	0	2
CAGLIARI ELMAS	CA	4	6.6	20.0	8.5	17.9	0	0
CHILIVANI	SS	216	0.7	20.9	4.2	17.4	2	1
SANTA LUCIA	OR	14	5.1	22.9	6.6	18.6	3	2

# Temperature anomale della I decade di aprile 2005 \*

Stazione	Prov.	Quota (m)	Giorno	Evento giornaliero (°C)		Scarto dal clima (°C)		Intervallo climatico (°C)	
				T. min	T. max	T. min	T. max	T. min	T. max
CAPO MELE	SV	220	1	12.9 !	20.5 !	3.7	5.3	5.5	12.3
MARINA DI RAVENNA	RA	2	1	11.8 !	15.0	4.4	-0.1	2.2	11.6
MESSINA	ME	59	1	13.0	21.2 !	1.2	3.8	8.1	14.9
LIBERTINIA	CT	183	1	10.9 !!	17.8	6.2	-0.9	1.2	8.3
PALO DEL COLLE	BA	191	2	0.6 !	15.0	-4.9	-1.3	1.1	9.7
SIBARI	CS	10	2	2.6 !	17.3	-4.2	-0.6	2.7	10.5
SANTA LUCIA	OR	14	2	10.0	22.9 !	3.6	4.4	2.2	10.4
MONSAMPOLO	AP	43	3	0.5 !	16.1	-4.9	-0.3	1.2	9.0
CASTEL DI SANGRO	AQ	810	3	-7.5 !!	12.3	-7.2	-0.6	-5.4	4.1
PESCARA	PE	10	3	-0.2 !	14.5	-6.2	-2.1	0.7	11.3
CAMPOCHIARO	CB	502	3	-4.7 !	15.5	-5.7	0.1	-4.3	5.9
PONTECAGNANO	SA	29	3	1.3 !	18.5	-4.6	1.4	1.4	9.9
FOGGIA AMENDOLA	FG	57	3	-0.4 !	14.4	-6.6	-3.2	0.8	10.7
PALO DEL COLLE	BA	191	3	0.0 !	16.9	-5.6	0.5	1.2	9.7
MARINA DI GINOSA	TA	2	3	3.0 !	15.8	-5.2	-1.1	3.4	13.2
LECCE	LE	48	3	-0.4 !	17.4	-8.3	-0.3	2.7	12.8
MATERA	MT	370	3	-1.3 !	13.3	-5.9	-3.2	0.5	8.5
SIBARI	CS	10	3	1.1 !	17.0	-5.8	-1.0	2.8	10.5
TRAPANI BIRGI	TP	7	3	8.8	12.6 !	-0.8	-5.6	4.8	13.7
PIETRANERA	AG	158	3	8.3 !	12.1 !	4.2	-6.2	0.3	8.1
LIBERTINIA	CT	183	3	6.9	12.9 !	2.1	-5.9	1.2	8.5
CHILIVANI	SS	216	3	9.1 !	14.5	5.1	-2.8	-0.5	8.4
SANTA LUCIA	OR	14	3	10.9 !	15.7	4.5	-2.8	2.3	10.4
VICENZA	VI	39	4	0.6 !	19.4	-5.3	3.2	0.7	10.4
RIMINI	RN	12	4	0.7 !	14.0	-5.6	-1.5	1.3	11.0
CASTEL DI SANGRO	AQ	810	4	-6.3 !!	14.7	-6.1	1.7	-5.3	4.2
PESCARA	PE	10	4	-0.3 !	14.7	-6.4	-2.0	0.8	11.3
CAMPOCHIARO	CB	502	4	-4.3 !	17.1	-5.3	1.6	-4.2	6.0
FOGGIA AMENDOLA	FG	57	4	0.2 !	15.8	-6.0	-1.9	0.9	10.8
PALO DEL COLLE	BA	191	4	-1.2 !	17.7	-6.8	1.3	1.3	9.7
BRINDISI	BR	15	4	5.0 !	15.8	-4.4	-1.5	5.0	13.3
LECCE	LE	48	4	2.0 !	17.0	-6.0	-0.8	2.8	12.9
MATERA	MT	370	4	-1.1 !	14.9	-5.8	-1.6	0.5	8.5
SIBARI	CS	10	4	1.1 !	17.7	-5.8	-0.4	2.9	10.5
PIETRANERA	AG	158	4	9.9 !!	14.1	5.7	-4.3	0.4	8.1
CAPO BELLAVISTA	NU	138	4	9.4	12.0 !	-0.9	-4.9	6.9	13.3
CHILIVANI	SS	216	4	9.0 !	13.3	4.9	-4.1	-0.4	8.4
SANTA LUCIA	OR	14	4	10.6 !	13.5 !	4.1	-5.1	2.5	10.4
TREVISI SANT'ANGELO	TV	18	5	1.2 !	16.0	-5.2	-0.3	1.4	10.8
LECCE	LE	48	5	2.8 !	17.0	-5.2	-0.9	2.8	12.9
LAMEZIA TERME	CZ	13	5	9.2	13.3 !	0.9	-4.1	3.0	12.9
REGGIO CALABRIA	RC	11	5	9.8	13.4 !	-0.7	-5.3	6.8	14.1
TRAPANI BIRGI	TP	7	5	11.6	13.4 !	1.9	-4.9	4.9	13.8
PALERMO PUNTA RAISI	PA	21	5	11.9	13.7 !	-0.2	-4.3	8.6	15.4
MESSINA	ME	59	5	10.4	12.4 !	-1.5	-5.2	8.4	15.0
PIETRANERA	AG	158	5	7.4	11.7 !	3.2	-6.7	0.4	8.2
SANTO PIETRO	CT	313	5	6.9	11.1 !	0.2	-6.2	2.8	10.5
LIBERTINIA	CT	183	5	7.3	10.9 !!	2.4	-8.0	1.3	8.7
FALCONARA	AN	12	6	0.1 !	14.5	-5.8	-1.8	0.3	10.8
CAPRAROLA	VT	650	6	5.9	19.3 !	0.5	5.9	1.0	9.0
REGGIO CALABRIA	RC	11	6	9.9	14.4 !	-0.6	-4.4	6.8	14.1
PIETRANERA	AG	158	6	4.0	11.9 !	-0.3	-6.6	0.5	8.3
SANTO PIETRO	CT	313	6	7.3	11.0 !	0.6	-6.4	2.9	10.5
LIBERTINIA	CT	183	6	7.5	13.2 !	2.5	-5.7	1.3	8.7
COZZO SPADARO	SR	46	6	11.2	13.4 !	0.0	-4.7	7.5	14.3
CARPENETO	AL	230	7	10.7 !	14.9	4.7	-0.2	1.6	9.9
TERMOLI	CB	16	8	13.6 !	22.2 !	3.7	6.1	5.6	13.5
PALO DEL COLLE	BA	191	8	4.2	23.5 !	-1.6	6.8	1.6	9.8
LAMEZIA TERME	CZ	13	8	3.0 !	21.4	-5.4	3.9	3.2	13.0
SANTA LUCIA	OR	14	8	10.8 !	21.9	4.0	3.2	2.8	10.6
TORINO CASELLE	TO	301	9	3.6	8.0 !	-1.3	-8.0	-0.7	9.9
VERZUOLO	CN	420	9	3.1	7.4 !	-3.1	-7.6	1.6	10.1
SANTA FISTA	PG	311	9	8.1 !	13.2	5.3	-2.7	-2.3	7.5
MONSAMPOLO	AP	43	9	10.8 !	19.9	4.9	3.1	1.6	9.5
CASTEL DI SANGRO	AQ	810	9	8.2 !!	13.9	8.0	0.7	-4.7	4.5
CAMPOCHIARO	CB	502	9	10.3 !!	19.2	9.0	3.4	-3.9	6.2
TERMOLI	CB	16	9	13.8 !	21.2	3.9	5.1	5.7	13.5
GRAZZANISE	CE	9	9	11.8 !	17.4	5.1	-0.3	2.1	11.4
PIANO CAPPELLE	BN	152	9	10.0 !	19.7	5.1	2.8	0.7	8.9
CAPO PALINURO	SA	184	9	14.2 !	18.0	3.9	1.1	6.5	14.1
PONTECAGNANO	SA	29	9	10.5 !	21.0	4.3	3.4	1.9	10.2
PALO DEL COLLE	BA	191	9	12.5 !!	18.1	6.6	1.4	1.7	9.9
TURI	BA	230	9	13.2 !!	17.9	7.2	1.7	1.9	9.9
MARINA DI GINOSA	TA	2	9	14.8 !	18.8	6.4	1.5	3.6	13.4
BRINDISI	BR	15	9	14.8 !	18.8	5.1	1.2	5.2	13.5
LECCE	LE	48	9	13.6 !	20.0	5.4	1.8	3.2	13.1
ALIANO	MT	250	9	9.6 !	23.0	5.0	4.7	0.6	8.3
MATERA	MT	370	9	11.3 !!	16.6	6.4	-0.3	0.7	8.9
LAMEZIA TERME	CZ	13	9	10.0	22.7 !	1.6	5.2	3.3	13.0
REGGIO CALABRIA	RC	11	9	15.3 !	19.0	4.6	0.0	7.0	14.3
MESSINA	ME	59	9	15.8 !	19.4	3.7	1.5	8.6	15.1

## Temperature anomale della I decade di aprile 2005 \*

Stazione	Prov.	Quota (m)	Giorno	Evento giornaliero (°C)		Scarto dal clima (°C)		Intervallo climatico (°C)	
				T. min	T. max	T. min	T. max	T. min	T. max
CHILIVANI	SS	216	9	4.5	11.7 !	0.1	-5.8	0.0	8.6
TREVISO SANT'ANGELO	TV	18	10	6.7	10.0 !	-0.2	-6.9	2.0	11.1
BOLOGNA B. PANIGALE	BO	36	10	7.4	9.2 !	0.2	-8.1	1.8	11.6
SAN PIERO A GRADO	PI	3	10	7.6	12.5 !	2.2	-4.7	0.7	9.5
GROSSETO	GR	5	10	7.8	11.8 !	1.5	-5.8	1.3	11.2
SANTA FISTA	PG	311	10	8.0 !	11.1	5.1	-4.8	-2.2	7.5
MONSAMPOLO	AP	43	10	9.6 !	13.3	3.7	-3.6	1.7	9.6
ROMA CIAMPINO	RM	129	10	7.8	12.2 !	0.4	-5.4	2.5	11.8
CASTEL DI SANGRO	AQ	810	10	6.0 !	9.6	5.7	-3.7	-4.6	4.5
CAMPOCHIARO	CB	502	10	9.0 !!	10.9	7.7	-4.9	-3.9	6.3
CAPO PALINURO	SA	184	10	7.6	22.8 !	-2.7	5.9	6.5	14.1
PONTECAGNANO	SA	29	10	9.5	25.0 !!	3.2	7.3	2.0	10.3
PALO DEL COLLE	BA	191	10	13.3 !!	20.3	7.4	3.5	1.7	9.9
TURI	BA	230	10	13.2 !!	20.8	7.1	4.5	1.9	10.0
MARINA DI GINOSA	TA	2	10	14.8 !	18.2	6.4	0.8	3.6	13.5
BRINDISI	BR	15	10	14.2 !	20.2	4.5	2.5	5.3	13.6
S. MARIA DI LEUCA	LE	104	10	14.0 !	17.0	3.3	0.8	6.7	13.9
POTENZA	PZ	823	10	10.6 !	16.4	5.8	3.9	-0.4	9.7
ALIANO	MT	250	10	10.0 !	17.3	5.3	-1.1	0.7	8.3
MATERA	MT	370	10	11.9 !!	15.6	6.9	-1.4	0.7	8.9
TRAPANI BIRGI	TP	7	10	9.0	14.0 !	-0.9	-4.5	5.2	13.9
PALERMO PUNTA RAISI	PA	21	10	8.4 !	14.4	-3.9	-3.8	9.0	15.5
MESSINA	ME	59	10	9.4	21.8 !	-2.8	3.9	8.7	15.1
OLBIA COSTA SMERALDA	SS	11	10	6.0	12.0 !	-1.3	-6.2	2.5	12.0
CAPO BELLAVISTA	NU	138	10	9.0	12.2 !	-1.5	-5.0	7.1	13.7

*Durante gran parte della decade i valori delle temperature minime sono stati spesso al di sopra della media stagionale, registrando valori più elevati dei rispettivi livelli superiori degli intervalli di normalità. Solamente nei giorni centrali sono stati registrati valori spesso più bassi di quelli medi.*

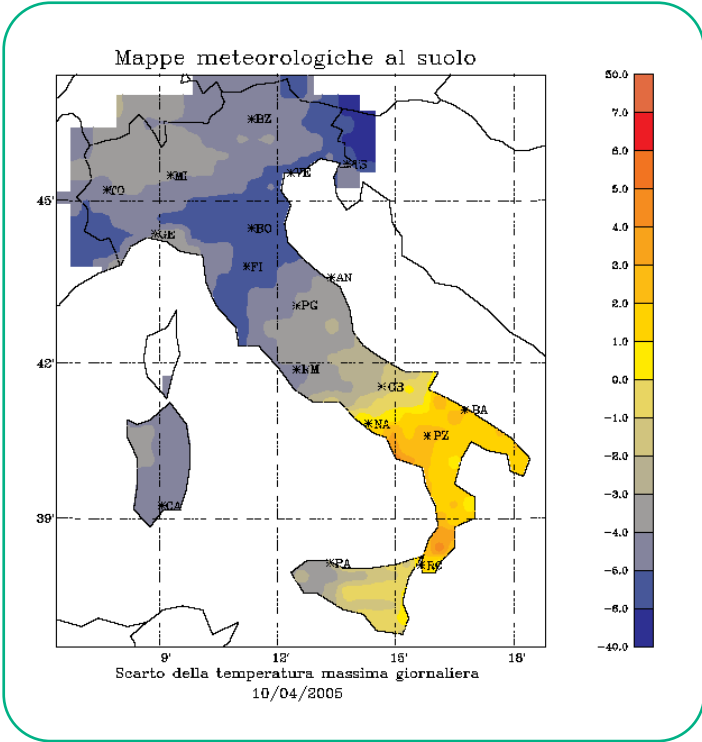
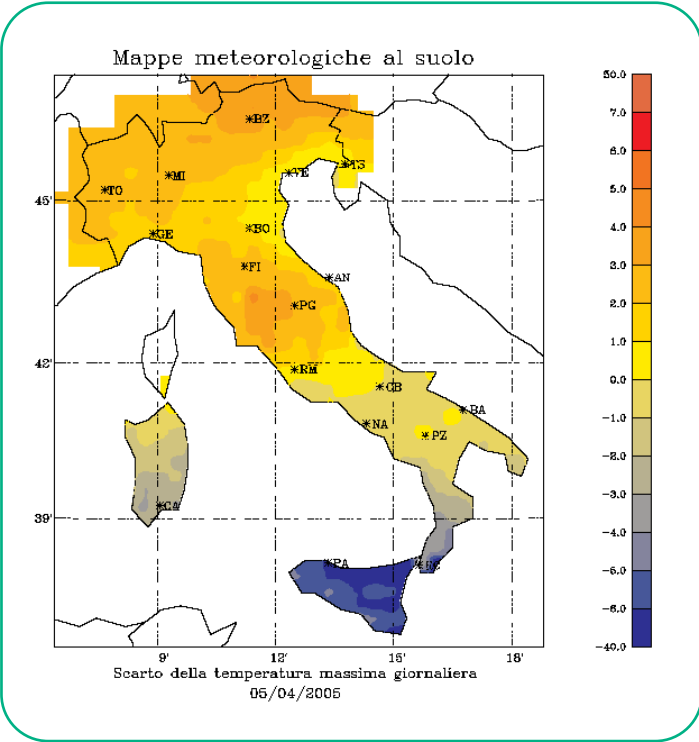
*Le temperature massime invece sono state, tranne nei primi due giorni, quasi sempre più basse rispetto alle temperature medie del periodo.*

*La temperatura più elevata è stata registrata il giorno 10, in Campania, dalla stazione RAN di **Pontecagnano**, in provincia di Salerno, con **25,0 °C**, mentre la più bassa è stata registrata, il giorno 3, in Abruzzo, dalla stazione RAN di **Castel di Sangro**, in provincia dell'Aquila, con **-7,5 °C**.*

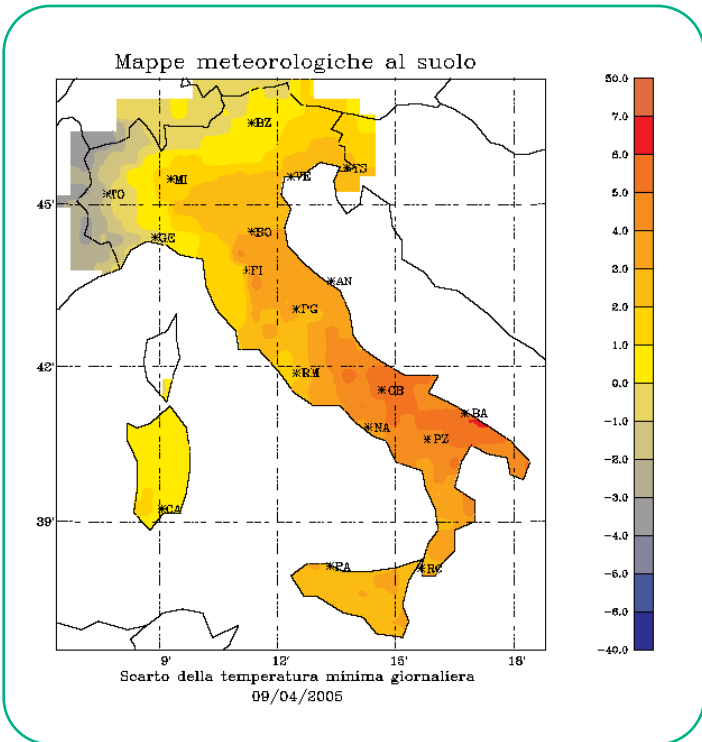
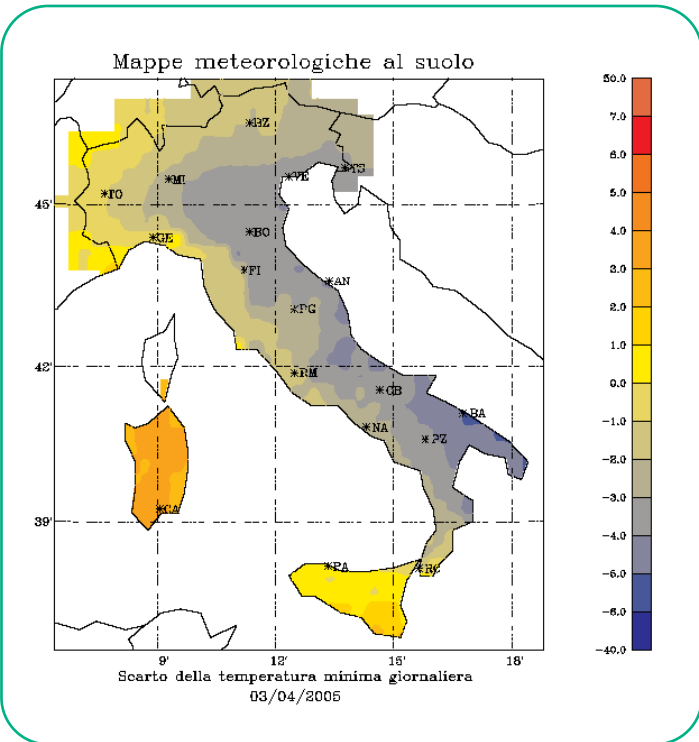
## Mappe degli scarti dal clima

### I decade di aprile 2005

**Scarti delle temperature massime per i giorni più anomali della decade**



### Scarti delle temperature minime per i giorni più anomali della decade





# precipitazione totale della I decade di aprile 2005 \*

Stazione	Prov.	Quota (m)	Precipitazione (mm)			Numero giorni		Ultimo giorno di pioggia
			totale	climatica	max giornal.	piovosi	anomali	
TORINO CASELLE	TO	301	-	-	-	-	-	30-03-2005
NOVARA CAMERI	NO	178	2.6	9.0	2.4	1	0	07-04-2005
MONDOVI'	CN	559	-	11.5	14.8	1	0	10-04-2005
VERZUOLO	CN	420	12.4	9.1	8.4	3	0	10-04-2005
CARPENETO	AL	230	9.2	8.8	5.0	3	0	10-04-2005
ORIO AL SERIO	BG	238	-	-	-	-	-	31-10-2004
BRESCIA GHEDI	BS	102	26.0	8.7	21.4	3	1	10-04-2005
ZANZARINA	MN	40	29.2	7.7	16.0	2	0	10-04-2005
MONTANASO LOMBARDO	LO	83	35.0	8.7	19.0	3	0	10-04-2005
VIGALZANO	TN	539	24.0	7.0	17.8	2	1	09-04-2005
VERONA VILLAFRANCA	VR	67	12.4	7.8	9.4	3	0	10-04-2005
VICENZA	VI	39	57.5	10.5	36.4	3	1	10-04-2005
TREVISO SANT'ANGELO	TV	18	40.3	8.2	22.0	3	1	10-04-2005
SUSEGANA	TV	67	38.4	8.6	22.8	3	1	10-04-2005
VENEZIA TESSERA	VE	2	-	-	-	-	-	05-12-2004
CIVIDALE	UD	130	29.0	11.5	22.4	3	0	10-04-2005
TRIESTE	TS	8	35.8	7.3	21.4	3	1	10-04-2005
FIUME VENETO	PN	19	50.4	11.7	22.0	3	0	10-04-2005
CAPO MELE	SV	220	6.6	8.4	5.4	2	0	10-04-2005
GENOVA SESTRI	GE	2	-	-	-	-	-	26-12-2004
SARZANA LUNI	SP	9	-	9.6	4.2	1	0	08-04-2005
PIACENZA	PC	134	42.9	10.2	30.4	2	1	10-04-2005
BOLOGNA B. PANIGALE	BO	36	-	-	-	-	-	-
MARINA DI RAVENNA	RA	2	50.2	5.8	49.8	1	1	10-04-2005
RIMINI	RN	12	55.2	7.0	51.8	2	1	10-04-2005
SAN CASCIANO	FI	230	18.4	8.4	13.4	2	0	10-04-2005
SAN PIERO A GRADO	PI	3	2.0	8.1	0.6	0	0	05-03-2005
AREZZO	AR	248	10.4	6.4	10.2	1	0	10-04-2005
RADICOFANI	SI	896	23.0	7.4	21.4	2	1	10-04-2005
GROSSETO	GR	5	25.2	7.4	13.2	2	0	10-04-2005
SANTA FISTA	PG	311	17.4	6.9	11.2	2	0	10-04-2005
MARSCIANO	PG	229	23.2	6.2	12.0	2	0	10-04-2005
FRONTONE	PS	570	54.9	6.9	47.6	2	1	10-04-2005
FALCONARA	AN	12	-	5.6	21.0	1	1	10-04-2005
MONSAMPOLO	AP	43	19.8	7.0	14.0	2	0	10-04-2005
CAPRAROLA	VT	650	37.4	8.1	33.0	3	1	10-04-2005
ROMA CIAMPINO	RM	129	37.2	5.8	22.0	3	1	10-04-2005
ROMA COLLEGIO ROMANO	RM	57	30.8	7.4	18.2	3	0	10-04-2005
BORGO SAN MICHELE	LT	12	73.4	7.8	40.2	4	2	10-04-2005
FROSINONE	FR	180	80.6	8.1	55.2	4	1	10-04-2005
CASTEL DI SANGRO	AQ	810	23.2	6.0	12.2	2	0	10-04-2005
PESCARA	PE	10	-	-	-	-	-	09-12-2004
CAMPOCHIARO	CB	502	19.2	6.6	12.6	2	0	10-04-2005
TERMOLI	CB	16	2.9	4.6	2.9	1	0	10-04-2005
GRAZZANISE	CE	9	15.4	6.3	8.4	2	0	10-04-2005
PIANO CAPPELLE	BN	152	4.6	9.2	3.4	1	0	09-04-2005
NAPOLI CAPODICHINO	NA	88	-	6.7	10.0	1	0	10-04-2005
CAPO PALINURO	SA	184	15.6	6.4	8.6	3	0	10-04-2005
PONTECAGNANO	SA	29	13.6	9.1	7.0	2	0	10-04-2005
FOGGIA AMENDOLA	FG	57	0.4	4.2	0.4	0	0	28-03-2005
PALO DEL COLLE	BA	191	0.2	6.7	0.2	0	0	28-03-2005
TURI	BA	230	0.6	6.2	0.2	0	0	01-03-2005
MARINA DI GINOSA	TA	2	0.0	4.4	0.0	0	0	30-03-2005
BRINDISI	BR	15	-	-	-	-	-	-
S. MARIA DI LEUCA	LE	104	7.0	5.9	7.0	1	0	01-04-2005
LECCE	LE	48	0.0	4.8	0.0	0	0	30-03-2005
POTENZA	PZ	823	-	4.6	0.0	0	0	28-03-2005
ALIANO	MT	250	-	4.6	0.0	0	0	06-03-2005
MATERA	MT	370	0.4	4.3	0.2	0	0	30-03-2005
BONIFATI	CS	484	-	6.2	49.8	1	1	10-04-2005
SIBARI	CS	10	0.8	6.0	0.4	0	0	31-03-2005
LAMEZIA TERME	CZ	13	-	-	-	-	-	10-03-2005
REGGIO CALABRIA	RC	11	-	-	-	-	-	26-12-2004
TRAPANI BIRGI	TP	7	39.0	5.3	13.8	3	3	10-04-2005
PALERMO PUNTA RAISI	PA	21	-	-	-	-	-	21-12-2004
MESSINA	ME	59	16.0	7.0	11.6	2	0	05-04-2005
PIETRANERA	AG	158	55.5	5.9	16.0	6	2	10-04-2005
GELA	CL	11	9.8	6.3	3.8	3	0	05-04-2005
SANTO PIETRO	CT	313	27.4	4.7	14.8	3	1	05-04-2005
LIBERTINIA	CT	183	45.4	6.5	30.2	5	1	10-04-2005
COZZO SPADARO	SR	46	11.8	4.9	6.0	2	0	06-04-2005
ALGHERO	SS	23	30.4	5.2	15.0	3	1	10-04-2005
OLBIA COSTA SMERALDA	SS	11	14.4	5.8	10.0	2	0	10-04-2005
CAPO BELLAVISTA	NU	138	45.9	6.6	33.8	3	1	09-04-2005
CAGLIARI ELMAS	CA	4	59.6	4.7	32.6	4	2	10-04-2005
CHILIVANI	SS	216	28.6	6.7	12.2	4	0	10-04-2005
SANTA LUCIA	OR	14	50.0	6.1	31.0	5	1	10-04-2005

## Precipitazioni giornaliere della I decade di aprile 2005 \*

Stazione	Prov.	Quota (m)	Giorno	Precipitazione (mm)	Scarto dal clima (mm)	Soglia climatica (mm)
SANTO PIETRO	CT	313	1	14.8	9.9	10.0
PIETRANERA	AG	158	2	16.0	10.5	12.1
TRAPANI BIRGI	TP	7	4	13.8	8.7	8.9
ALGHERO	SS	23	4	15.0	9.8	11.5
CAPO BELLAVISTA	NU	138	4	33.8	27.2	17.2
CAGLIARI ELMAS	CA	4	4	32.6	27.9	8.8
SANTA LUCIA	OR	14	4	31.0	24.8	14.2
TRAPANI BIRGI	TP	7	5	10.6	5.5	9.0
PIETRANERA	AG	158	5	14.1	8.2	12.7
LIBERTINIA	CT	183	5	30.2	23.8	14.3
CAGLIARI ELMAS	CA	4	5	22.4	17.7	8.9
BRESCIA GHEDI	BS	102	8	21.4	12.4	21.3
VIGALZANO	TN	539	8	17.8	11.0	16.7
VICENZA	VI	39	8	36.4	25.6	28.5
TREVISO SANT'ANGELO	TV	18	8	22.0	13.5	17.7
SUSEGANA	TV	67	8	22.8	14.1	20.9
TRIESTE	TS	8	9	21.4	13.9	18.1
BORGO SAN MICHELE	LT	12	9	40.2	32.3	17.4
FROSINONE	FR	180	9	<b>55.2</b>	47.5	18.0
PIACENZA	PC	134	10	30.4	19.9	19.9
MARINA DI RAVENNA	RA	2	10	49.8	43.8	12.3
RIMINI	RN	12	10	51.8	44.2	19.3

*Durante la prima metà della decade si sono verificati alcuni eventi significativi di precipitazione soprattutto sulle regioni meridionali della Penisola, mentre nella seconda metà precipitazioni anomale si sono avute sulle regioni centrali e settentrionali.*

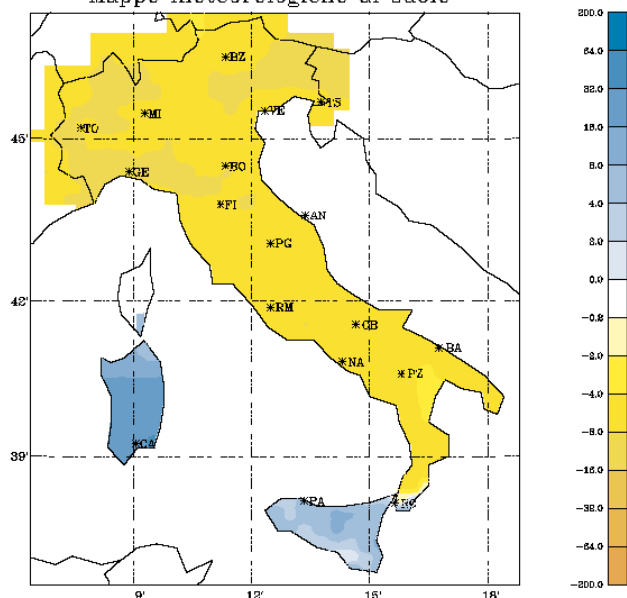
*L'evento più significativo di precipitazione è stato registrato nel Lazio, dalla stazione di **Frosinone** appartenente alla rete SMAM il **giorno 9** con **55,2** mm di pioggia.*

## Mappe delle precipitazioni

I decade di aprile 2005

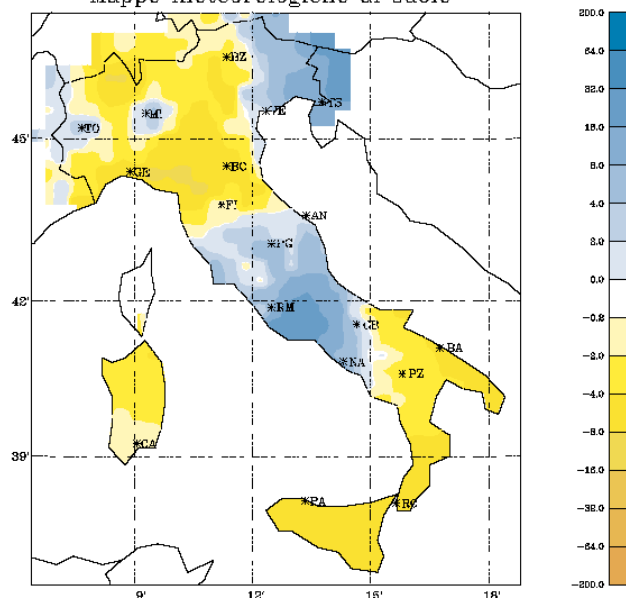
Scarti di precipitazione per i giorni più anomali della decade

Mappe meteorologiche al suolo



Scarto dalla precipitazione totale giornaliera  
04/04/2005

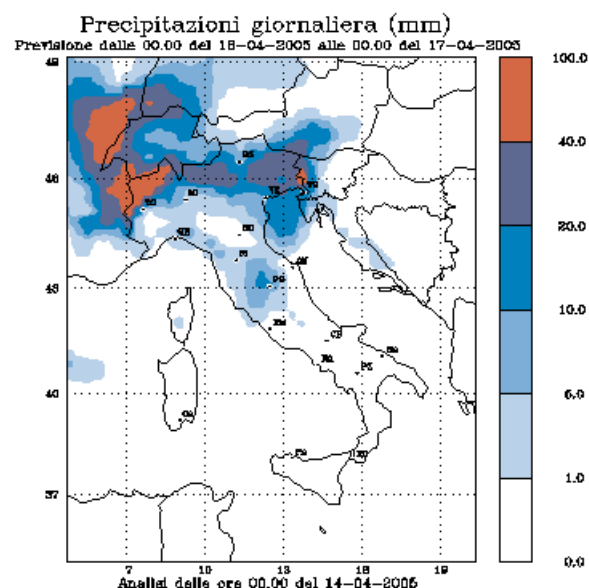
Mappe meteorologiche al suolo



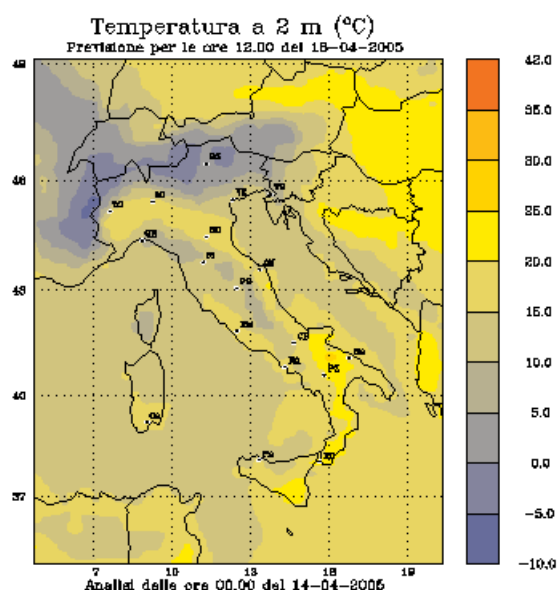
Scarto dalla precipitazione totale giornaliera  
09/04/2005



### precipitazioni



### temperature



*Grazie allo spostamento verso levante del sistema depressionario, che ha agito in questi giorni, il nord e parte del centro subiranno un temporaneo miglioramento. Già da metà settimana si avranno i primi annuvolamenti sulle regioni nord occidentali che annunceranno l'avvicinamento di un nuovo sistema depressionario di origine atlantica che si affaccerà sulle regioni settentrionali dal pomeriggio di venerdì con intense precipitazioni, temporali e temperature in diminuzione.*

## Elenco Stazioni

Stazione	Ente	Regione	Prov.	Quota	Latitudine	Longitudine	Inizio Serie storica
TORINO CASELLE	SMAM	Piemonte	TO	301	45°11'	07°39'	Gennaio 1951
NOVARA CAMERI	SMAM	Piemonte	NO	178	45°31'	08°40'	Gennaio 1957
MONDOVI'	SMAM	Piemonte	CN	559	44°23'	07° 49'	Gennaio 1951
VERZUOLO	RAN	Piemonte	CN	420	44°36'	07°29'	Dicembre 1994
CARPENETO	RAN	Piemonte	AL	230	44° 41'	08° 37'	Maggio 1993
ORIO AL SERIO	SMAM	Lombardia	BG	238	45°40'	09°42'	Gennaio 1951
BRESCIA GHEDI	SMAM	Lombardia	BS	102	45°25'	10°17'	Gennaio 1951
ZANZARINA	RAN	Lombardia	MN	40	45°13'	10°32'	Ottobre 1992
MONTANASO LOMBARDO	RAN	Lombardia	LO	83	45°20'	09°27'	Gennaio 1991
VIGALZANO	RAN	Trentino	TN	539	46°04'	11°14'	Gennaio 1999
VERONA VILLAFRANCA	SMAM	Veneto	VR	67	45°28'	10°56'	Gennaio 1951
VICENZA	SMAM	Veneto	VI	39	45°34'	11°31'	Gennaio 1951
SUSEGANA	RAN	Veneto	TV	67	45°51'	12°16'	Agosto 1991
TREVISO SANT'ANGELO	SMAM	Veneto	TV	18	45°39'	12°11'	Gennaio 1955
VENEZIA TESSERA	SMAM	Veneto	VE	2	45°30'	12°20'	Gennaio 1958
CIVIDALE	RAN	Friuli V. G.	UD	130	46°05'	13°25'	Gennaio 1997
TRIESTE	SMAM	Friuli V. G.	TS	8	45°39'	13°47'	Gennaio 1951
FIUME VENETO	RAN	Friuli V. G.	PN	19	45°55'	12°43'	Aprile 1996
CAPO MELE	SMAM	Liguria	SV	220	43°57'	08°10'	Gennaio 1963
GENOVA SESTRI	SMAM	Liguria	GE	2	44°25'	08°52'	Gennaio 1958
SARZANA LUNI	SMAM	Liguria	SP	9	44°05'	09°59'	Gennaio 1970
PIACENZA	SMAM	Emilia R.	PC	134	45°00'	09°42'	Gennaio 1951
BOLOGNA B. PANIGALE	SMAM	Emilia R.	BO	36	44°30'	11°19'	Gennaio 1951
MARINA DI RAVENNA	SMAM	Emilia R.	RA	2	44°28'	12°17'	Gennaio 1951
RIMINI	SMAM	Emilia R.	RN	12	44°02'	12°37'	Gennaio 1951
SAN CASCIANO	RAN	Toscana	FI	230	43°40'	11°09'	Febbraio 1993
SAN PIERO A GRADO	RAN	Toscana	PI	3	43°40'	10°21'	Febbraio 1993
AREZZO	SMAM	Toscana	AR	248	43°28'	11°51'	Gennaio 1957
RADICOFANI	SMAM	Toscana	SI	896	42°54'	11°46'	Gennaio 1951
GROSSETO	SMAM	Toscana	GR	5	42°45'	11°07'	Gennaio 1951
SANTA FISTA	RAN	Umbria	PG	311	43°31'	12°08'	Ottobre 1992
MARSCIANO	RAN	Umbria	PG	229	43°00'	12°18'	Ottobre 1992
FRONTONE	SMAM	Marche	PS	570	43°31'	12°44'	Gennaio 1954
FALCONARA	SMAM	Marche	AN	12	43°37'	13°22'	Gennaio 1954
MONSAMPOLO	RAN	Marche	AP	43	42°53'	13°48'	Agosto 1992
CAPRAROLA	RAN	Lazio	VT	650	42°20'	12°11'	Ottobre 1992
ROMA CIAMPINO	SMAM	Lazio	RM	129	41°48'	12°35'	Gennaio 1951
ROMA COLLEGIO ROMANO	RAN	Lazio	RM	57	41°54'	12°29'	Maggio 1998
BORGO SAN MICHELE	RAN	Lazio	LT	12	41°27'	12°54'	Dicembre 1994
FROSINONE	SMAM	Lazio	FR	180	41°38'	13°18'	Gennaio 1951
CASTEL DI SANGRO	RAN	Abruzzo	AQ	810	41°45'	14°06'	Maggio 1998
PESCARA	SMAM	Abruzzo	PE	10	42°26'	14°12'	Gennaio 1951
CAMPOCHIARO	RAN	Molise	CB	502	41°28'	14°32'	Ottobre 1992
TERMOLI	SMAM	Molise	CB	16	42°00'	15°00'	Gennaio 1951
GRAZZANISE	SMAM	Campania	CE	9	41°03'	14°04'	Gennaio 1962
PIANO CAPPELLE	RAN	Campania	BN	152	41°07'	14°50'	Luglio 1993
NAPOLI CAPODICHINO	SMAM	Campania	NA	88	40°51'	14°18'	Gennaio 1951
CAPO PALINURO	SMAM	Campania	SA	184	40°01'	15°16'	Gennaio 1951
PONTECAGNANO	RAN	Campania	SA	29	40°37'	14°52'	Dicembre 1994
FOGGIA AMENDOLA	SMAM	Puglia	FG	57	41°26'	15°33'	Gennaio 1958
PALO DEL COLLE	RAN	Puglia	BA	191	41°03'	16°38'	Gennaio 1991
TURI	RAN	Puglia	BA	230	40°55'	17°01'	Gennaio 1991
MARINA DI GINOSA	SMAM	Puglia	TA	2	40°26'	16°53'	Gennaio 1951
BRINDISI	SMAM	Puglia	BR	15	40°39'	17°57'	Gennaio 1951
SANTA MARIA DI LEUCA	SMAM	Puglia	LE	104	39°49'	18°21'	Gennaio 1951
LECCE	SMAM	Basilicata	LE	48	40°21'	18°10'	Gennaio 1951
POTENZA	SMAM	Basilicata	PZ	823	40°38'	15°48'	Gennaio 1951
ALIANO	RAN	Basilicata	MT	250	40°17'	16°19'	Aprile 1998
MATERA	RAN	Basilicata	MT	370	40°39'	16°37'	Gennaio 1999
BONIFATI	SMAM	Calabria	CS	484	39°35'	15°53'	Gennaio 1960
SIBARI	RAN	Calabria	CS	10	39°44'	16°27'	Luglio 1993
LAMEZIA TERME	SMAM	Calabria	CZ	216	38°58'	16°19'	Gennaio 1976
REGGIO CALABRIA	SMAM	Calabria	RC	11	38°04'	15°39'	Gennaio 1951
TRAPANI BIRGI	SMAM	Sicilia	TP	7	37°55'	12°30'	Gennaio 1959
PALERMO PUNTA RAISI	SMAM	Sicilia	PA	21	38°11'	13°06'	Gennaio 1960
MESSINA	SMAM	Sicilia	ME	59	38°12'	15°33'	Gennaio 1951
PIETRANERA	RAN	Sicilia	AG	158	37°30'	13°31'	Agosto 1991
GELA	SMAM	Sicilia	CL	11	37°05'	14°13'	Gennaio 1959
SANTO PIETRO	RAN	Sicilia	CT	313	37°07'	14°32'	Ottobre 1991
LIBERTINIA	RAN	Sicilia	CT	183	37°33'	14°35'	Maggio 1992
COZZO SPADARO	SMAM	Sicilia	SR	46	36°41'	15°08'	Gennaio 1951
ALGHERO	SMAM	Sardegna	SS	23	40°38'	08°17'	Gennaio 1951
OLBIA COSTA SMERALDA	SMAM	Sardegna	SS	11	40°54'	09°31'	Gennaio 1958
CAPO BELLAVISTA	SMAM	Sardegna	NU	138	39°56'	09°43'	Gennaio 1951
CAGLIARI ELMAS	SMAM	Sardegna	CA	4	39°15'	09°03'	Gennaio 1951
SANTA LUCIA	RAN	Sardegna	OR	14	39°59'	08°37'	Ottobre 1991
CHILIVANI	RAN	Sardegna	SS	216	40°37'	08°56'	Ottobre 1992

1<sup>a</sup> Decade.

1905

Aprile.

MINISTERO DI AGRICOLTURA, INDUSTRIA E COMMERCIO

DIREZIONE GENERALE DELL'AGRICOLTURA

UFFICIO CENTRALE DI METEOROLOGIA E DI GEODINAMICA

al Collegio Romano, Via del Caravita, N. 7 - ROMA

Rivista Meteorico-Agraria

ANNO XXVI — N. 10.

Prima Decade di Aprile 1905.

NOTIZIE AGRARIE.

**Liguria.** — Seguita abbondante la fioritura del pesco, del pero e del ciliegio; i boschi rinverdiscono rapidamente. Proseguono assai bene i lavori di campagna: zappatura, seminagioni, ecc. In molti luoghi la vite apre le gemme. L'olivo è in ritardo e promette poco.

**Piemonte.** — Si lavora alacremente alla sistemazione delle vigne, dei campi e dei boschi. Il frumento è prosperoso e promette assai bene. È incominciata la semina della meliga. La brina del 7 e 8 non produsse danni sensibili.

**Lombardia.** — Gli alberi da frutta sono in piena fioritura. Continuano i lavori preparatorii per la semina del riso e del granoturco, la quale però è già incominciata in qualche luogo. Il frumento, il lino e le erbe hanno sofferto danni considerevoli in causa delle brinate dei giorni 7 e 8, specialmente nel Bresciano, nel Mantovano e nel Cremonese. È desiderata vivamente la pioggia.

**Veneto.** — I lavori campestri procedono regolarmente. Si concimano i terreni e si semina il granoturco, la canapa, le barbabietole; ecc. Gli alberi da frutta sono in piena fioritura, benchè insieme ai foraggi abbiano alquanto sofferto per le brine dei giorni scorsi. In provincia di Verona sono pure incominciati i lavori preparatorii per le risaie.

**Emilia.** — I lavori campestri procedono con grande alacrità. In alcuni luoghi è già incominciata la semina del granoturco; in altri è per incominciare. Il freddo degli ultimi giorni ha arrestato alquanto lo sviluppo della vegetazione, arrecando qua e là lievi danni alle erbe mediche. Tutti gli alberi fruttiferi sono in fiore.



**Marche ed Umbria.** — La semina del granoturco procede regolarmente ovunque, ed in qualche luogo è già terminata. Si attende a molti lavori di campagna: vangatura, potatura e semine. Per le erbe foraggiere sarebbe assai propizia la pioggia.

**Toscana.** — La campagna è in ottime condizioni. Il frumento è rigoglioso, e tutti gli alberi da frutta sono in fiore. È incominciata ovunque la semina del granoturco. La potatura e voltatura delle viti è quasi al termine. I prati sono assai belli, e danno già la prima foglia.

**Regione meridionale adriatica.** — I lavori di campagna proseguono regolarmente. I cereali tutti sono in buone condizioni, e l'olivo accenna ad una buona mignolatura. È incominciata la semina del granoturco. Il gelo del giorno 8 danneggiò fortemente le gemme delle viti e dei fichi nel territorio di Lecce.

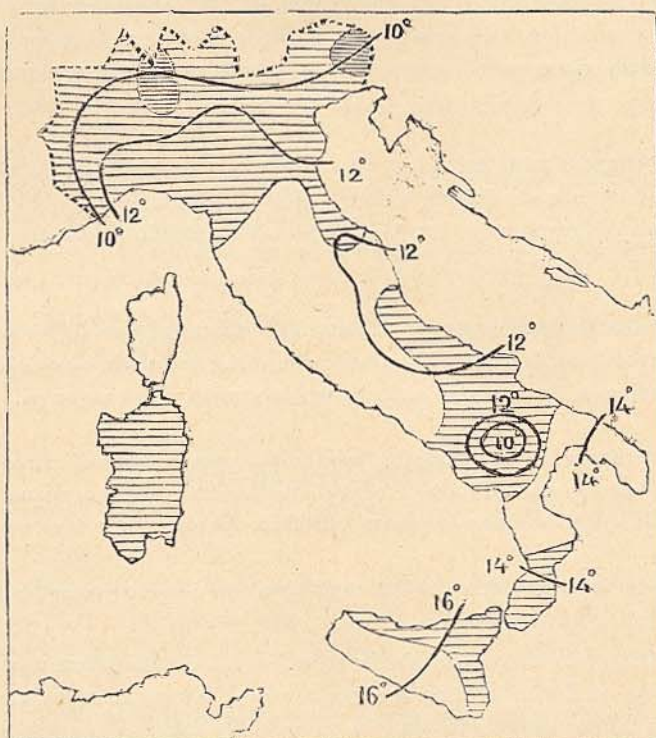
**Regione meridionale mediterranea.** — Tutte le coltivazioni sono in pieno sviluppo, specialmente nel Napoletano. Il frumento è assai bello anche nei luoghi elevati. Le viti seguono a sbocciare. Ovunque si lavora, specialmente per la semina del granoturco.

**Sicilia.** — La mancanza di piogge ha arrestato in parte i lavori di campagna. La vegetazione è abbastanza sviluppata, meno i foraggi che hanno bisogno di acqua. Germogliano assai bene gli olivi, il gelso e tutte le piante fruttifere. Abbondano le fave e i piselli.

**Sardegna.** — Per la grande siccità la campagna non è molto promettente.

**RIEPILOGO.** — Lo stato generale della campagna è assai promettente. Soltanto in Lombardia, Veneto ed Emilia le brine dei giorni scorsi hanno arrecato alcuni danni. In tutte le regioni si lavora con grande alacrità intorno alla semina del granoturco e del riso, ed alla sistemazione dei vigneti, dei prati e dei boschi. La pioggia è desiderata in molti luoghi, specialmente nelle isole.

PIOGGIA E TEMPERATURA NELLA DECADE.



L'Assistente per il Servizio Meteorico-Agrario  
P. BURGATTI.

Il Direttore  
L. PALAZZO.

## Annotazioni sulle mappe e tabelle degli eventi anomali

Le tabelle e le mappe riportate nel bollettino sono state elaborate con i dati rilevati da 46 stazioni della rete del Servizio Meteorologico dell'Aeronautica Militare (SMAM) e da 30 stazioni della Rete Agrometeorologica Nazionale (RAN) del Ministero delle Politiche Agricole e Forestali. I dati sono memorizzati nella Banca Dati Agrometeorologica del Servizio Informativo Agricolo Nazionale (SIAN). I dati della rete SMAM sono successivi al 1951 mentre quelli della RAN sono successivi al 1991. In copertina è riportata la mappa delle 76 stazioni. Inoltre:

- le stazioni selezionate garantiscono la sistematicità delle informazioni meteorologiche sull'intero territorio Italiano;
- non sono state considerate le stazioni al di sopra di 1000 metri di quota;
- le mappe di temperatura e precipitazione vengono tracciate con i dati elaborati ai nodi di una griglia con celle di 30 Km di lato. I dati di temperatura e precipitazione ai nodi della griglia sono calcolati mediante Analisi Oggettiva (Kriging) utilizzando i dati rilevati da tutte le stazioni delle reti SMAM e RAN acquisiti giornalmente dal SIAN.

**Evento estremo:** temperatura minima e massima estrema nella decade;

**Media climatica:** media climatica della temperatura minima e massima nella decade;

**Numero giorni anomali:** numero di giorni con temperatura minima e massima esterna al rispettivo intervallo climatico;

**Evento giornaliero di temperatura:** temperatura minima e massima giornaliera rilevata dalla stazione. Le temperature esterne all'intervallo climatico sono evidenziate in **blu (temperature inferiori all'intervallo climatico)** e in **rosso (temperature superiori all'intervallo climatico)**.

Il simbolo **!** identifica le temperature comprese tra i percentili 1 e 5 e 95 e 99.

Il simbolo **!!** identifica le temperature inferiori al percentile 1 e superiore al percentile 99.

Il calcolo dei percentili è stato ottenuto utilizzando le serie storiche di temperatura minima e massima del periodo 1951-2002;

**Scarto dal clima:** scarto della temperatura minima e massima rispetto alla rispettiva media climatica del giorno;

**Intervallo climatico:** intervallo di temperatura compreso tra il percentile 5 ed il percentile 95. Nell'intervallo climatico ricadono statisticamente il 90 % degli eventi termici osservati;

**Precipitazione totale:** precipitazione totale nella decade, il calcolo viene eseguito se sono presenti più del 50 % delle osservazioni giornaliere;

**Precipitazione climatica:** precipitazione media climatica nella decade;

**Precipitazione massima giornaliera:** precipitazione massima rilevata in un giorno della decade;

**Numero giorni piovosi:** numero di giorni della decade con precipitazione giornaliera superiore a 1 mm;

**Numero giorni anomali:** numero di giorni della decade con precipitazione giornaliera superiore alla soglia climatica;

**Precipitazione:** precipitazione giornaliera rilevata dalla stazione. Sono elencati i soli eventi di precipitazioni superiori alla soglia climatica (precipitazione inferiore al percentile 90). Il calcolo dei percentili è stato ottenuto utilizzando le serie storiche di precipitazione giornaliera del periodo 1951-2002;

**Scarto dal clima:** scarto della precipitazione rispetto alla media climatica del giorno;

**Soglia climatica:** precipitazione limite corrispondente al percentile 90. Nell'intervallo climatico ricadono statisticamente il 90 % degli eventi di precipitazione osservati.

## Riferimenti

Antonio Brunetti	UCEA (Ufficio Centrale di Ecologia Agraria)	- Via del Caravita 7/A 00195 Roma - tel. 003906695311	www.ucea.it
Carla Todisco	SIAN (Sistema Informativo Agricolo Nazionale)	- Via Luigi Rizzo 28 00136 Roma - tel. 003906399311	www.sian.it
DATI:	R.A.N. (Rete Agrometeorologica Nazionale)	a partire dal 1990	
	S.M.A.M. (Servizio Meteorologico Aeronautica Militare)	a partire dal 1951	