



## BOLLETTINO DECADEALE DELLE ANOMALIE

II DECADE DI APRILE 2005 - N°11

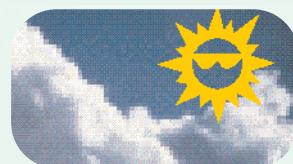


### Indice

Temperature estreme nella decade	pag. 2
Temperature anomale	pag. 3
Mappe degli scarti dal clima	pag. 4
Precipitazioni nella decade	pag. 5
Precipitazioni anomale	pag. 6
Mappe delle precipitazioni	pag. 7
Tendenza meteorologica	pag. 8
Elenco stazioni	pag. 9
100 anni fa	pag. 10
Note su mappe e tabelle	pag. 13

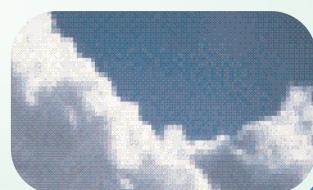
### Situazione:

*Durante i primi giorni della decade gran parte della Penisola è stata interessata da un'intensa depressione localizzata sul basso Tirreno, che ha determinato frequenti precipitazioni al nord, al centro e sulle isole maggiori, per concentrarsi infine al sud. A metà decade c'è stato un temporaneo miglioramento, ma verso il fine settimana una nuova perturbazione ha attraversato di nuovo il Tirreno coinvolgendo dapprima le regioni settentrionali e dopo quelle centrali e meridionali con piogge e nevicate al di sopra dei 1000 metri. Tutta L'Italia, fino alla fine della decade, è rimasta in balia di depressioni e corpi nuvolosi che hanno provocato piogge particolarmente intense al nord e sul versante tirrenico.*



### Tendenza:

*Peggioramento durante il fine settimana sulle regioni settentrionali con successivo coinvolgimento anche di quelle centrali e meridionali, a causa dell'arrivo di un sistema perturbato proveniente da occidente. Il passaggio della perturbazione è previsto tra domenica e lunedì.*



## Analisi delle temperature della II decade di aprile 2005 \*

Stazione	Prov.	Quota (m)	T. min(°C) più bassa	T. max (°C) più alta	Media climatica (°C)		Numero di giorni anomali	
					T. min	T. max	T. min	T. max
TORINO CASELLE	TO	301	0.7	19.2	5.5	16.6	0	0
NOVARA CAMERI	NO	178	0.0	18.6	5.3	17.1	0	0
MONDOVI'	CN	559	3.6	18.6	7.0	14.5	0	0
VERZUOLO	CN	420	3.2	18.4	6.7	15.6	0	1
CARPENETO	AL	230	4.7	18.0	6.7	16.0	0	1
ORIO AL SERIO	BG	238	5.8	20.2	6.6	16.6	0	0
BRESCIA GHEDI	BS	102	3.7	20.6	6.8	17.2	0	2
ZANZARINA	MN	40	3.6	21.0	5.7	18.2	0	1
MONTANASO LOMBARDO	LO	83	5.4	19.3	6.7	16.9	0	0
VIGALZANO	TN	539	2.1	18.9	4.6	14.5	0	0
VERONA VILLAFRANCA	VR	67	4.0	21.8	6.8	17.3	0	0
VICENZA	VI	39	1.2	22.6	6.9	17.6	2	0
TREVISO SANT'ANGELO	TV	18	1.6	20.0	7.4	17.6	1	1
SUSEGANA	TV	67	2.9	20.3	6.2	15.9	1	0
VENEZIA TESSERA	VE	2	4.7	19.1	7.8	16.4	0	0
CIVIDALE	UD	130	3.6	20.1	6.6	16.6	0	0
TRIESTE	TS	8	6.8	18.0	10.0	16.6	0	0
FIUME VENETO	PN	19	4.9	20.9	6.4	17.2	1	0
CAPO MELE	SV	220	7.0	17.0	10.1	16.3	0	0
GENOVA SESTRI	GE	2	7.6	16.5	10.6	16.9	0	0
SARZANA LUNI	SP	9	3.6	16.8	8.0	17.1	0	0
PIACENZA	PC	134	3.8	20.2	5.6	17.1	0	1
BOLOGNA B. PANIGALE	BO	36	4.7	21.6	7.6	17.9	0	1
MARINA DI RAVENNA	RA	2	5.8	19.8	8.7	16.5	0	0
RIMINI	RN	12	5.8	20.0	7.0	16.5	0	1
SAN CASCIANO	FI	230	2.6	19.5	7.6	17.3	1	0
SAN PIERO A GRADO	PI	3	0.9	19.6	5.9	17.7	0	0
AREZZO	AR	248	0.6	19.2	4.7	16.9	0	0
RADICOFANI	SI	896	2.8	15.4	5.0	12.1	0	1
GROSSETO	GR	5	2.4	18.6	6.6	18.0	0	2
SANTA FISTA	PG	311	-0.2	19.5	3.4	16.6	0	1
MARSCIANO	PG	229	4.0	20.3	5.6	17.2	0	2
FRONTONE	PS	570	4.8	19.4	7.0	13.9	0	0
FALCONARA	AN	12	5.3	19.7	6.5	17.0	0	0
MONSAMPOLO	AP	43	4.7	20.2	6.4	17.5	1	0
CAPRAROLA	VT	650	2.9	17.8	6.0	14.2	0	1
ROMA CIAMPINO	RM	129	5.0	17.6	7.7	18.1	0	0
ROMA COLLEGIO ROMANO	RM	57	7.2	19.3	9.7	18.4	0	1
BORGIO SAN MICHELE	LT	12	6.1	19.3	6.9	18.5	0	0
FROSINONE	FR	180	4.6	18.6	6.0	17.9	0	0
CASTEL DI SANGRO	AQ	810	-1.7	17.1	0.6	13.9	0	0
PESCARA	PE	10	5.0	20.8	6.8	17.5	0	0
CAMPOCHIARO	CB	502	0.5	21.6	1.6	16.3	0	0
TERMOLI	CB	16	10.6	22.8	10.3	16.5	0	1
GRAZZANISE	CE	9	0.0	19.4	7.0	18.2	0	0
PIANO CAPPELLE	BN	152	5.0	20.3	5.6	17.6	0	0
NAPOLI CAPODICHINO	NA	88	7.4	19.8	8.5	18.1	0	0
CAPO PALINURO	SA	184	6.6	21.0	10.6	17.3	0	0
PONTECAGNANO	SA	29	6.0	23.4	6.7	18.2	0	1
FOGGIA AMENDOLA	FG	57	6.0	21.4	6.8	18.6	0	0
PALO DEL COLLE	BA	191	5.3	21.9	6.3	17.3	1	0
TURI	BA	230	5.8	20.6	6.4	16.8	3	0
MARINA DI GINOSA	TA	2	6.2	23.4	8.8	17.9	1	1
BRINDISI	BR	15	8.6	21.4	10.0	18.0	0	0
S. MARIA DI LEUCA	LE	104	10.8	18.0	11.0	16.7	1	0
LECCE	LE	48	5.8	21.4	8.5	18.8	0	0
POTENZA	PZ	823	4.0	15.8	5.1	13.0	0	0
ALIANO	MT	250	1.7	21.8	5.0	19.0	1	0
MATERA	MT	370	1.6	20.3	5.4	17.8	1	0
BONIFATI	CS	484	5.6	16.2	9.0	15.7	0	0
SIBARI	CS	10	6.3	21.9	7.6	18.9	0	0
LAMEZIA TERME	CZ	13	4.9	22.5	8.7	17.9	0	0
REGGIO CALABRIA	RC	11	8.1	23.6	11.0	19.4	0	0
TRAPANI BIRGI	TP	7	9.6	22.8	10.1	18.9	0	1
PALERMO PUNTA RAISI	PA	21	10.2	21.7	12.6	18.5	0	2
MESSINA	ME	59	9.0	22.6	12.5	18.3	0	1
PIETRANERA	AG	158	2.5	22.5	4.7	19.1	0	3
GELA	CL	11	9.8	24.4	11.0	17.8	0	1
SANTO PIETRO	CT	313	4.7	23.9	7.4	18.3	0	3
LIBERTINIA	CT	183	4.5	23.4	5.5	19.4	1	1
COZZO SPADARO	SR	46	10.2	21.4	11.7	18.6	0	0
ALGHERO	SS	23	-	-	-	-	-	-
OLBIA COSTA SMERALDA	SS	11	4.4	20.1	7.6	18.6	0	0
CAPO BELLAVISTA	NU	138	7.6	20.8	10.8	17.5	0	1
CAGLIARI ELMAS	CA	4	7.4	21.0	9.1	18.5	0	0
CHILIVANI	SS	216	1.6	23.5	4.8	18.1	0	2
SANTA LUCIA	OR	14	5.1	26.0	7.4	19.3	0	2

## Temperature anomale della II decade di aprile 2005 \*

Stazione	Prov.	Quota (m)	Giorno	Evento giornaliero (°C)		Scarto dal clima (°C)		Intervallo climatico (°C)	
				T. min	T. max	T. min	T. max	T. min	T. max
BRESCIA GHEDI	BS	102	11	7.9	<b>10.2 !</b>	1.5	-6.4	0.9	11.1
ZANZARINA	MN	40	11	7.1	<b>10.7 !</b>	2.0	-6.9	0.5	9.2
PIACENZA	PC	134	11	7.4	<b>9.8 !</b>	2.1	-6.8	0.2	9.9
BOLOGNA B. PANIGALE	BO	36	11	7.2	<b>9.6 !</b>	0.0	-7.8	1.9	11.7
RIMINI	RN	12	11	9.4	<b>10.4 !</b>	2.7	-5.7	1.9	11.4
GROSSETO	GR	5	11	7.2	<b>11.2 !</b>	0.9	-6.4	1.3	11.2
MONSAMPOLO	AP	43	11	<b>9.7 !</b>	16.5	3.7	-0.5	1.7	9.7
TURI	BA	230	11	<b>10.6 !</b>	17.6	4.5	1.3	2.0	10.1
TRAPANI BIRGI	TP	7	11	9.6	<b>13.6 !</b>	-0.3	-5.0	5.2	13.9
PALERMO PUNTA RAISI	PA	21	11	10.4	<b>12.4 !</b>	-2.0	-5.8	9.0	15.5
PIETRANERA	AG	158	11	5.8	<b>9.8 !</b>	1.3	-8.9	0.5	8.6
SANTO PIETRO	CT	313	11	6.2	<b>13.1 !</b>	-0.8	-4.7	3.2	10.7
CAPO BELLAVISTA	NU	138	11	7.6	<b>11.8 !</b>	-2.9	-5.4	7.2	13.7
BRESCIA GHEDI	BS	102	12	6.9	<b>10.5 !</b>	0.4	-6.3	0.9	11.2
PALERMO PUNTA RAISI	PA	21	12	10.2	<b>14.1 !</b>	-2.2	-4.1	9.1	15.5
PIETRANERA	AG	158	12	6.4	<b>11.1 !</b>	1.9	-7.6	0.5	8.7
SANTO PIETRO	CT	313	12	7.8	<b>13.2 !</b>	0.7	-4.7	3.2	10.8
LIBERTINIA	CT	183	12	5.4	<b>13.8 !</b>	0.1	-5.3	1.4	9.1
VICENZA	VI	39	14	<b>11.4 !</b>	22.6	4.7	5.2	1.6	11.1
SUSEGANA	TV	67	14	<b>10.1 !</b>	20.3	4.1	4.7	1.2	10.0
SANTO PIETRO	CT	313	15	7.1	<b>23.9 !</b>	-0.2	5.7	3.4	11.1
CHILIVANI	SS	216	15	1.6	<b>23.5 !</b>	-3.2	5.5	0.3	8.9
SANTA LUCIA	OR	14	15	7.8	<b>26.0 !!</b>	0.5	6.8	3.3	11.0
TREVISO SANT'ANGELO	TV	18	16	3.0	<b>11.2 !</b>	-4.4	-6.4	2.5	11.8
MARSCIANO	PG	229	16	5.3	<b>11.2 !</b>	-0.3	-6.0	0.9	9.6
TERMOLI	CB	16	16	13.0	<b>22.8 !</b>	2.7	6.3	6.0	13.9
PONTECAGNANO	SA	29	16	8.6	<b>23.4 !</b>	1.9	5.2	2.3	10.8
PALO DEL COLLE	BA	191	16	<b>11.2 !</b>	20.1	4.9	2.8	2.0	10.5
TURI	BA	230	16	<b>11.3 !</b>	17.6	4.8	0.8	2.2	10.6
S. MARIA DI LEUCA	LE	104	16	<b>14.6 !</b>	16.8	3.6	0.1	7.1	14.3
MESSINA	ME	59	16	14.8	<b>22.6 !</b>	2.3	4.3	9.1	15.5
GELA	CL	11	16	13.6	<b>24.4 !</b>	2.6	6.6	7.1	15.0
LIBERTINIA	CT	183	16	<b>10.0 !</b>	21.9	4.5	2.5	1.7	9.3
VERZUOLO	CN	420	17	4.6	<b>8.5 !</b>	-2.2	-7.2	1.9	11.0
CARPENETO	AL	230	17	4.7	<b>9.8 !</b>	-2.1	-6.3	2.1	10.8
VICENZA	VI	39	17	<b>1.2 !</b>	17.2	-5.8	-0.6	1.8	11.5
TREVISO SANT'ANGELO	TV	18	17	<b>1.6 !</b>	14.2	-5.9	-3.6	2.5	12.0
RADICOFANI	SI	896	17	2.8	<b>4.6 !</b>	-2.3	-7.6	-0.8	10.4
GROSSETO	GR	5	17	5.6	<b>12.0 !</b>	-1.0	-6.2	1.5	11.5
SANTA FISTA	PG	311	17	1.9	<b>10.3 !</b>	-1.7	-6.4	-1.7	8.1
MARSCIANO	PG	229	17	4.5	<b>8.5 !</b>	-1.2	-8.8	1.0	9.8
CAPRAROLA	VT	650	17	2.9	<b>6.6 !</b>	-3.3	-7.8	1.5	10.1
ROMA COLLEGIO ROMANO	RM	57	17	7.2	<b>13.3 !</b>	-2.6	-5.2	5.5	13.8
PIETRANERA	AG	158	17	3.3	<b>14.2 !</b>	-1.5	-5.0	0.6	9.1
CHILIVANI	SS	216	17	5.5	<b>9.2 !!</b>	0.6	-9.0	0.4	9.0
SANTA LUCIA	OR	14	17	7.2	<b>12.5 !</b>	-0.3	-6.9	3.5	11.2
SAN CASCIANO	FI	230	18	<b>2.6 !</b>	16.6	-5.2	-1.0	3.0	11.8
FIUME VENETO	PN	19	19	<b>10.8 !</b>	16.7	3.8	-1.2	2.7	10.8
MARINA DI GINOSA	TA	2	19	7.4	<b>23.4 !</b>	-1.7	5.2	4.1	14.1
TURI	BA	230	20	<b>12.1 !</b>	20.1	5.2	2.7	2.5	11.0
MARINA DI GINOSA	TA	2	20	<b>14.8 !</b>	23.0	5.6	4.6	4.2	14.3
ALIANO	MT	250	20	<b>11.7 !!</b>	21.2	6.3	1.6	1.4	9.1
MATERA	MT	370	20	<b>10.5 !</b>	18.3	4.6	-0.2	1.5	10.1

*Durante gran parte della decade i valori delle temperature minime sono stati spesso al di sopra della media stagionale, registrando valori più elevati dei rispettivi livelli superiori degli intervalli di normalità. Solamente nei giorni centrali (16, 17 e 18) sono stati registrati alcuni valori più bassi di quelli medi. Le temperature massime invece sono state, tranne che a metà della decade, quasi sempre più basse rispetto alle temperature medie del periodo.*

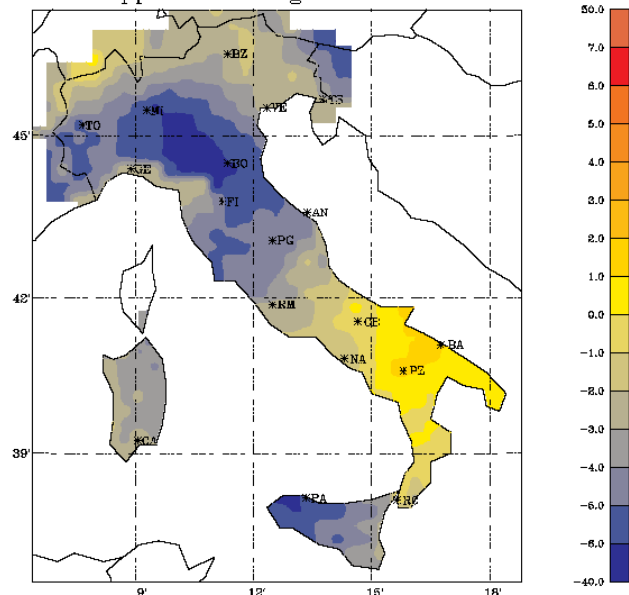
*La temperatura più elevata è stata registrata il giorno 15, in Sardegna, dalla stazione RAN di **Santa Lucia**, in provincia di Oristano, con **26,0 °C**, mentre la più bassa è stata registrata, il giorno 17, in Veneto, dalla stazione SMAM di **Vicenza**, con **1,2 °C**.*

## Mappe degli scarti dal clima

II decade di aprile 2005

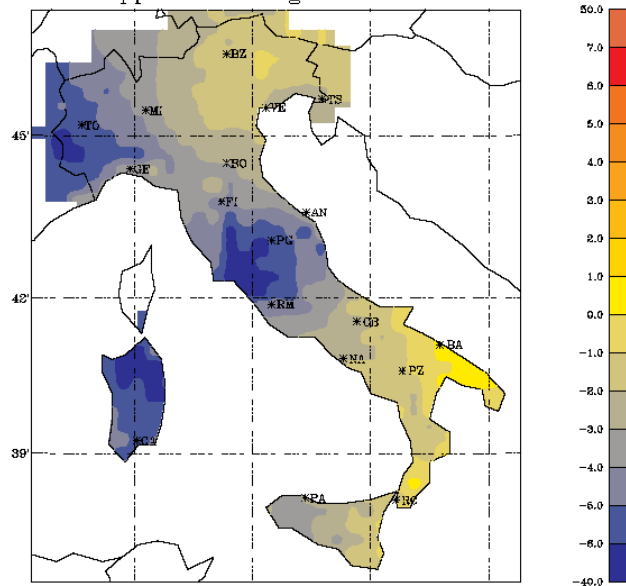
### Scarti delle temperature massime per i giorni più anomali della decade

Mappe meteorologiche al suolo



Scarto della temperatura massima giornaliera  
11/04/2005

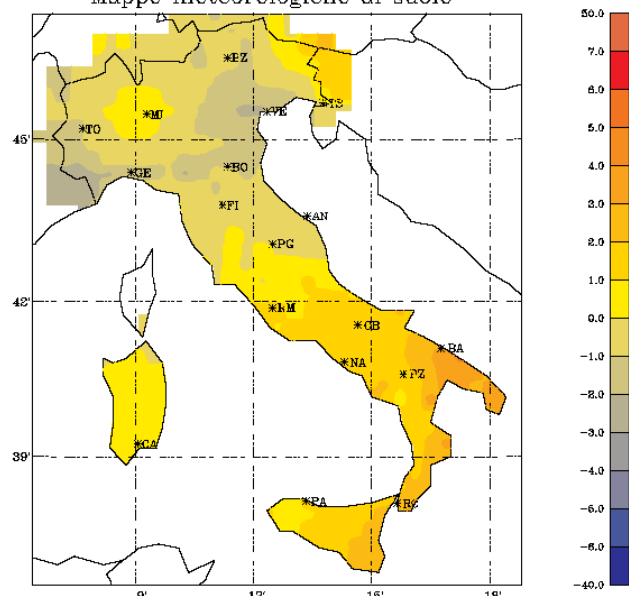
Mappe meteorologiche al suolo



Scarto della temperatura massima giornaliera  
17/04/2005

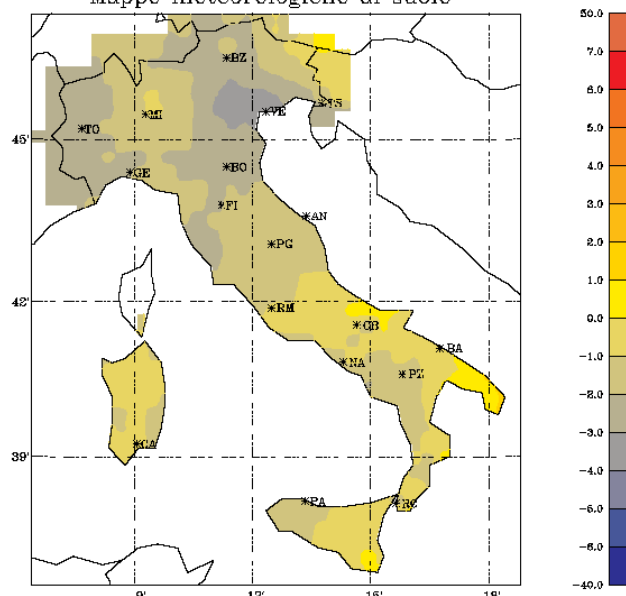
### Scarti delle temperature minime per i giorni più anomali della decade

Mappe meteorologiche al suolo



Scarto della temperatura minima giornaliera  
16/04/2005

Mappe meteorologiche al suolo



Scarto della temperatura minima giornaliera  
17/04/2005



## precipitazione totale della II decade di aprile 2005 \*

Stazione	Prov.	Quota (m)	Precipitazione (mm)			Numero giorni		Ultimo giorno di pioggia
			totale	climatica	max giornal.	piovosi	anomali	
TORINO CASELLE	TO	301	-	12.4	2.8	2	0	15-04-2005
NOVARA CAMERI	NO	178	2.0	10.0	0.8	0	0	07-04-2005
MONDOVI'	CN	559	56.6	14.0	45.4	4	1	20-04-2005
VERZUOLO	CN	420	114.8	9.8	68.0	4	2	19-04-2005
CARPENETO	AL	230	25.6	8.6	10.6	5	0	20-04-2005
ORIO AL SERIO	BG	238	-	-	-	-	-	31-10-2004
BRESCIA GHEDI	BS	102	37.6	9.5	20.0	4	0	20-04-2005
ZANZARINA	MN	40	61.8	7.8	22.8	5	1	20-04-2005
MONTANASO LOMBARDO	LO	83	34.0	8.6	9.8	7	0	20-04-2005
VIGALZANO	TN	539	24.8	6.2	19.6	3	1	20-04-2005
VERONA VILLAFRANCA	VR	67	-	8.4	0.0	0	0	10-04-2005
VICENZA	VI	39	43.6	11.4	25.8	3	0	20-04-2005
TREVISO SANT'ANGELO	TV	18	29.9	8.9	15.6	4	0	20-04-2005
SUSEGANA	TV	67	70.0	8.4	34.6	6	1	20-04-2005
VENEZIA TESSERA	VE	2	-	8.3	14.4	1	0	20-04-2005
CIVIDALE	UD	130	48.8	12.0	31.8	4	1	20-04-2005
TRIESTE	TS	8	31.1	8.4	17.7	3	0	20-04-2005
FIUME VENETO	PN	19	63.6	11.9	31.0	5	1	20-04-2005
CAPO MELE	SV	220	41.4	8.9	27.2	3	1	20-04-2005
GENOVA SESTRI	GE	2	-	-	-	-	-	26-12-2004
SARZANA LUNI	SP	9	13.5	10.5	12.9	1	0	20-04-2005
PIACENZA	PC	134	33.6	10.6	13.0	4	0	20-04-2005
BOLOGNA B. PANIGALE	BO	36	-	-	-	-	-	-
MARINA DI RAVENNA	RA	2	32.8	6.2	31.8	1	1	11-04-2005
RIMINI	RN	12	23.0	8.0	21.0	2	1	20-04-2005
SAN CASCIANO	FI	230	33.2	7.5	16.0	4	0	20-04-2005
SAN PIERO A GRADO	PI	3	7.6	8.4	6.2	1	0	19-04-2005
AREZZO	AR	248	32.6	6.2	18.2	4	1	20-04-2005
RADICOFANI	SI	896	53.4	7.4	27.8	3	2	20-04-2005
GROSSETO	GR	5	21.0	7.1	12.8	2	0	17-04-2005
SANTA FISTA	PG	311	45.0	6.9	15.2	5	1	20-04-2005
MARSCIANO	PG	229	70.8	6.3	27.8	4	3	19-04-2005
FRONTONE	PS	570	59.2	7.2	45.6	4	1	20-04-2005
FALCONARA	AN	12	-	5.6	0.6	0	0	10-04-2005
MONSAMPOLO	AP	43	41.4	7.0	17.4	3	2	17-04-2005
CAPRAROLA	VT	650	60.2	8.9	19.8	4	1	20-04-2005
ROMA CIAMPINO	RM	129	21.1	5.7	11.6	3	0	17-04-2005
ROMA COLLEGIO ROMANO	RM	57	31.4	7.7	17.4	3	0	17-04-2005
BORGO SAN MICHELE	LT	12	9.6	7.8	6.2	3	0	19-04-2005
FROSINONE	FR	180	30.2	7.1	11.8	3	0	20-04-2005
CASTEL DI SANGRO	AQ	810	14.4	5.8	5.0	5	0	20-04-2005
PESCARA	PE	10	-	-	-	-	-	09-12-2004
CAMPOCHIARO	CB	502	45.2	6.6	12.0	6	0	20-04-2005
TERMOLI	CB	16	3.4	4.9	2.8	1	0	12-04-2005
GRAZZANISE	CE	9	54.3	6.8	24.4	4	2	20-04-2005
PIANO CAPPELLE	BN	152	42.4	9.1	14.0	4	0	20-04-2005
NAPOLI CAPODICHINO	NA	88	-	-	-	-	-	10-04-2005
CAPO PALINURO	SA	184	23.2	6.3	14.6	2	1	18-04-2005
PONTECAGNANO	SA	29	52.4	9.2	25.8	6	1	20-04-2005
FOGGIA AMENDOLA	FG	57	0.6	5.2	0.4	0	0	28-03-2005
PALO DEL COLLE	BA	191	6.6	6.5	3.4	3	0	18-04-2005
TURI	BA	230	25.0	5.9	23.6	1	1	13-04-2005
MARINA DI GINOSA	TA	2	11.6	4.2	10.4	2	1	18-04-2005
BRINDISI	BR	15	-	-	-	-	-	-
S. MARIA DI LEUCA	LE	104	3.1	5.5	2.2	1	0	18-04-2005
LECCE	LE	48	8.0	5.0	3.4	3	0	18-04-2005
POTENZA	PZ	823	5.2	4.9	2.4	2	0	20-04-2005
ALIANO	MT	250	13.2	4.8	12.2	1	1	12-04-2005
MATERA	MT	370	17.2	4.7	8.6	3	0	18-04-2005
BONIFATI	CS	484	110.6	6.3	51.4	4	3	18-04-2005
SIBARI	CS	10	16.2	4.7	7.2	4	0	18-04-2005
LAMEZIA TERME	CZ	13	-	-	-	-	-	10-03-2005
REGGIO CALABRIA	RC	11	-	4.7	11.6	1	1	13-04-2005
TRAPANI BIRGI	TP	7	26.5	5.5	17.8	3	1	17-04-2005
PALERMO PUNTA RAISI	PA	21	-	-	-	-	-	21-12-2004
MESSINA	ME	59	55.7	6.4	26.0	4	2	18-04-2005
PIETRANERA	AG	158	78.5	6.5	38.6	4	2	18-04-2005
GELA	CL	11	13.2	6.7	12.4	1	0	12-04-2005
SANTO PIETRO	CT	313	28.2	4.7	18.6	2	1	12-04-2005
LIBERTINIA	CT	183	33.9	6.9	23.0	4	1	17-04-2005
COZZO SPADARO	SR	46	12.5	4.7	9.4	2	1	12-04-2005
ALGHERO	SS	23	25.0	5.9	17.0	3	1	17-04-2005
OLBIA COSTA SMERALDA	SS	11	25.2	6.3	17.0	3	1	17-04-2005
CAPO BELLAVISTA	NU	138	15.7	6.4	12.6	3	0	16-04-2005
CAGLIARI ELMAS	CA	4	11.8	5.0	4.6	3	0	17-04-2005
CHILIVANI	SS	216	39.6	5.9	30.4	3	1	17-04-2005
SANTA LUCIA	OR	14	29.0	5.6	13.6	4	1	17-04-2005

## Precipitazioni giornaliere della II decade di aprile 2005 \*

Stazione	Prov.	Quota (m)	Giorno	Precipitazione (mm)	Scarto dal clima (mm)	Soglia climatica (mm)
MONDOVI'	CN	559	11	45.4	32.4	27.1
VERZUOLO	CN	420	11	28.0	18.8	21.1
MARINA DI RAVENNA	RA	2	11	31.8	25.7	12.5
RIMINI	RN	12	11	21.0	13.3	19.6
RADICOFANI	SI	896	11	27.8	20.5	15.8
MARSCIANO	PG	229	11	27.8	21.6	13.4
FRONTONE	PS	570	11	45.6	38.6	13.5
MONSAMPOLO	AP	43	11	17.4	10.2	17.0
BONIFATI	CS	484	11	16.8	10.6	12.9
TRAPANI BIRGI	TP	7	11	17.8	12.2	9.9
PIETRANERA	AG	158	11	34.4	28.0	13.4
OLBIA COSTA SMERALDA	SS	11	11	17.0	11.1	11.7
MONSAMPOLO	AP	43	12	17.2	10.0	17.1
GRAZZANISE	CE	9	12	12.8	6.5	11.6
MARINA DI GINOSA	TA	2	12	10.4	6.3	8.6
ALIANO	MT	250	12	12.2	7.5	9.2
PIETRANERA	AG	158	12	38.6	32.2	13.6
SANTO PIETRO	CT	313	12	18.6	14.0	8.6
LIBERTINIA	CT	183	12	23.0	16.1	15.6
COZZO SPADARO	SR	46	12	9.4	4.7	8.8
TURI	BA	230	13	23.6	17.5	14.9
REGGIO CALABRIA	RC	11	13	11.6	6.9	10.3
MESSINA	ME	59	13	22.0	15.5	12.6
<b>VERZUOLO</b>	CN	420	16	<b>68.0</b>	58.1	23.9
VIGALZANO	TN	539	16	19.6	13.5	14.9
SUSEGANA	TV	67	16	34.6	26.3	19.2
CIVIDALE	UD	130	16	31.8	19.7	27.9
FIUME VENETO	PN	19	16	31.0	19.1	30.1
CAPO MELE	SV	220	16	27.2	18.2	18.6
AREZZO	AR	248	16	18.2	12.1	11.6
SANTA FISTA	PG	311	16	15.2	8.3	15.1
MARSCIANO	PG	229	16	18.6	12.3	14.1
RADICOFANI	SI	896	17	22.6	15.2	16.1
MARSCIANO	PG	229	17	17.0	10.7	14.1
CAPRAROLA	VT	650	17	19.8	10.8	19.4
GRAZZANISE	CE	9	17	24.4	17.4	13.9
CAPO PALINURO	SA	184	17	14.6	8.4	13.2
PONTECAGNANO	SA	29	17	25.8	16.6	20.3
BONIFATI	CS	484	17	51.4	45.1	12.6
ALGHERO	SS	23	17	17.0	10.7	15.6
CHILIVANI	SS	216	17	30.4	24.7	13.3
SANTA LUCIA	OR	14	17	13.6	8.2	11.5
BONIFATI	CS	484	18	40.2	33.9	12.6
MESSINA	ME	59	18	26.0	19.8	11.8
ZANZARINA	MN	40	19	22.8	15.2	18.5

*Durante gran parte della decade si sono verificati numerosi eventi significativi di precipitazione distribuiti su molte regioni della Penisola.*

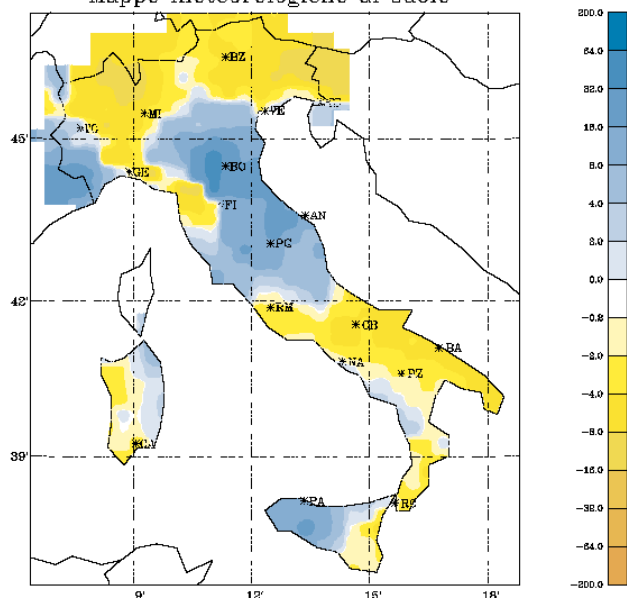
*L'evento più significativo di precipitazione è stato registrato in Piemonte, in provincia di Cuneo dalla stazione di **Verzuolo** appartenente alla rete RAN il **giorno 16**, con **68,0** mm di pioggia.*

## Mappe delle precipitazioni

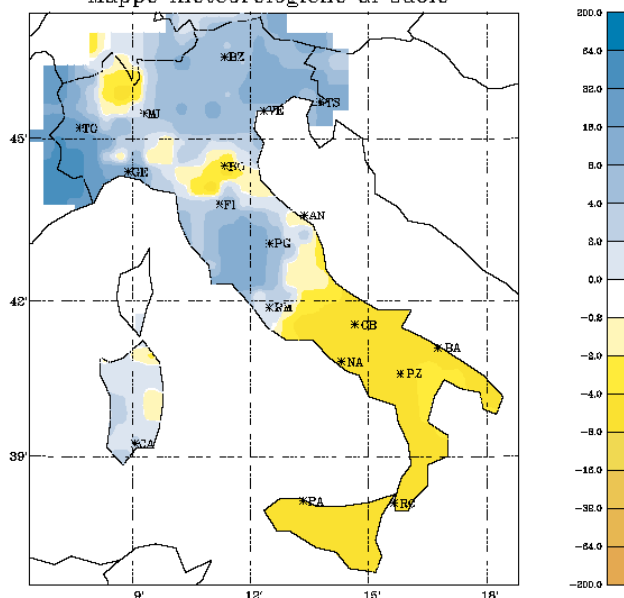
II decade di aprile 2005

Scarti di precipitazione per i giorni più anomali della decade

Mappe meteorologiche al suolo

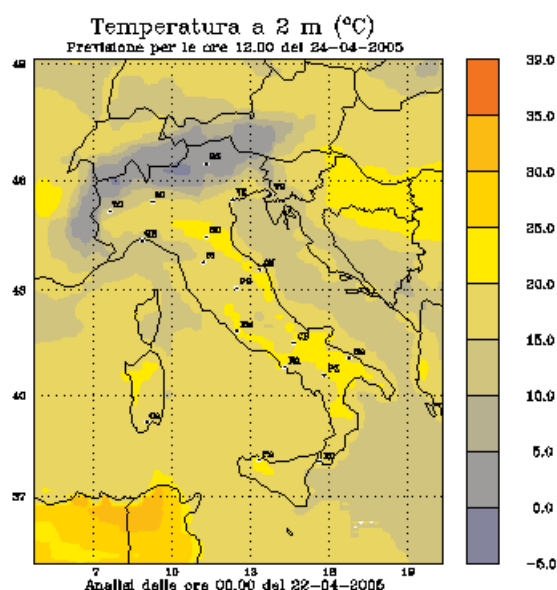
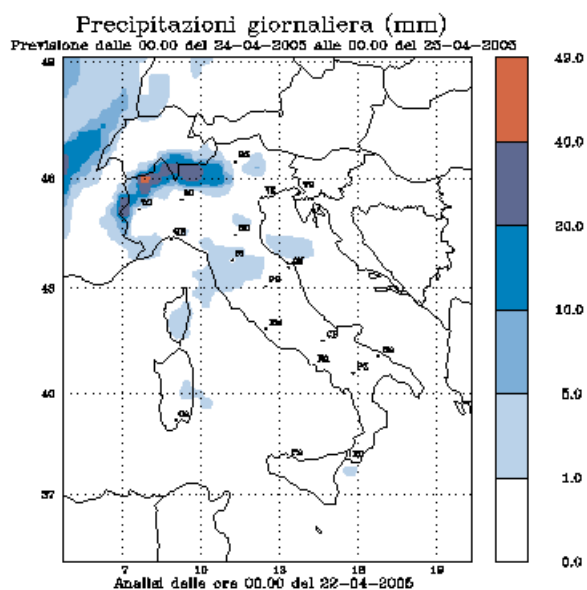


Mappe meteorologiche al suolo



## precipitazioni

## temperature



*Tra le giornate di domenica e lunedì sulle regioni settentrionali e centrali, a causa dell'aumento dell'afflusso delle correnti di aria calda e umida, si faranno sempre più frequenti e diffuse le precipitazioni. Per il 25 aprile è previsto l'arrivo di un nuovo fronte freddo che intensificherà l'azione delle perturbazioni già presenti, provocando piogge anche a carattere temporalesco soprattutto al nord e al centro. Saranno coinvolte da nuvole e precipitazioni sparse anche alcune regioni dell'Italia meridionale.*

*Su tutta la Penisola aumenteranno i venti di scirocco.*



## Elenco Stazioni

Stazione	Ente	Regione	Prov.	Quota	Latitudine	Longitudine	Inizio Serie storica
TORINO CASELLE	SMAM	Piemonte	TO	301	45°11'	07°39'	Gennaio 1951
NOVARA CAMERI	SMAM	Piemonte	NO	178	45°31'	08°40'	Gennaio 1957
MONDOVI'	SMAM	Piemonte	CN	559	44°23'	07° 49'	Gennaio 1951
VERZUOLO	RAN	Piemonte	CN	420	44°36'	07°29'	Dicembre 1994
CARPENETO	RAN	Piemonte	AL	230	44° 41'	08° 37'	Maggio 1993
ORIO AL SERIO	SMAM	Lombardia	BG	238	45°40'	09°42'	Gennaio 1951
BRESCIA GHEDI	SMAM	Lombardia	BS	102	45°25'	10°17'	Gennaio 1951
ZANZARINA	RAN	Lombardia	MN	40	45°13'	10°32'	Ottobre 1992
MONTANASO LOMBARDO	RAN	Lombardia	LO	83	45°20'	09°27'	Gennaio 1991
VIGALZANO	RAN	Trentino	TN	539	46°04'	11°14'	Gennaio 1999
VERONA VILLAFRANCA	SMAM	Veneto	VR	67	45°28'	10°56'	Gennaio 1951
VICENZA	SMAM	Veneto	VI	39	45°34'	11°31'	Gennaio 1951
SUSEGANA	RAN	Veneto	TV	67	45°51'	12°16'	Agosto 1991
TREVISO SANT'ANGELO	SMAM	Veneto	TV	18	45°39'	12°11'	Gennaio 1955
VENEZIA TESSERA	SMAM	Veneto	VE	2	45°30'	12°20'	Gennaio 1958
CIVIDALE	RAN	Friuli V. G.	UD	130	46°05'	13°25'	Gennaio 1997
TRIESTE	SMAM	Friuli V. G.	TS	8	45°39'	13°47'	Gennaio 1951
FIUME VENETO	RAN	Friuli V. G.	PN	19	45°55'	12°43'	Aprile 1996
CAPO MELE	SMAM	Liguria	SV	220	43°57'	08°10'	Gennaio 1963
GENOVA SESTRI	SMAM	Liguria	GE	2	44°25'	08°52'	Gennaio 1958
SARZANA LUNI	SMAM	Liguria	SP	9	44°05'	09°59'	Gennaio 1970
PIACENZA	SMAM	Emilia R.	PC	134	45°00'	09°42'	Gennaio 1951
BOLOGNA B. PANIGALE	SMAM	Emilia R.	BO	36	44°30'	11°19'	Gennaio 1951
MARINA DI RAVENNA	SMAM	Emilia R.	RA	2	44°28'	12°17'	Gennaio 1951
RIMINI	SMAM	Emilia R.	RN	12	44°02'	12°37'	Gennaio 1951
SAN CASCIANO	RAN	Toscana	FI	230	43°40'	11°09'	Febbraio 1993
SAN PIERO A GRADO	RAN	Toscana	PI	3	43°40'	10°21'	Febbraio 1993
AREZZO	SMAM	Toscana	AR	248	43°28'	11°51'	Gennaio 1957
RADICOFANI	SMAM	Toscana	SI	896	42°54'	11°46'	Gennaio 1951
GROSSETO	SMAM	Toscana	GR	5	42°45'	11°07'	Gennaio 1951
SANTA FISTA	RAN	Umbria	PG	311	43°31'	12°08'	Ottobre 1992
MARSCIANO	RAN	Umbria	PG	229	43°00'	12°18'	Ottobre 1992
FRONTONE	SMAM	Marche	PS	570	43°31'	12°44'	Gennaio 1954
FALCONARA	SMAM	Marche	AN	12	43°37'	13°22'	Gennaio 1954
MONSAMPOLO	RAN	Marche	AP	43	42°53'	13°48'	Agosto 1992
CAPRAROLA	RAN	Lazio	VT	650	42°20'	12°11'	Ottobre 1992
ROMA CIAMPINO	SMAM	Lazio	RM	129	41°48'	12°35'	Gennaio 1951
ROMA COLLEGIO ROMANO	RAN	Lazio	RM	57	41°54'	12°29'	Maggio 1998
BORGO SAN MICHELE	RAN	Lazio	LT	12	41°27'	12°54'	Dicembre 1994
FROSINONE	SMAM	Lazio	FR	180	41°38'	13°18'	Gennaio 1951
CASTEL DI SANGRO	RAN	Abruzzo	AQ	810	41°45'	14°06'	Maggio 1998
PESCARA	SMAM	Abruzzo	PE	10	42°26'	14°12'	Gennaio 1951
CAMPOCHIARO	RAN	Molise	CB	502	41°28'	14°32'	Ottobre 1992
TERMOLI	SMAM	Molise	CB	16	42°00'	15°00'	Gennaio 1951
GRAZZANISE	SMAM	Campania	CE	9	41°03'	14°04'	Gennaio 1962
PIANO CAPPELLE	RAN	Campania	BN	152	41°07'	14°50'	Luglio 1993
NAPOLI CAPODICHINO	SMAM	Campania	NA	88	40°51'	14°18'	Gennaio 1951
CAPO PALINURO	SMAM	Campania	SA	184	40°01'	15°16'	Gennaio 1951
PONTECAGNANO	RAN	Campania	SA	29	40°37'	14°52'	Dicembre 1994
FOGGIA AMENDOLA	SMAM	Puglia	FG	57	41°26'	15°33'	Gennaio 1958
PALO DEL COLLE	RAN	Puglia	BA	191	41°03'	16°38'	Gennaio 1991
TURI	RAN	Puglia	BA	230	40°55'	17°01'	Gennaio 1991
MARINA DI GINOSA	SMAM	Puglia	TA	2	40°26'	16°53'	Gennaio 1951
BRINDISI	SMAM	Puglia	BR	15	40°39'	17°57'	Gennaio 1951
SANTA MARIA DI LEUCA	SMAM	Puglia	LE	104	39°49'	18°21'	Gennaio 1951
LECCE	SMAM	Basilicata	LE	48	40°21'	18°10'	Gennaio 1951
POTENZA	SMAM	Basilicata	PZ	823	40°38'	15°48'	Gennaio 1951
ALIANO	RAN	Basilicata	MT	250	40°17'	16°19'	Aprile 1998
MATERA	RAN	Basilicata	MT	370	40°39'	16°37'	Gennaio 1999
BONIFATI	SMAM	Calabria	CS	484	39°35'	15°53'	Gennaio 1960
SIBARI	RAN	Calabria	CS	10	39°44'	16°27'	Luglio 1993
LAMEZIA TERME	SMAM	Calabria	CZ	216	38°58'	16°19'	Gennaio 1976
REGGIO CALABRIA	SMAM	Calabria	RC	11	38°04'	15°39'	Gennaio 1951
TRAPANI BIRGI	SMAM	Sicilia	TP	7	37°55'	12°30'	Gennaio 1959
PALERMO PUNTA RAISI	SMAM	Sicilia	PA	21	38°11'	13°06'	Gennaio 1960
MESSINA	SMAM	Sicilia	ME	59	38°12'	15°33'	Gennaio 1951
PIETRANERA	RAN	Sicilia	AG	158	37°30'	13°31'	Agosto 1991
GELA	SMAM	Sicilia	CL	11	37°05'	14°13'	Gennaio 1959
SANTO PIETRO	RAN	Sicilia	CT	313	37°07'	14°32'	Ottobre 1991
LIBERTINIA	RAN	Sicilia	CT	183	37°33'	14°35'	Maggio 1992
COZZO SPADARO	SMAM	Sicilia	SR	46	36°41'	15°08'	Gennaio 1951
ALGHERO	SMAM	Sardegna	SS	23	40°38'	08°17'	Gennaio 1951
OLBIA COSTA SMERALDA	SMAM	Sardegna	SS	11	40°54'	09°31'	Gennaio 1958
CAPO BELLAVISTA	SMAM	Sardegna	NU	138	39°56'	09°43'	Gennaio 1951
CAGLIARI ELMAS	SMAM	Sardegna	CA	4	39°15'	09°03'	Gennaio 1951
SANTA LUCIA	RAN	Sardegna	OR	14	39°59'	08°37'	Ottobre 1991
CHILIVANI	RAN	Sardegna	SS	216	40°37'	08°56'	Ottobre 1992

2<sup>a</sup> Decade.

1905

Aprile.

MINISTERO DI AGRICOLTURA, INDUSTRIA E COMMERCIO

DIREZIONE GENERALE DELL'AGRICOLTURA

UFFICIO CENTRALE DI METEOROLOGIA E DI GEODINAMICA

al Collegio Romano, Via del Caravita, N. 7 - ROMA

# Rivista Meteorico-Agraria

ANNO XXVI — N. 11.

Seconda Decade di Aprile 1905.

## NOTIZIE AGRARIE.

**Liguria.** — La vite accenna generalmente a promettere un raccolto abbondante; solo in quel di Savona si lamentano danni abbastanza forti prodotti in essi da larve. Le piogge cadute in questa decade, se pur causarono ritardi nei lavori agricoli, furono vantaggiose all'olivo. Il gelso è in fogliazione; il castagno in umore.

**Piemonte.** — Continua ad esser buono lo stato del frumento; si prosegue nella semina del granturco. Le piogge turbarono un poco i lavori, onde si desidera il bel tempo. Incomincia l'incubazione del seme-bachi.

**Lombardia.** — Continuano i lavori di semina del granturco e del riso. Il gelso entra in fogliazione, ed è incominciata l'incubazione del seme-bachi. La vite germoglia bene, dando a sperare un buon raccolto. Le piogge della decade favorirono la campagna.

**Veneto.** — Le condizioni della campagna sono floride, e le piogge non eccessive verificatesi in questa decade le hanno giovato. Frumento e avena crescono rigogliosi; si apre la foglia del gelso e si inizia la campagna bacologica. Si è incominciata la semina del riso e continua quella del granturco. Non riesce dappertutto molto abbondante il primo taglio delle mediche e dei trifogli in causa del freddo passato. Nascono fagioli e canapa.

**Emilia.** — Decade varia, in complesso favorevole alla campagna, il cui stato è soddisfacente; solo nel Bolognese si lamenta qualche inconveniente nella canapa e nel frumento, dovuto all'umidità. La vite mette bene; così pure il gelso, onde presto s'inizierà l'incubazione del seme-bachi. Buone le condizioni dei prati.



**Marche ed Umbria.** — La pioggia, di cui si esprimeva il desiderio la decade passata, è venuta con vantaggio delle foraggere e del frumento. La barbabietola germoglia normalmente. Un po' di ritardo si nota qua e là nel gelso. Adesso si sente bisogno del bel tempo.

**Toscana e Lazio.** — Continua alacramente la semina del granturco e dei fagioli e sono incominciati i primi sfalci di medica. Rigogliosi e promettenti i gelsi, le viti e gli alberi da frutta. Comincia a nascere molto bene la barbabietola. Le piogge di questa decade riuscirono vantaggiose alla campagna.

**Regione meridionale adriatica.** — Anche in questa regione la campagna ebbe beneficio dalla pioggia, e si presenta promettente. Le viti schiudono le gemme, e s'incomincia a provvedere per le prossime solforazioni. Molte erbe estranee nei frumenti. Fiorisce l'arancio. Qualche accenno di brusca nel Leccese.

**Regione meridionale mediterranea.** — In più luoghi le piogge turbarono i lavori agricoli; generalmente esse furono utili alla vegetazione, che si presenta ovunque assai soddisfacente. Ne approfittarono specialmente il grano, i prati e gli alberi da frutta, quasi tutti in fioritura o in gemmazione avanzata. Si semina il granturco. Prospere le condizioni dell'olivo.

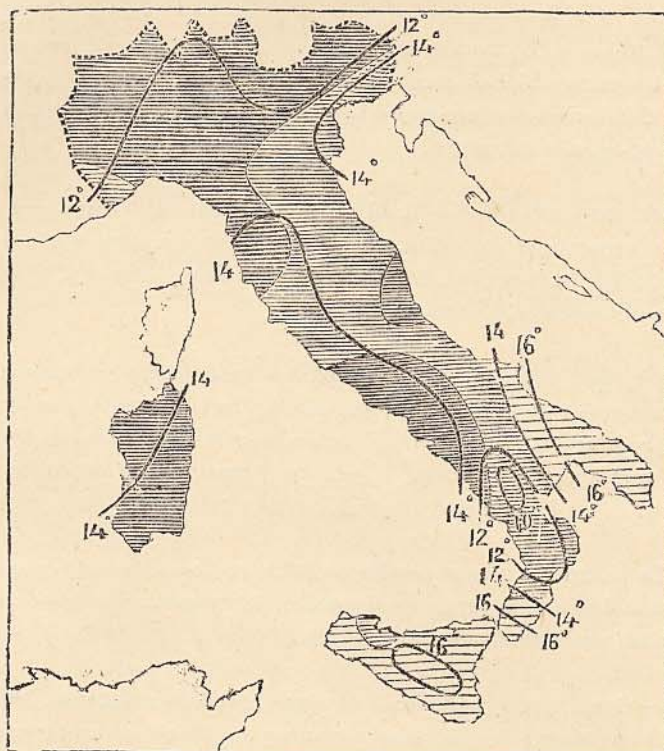
**Sicilia.** — La pioggia dovunque desiderata cadde copiosa e benefica negli ultimi giorni della decade. Se ne desidera ancora, specialmente pei vigneti, per gli orzi e per le fave. Cereali e olivo sono promettenti. Scarsi i pascoli.

**Sardegna.** — Grani, fave e tutte le altre colture, erbacee e legnose, hanno migliorato in seguito alle ultime piogge. Si seminano granturco e fagioli in ottime condizioni. Mette nuove foglie l'olivo.

**RIEPILOGO.** — Tanto nel continente quanto nelle isole riuscirono vantaggiose assai alla campagna le piogge di questa decade. Attualmente si desidera, in generale, che il tempo si ristabilisca, perchè l'acqua è stata in complesso sufficiente; solo in Sicilia ne occorrerebbe ancora.

Le condizioni delle varie colture, erbacee e legnose, sono in generale soddisfacenti. Buone le condizioni del frumento, benchè vi sia qua e là abbondanza di erbacce; buona la fioritura della vite, che accenna a un prodotto abbondante; copiosa e promettente la fogliazione del gelso, onde la campagna bacologica si inizia sotto ottimi auspici. Continuano le semine del granturco e del riso.

PIOGGIA E TEMPERATURA NELLA DECADE.

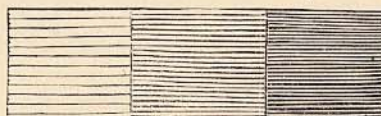


MILLIMETRI

0-25

25-50

sopra 50



L'Assistente per il Servizio Meteorico-Agrario  
P. BURGATTI.

Il Direttore  
L. PALAZZO.

## Annotazioni sulle mappe e tabelle degli eventi anomali

Le tabelle e le mappe riportate nel bollettino sono state elaborate con i dati rilevati da 46 stazioni della rete del Servizio Meteorologico dell'Aeronautica Militare (SMAM) e da 30 stazioni della Rete Agrometeorologica Nazionale (RAN) del Ministero delle Politiche Agricole e Forestali. I dati sono memorizzati nella Banca Dati Agrometeorologica del Servizio Informativo Agricolo Nazionale (SIAN). I dati della rete SMAM sono successivi al 1951 mentre quelli della RAN sono successivi al 1991. In copertina è riportata la mappa delle 76 stazioni. Inoltre:

- le stazioni selezionate garantiscono la sistematicità delle informazioni meteorologiche sull'intero territorio Italiano;
- non sono state considerate le stazioni al di sopra di 1000 metri di quota;
- le mappe di temperatura e precipitazione vengono tracciate con i dati elaborati ai nodi di una griglia con celle di 30 Km di lato. I dati di temperatura e precipitazione ai nodi della griglia sono calcolati mediante Analisi Oggettiva (Kriging) utilizzando i dati rilevati da tutte le stazioni delle reti SMAM e RAN acquisiti giornalmente dal SIAN.

**Evento estremo:** temperatura minima e massima estrema nella decade;

**Media climatica:** media climatica della temperatura minima e massima nella decade;

**Numero giorni anomali:** numero di giorni con temperatura minima e massima esterna al rispettivo intervallo climatico;

**Evento giornaliero di temperatura:** temperatura minima e massima giornaliera rilevata dalla stazione. Le temperature esterne all'intervallo climatico sono evidenziate in **blu (temperature inferiori all'intervallo climatico)** e in **rosso (temperature superiori all'intervallo climatico)**.

Il simbolo **!** identifica le temperature comprese tra i percentili 1 e 5 e 95 e 99.

Il simbolo **!!** identifica le temperature inferiori al percentile 1 e superiore al percentile 99.

Il calcolo dei percentili è stato ottenuto utilizzando le serie storiche di temperatura minima e massima del periodo 1951-2002;

**Scarto dal clima:** scarto della temperatura minima e massima rispetto alla rispettiva media climatica del giorno;

**Intervallo climatico:** intervallo di temperatura compreso tra il percentile 5 ed il percentile 95. Nell'intervallo climatico ricadono statisticamente il 90 % degli eventi termici osservati;

**Precipitazione totale:** precipitazione totale nella decade, il calcolo viene eseguito se sono presenti più del 50 % delle osservazioni giornaliere;

**Precipitazione climatica:** precipitazione media climatica nella decade;

**Precipitazione massima giornaliera:** precipitazione massima rilevata in un giorno della decade;

**Numero giorni piovosi:** numero di giorni della decade con precipitazione giornaliera superiore a 1 mm;

**Numero giorni anomali:** numero di giorni della decade con precipitazione giornaliera superiore alla soglia climatica;

**Precipitazione:** precipitazione giornaliera rilevata dalla stazione. Sono elencati i soli eventi di precipitazioni superiori alla soglia climatica (precipitazione inferiore al percentile 90). Il calcolo dei percentili è stato ottenuto utilizzando le serie storiche di precipitazione giornaliera del periodo 1951-2002;

**Scarto dal clima:** scarto della precipitazione rispetto alla media climatica del giorno;

**Soglia climatica:** precipitazione limite corrispondente al percentile 90. Nell'intervallo climatico ricadono statisticamente il 90 % degli eventi di precipitazione osservati.

## Riferimenti

Antonio Brunetti	UCEA (Ufficio Centrale di Ecologia Agraria)	- Via del Caravita 7/A 00195 Roma - tel. 003906695311	www.ucea.it
Carla Todisco	SIAN (Sistema Informativo Agricolo Nazionale)	- Via Luigi Rizzo 28 00136 Roma - tel. 003906399311	www.sian.it
DATI:	R.A.N. (Rete Agrometeorologica Nazionale)	a partire dal 1990	
	S.M.A.M. (Servizio Meteorologico Aeronautica Militare)	a partire dal 1951	