



## BOLLETTINO DECADELE DELLE ANOMALIE

III DECADE DI MAGGIO 2005 - N°15

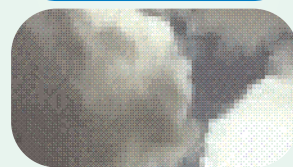


### Indice

Temperature estreme nella decade	pag. 2
Temperature anomale	pag. 3 - 6
Mappe degli scarti dal clima	pag. 7
Precipitazioni nella decade	pag. 8
Precipitazioni anomale	pag. 9
Mappe delle precipitazioni	pag. 10
Tendenza meteorologica	pag. 11
Elenco stazioni	pag. 12
100 anni fa	pag. 13
Note su mappe e tabelle	pag. 16

### Situazione:

*Inizio della decade caratterizzato da bel tempo, temperature miti al centro e al sud e da variabilità al nord. Una debole perturbazione ha provocato locali acquazzoni e nuvolosità diffusa al nord e sulla Toscana. Lentamente la perturbazione si è spostata al sud. Nella seconda metà della decade l'anticiclone Africano insieme a quello delle Azzorre hanno coinvolto tutta la Penisola in una intensa ondata di caldo caratterizzata da valori di temperatura massima superiori ai 33°C. L'Italia è rimasta sotto l'azione dell'alta pressione fino alla fine del mese. Temperature particolarmente infuocate si sono avute durante il fine settimana, solo al centro sono state leggermente smorzate dall'azione di improvvisi temporali.*



### Tendenza:

*Sulle regioni settentrionali e su parte di quelle centrali si sta avvicinando una nuova perturbazione che determinerà un periodo caratterizzato da instabilità diffusa dapprima solo al centro e al nord, ma da domenica interesserà anche le regioni meridionale della Penisola.*



## Analisi delle temperature della III decade di maggio 2005 \*

Stazione	Prov.	Quota (m)	T. min(°C) più bassa	T. max (°C) più alta	Media climatica (°C)		Numero di giorni anomali	
					T. min	T. max	T. min	T. max
TORINO CASELLE	TO	301	10.2	32.0	11.7	22.4	4	4
NOVARA CAMERI	NO	178	0.0	31.0	11.4	23.1	3	5
MONDOVI'	CN	559	11.8	29.2	12.8	20.9	2	3
VERZUOLO	CN	420	10.4	31.4	14.1	22.7	3	6
CARPENETO	AL	230	10.7	29.2	13.9	22.6	0	5
ORIO AL SERIO	BG	238	10.8	32.2	12.5	22.9	4	4
BRESCIA GHEDI	BS	102	11.8	32.0	13.1	23.8	2	2
ZANZARINA	MN	40	12.5	32.4	13.9	23.7	0	4
MONTANASO LOMBARDO	LO	83	11.2	32.7	13.8	24.8	5	4
VIGALZANO	TN	539	9.3	30.5	13.6	23.2	0	4
VERONA VILLAFRANCA	VR	67	13.0	33.2	12.9	24.0	4	3
VICENZA	VI	39	12.2	33.8	13.0	24.3	3	3
TREVISO SANT'ANGELO	TV	18	11.4	32.2	13.4	23.9	2	3
SUSEGANA	TV	67	11.4	32.0	13.1	24.0	1	4
VENEZIA TESSERA	VE	2	13.0	31.5	13.9	22.8	2	3
CIVIDALE	UD	130	10.5	32.0	13.8	23.1	1	5
TRIESTE	TS	8	12.8	30.2	15.6	23.1	1	3
FIUME VENETO	PN	19	11.5	32.7	14.0	23.3	1	5
CAPO MELE	SV	220	12.9	27.2	14.9	21.2	5	1
GENOVA SESTRI	GE	2	13.2	26.8	15.7	22.1	3	0
SARZANA LUNI	SP	9	11.4	31.4	13.0	23.2	1	2
PIACENZA	PC	134	10.2	32.0	11.4	23.6	2	4
BOLOGNA B. PANIGALE	BO	36	13.5	32.4	13.4	24.3	2	4
MARINA DI RAVENNA	RA	2	12.0	31.0	14.3	23.1	1	2
RIMINI	RN	12	7.8	29.9	12.5	22.8	0	4
SAN CASCIANO	FI	230	11.7	32.3	13.9	23.2	0	5
SAN PIERO A GRADO	PI	3	8.8	30.8	13.3	23.1	0	5
AREZZO	AR	248	9.2	32.4	9.6	23.7	0	4
RADICOFANI	SI	896	13.0	27.2	11.0	18.8	3	3
GROSSETO	GR	5	9.8	33.6	11.5	24.2	2	5
SANTA FISTA	PG	311	7.6	32.3	12.9	23.3	0	7
MARSCIANO	PG	229	8.5	32.7	13.4	23.4	0	5
FRONTONE	PS	570	12.7	33.2	12.8	21.0	5	6
FALCONARA	AN	12	7.8	29.0	12.3	23.2	1	1
MONSAMPOLO	AP	43	8.7	31.8	13.8	23.3	2	5
CAPRAROLA	VT	650	11.7	30.5	13.7	22.5	0	4
ROMA CIAMPINO	RM	129	11.0	30.0	12.8	24.5	2	1
ROMA COLLEGIO ROMANO	RM	57	14.0	30.8	14.0	22.9	3	5
MONTEROTONDO	RM	51	5.9	34.4	12.1	23.3	1	8
BORGO SAN MICHELE	LT	12	9.3	29.2	13.6	23.0	0	5
FROSINONE	FR	180	10.0	30.0	11.2	24.5	1	0
CASTEL DI SANGRO	AQ	810	-1.6	28.4	12.5	22.4	2	1
PESCARA	PE	10	6.5	29.3	12.3	23.5	1	2
CAMPOCHIARO	CB	502	-0.4	31.9	12.1	22.9	3	6
TERMOLI	CB	16	15.2	27.4	16.0	22.1	3	0
GRAZZANISE	CE	9	7.6	30.0	12.3	24.4	0	1
PIANO CAPPELLE	BN	152	5.5	32.1	13.2	23.5	1	5
NAPOLI CAPODICHINO	NA	88	11.4	28.5	13.7	24.2	2	0
CAPO PALINURO	SA	184	14.2	27.6	15.7	22.9	0	1
PONTECAGNANO	SA	29	7.9	30.0	13.3	23.3	1	3
FOGGIA AMENDOLA	FG	57	8.4	31.0	12.5	25.9	2	0
PALO DEL COLLE	BA	191	8.9	33.7	11.8	25.0	0	2
TURI	BA	230	9.9	32.2	12.1	24.7	2	2
MARINA DI GINOSA	TA	2	11.0	31.6	14.8	24.4	0	4
BRINDISI	BR	15	11.4	25.2	15.3	23.7	0	0
S. MARIA DI LEUCA	LE	104	15.0	26.4	16.3	22.8	0	0
LECCE	LE	48	7.4	31.4	13.8	25.8	1	0
POTENZA	PZ	823	11.8	28.8	10.7	19.8	0	1
ALIANO	MT	250	4.4	34.3	13.2	23.8	2	7
MATERA	MT	370	6.0	31.7	13.2	23.5	3	2
BONIFATI	CS	484	13.8	26.2	14.4	21.6	0	0
SIBARI	CS	10	10.0	31.3	13.8	23.8	0	4
LAMEZIA TERME	CZ	13	9.7	25.1	13.9	23.7	0	0
REGGIO CALABRIA	RC	11	14.3	30.9	16.0	25.2	2	2
TRAPANI BIRGI	TP	7	11.2	27.0	14.4	24.6	0	0
PALERMO PUNTA RAISI	PA	21	14.5	27.3	17.1	23.4	0	0
MESSINA	ME	59	17.0	30.4	17.5	24.0	5	3
PIETRANERA	AG	158	6.0	31.3	10.0	27.9	0	0
GELA	CL	11	14.6	30.4	16.1	22.5	0	1
SANTO PIETRO	CT	313	9.4	31.0	13.5	26.6	0	0
LIBERTINIA	CT	183	8.0	31.9	13.5	24.5	1	1
COZZO SPADARO	SR	46	14.6	26.4	16.4	23.8	1	0
ALGHERO	SS	23	-	-	-	-	-	-
OLBIA COSTA SMERALDA	SS	11	9.4	32.9	12.4	25.0	0	1
CAPO BELLAVISTA	NU	138	15.6	29.0	15.5	22.6	3	2
CAGLIARI ELMAS	CA	4	11.2	32.4	13.8	24.2	0	1
CHILIVANI	SS	216	7.2	33.9	12.9	24.1	1	3

## Temperature anomale della III decade di maggio 2005 \*

Stazione	Prov.	Quota (m)	Giorno	Evento giornaliero (°C)		Scarto dal clima (°C)		Intervallo climatico (°C)	
				T. min	T. max	T. min	T. max	T. min	T. max
SANTA FISTA	PG	311	21	7.6	27.9 !	-4.6	5.3	6.7	16.9
FRONTONE	PS	570	21	12.7	27.2 !	0.4	6.9	7.5	17.1
MONSAMPOLO	AP	43	21	8.7 !	25.6	-4.4	3.0	9.0	16.9
MONTEROTONDO	RM	51	21	5.9 !	27.9	-5.6	5.2	6.9	15.8
CASTEL DI SANGRO	AQ	810	21	-1.6 !!	24.4	-13.5	2.7	4.1	16.9
PESCARA	PE	10	21	6.5 !	23.4	-5.2	0.6	7.6	15.6
CAMPOCHIARO	CB	502	21	-0.4 !!	25.7	-12.0	3.4	4.6	16.9
PIANO CAPPELLE	BN	152	21	5.5 !	28.1	-7.1	5.2	8.1	16.9
PONTECAGNANO	SA	29	21	7.9 !	23.3	-4.9	0.6	8.5	16.9
ALIANO	MT	250	21	4.4 !!	27.4	-8.2	4.3	8.1	16.9
MATERA	MT	370	21	7.2 !	24.2	-5.4	1.4	8.1	16.9
ORIO AL SERIO	BG	238	22	17.2 !	26.6	5.2	4.2	7.3	16.3
SANTA FISTA	PG	311	22	9.0	28.6 !	-3.3	5.9	6.8	17.0
FRONTONE	PS	570	22	18.7 !	28.4 !	6.3	7.9	7.6	17.2
CASTEL DI SANGRO	AQ	810	22	3.4 !	24.3	-8.6	2.5	4.2	17.0
CAMPOCHIARO	CB	502	22	3.8 !	28.1 !	-7.9	5.7	4.7	17.0
LECCE	LE	48	22	7.4 !	27.4	-5.9	2.2	8.7	17.3
ALIANO	MT	250	22	4.8 !!	32.0 !!	-7.9	8.8	8.2	17.0
MATERA	MT	370	22	6.0 !	29.3 !	-6.7	6.3	8.2	17.0
LIBERTINIA	CT	183	22	8.0 !	31.5 !	-4.9	7.6	8.5	17.0
CHILIVANI	SS	216	22	9.1	32.2 !	-3.3	8.7	7.2	17.0
SANTA LUCIA	OR	14	22	13.2	31.3 !	-0.1	7.9	9.1	17.2
NOVARA CAMERI	NO	178	23	0.0 !!	18.6	-11.1	-4.1	6.3	15.4
CARPENETO	AL	230	23	11.7	17.4 !	-1.8	-4.8	9.9	17.2
CAMPOCHIARO	CB	502	23	8.0	27.8 !	-3.8	5.3	4.8	17.1
PALO DEL COLLE	BA	191	23	12.3	31.6 !	0.9	7.3	7.5	15.2
TURI	BA	230	23	14.1	30.7 !	2.4	6.7	7.0	15.3
ALIANO	MT	250	23	8.7	32.0 !!	-4.1	8.6	8.3	17.1
MATERA	MT	370	23	7.8 !	28.4	-5.0	5.3	8.3	17.1
MONTEROTONDO	RM	51	24	14.3	29.5 !	2.5	6.4	7.3	16.1
TURI	BA	230	24	15.7 !	23.1	3.9	-1.1	7.1	15.5
CAPO BELLAVISTA	NU	138	24	16.8	27.0 !	1.5	4.6	12.2	18.2
MONDOVI'	CN	559	25	15.8	26.8 !	2.9	5.8	8.1	17.0
TRIESTE	TS	8	25	19.4	28.2 !	3.9	5.2	10.9	19.8
CAPO MELE	SV	220	25	20.0 !	24.9	5.2	3.8	11.4	18.6
GROSSETO	GR	5	25	15.0	29.4 !	3.6	5.3	7.4	15.6
ROMA COLLEGIO ROMANO	RM	57	25	17.8	29.8 !	3.9	7.0	9.6	17.8
MONTEROTONDO	RM	51	25	12.7	30.6 !	0.8	7.4	7.5	16.3
CAPO PALINURO	SA	184	25	16.8	27.6 !	1.3	4.8	11.9	19.3
PONTECAGNANO	SA	29	25	13.3	29.5 !	0.1	6.3	8.8	17.3
FOGGIA AMENDOLA	FG	57	25	17.2 !	26.2	4.8	0.4	7.9	16.4
MARINA DI GINOSA	TA	2	25	18.2	29.6 !	3.5	5.3	10.7	18.7
SIBARI	CS	10	25	13.8	31.1 !	0.1	7.4	9.4	17.5
CHILIVANI	SS	216	25	7.2 !	30.0	-5.6	6.0	7.5	17.3
SANTA LUCIA	OR	14	25	9.4 !	26.6	-4.3	2.7	9.6	17.5
VERZUOLO	CN	420	26	15.8	27.7 !	1.7	5.0	10.5	17.5
CIVIDALE	UD	130	26	14.2	29.2 !	0.4	6.1	9.6	17.5
FIUME VENETO	PN	19	26	15.3	29.5 !	1.4	6.2	9.8	17.6
CAPO MELE	SV	220	26	19.6 !	25.0	4.7	3.8	11.5	18.7
SAN PIERO A GRADO	PI	3	26	8.8	28.2 !	-4.5	5.1	8.5	17.4
MONSAMPOLO	AP	43	26	12.2	28.4 !	-1.5	5.1	9.6	17.5
ROMA COLLEGIO ROMANO	RM	57	26	17.7	30.0 !	3.7	7.1	9.7	17.9
MONTEROTONDO	RM	51	26	11.1	31.0 !!	-1.0	7.7	7.6	16.4
BORGIO SAN MICHELE	LT	12	26	12.9	28.0 !	-0.7	5.0	9.5	17.4
CAMPOCHIARO	CB	502	26	4.9 !	24.9	-7.2	2.0	5.0	17.4
PONTECAGNANO	SA	29	26	15.4	30.0 !	2.1	6.7	8.9	17.4
MARINA DI GINOSA	TA	2	26	16.4	30.0 !	1.6	5.6	10.8	18.8
MESSINA	ME	59	26	20.8 !	28.0	3.3	4.0	14.2	20.6
NOVARA CAMERI	NO	178	27	15.0	28.8 !	3.5	5.6	6.5	15.8
MONDOVI'	CN	559	27	18.8 !	29.2 !	5.7	7.9	8.3	17.3
VERZUOLO	CN	420	27	18.1 !	28.8 !	3.8	6.0	10.6	17.6
ZANZARINA	MN	40	27	14.2	30.5 !	0.2	6.6	10.1	17.6
MONTANASO LOMBARDO	LO	83	27	17.6 !	30.7 !	3.7	5.7	9.6	17.4
VIGALZANO	TN	539	27	13.7	28.9 !	0.0	5.6	9.5	17.5
SUSEGANA	TV	67	27	15.9	29.7 !	2.8	5.7	8.2	17.2
CIVIDALE	UD	130	27	16.7	30.7 !!	2.8	7.4	9.8	17.6
FIUME VENETO	PN	19	27	16.2	30.5 !	2.1	7.1	9.9	17.8
SARZANA LUNI	SP	9	27	16.0	30.0 !	2.8	6.6	9.3	17.1
SAN CASCIANO	FI	230	27	16.8	30.2 !	2.8	6.8	10.3	17.6
SAN PIERO A GRADO	PI	3	27	10.9	30.8 !!	-2.5	7.5	8.6	17.5
SANTA FISTA	PG	311	27	9.7	30.9 !	-3.3	7.5	7.4	17.5
MARSCIANO	PG	229	27	13.0	31.9 !!	-0.5	8.4	9.1	17.5
ROMA COLLEGIO ROMANO	RM	57	27	18.3 !	28.4 !	4.1	5.3	9.9	18.1
MONTEROTONDO	RM	51	27	12.7	31.1 !!	0.5	7.6	7.7	16.6
BORGIO SAN MICHELE	LT	12	27	13.7	27.9 !	0.0	4.8	9.6	17.5
PIANO CAPPELLE	BN	152	27	10.8	30.1 !	-2.5	6.4	8.6	17.5
PONTECAGNANO	SA	29	27	12.9	29.0 !	-0.5	5.6	8.9	17.5
ALIANO	MT	250	27	10.9	31.5 !	-2.4	7.6	8.5	17.5
CHILIVANI	SS	216	27	8.0	31.7 !	-5.0	7.4	7.7	17.5
TORINO CASELLE	TO	301	28	17.0 !	32.0 !!	5.1	9.4	7.3	16.0
NOVARA CAMERI	NO	178	28	15.2	30.0 !	3.7	6.6	6.6	16.0
VERZUOLO	CN	420	28	17.5	31.4 !!	3.1	8.4	10.8	17.7

## Temperature anomale della III decade di maggio 2005 \*

Stazione	Prov.	Quota (m)	Giorno	Evento giornaliero (°C)		Scarto dal clima (°C)		Intervallo climatico (°C)	
				T. min	T. max	T. min	T. max	T. min	T. max
CARPENETO	AL	230	28	15.1	29.2 !	0.9	6.3	10.6	17.7
ORIO AL SERIO	BG	238	28	18.8 !	31.2 !	6.1	8.0	7.8	17.2
ZANZARINA	MN	40	28	15.3	31.6 !	1.2	7.6	10.2	17.7
MONTANASO LOMBARDO	LO	83	28	17.8 !	31.9 !	3.7	6.8	9.7	17.6
VIGALZANO	TN	539	28	14.5	30.5 !	0.7	7.0	9.7	17.7
VERONA VILLAFRANCA	VR	67	28	17.6 !	32.6 !!	4.4	8.4	8.5	17.5
VICENZA	VI	39	28	16.4	33.2 !!	3.1	8.6	8.7	17.6
TREVISO SANT'ANGELO	TV	18	28	15.0	31.8 !	1.4	7.7	9.2	17.9
SUSEGANA	TV	67	28	16.0	31.3 !	2.7	7.2	8.4	17.3
VENEZIA TESSERA	VE	2	28	16.0	30.5 !!	1.9	7.5	9.9	18.0
CIVIDALE	UD	130	28	16.5	32.0 !!	2.4	8.6	9.9	17.7
FIUME VENETO	PN	19	28	15.0	32.1 !!	0.8	8.6	10.1	17.9
CAPO MELE	SV	220	28	20.4 !	26.0	5.2	4.5	11.6	19.1
GENOVA SESTRI	GE	2	28	20.4 !	25.8	4.5	3.5	12.0	19.7
PIACENZA	PC	134	28	15.2	31.2 !	3.5	7.3	6.9	16.1
BOLOGNA B. PANIGALE	BO	36	28	16.7	30.8 !	3.0	6.2	9.0	17.9
RIMINI	RN	12	28	15.0	28.7 !	2.2	5.6	8.2	17.1
SAN CASCIANO	FI	230	28	17.2	30.6 !	3.0	7.1	10.5	17.7
SAN PIERO A GRADO	PI	3	28	11.5	28.6 !	-2.0	5.2	8.8	17.6
AREZZO	AR	248	28	13.4	32.4 !!	3.6	8.4	5.2	14.1
GROSSETO	GR	5	28	15.0	31.2 !	3.2	6.7	7.7	15.9
SANTA FISTA	PG	311	28	11.7	31.6 !!	-1.4	8.1	7.6	17.6
MARSCIANO	PG	229	28	15.3	32.1 !!	1.7	8.4	9.2	17.6
FRONTONE	PS	570	28	18.6 !	28.5 !	5.6	7.2	8.1	17.9
MONSAMPOLO	AP	43	28	15.5	30.5 !	1.5	6.9	9.9	17.7
CAPRAROLA	VT	650	28	17.3	29.9 !	3.4	7.1	9.6	17.7
ROMA CIAMPINO	RM	129	28	18.2 !	30.0 !	5.1	5.2	8.9	16.8
ROMA COLLEGIO ROMANO	RM	57	28	18.8 !	30.8 !!	4.5	7.6	10.0	18.2
MONTEROTONDO	RM	51	28	13.9	34.4 !!	1.6	10.8	7.8	16.7
BORGIO SAN MICHELE	LT	12	28	14.1	28.6 !	0.3	5.3	9.7	17.7
FROSINONE	FR	180	28	15.4 !	30.0	4.0	5.2	7.2	15.1
CAMPOCHIARO	CB	502	28	6.8	29.1 !	-5.6	5.9	5.2	17.6
TERMOLI	CB	16	28	20.0 !	25.0	3.8	2.7	12.5	20.0
PIANO CAPPELLE	BN	152	28	12.3	29.9 !	-1.1	6.1	8.7	17.6
TURI	BA	230	28	16.6 !	27.9	4.2	2.8	7.4	16.0
MARINA DI GINOSA	TA	2	28	18.0	31.6 !	3.0	6.9	11.0	19.0
ALIANO	MT	250	28	11.5	32.2 !	-1.9	8.1	8.6	17.6
SIBARI	CS	10	28	14.8	31.3 !	0.7	7.2	9.7	17.9
REGGIO CALABRIA	RC	11	28	21.8 !!	30.9 !	5.4	5.2	12.6	19.8
MESSINA	ME	59	28	21.6 !	29.6 !	3.8	5.3	14.5	20.9
TORINO CASELLE	TO	301	29	18.2 !	31.3 !!	6.1	8.5	7.4	16.1
NOVARA CAMERI	NO	178	29	16.8 !	31.0 !	5.1	7.5	6.7	16.1
VERZUOLO	CN	420	29	19.3 !	30.0 !!	4.8	6.9	10.9	17.9
CARPENETO	AL	230	29	17.2	29.1 !	2.9	6.1	10.7	17.9
ORIO AL SERIO	BG	238	29	20.1 !!	32.2 !!	7.3	8.9	7.9	17.4
BRESCIA GHEDI	BS	102	29	18.0 !	31.0 !	4.5	6.8	8.9	17.7
ZANZARINA	MN	40	29	16.5	32.4 !!	2.2	8.3	10.4	17.9
MONTANASO LOMBARDO	LO	83	29	19.8 !!	32.7 !!	5.6	7.4	9.9	17.8
VIGALZANO	TN	539	29	15.8	30.3 !	1.8	6.7	9.8	17.8
VERONA VILLAFRANCA	VR	67	29	18.8 !	33.0 !!	5.5	8.7	8.6	17.7
VICENZA	VI	39	29	18.2 !	33.4 !!	4.8	8.7	8.8	17.7
TREVISO SANT'ANGELO	TV	18	29	18.6 !	32.2 !	4.8	7.9	9.3	18.0
SUSEGANA	TV	67	29	18.3 !	32.0 !	4.9	7.7	8.5	17.5
VENEZIA TESSERA	VE	2	29	18.3 !	31.5 !!	4.1	8.4	10.0	18.2
CIVIDALE	UD	130	29	18.5 !	32.0 !!	4.3	8.5	10.1	17.9
TRIESTE	TS	8	29	22.6 !!	30.2 !	6.7	6.8	11.3	20.3
FIUME VENETO	PN	19	29	18.6 !	32.7 !!	4.2	9.0	10.2	18.0
CAPO MELE	SV	220	29	20.6 !	27.2 !	5.3	5.5	11.7	19.3
GENOVA SESTRI	GE	2	29	19.9 !	25.6	3.8	3.1	12.1	19.9
SARZANA LUNI	SP	9	29	16.6	31.4 !	3.2	7.7	9.4	17.4
PIACENZA	PC	134	29	14.4	31.6 !	2.6	7.6	7.0	16.3
BOLOGNA B. PANIGALE	BO	36	29	17.0	31.2 !	3.2	6.5	9.1	18.1
RIMINI	RN	12	29	15.2	29.0 !	2.3	5.8	8.3	17.3
SAN CASCIANO	FI	230	29	16.3	32.3 !!	2.0	8.7	10.7	17.8
SAN PIERO A GRADO	PI	3	29	13.9	29.8 !	0.2	6.3	8.9	17.8
AREZZO	AR	248	29	13.8	31.2 !	3.9	7.1	5.3	14.2
RADICOFANI	SI	896	29	19.8 !!	26.6 !	8.6	7.5	6.1	16.5
GROSSETO	GR	5	29	16.0	31.2 !	4.1	6.6	7.8	16.0
SANTA FISTA	PG	311	29	12.5	31.6 !	-0.8	7.9	7.8	17.7
MARSCIANO	PG	229	29	14.9	32.7 !!	1.1	8.9	9.4	17.7
FRONTONE	PS	570	29	19.6 !	29.4 !	6.5	8.0	8.2	18.0
MONSAMPOLO	AP	43	29	16.3	30.2 !	2.1	6.5	10.1	17.8
CAPRAROLA	VT	650	29	17.7	30.5 !!	3.6	7.6	9.8	17.9
MONTEROTONDO	RM	51	29	13.9	32.6 !!	1.5	8.9	8.0	16.9
BORGIO SAN MICHELE	LT	12	29	14.9	28.4 !	0.9	5.0	9.9	17.8
CAMPOCHIARO	CB	502	29	8.1	29.9 !	-4.4	6.6	5.3	17.7
TERMOLI	CB	16	29	21.0 !	25.8	4.7	3.4	12.6	20.1
PIANO CAPPELLE	BN	152	29	13.0	30.8 !	-0.5	6.9	8.8	17.7
NAPOLI CAPODICHINO	NA	88	29	17.7 !	27.4	3.7	2.8	10.2	17.6
FOGGIA AMENDOLA	FG	57	29	17.0 !	29.8	4.1	3.4	8.6	16.9
MARINA DI GINOSA	TA	2	29	17.6	30.0 !	2.5	5.2	11.1	19.1



## Temperature anomale della III decade di maggio 2005 \*

Stazione	Prov.	Quota (m)	Giorno	Evento giornaliero (°C)		Scarto dal clima (°C)		Intervallo climatico (°C)	
				T. min	T. max	T. min	T. max	T. min	T. max
ALIANO	MT	250	29	12.7	31.3 !	-0.8	7.1	8.7	17.7
SIBARI	CS	10	29	15.0	31.1 !	0.8	6.9	9.9	18.0
REGGIO CALABRIA	RC	11	29	20.6 !	30.7 !	4.1	4.9	12.7	20.0
MESSINA	ME	59	29	22.0 !	29.4 !	4.1	5.0	14.7	21.1
COZZO SPADARO	SR	46	29	19.8 !	26.4	3.0	2.2	13.7	19.6
CAPO BELLAVISTA	NU	138	29	19.8 !	26.4	3.9	3.4	12.9	18.7
CHILIVANI	SS	216	29	10.1	33.9 !	-3.2	9.3	8.0	17.7
SANTA LUCIA	OR	14	29	15.9	31.7 !	1.7	7.2	10.2	18.0
TORINO CASELLE	TO	301	30	18.7 !!	28.3 !	6.5	5.4	7.5	16.3
NOVARA CAMERI	NO	178	30	17.4 !	30.4 !	5.6	6.8	6.8	16.2
VERZUOLO	CN	420	30	19.5 !	28.1 !	4.8	4.9	11.1	18.0
CARPENETO	AL	230	30	16.6	28.3 !	2.2	5.2	10.9	18.0
ORIO AL SERIO	BG	238	30	20.4 !!	31.6 !	7.4	8.1	7.9	17.6
BRESCIA GHEDI	BS	102	30	17.6	32.0 !	4.0	7.6	9.0	17.9
ZANZARINA	MN	40	30	17.1	32.2 !	2.7	8.0	10.5	18.0
MONTANASO LOMBARDO	LO	83	30	18.8 !	31.6 !	4.4	6.2	10.0	18.0
VIGALZANO	TN	539	30	15.4	30.1 !	1.3	6.4	10.0	17.9
VERONA VILLAFRANCA	VR	67	30	20.0 !!	33.2 !!	6.6	8.8	8.6	17.9
VICENZA	VI	39	30	19.0 !	33.8 !!	5.5	9.0	8.9	17.9
TREVISO SANT'ANGELO	TV	18	30	17.8	31.8 !	3.9	7.4	9.4	18.2
SUSEGANA	TV	67	30	17.1	31.8 !	3.5	7.4	8.6	17.6
VENEZIA TESSERA	VE	2	30	18.4 !	29.0 !	4.0	5.7	10.1	18.3
CIVIDALE	UD	130	30	17.3	31.1 !	3.0	7.4	10.3	18.0
TRIESTE	TS	8	30	20.2	29.6 !	4.2	6.1	11.4	20.5
FIUME VENETO	PN	19	30	17.1	31.9 !!	2.6	8.1	10.4	18.2
CAPO MELE	SV	220	30	20.0 !	25.0	4.6	3.2	11.8	19.5
GENOVA SESTRI	GE	2	30	20.2 !	25.5	4.0	2.9	12.2	20.0
SARZANA LUNI	SP	9	30	18.6 !	29.0	5.1	5.2	9.5	17.5
PIACENZA	PC	134	30	17.8 !	32.0 !	5.9	7.8	7.1	16.4
BOLOGNA B. PANIGALE	BO	36	30	19.6 !	32.4 !	5.7	7.6	9.2	18.2
MARINA DI RAVENNA	RA	2	30	17.8	30.2 !	3.0	6.6	10.2	18.8
RIMINI	RN	12	30	15.9	29.3 !	2.9	5.9	8.4	17.5
SAN CASCIANO	FI	230	30	17.2	30.4 !	2.8	6.6	10.8	18.0
SAN PIERO A GRADO	PI	3	30	13.0	29.4 !	-0.9	5.7	9.1	17.9
AREZZO	AR	248	30	13.4	31.2 !	3.3	6.9	5.4	14.3
RADICOFANI	SI	896	30	19.6 !!	27.2 !	8.2	8.0	6.2	16.7
GROSSETO	GR	5	30	16.8 !	33.6 !!	4.8	8.8	7.9	16.1
SANTA FISTA	PG	311	30	12.1	32.3 !!	-1.3	8.5	8.0	17.8
MARSCIANO	PG	229	30	13.2	32.3 !!	-0.7	8.4	9.6	17.8
FRONTONE	PS	570	30	20.0 !	33.2 !!	6.8	11.6	8.3	18.2
FALCONARA	AN	12	30	16.3	29.0 !	3.6	5.3	8.0	17.0
MONSAMPOLO	AP	43	30	16.9	30.6 !	2.6	6.7	10.2	18.0
CAPRAROLA	VT	650	30	17.8	28.7 !	3.6	5.6	9.9	18.0
ROMA COLLEGIO ROMANO	RM	57	30	18.3	30.1 !	3.7	6.6	10.3	18.5
MONTEROTONDO	RM	51	30	13.4	32.8 !!	0.9	9.0	8.1	17.0
BORGIO SAN MICHELE	LT	12	30	14.5	29.2 !	0.4	5.7	10.0	17.9
CASTEL DI SANGRO	AQ	810	30	7.4	28.4 !	-5.6	5.5	5.4	17.9
PESCARA	PE	10	30	15.3	29.0 !	2.6	5.0	8.6	16.5
CAMPOCHIARO	CB	502	30	8.5	31.0 !	-4.1	7.6	5.3	17.8
TERMOLI	CB	16	30	21.0 !	27.4	4.5	4.8	12.7	20.3
GRAZZANISE	CE	9	30	14.8	30.0 !	2.0	5.1	8.8	16.3
PIANO CAPPELLE	BN	152	30	12.6	32.1 !!	-1.1	8.1	8.8	17.8
ALIANO	MT	250	30	12.8	31.2 !	-0.9	6.8	8.8	17.8
MESSINA	ME	59	30	22.8 !!	28.6	4.8	4.1	14.8	21.2
OLBIA COSTA SMERALDA	SS	11	30	13.4	32.9 !!	0.4	7.2	8.6	16.8
CAPO BELLAVISTA	NU	138	30	20.0 !	27.0	4.0	3.9	13.1	18.8
CAGLIARI ELMAS	CA	4	30	15.8	32.4 !!	1.4	7.7	10.2	18.5
TORINO CASELLE	TO	301	31	16.8 !	30.6 !	4.5	7.6	7.6	16.4
NOVARA CAMERI	NO	178	31	15.8	30.2 !	3.9	6.5	6.8	16.3
MONDOVI'	CN	559	31	19.8 !	28.2 !	6.2	6.3	8.7	18.1
VERZUOLO	CN	420	31	17.7	28.3 !	2.9	5.0	11.2	18.1
CARPENETO	AL	230	31	16.8	28.2 !	2.2	4.9	11.0	18.1
ORIO AL SERIO	BG	238	31	15.8	30.0 !	2.7	6.4	8.0	17.8
BRESCIA GHEDI	BS	102	31	18.7 !	29.8	5.0	5.3	9.1	18.0
MONTANASO LOMBARDO	LO	83	31	18.9 !	30.1	4.3	4.6	10.1	18.2
VERONA VILLAFRANCA	VR	67	31	19.0 !	29.0	5.5	4.4	8.7	18.0
VICENZA	VI	39	31	19.6 !	27.0	6.0	2.1	9.0	18.0
TREVISO SANT'ANGELO	TV	18	31	18.8 !	27.0	4.8	2.5	9.5	18.3
PIACENZA	PC	134	31	19.0 !!	30.0 !	6.9	5.7	7.2	16.5
BOLOGNA B. PANIGALE	BO	36	31	19.3 !	30.4 !	5.3	5.4	9.3	18.3
MARINA DI RAVENNA	RA	2	31	21.0 !!	31.0 !	6.1	7.2	10.3	18.9
RIMINI	RN	12	31	17.5	29.9 !	4.3	6.4	8.5	17.6
SAN CASCIANO	FI	230	31	15.5	29.9 !	0.9	6.0	11.0	18.1
AREZZO	AR	248	31	14.4	30.4 !	4.2	6.0	5.4	14.5
RADICOFANI	SI	896	31	19.2 !	26.0 !	7.7	6.7	6.3	16.9
GROSSETO	GR	5	31	16.4 !	30.0 !	4.2	5.1	8.1	16.2
SANTA FISTA	PG	311	31	12.8	31.9 !!	-0.8	8.0	8.2	18.0
MARSCIANO	PG	229	31	14.9	31.6 !	0.9	7.5	9.7	18.0
FRONTONE	PS	570	31	19.0 !	30.5 !	5.6	8.8	8.4	18.4
FALCONARA	AN	12	31	18.2 !	28.1	5.4	4.3	8.1	17.2

## Temperature anomale della III decade di maggio 2005 \*

Stazione	Prov.	Quota (m)	Giorno	Evento giornaliero (°C)		Scarto dal clima (°C)		Intervallo climatico (°C)	
				T. min	T. max	T. min	T. max	T. min	T. max
MONSAMPOLO	AP	43	31	18.1 !	31.8 !!	3.7	7.8	10.4	18.1
CAPRAROLA	VT	650	31	15.0	28.5 !	0.6	5.3	10.1	18.1
ROMA CIAMPINO	RM	129	31	18.0 !	26.2	4.5	1.0	9.3	17.3
ROMA COLLEGIO ROMANO	RM	57	31	19.4 !	27.0	4.7	3.4	10.4	18.6
MONTEROTONDO	RM	51	31	14.6	30.5 !	1.9	6.5	8.2	17.1
PESCARA	PE	10	31	16.0	29.3 !	3.2	5.2	8.7	16.6
CAMPOCHIARO	CB	502	31	9.8	31.9 !!	-2.9	8.3	5.4	17.9
PIANO CAPPELLE	BN	152	31	14.2	30.0 !	0.4	5.8	8.9	17.9
NAPOLI CAPODICHINO	NA	88	31	18.6 !	26.5	4.3	1.7	10.4	17.8
PALO DEL COLLE	BA	191	31	13.0	33.7 !	0.5	7.6	8.2	16.3
TURI	BA	230	31	15.2	32.2 !	2.2	6.4	7.9	16.5
POTENZA	PZ	823	31	15.0	28.8 !	3.8	8.5	6.7	15.9
ALIANO	MT	250	31	11.5	34.3 !!	-2.3	9.8	8.9	18.0
MATERA	MT	370	31	10.8	31.7 !	-3.0	7.5	9.1	17.9
SIBARI	CS	10	31	14.9	31.0 !	0.4	6.6	10.1	18.3
MESSINA	ME	59	31	23.6 !!	30.4 !	5.4	5.8	15.0	21.4
GELA	CL	11	31	19.4	30.4 !	2.7	7.4	13.0	20.5
CAPO BELLAVISTA	NU	138	31	19.8 !	29.0 !!	3.7	5.8	13.2	19.0

*Durante tutta la decade i valori delle temperature massime si sono mantenuti sempre superiori a quelli medi del periodo, soprattutto dal giorno 28 fino alla fine della decade sono stati registrati numerosi valori più elevati del livello superiore dell'intervallo di normalità.*

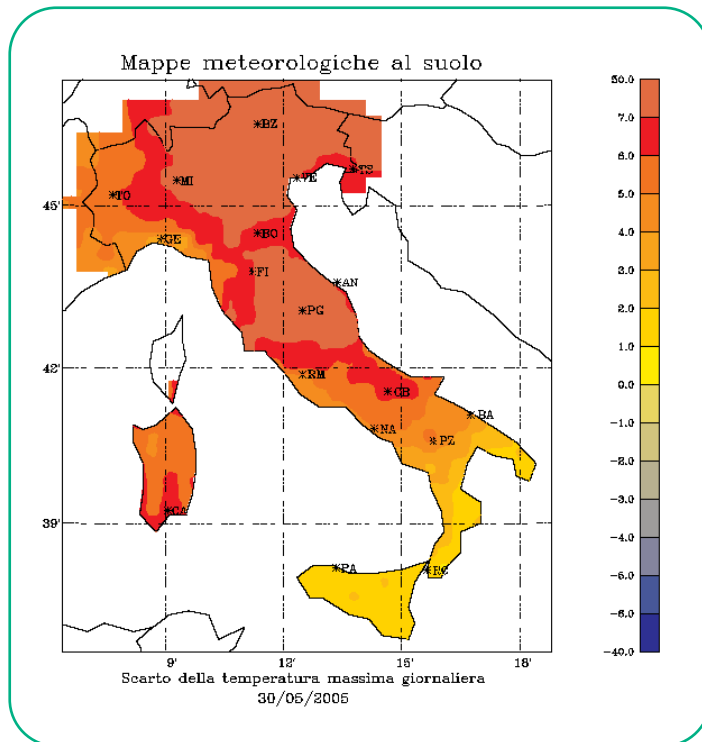
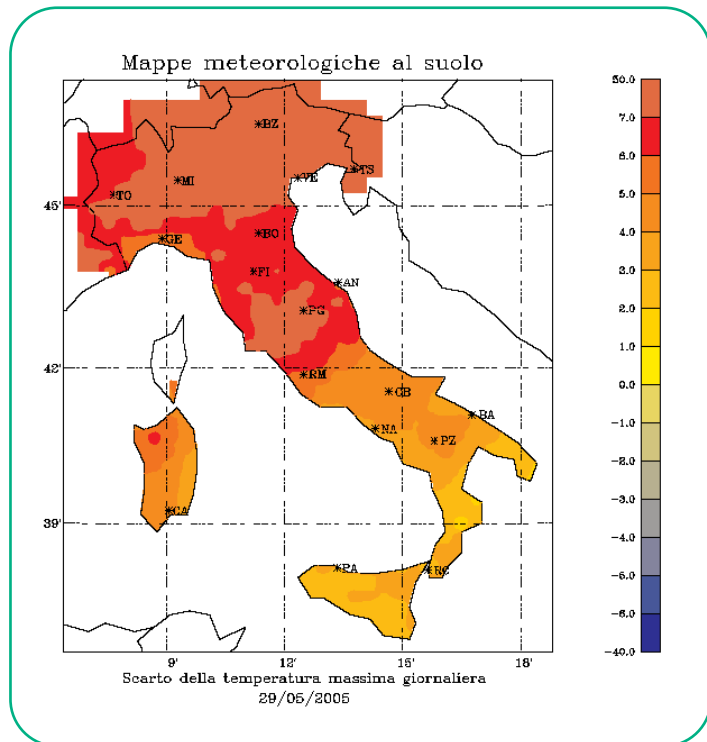
*Invece, dall'inizio della decade fino al giorno 27, i valori delle temperature minime sono risultati spesso più bassi dei valori medi stagionali, dal giorno 28 anche le minime sono risalite e sono stati registrati valori maggiori rispetto al livello superiore dell'intervallo di normalità.*

*La temperatura più elevata è stata registrata il giorno 31, in Basilicata, dalla stazione RAN di **Aliano**, in provincia di Matera, con **34,3 °C**, mentre la più bassa è stata registrata, il giorno 21, in Abruzzo, dalla stazione RAN di **Castel di Sangro**, in provincia di Sassari con **-1,6 °C**.*

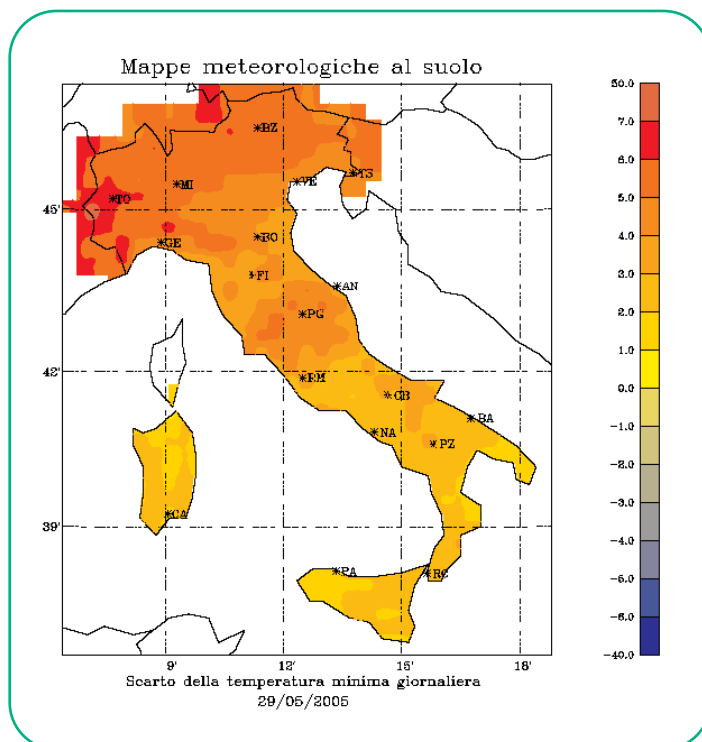
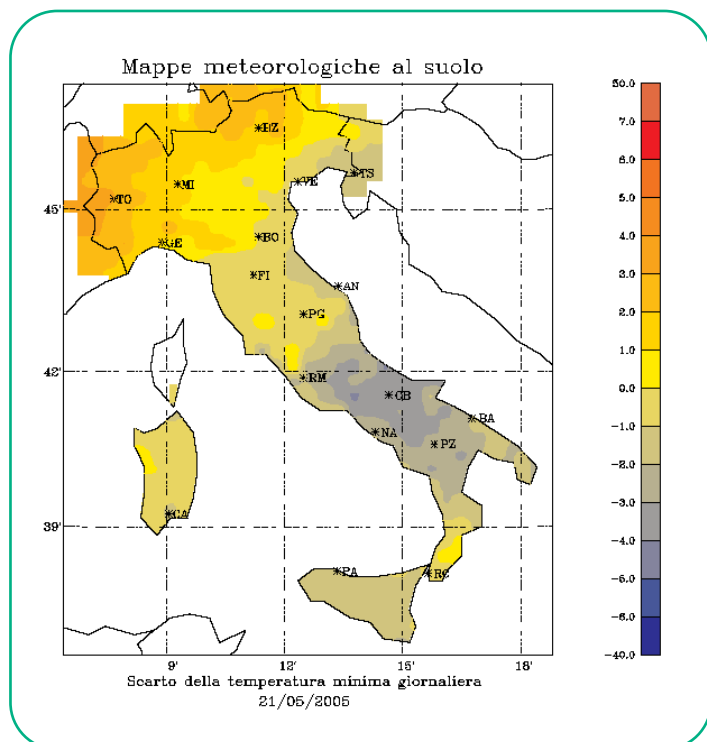
## Mappe degli scarti dal clima

III decade di maggio 2005

### Scarti delle temperature massime per i giorni più anomali della decade



### Scarti delle temperature minime per i giorni più anomali della decade



# precipitazione totale della III decade di maggio 2005 \*

Stazione	Prov.	Quota (m)	Precipitazione (mm)			Numero giorni		Ultimo giorno di pioggia
			totale	climatica	max giornal.	piovosi	anomali	
TORINO CASELLE	TO	301	-	-	-	-	-	15-04-2005
NOVARA CAMERI	NO	178	5.0	11.0	5.0	1	0	23-05-2005
MONDOVI'	CN	559	0.0	7.6	0.0	0	0	20-04-2005
VERZUOLO	CN	420	5.2	8.2	5.2	1	0	23-05-2005
CARPENETO	AL	230	11.0	6.9	11.0	1	0	23-05-2005
ORIO AL SERIO	BG	238	-	-	-	-	-	31-10-2004
BRESCIA GHEDI	BS	102	9.0	8.7	9.0	1	0	31-05-2005
ZANZARINA	MN	40	8.2	8.8	8.0	1	0	23-05-2005
MONTANASO LOMBARDO	LO	83	7.4	8.7	7.2	1	0	23-05-2005
VIGALZANO	TN	539	20.4	7.2	16.4	2	0	31-05-2005
VERONA VILLAFRANCA	VR	67	-	9.3	0.0	0	0	10-04-2005
VICENZA	VI	39	0.0	9.5	0.0	0	0	09-05-2005
TREVISO SANT'ANGELO	TV	18	0.0	9.2	0.0	0	0	14-05-2005
SUSEGANA	TV	67	6.6	10.2	5.4	2	0	31-05-2005
VENEZIA TESSERA	VE	2	-	-	-	-	-	20-04-2005
CIVIDALE	UD	130	1.8	10.4	1.8	1	0	31-05-2005
TRIESTE	TS	8	0.1	8.8	0.1	0	0	09-05-2005
FIUME VENETO	PN	19	2.0	10.5	1.6	1	0	31-05-2005
CAPO MELE	SV	220	0.0	7.0	0.0	0	0	20-04-2005
GENOVA SESTRI	GE	2	-	-	-	-	-	24-04-2005
SARZANA LUNI	SP	9	0.2	8.9	0.2	0	0	20-04-2005
PIACENZA	PC	134	0.0	7.8	0.0	0	0	14-05-2005
BOLOGNA B. PANIGALE	BO	36	-	-	-	-	-	-
MARINA DI RAVENNA	RA	2	0.0	6.4	0.0	0	0	11-05-2005
RIMINI	RN	12	0.0	6.2	0.0	0	0	18-05-2005
SAN CASCIANO	FI	230	0.0	7.5	0.0	0	0	18-05-2005
SAN PIERO A GRADO	PI	3	1.2	7.9	0.2	0	0	18-05-2005
AREZZO	AR	248	0.0	6.9	0.0	0	0	18-05-2005
RADICOFANI	SI	896	0.2	6.2	0.2	0	0	20-04-2005
GROSSETO	GR	5	0.4	6.0	0.2	0	0	18-05-2005
SANTA FISTA	PG	311	0.0	6.9	0.0	0	0	18-05-2005
MARSCIANO	PG	229	0.6	5.6	0.6	0	0	18-05-2005
FRONTONE	PS	570	0.0	9.2	0.0	0	0	18-05-2005
FALCONARA	AN	12	-	-	-	-	-	10-04-2005
MONSAMPOLO	AP	43	3.4	6.9	2.8	1	0	23-05-2005
CAPRAROLA	VT	650	1.2	7.8	0.8	0	0	18-05-2005
ROMA CIAMPINO	RM	129	-	6.3	0.0	0	0	24-04-2005
ROMA COLLEGIO ROMANO	RM	57	11.6	6.8	5.6	2	0	29-05-2005
MONTEROTONDO	RM	51	7.8	7.1	6.0	2	0	30-05-2005
BORGIO SAN MICHELE	LT	12	1.0	6.0	0.2	0	0	18-05-2005
FROSINONE	FR	180	47.8	7.5	22.4	3	2	30-05-2005
CASTEL DI SANGRO	AQ	810	14.4	5.0	14.4	1	1	24-05-2005
PESCARA	PE	10	-	-	-	-	-	09-12-2004
CAMPOCHIARO	CB	502	3.4	5.0	2.6	1	0	24-05-2005
TERMOLI	CB	16	0.0	4.2	0.0	0	0	06-05-2005
GRAZZANISE	CE	9	0.4	6.7	0.4	0	0	06-05-2005
PIANO CAPPELLE	BN	152	0.0	5.8	0.0	0	0	19-05-2005
NAPOLI CAPODICHINO	NA	88	-	-	-	-	-	10-04-2005
CAPO PALINURO	SA	184	6.4	6.1	4.6	2	0	30-05-2005
PONTECAGNANO	SA	29	9.2	5.8	7.0	2	0	29-05-2005
FOGGIA AMENDOLA	FG	57	0.0	6.7	0.0	0	0	28-03-2005
PALO DEL COLLE	BA	191	0.0	8.7	0.0	0	0	16-05-2005
TURI	BA	230	0.8	8.3	0.8	0	0	14-05-2005
MARINA DI GINOSA	TA	2	0.0	4.7	0.0	0	0	06-05-2005
BRINDISI	BR	15	-	-	-	-	-	-
S. MARIA DI LEUCA	LE	104	0.0	5.8	0.0	0	0	06-05-2005
LECCE	LE	48	1.6	6.1	1.6	1	0	24-05-2005
POTENZA	PZ	823	0.0	5.1	0.0	0	0	20-04-2005
ALIANO	MT	250	10.6	5.2	8.6	2	0	31-05-2005
MATERA	MT	370	0.0	5.3	0.0	0	0	06-05-2005
BONIFATI	CS	484	18.2	8.1	15.2	2	0	30-05-2005
SIBARI	CS	10	6.4	4.8	6.2	1	0	24-05-2005
LAMEZIA TERME	CZ	13	-	-	-	-	-	06-05-2005
REGGIO CALABRIA	RC	11	-	-	-	-	-	13-04-2005
TRAPANI BIRGI	TP	7	0.0	5.2	0.0	0	0	06-05-2005
PALERMO PUNTA RAISI	PA	21	-	-	-	-	-	21-12-2004
MESSINA	ME	59	0.2	6.9	0.2	0	0	06-05-2005
PIETRANERA	AG	158	14.9	7.1	7.5	3	1	30-05-2005
GELA	CL	11	3.2	4.4	2.2	1	0	24-05-2005
SANTO PIETRO	CT	313	4.0	5.4	2.2	1	0	30-05-2005
LIBERTINIA	CT	183	43.4	5.4	26.3	3	2	30-05-2005
COZZO SPADARO	SR	46	0.9	6.3	0.8	0	0	13-05-2005
ALGHERO	SS	23	0.0	5.2	0.0	0	0	17-05-2005
OLBIA COSTA SMERALDA	SS	11	-	7.1	0.0	0	0	17-05-2005
CAPO BELLAVISTA	NU	138	0.0	4.5	0.0	0	0	16-04-2005
CAGLIARI ELMAS	CA	4	0.0	4.6	0.0	0	0	17-05-2005
CHILIVANI	SS	216	0.4	6.8	0.2	0	0	17-05-2005



## Precipitazioni giornaliere della III decade di maggio 2005 \*

Stazione	Prov.	Quota (m)	Giorno	Precipitazione (mm)	Scarto dal clima (mm)	Soglia climatica (mm)
CASTEL DI SANGRO	AQ	810	24	14.4	9.5	10.8
LIBERTINIA	CT	183	27	13.5	8.0	10.6
FROSINONE	FR	180	28	22.4	14.8	16.7
PIETRANERA	AG	158	29	7.5	0.9	6.4
LIBERTINIA	CT	183	29	<b>26.3</b>	20.8	10.2
FROSINONE	FR	180	30	22.2	14.6	16.3

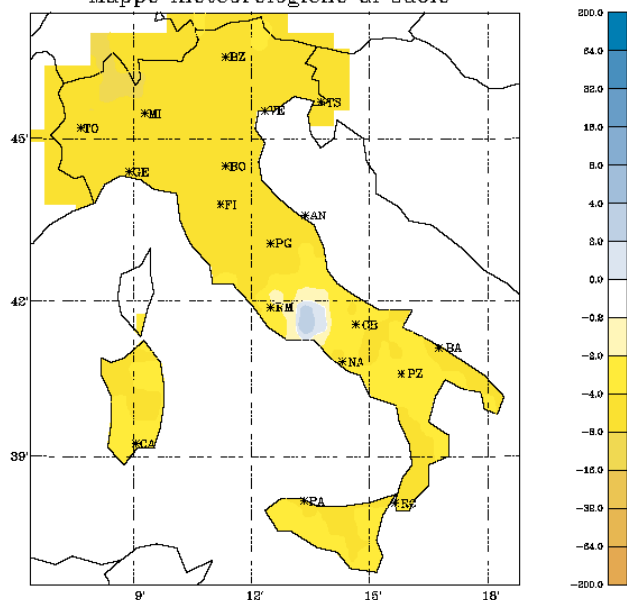
*Durante tutta la decade gli unici eventi significativi di precipitazione sono stati registrati dalle stazioni localizzate in Sicilia e nelle regioni meridionali della Penisola .*  
*Tra questi eventi quello più significativo è stato registrato in Sicilia, dalla stazione di **Libertinia** in provincia di Catania, appartenente alla rete RAN il **giorno 29** con **26,3** mm di pioggia.*

## Mappe delle precipitazioni

III decade di maggio 2005

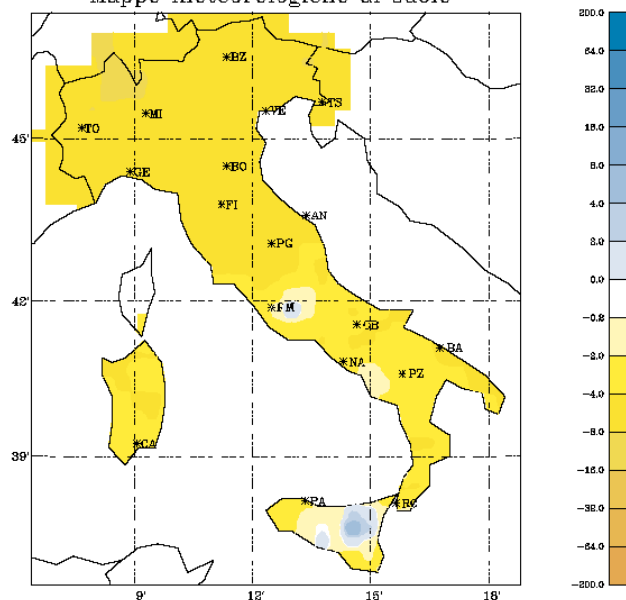
Scarti di precipitazione per i giorni più anomali della decade

Mappe meteorologiche al suolo



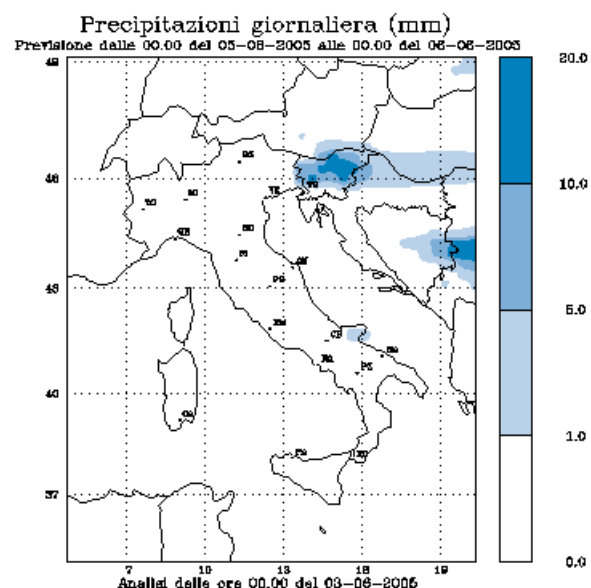
Scarto dalla precipitazione totale giornaliera  
28/05/2005

Mappe meteorologiche al suolo

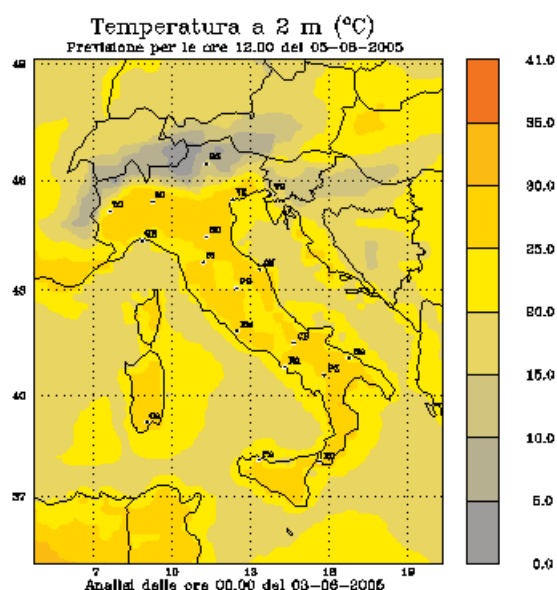


Scarto dalla precipitazione totale giornaliera  
29/05/2005

### precipitazioni



### temperature



*Tempo soleggiato su gran parte delle regioni con probabili addensamenti pomeridiani sulle zone interne appenniniche associati a qualche rovescio o breve temporale. Una nuova perturbazione si sta avvicinando gradualmente all'arco alpino nord-occidentale e dai prossimi giorni transiterà sulle regioni settentrionali portando nuvolosità e rovesci temporaleschi sparsi su tutto il settore settentrionale e centrale, mentre sul meridione continueremo ad avere tempo più stabile.*

*Nei giorni successivi nubi e rovesci tenderanno a spostarsi sulle regioni meridionali e sulle quelle settentrionali si avranno schiarite con residue condizioni di instabilità nelle ore pomeridiane.*

## Elenco Stazioni

Stazione	Ente	Regione	Prov.	Quota	Latitudine	Longitudine	Inizio Serie storica
TORINO CASELLE	SMAM	Piemonte	TO	301	45°11'	07°39'	Gennaio 1951
NOVARA CAMERI	SMAM	Piemonte	NO	178	45°31'	08°40'	Gennaio 1957
MONDOVI'	SMAM	Piemonte	CN	559	44°23'	07° 49'	Gennaio 1951
VERZUOLO	RAN	Piemonte	CN	420	44°36'	07°29'	Dicembre 1994
CARPENETO	RAN	Piemonte	AL	230	44° 41'	08° 37'	Maggio 1993
ORIO AL SERIO	SMAM	Lombardia	BG	238	45°40'	09°42'	Gennaio 1951
BRESCIA GHEDI	SMAM	Lombardia	BS	102	45°25'	10°17'	Gennaio 1951
ZANZARINA	RAN	Lombardia	MN	40	45°13'	10°32'	Ottobre 1992
MONTANASO LOMBARDO	RAN	Lombardia	LO	83	45°20'	09°27'	Gennaio 1991
VIGALZANO	RAN	Trentino	TN	539	46°04'	11°14'	Gennaio 1999
VERONA VILLAFRANCA	SMAM	Veneto	VR	67	45°28'	10°56'	Gennaio 1951
VICENZA	SMAM	Veneto	VI	39	45°34'	11°31'	Gennaio 1951
SUSEGANA	RAN	Veneto	TV	67	45°51'	12°16'	Agosto 1991
TREVISO SANT'ANGELO	SMAM	Veneto	TV	18	45°39'	12°11'	Gennaio 1955
VENEZIA TESSERA	SMAM	Veneto	VE	2	45°30'	12°20'	Gennaio 1958
CIVIDALE	RAN	Friuli V. G.	UD	130	46°05'	13°25'	Gennaio 1997
TRIESTE	SMAM	Friuli V. G.	TS	8	45°39'	13°47'	Gennaio 1951
FIUME VENETO	RAN	Friuli V. G.	PN	19	45°55'	12°43'	Aprile 1996
CAPO MELE	SMAM	Liguria	SV	220	43°57'	08°10'	Gennaio 1963
GENOVA SESTRI	SMAM	Liguria	GE	2	44°25'	08°52'	Gennaio 1958
SARZANA LUNI	SMAM	Liguria	SP	9	44°05'	09°59'	Gennaio 1970
PIACENZA	SMAM	Emilia R.	PC	134	45°00'	09°42'	Gennaio 1951
BOLOGNA B. PANIGALE	SMAM	Emilia R.	BO	36	44°30'	11°19'	Gennaio 1951
MARINA DI RAVENNA	SMAM	Emilia R.	RA	2	44°28'	12°17'	Gennaio 1951
RIMINI	SMAM	Emilia R.	RN	12	44°02'	12°37'	Gennaio 1951
SAN CASCIANO	RAN	Toscana	FI	230	43°40'	11°09'	Febbraio 1993
SAN PIERO A GRADO	RAN	Toscana	PI	3	43°40'	10°21'	Febbraio 1993
AREZZO	SMAM	Toscana	AR	248	43°28'	11°51'	Gennaio 1957
RADICOFANI	SMAM	Toscana	SI	896	42°54'	11°46'	Gennaio 1951
GROSSETO	SMAM	Toscana	GR	5	42°45'	11°07'	Gennaio 1951
SANTA FISTA	RAN	Umbria	PG	311	43°31'	12°08'	Ottobre 1992
MARSCIANO	RAN	Umbria	PG	229	43°00'	12°18'	Ottobre 1992
FRONTONE	SMAM	Marche	PS	570	43°31'	12°44'	Gennaio 1954
FALCONARA	SMAM	Marche	AN	12	43°37'	13°22'	Gennaio 1954
MONSAMPOLO	RAN	Marche	AP	43	42°53'	13°48'	Agosto 1992
CAPRAROLA	RAN	Lazio	VT	650	42°20'	12°11'	Ottobre 1992
ROMA CIAMPINO	SMAM	Lazio	RM	129	41°48'	12°35'	Gennaio 1951
ROMA COLLEGIO ROMANO	RAN	Lazio	RM	57	41°54'	12°29'	Maggio 1998
BORGIO SAN MICHELE	RAN	Lazio	LT	12	41°27'	12°54'	Dicembre 1994
FROSINONE	SMAM	Lazio	FR	180	41°38'	13°18'	Gennaio 1951
CASTEL DI SANGRO	RAN	Abruzzo	AQ	810	41°45'	14°06'	Maggio 1998
PESCARA	SMAM	Abruzzo	PE	10	42°26'	14°12'	Gennaio 1951
CAMPOCHIARO	RAN	Molise	CB	502	41°28'	14°32'	Ottobre 1992
TERMOLI	SMAM	Molise	CB	16	42°00'	15°00'	Gennaio 1951
GRAZZANISE	SMAM	Campania	CE	9	41°03'	14°04'	Gennaio 1962
PIANO CAPPELLE	RAN	Campania	BN	152	41°07'	14°50'	Luglio 1993
NAPOLI CAPODICHINO	SMAM	Campania	NA	88	40°51'	14°18'	Gennaio 1951
CAPO PALINURO	SMAM	Campania	SA	184	40°01'	15°16'	Gennaio 1951
PONTECAGNANO	RAN	Campania	SA	29	40°37'	14°52'	Dicembre 1994
FOGGIA AMENDOLA	SMAM	Puglia	FG	57	41°26'	15°33'	Gennaio 1958
PALO DEL COLLE	RAN	Puglia	BA	191	41°03'	16°38'	Gennaio 1991
TURI	RAN	Puglia	BA	230	40°55'	17°01'	Gennaio 1991
MARINA DI GINOSA	SMAM	Puglia	TA	2	40°26'	16°53'	Gennaio 1951
BRINDISI	SMAM	Puglia	BR	15	40°39'	17°57'	Gennaio 1951
SANTA MARIA DI LEUCA	SMAM	Puglia	LE	104	39°49'	18°21'	Gennaio 1951
LECCE	SMAM	Basilicata	LE	48	40°21'	18°10'	Gennaio 1951
POTENZA	SMAM	Basilicata	PZ	823	40°38'	15°48'	Gennaio 1951
ALIANO	RAN	Basilicata	MT	250	40°17'	16°19'	Aprile 1998
MATERA	RAN	Basilicata	MT	370	40°39'	16°37'	Gennaio 1999
BONIFATI	SMAM	Calabria	CS	484	39°35'	15°53'	Gennaio 1960
SIBARI	RAN	Calabria	CS	10	39°44'	16°27'	Luglio 1993
LAMEZIA TERME	SMAM	Calabria	CZ	216	38°58'	16°19'	Gennaio 1976
REGGIO CALABRIA	SMAM	Calabria	RC	11	38°04'	15°39'	Gennaio 1951
TRAPANI BIRGI	SMAM	Sicilia	TP	7	37°55'	12°30'	Gennaio 1959
PALERMO PUNTA RAISI	SMAM	Sicilia	PA	21	38°11'	13°06'	Gennaio 1960
MESSINA	SMAM	Sicilia	ME	59	38°12'	15°33'	Gennaio 1951
PIETRANERA	RAN	Sicilia	AG	158	37°30'	13°31'	Agosto 1991
GELA	SMAM	Sicilia	CL	11	37°05'	14°13'	Gennaio 1959
SANTO PIETRO	RAN	Sicilia	CT	313	37°07'	14°32'	Ottobre 1991
LIBERTINIA	RAN	Sicilia	CT	183	37°33'	14°35'	Maggio 1992
COZZO SPADARO	SMAM	Sicilia	SR	46	36°41'	15°08'	Gennaio 1951
ALGHERO	SMAM	Sardegna	SS	23	40°38'	08°17'	Gennaio 1951
OLBIA COSTA SMERALDA	SMAM	Sardegna	SS	11	40°54'	09°31'	Gennaio 1958
CAPO BELLAVISTA	SMAM	Sardegna	NU	138	39°56'	09°43'	Gennaio 1951
CAGLIARI ELMAS	SMAM	Sardegna	CA	4	39°15'	09°03'	Gennaio 1951
SANTA LUCIA	RAN	Sardegna	OR	14	39°59'	08°37'	Ottobre 1991
CHILIVANI	RAN	Sardegna	SS	216	40°37'	08°56'	Ottobre 1992

3<sup>a</sup> Decade.

1905

Maggio.

MINISTERO DI AGRICOLTURA, INDUSTRIA E COMMERCIO

DIREZIONE GENERALE DELL'AGRICOLTURA

UFFICIO CENTRALE DI METEOROLOGIA E DI GEODINAMICA

al Collegio Romano, Via del Caravita, N. 7 - ROMA

# Rivista Meteorico-Agraria

ANNO XXVI — N. 15.

Terza Decade di Maggio 1905.

## NOTIZIE AGRARIE.

**Liguria.** — In questa decade furono ripresi ovunque i lavori di campagna. Si prosegue la solforazione delle viti, che sono in ottime condizioni. L'olivo, benchè in ritardo, presenta un'abbondante fioritura. Si seguitano a seminare il mais ed i fagioli. Il fieno è abbondantissimo ed il gelso dà buona foglia. I bachi progrediscono bene ed in alcuni luoghi hanno superato la terza muta.

**Piemonte.** — Il ritorno del bel tempo ha giovato grandemente alla campagna, che dà ancora speranze di buon raccolto. Si lavora attivamente al taglio dei fieni. I gelsi e i bachi hanno molto sofferto.

**Lombardia.** — Il bel tempo della seconda metà della decade ha ridato un po' di vita alla campagna ed ha favorito il prosciugamento dei terreni. Sono stati ripresi i lavori quasi ovunque: falciatura dei prati, seconda zappatura del granturco, irrorazioni e solforazioni alle viti. Le piogge dei giorni scorsi non hanno arrecato gravi danni. Soltanto il gelso ha molto sofferto; onde si teme per la riuscita dei bachi, che hanno superato già la quarta muta.

**Veneto.** — Il tempo caldo e sereno di questi ultimi giorni ha migliorato notevolmente le condizioni della campagna. I danni delle inondazioni sono stati assai rilevanti specialmente nelle provincie di Verona, Vicenza, Rovigo e Padova; ma ora si tenta in alcuni luoghi la risemina. In tutti i terreni non inondati, le condizioni delle varie colture sono



abbastanza soddisfacenti, all'infuori del gelso, che ha sofferto moltissimo e produce foglia scarsa e non buona. Perciò si teme per l'avvenire dei bachi, che hanno già superata la quarta muta.

**Emilia.** — Salvo che nei pochi terreni inondati, l'aspetto della campagna è molto soddisfacente. Il bel tempo ha permesso di riprendere le solforazioni alle viti, la falciatura dei prati e la sarchiatura del granturco. Il frumento mette la spiga ed è quasi ovunque rigogliosissimo. I bachi sono alla quarta muta.

**Marche ed Umbria.** — Il bel tempo ha favorito la falciatura dei prati; il raccolto è stato abbondante e di buona qualità. Il mais cresce bene ed è alla seconda zappatura. Si fanno le solforazioni alle viti, che in alcuni luoghi sono state attaccate dalla peronospora. Lo stato generale della campagna è ottimo. I bachi procedono regolarmente e sono già alla quarta muta.

**Toscana e Lazio.** — Sono stati ripresi con grande alacrità i lavori di campagna. Si attende alla falciatura dei prati, che promettono un raccolto abbondante e di buona qualità. Si continua la ramatura e politura delle viti, le quali, fino ad ora, non hanno segni di malattia. Il frumento è bellissimo; il granturco e i legumi danno buone speranze.

**Regione meridionale adriatica.** — Il tempo variabilissimo di questa decade non è stato molto favorevole alla campagna. In alcuni luoghi le piogge ed il vento hanno allettato il frumento. La vite è stata attaccata qua e là dalla peronospora; onde si prosegue alacramente alla solforazione. Gli olivi fioriscono bene e fanno sperare un buon raccolto.

**Regione meridionale mediterranea.** — Continuano i lavori di campagna. Si prosegue la solforazione della vite, attaccata qua e là dalla peronospora. Si opera, ad intervalli, la prima sarchiatura al mais ed alle patate. Nelle provincie più meridionali l'orzo è quasi alla falciatura. Le condizioni generali della campagna sono soddisfacentissime. In alcuni luoghi i bachi da seta sono già al bosco e promettono buon raccolto.

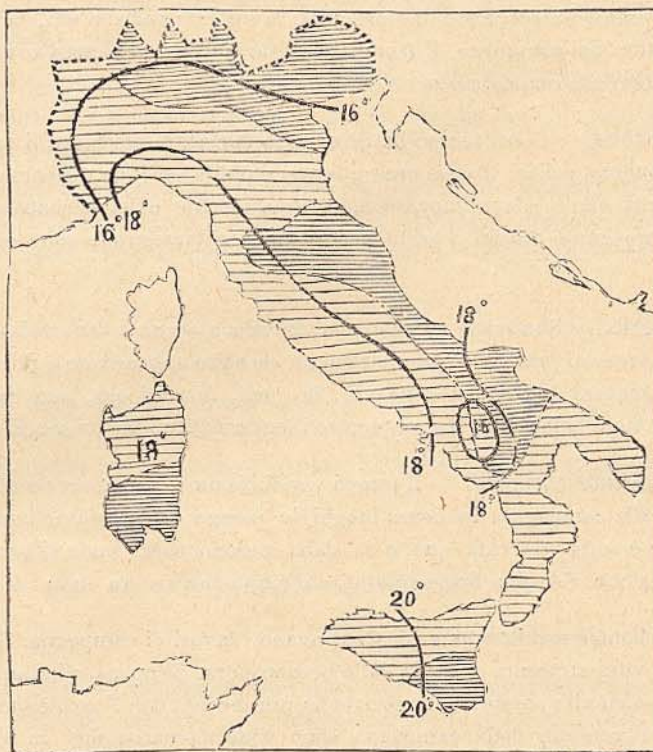
**Sicilia.** — Lo stato generale della campagna è soddisfacente, benchè le piogge abbiano arrecato qualche danno nelle provincie più orientali dell'isola. È incominciata la mietitura dell'orzo e del grano. Abbondano le frutta d'ogni specie.

**Sardegna.** — Il bel tempo di questi ultimi giorni ha giovato grandemente alla campagna. Le viti vegetano sane e rigogliose e promettono un ottimo raccolto. Gli olivi e gli altri alberi fruttiferi hanno molto migliorato. Belli in generale i grani e le avene. In alcuni luoghi si miete l'orzo, si zappa il tabacco e si seminano fagioli e granturco.

**RIEPILOGO.** — Le piogge abbondanti e insistenti della decade precedente produssero considerevoli disastri in varie provincie del Regno. Il tempo caldo e sereno di questi ultimi giorni ha rialzato alquanto le sorti della campagna. I danni sono stati rilevanti principalmente in alcune provincie del Veneto. In parecchie regioni sono stati ripresi i lavori con grande alacrità: falciatura dei prati, zappatura del mais, solforazione alle viti. Il grano è bellissimo; gli olivi e i legumi promettenti. Finora la campagna bacologica procede regolarmente; ma la foglia del gelso è scarsa e non buona.



PIOGGIA E TEMPERATURA NELLA DECADE.



MILLIMETRI

0-25

sopra 25



L'Assistente per il Servizio Meteorico-Agrario  
P. BURGATTI.

Il Direttore  
L. PALAZZO.

## Annotazioni sulle mappe e tabelle degli eventi anomali

Le tabelle e le mappe riportate nel bollettino sono state elaborate con i dati rilevati da 46 stazioni della rete del Servizio Meteorologico dell'Aeronautica Militare (SMAM) e da 30 stazioni della Rete Agrometeorologica Nazionale (RAN) del Ministero delle Politiche Agricole e Forestali. I dati sono memorizzati nella Banca Dati Agrometeorologica del Servizio Informativo Agricolo Nazionale (SIAN). I dati della rete SMAM sono successivi al 1951 mentre quelli della RAN sono successivi al 1991. In copertina è riportata la mappa delle 76 stazioni. Inoltre:

- le stazioni selezionate garantiscono la sistematicità delle informazioni meteorologiche sull'intero territorio Italiano;
- non sono state considerate le stazioni al di sopra di 1000 metri di quota;
- le mappe di temperatura e precipitazione vengono tracciate con i dati elaborati ai nodi di una griglia con celle di 30 Km di lato. I dati di temperatura e precipitazione ai nodi della griglia sono calcolati mediante Analisi Oggettiva (Kriging) utilizzando i dati rilevati da tutte le stazioni delle reti SMAM e RAN acquisiti giornalmente dal SIAN.

**Evento estremo:** temperatura minima e massima estrema nella decade;

**Media climatica:** media climatica della temperatura minima e massima nella decade;

**Numero giorni anomali:** numero di giorni con temperatura minima e massima esterna al rispettivo intervallo climatico;

**Evento giornaliero di temperatura:** temperatura minima e massima giornaliera rilevata dalla stazione. Le temperature esterne all'intervallo climatico sono evidenziate in **blu (temperature inferiori all'intervallo climatico)** e in **rosso (temperature superiori all'intervallo climatico)**.

Il simbolo **!** identifica le temperature comprese tra i percentili 1 e 5 e 95 e 99.

Il simbolo **!!** identifica le temperature inferiori al percentile 1 e superiore al percentile 99.

Il calcolo dei percentili è stato ottenuto utilizzando le serie storiche di temperatura minima e massima del periodo 1951-2002;

**Scarto dal clima:** scarto della temperatura minima e massima rispetto alla rispettiva media climatica del giorno;

**Intervallo climatico:** intervallo di temperatura compreso tra il percentile 5 ed il percentile 95. Nell'intervallo climatico ricadono statisticamente il 90 % degli eventi termici osservati;

**Precipitazione totale:** precipitazione totale nella decade, il calcolo viene eseguito se sono presenti più del 50 % delle osservazioni giornaliere;

**Precipitazione climatica:** precipitazione media climatica nella decade;

**Precipitazione massima giornaliera:** precipitazione massima rilevata in un giorno della decade;

**Numero giorni piovosi:** numero di giorni della decade con precipitazione giornaliera superiore a 1 mm;

**Numero giorni anomali:** numero di giorni della decade con precipitazione giornaliera superiore alla soglia climatica;

**Precipitazione:** precipitazione giornaliera rilevata dalla stazione. Sono elencati i soli eventi di precipitazioni superiori alla soglia climatica (precipitazione inferiore al percentile 90). Il calcolo dei percentili è stato ottenuto utilizzando le serie storiche di precipitazione giornaliera del periodo 1951-2002;

**Scarto dal clima:** scarto della precipitazione rispetto alla media climatica del giorno;

**Soglia climatica:** precipitazione limite corrispondente al percentile 90. Nell'intervallo climatico ricadono statisticamente il 90 % degli eventi di precipitazione osservati.

## Riferimenti

Antonio Brunetti	UCEA (Ufficio Centrale di Ecologia Agraria)	- Via del Caravita 7/A 00195 Roma - tel. 003906695311	www.ucea.it
Carla Todisco	SIAN (Sistema Informativo Agricolo Nazionale)	- Via Luigi Rizzo 28 00136 Roma - tel. 003906399311	www.sian.it
DATI:	R.A.N. (Rete Agrometeorologica Nazionale)	a partire dal 1990	
	S.M.A.M. (Servizio Meteorologico Aeronautica Militare)	a partire dal 1951	