



BOLLETTINO DECADELE DELLE ANOMALIE

II DECADE DI GIUGNO 2005 - N°17

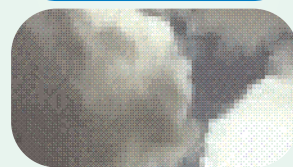


Indice

Temperature estreme nella decade	pag. 2
Temperature anomale	pag. 3 - 4
Mappe degli scarti dal clima	pag. 5
Precipitazioni nella decade	pag. 6
Precipitazioni anomale	pag. 7
Mappe delle precipitazioni	pag. 8
Tendenza meteorologica	pag. 9
Elenco stazioni	pag. 10
100 anni fa	pag. 11
Note su mappe e tabelle	pag. 14

Situazione:

La lenta attenuazione del flusso di correnti fredde settentrionali e l'aumento della circolazione di aria calda e umida proveniente da sud-ovest ha determinato un'inizio della decade con cielo sereno, scarsa nuvolosità ma temperature basse che si sono mantenute per tutta la prima metà della decade. In seguito, a causa dell'arrivo dalla Spagna di un nuovo sistema perturbato, la pressione è scesa e fenomeni instabili hanno interessato la Penisola da nord a sud. Il centro è stato colpito da piogge intense e forti temporali. Verso la fine della decade l'alta pressione ha di nuovo preso il sopravvento, solamente le regioni meridionali sono ancora rimaste sotto l'azione della bassa pressione.



Tendenza:

Prosegue la fase di tempo soleggiato e caldo estivo su gran parte della nostra Penisola. Temperature molto elevate saranno registrate in Val Padana e nelle zone interne del centro Italia. Nei prossimi giorni è in arrivo un aumento dell'instabilità pomeridiana al centro nord per l'avvicinamento di correnti umide sud-occidentali.



Analisi delle temperature della II decade di giugno 2005 *

Stazione	Prov.	Quota (m)	T. min(°C) più bassa	T. max (°C) più alta	Media climatica (°C)		Numero di giorni anomali	
					T. min	T. max	T. min	T. max
TORINO CASELLE	TO	301	11.2	30.4	13.9	24.8	0	2
NOVARA CAMERI	NO	178	12.6	28.2	13.3	25.5	0	2
MONDOVI'	CN	559	10.0	30.0	15.1	23.4	1	1
VERZUOLO	CN	420	11.0	30.2	16.5	25.4	1	1
CARPENETO	AL	230	14.2	30.8	16.2	25.3	0	0
ORIO AL SERIO	BG	238	12.6	30.0	14.7	25.3	1	0
BRESCIA GHEDI	BS	102	11.4	29.2	15.5	26.3	0	0
ZANZARINA	MN	40	9.2	32.7	16.2	26.0	1	0
MONTANASO LOMBARDO	LO	83	11.4	26.5	15.7	26.7	0	0
VIGALZANO	TN	539	9.0	31.2	15.9	25.6	1	1
VERONA VILLAFRANCA	VR	67	12.0	31.6	15.3	26.3	0	0
VICENZA	VI	39	13.6	32.2	15.4	26.4	1	2
TREVISO SANT'ANGELO	TV	18	13.8	31.4	15.6	26.1	0	1
SUSEGANA	TV	67	13.1	31.7	15.2	26.2	0	1
VENEZIA TESSERA	VE	2	14.0	31.3	16.0	24.9	0	1
CIVIDALE	UD	130	11.3	30.3	16.1	25.6	1	1
TRIESTE	TS	8	16.0	32.2	17.8	25.3	0	2
FIUME VENETO	PN	19	13.0	32.2	16.3	25.8	0	1
CAPO MELE	SV	220	16.0	31.3	16.8	23.2	1	1
GENOVA SESTRI	GE	2	18.2	29.8	17.7	23.9	1	2
SARZANA LUNI	SP	9	10.2	31.2	15.1	25.1	2	1
PIACENZA	PC	134	8.8	31.0	13.8	26.1	0	0
BOLOGNA B. PANIGALE	BO	36	11.8	30.2	15.8	26.9	0	0
MARINA DI RAVENNA	RA	2	13.0	27.4	16.5	25.5	0	0
RIMINI	RN	12	10.4	27.4	15.0	25.3	0	0
SAN CASCIANO	FI	230	10.6	31.5	16.2	25.8	1	0
SAN PIERO A GRADO	PI	3	5.5	32.9	15.7	25.6	1	2
AREZZO	AR	248	5.4	29.0	11.5	25.9	1	0
RADICOFANI	SI	896	11.2	24.0	12.9	20.9	0	0
GROSSETO	GR	5	6.8	32.6	13.9	26.8	2	0
SANTA FISTA	PG	311	4.2	31.0	15.1	25.8	3	1
MARSCIANO	PG	229	10.0	32.5	15.6	26.0	3	0
FRONTONE	PS	570	12.6	26.6	15.0	23.5	0	0
FALCONARA	AN	12	11.9	26.0	14.6	25.6	0	0
MONSAMPOLO	AP	43	10.8	30.1	16.1	26.0	1	0
CAPRAROLA	VT	650	10.0	29.6	16.1	25.2	3	0
ROMA CIAMPINO	RM	129	11.8	30.8	15.2	27.0	0	0
ROMA COLLEGIO ROMANO	RM	57	13.7	31.8	16.4	25.5	0	0
MONTEROTONDO	RM	51	8.5	33.7	14.5	25.8	2	5
BORG SAN MICHELE	LT	12	8.5	29.6	16.0	25.7	1	0
FROSINONE	FR	180	10.0	27.8	13.4	26.9	0	0
CASTEL DI SANGRO	AQ	810	0.9	26.2	14.7	25.1	6	1
PESCARA	PE	10	8.1	27.1	14.7	26.1	1	0
CAMPOCHIARO	CB	502	3.8	28.7	14.5	25.7	2	0
TERMOLI	CB	16	14.4	26.0	18.4	24.5	0	0
GRAZZANISE	CE	9	9.8	32.2	14.7	26.6	2	1
PIANO CAPPELLE	BN	152	7.3	30.9	15.4	26.2	2	0
NAPOLI CAPODICHINO	NA	88	11.6	31.1	16.0	26.4	1	0
CAPO PALINURO	SA	184	12.8	28.0	17.7	25.2	2	0
PONTECAGNANO	SA	29	8.3	30.6	15.7	25.8	2	0
FOGGIA AMENDOLA	FG	57	8.0	30.0	15.2	28.7	1	0
PALO DEL COLLE	BA	191	7.3	31.7	14.6	28.1	2	0
TURI	BA	230	9.2	29.3	15.1	28.0	1	0
MARINA DI GINOSA	TA	2	10.4	31.4	17.2	27.0	2	0
BRINDISI	BR	15	13.6	25.6	17.7	26.1	0	0
S. MARIA DI LEUCA	LE	104	16.4	26.4	18.7	25.5	0	0
LECCE	LE	48	9.2	30.0	16.4	28.6	2	0
POTENZA	PZ	823	9.6	27.8	12.8	22.3	0	0
ALIANO	MT	250	6.6	32.6	15.5	26.4	3	0
MATERA	MT	370	5.1	30.4	15.6	26.1	2	0
BONIFATI	CS	484	12.8	27.2	16.4	23.7	0	0
SIBARI	CS	10	10.4	33.5	16.3	26.6	2	0
LAMEZIA TERME	CZ	13	8.1	28.1	16.2	26.3	1	0
REGGIO CALABRIA	RC	11	12.7	30.4	18.6	27.9	1	1
TRAPANI BIRGI	TP	7	12.6	30.2	16.6	26.8	0	0
PALERMO PUNTA RAISI	PA	21	15.6	31.1	19.5	25.6	2	1
MESSINA	ME	59	15.0	28.8	20.0	26.6	1	0
PIETRANERA	AG	158	8.5	32.2	12.4	30.8	0	0
GELA	CL	11	17.6	30.6	18.5	24.6	0	1
SANTO PIETRO	CT	313	12.5	31.5	16.0	29.4	0	1
LIBERTINIA	CT	183	10.6	33.2	16.0	27.5	1	0
COZZO SPADARO	SR	46	15.8	24.4	18.6	26.2	0	1
ALGHERO	SS	23	-	-	-	-	-	-
OLBIA COSTA SMERALDA	SS	11	9.0	29.2	15.1	28.0	1	0
CAPO BELLAVISTA	NU	138	13.8	28.6	17.7	25.0	1	0
CAGLIARI ELMAS	CA	4	11.6	30.2	16.2	26.8	1	0
CHILIVANI	SS	216	5.0	32.7	15.1	26.6	1	0

Temperature anomale della II decade di giugno 2005 *

Stazione	Prov.	Quota (m)	Giorno	Evento giornaliero (°C)		Scarto dal clima (°C)		Intervallo climatico (°C)	
				T. min	T. max	T. min	T. max	T. min	T. max
VERZUOLO	CN	420	11	11.0 !	22.4	-5.0	-2.3	11.9	19.6
ZANZARINA	MN	40	11	9.2 !	25.1	-6.6	-0.3	11.8	19.5
VIGALZANO	TN	539	11	9.0 !	21.7	-6.4	-3.3	11.2	19.3
CIVIDALE	UD	130	11	11.3 !	20.5	-4.4	-4.5	11.6	19.5
SARZANA LUNI	SP	9	11	10.2 !	22.0	-4.7	-2.9	10.8	18.8
SAN CASCIANO	FI	230	11	10.6 !	23.5	-5.1	-1.6	11.9	19.4
SAN PIERO A GRADO	PI	3	11	5.5 !!	23.9	-9.8	-1.1	10.7	19.3
AREZZO	AR	248	11	5.4 !	22.8	-5.9	-2.8	6.8	15.6
GROSSETO	GR	5	11	6.8 !	24.0	-6.7	-2.4	9.5	17.6
SANTA FISTA	PG	311	11	4.2 !!	23.5	-10.5	-1.7	9.5	19.3
MARSCIANO	PG	229	11	10.0 !	24.1	-5.2	-1.3	11.0	19.4
MONSAMPOLO	AP	43	11	10.8 !	24.5	-4.9	-0.9	11.6	19.5
CAPRAROLA	VT	650	11	10.4 !	20.1	-5.3	-4.5	11.3	19.8
MONTEROTONDO	RM	51	11	8.6 !	25.1	-5.4	-0.1	9.5	18.5
BORG SAN MICHELE	LT	12	11	8.5 !!	23.0	-7.0	-2.0	11.3	19.5
CASTEL DI SANGRO	AQ	810	11	2.5 !	18.0 !	-11.8	-6.4	6.6	19.3
PESCARA	PE	10	11	8.1 !	23.6	-6.2	-2.0	10.1	18.3
CAMPOCHIARO	CB	502	11	3.8 !	21.8	-10.3	-3.2	6.4	19.3
GRAZZANISE	CE	9	11	9.8 !	23.2	-4.6	-3.1	10.5	18.3
PIANO CAPPELLE	BN	152	11	8.3 !	22.9	-6.7	-2.7	9.8	19.3
CAPO PALINURO	SA	184	11	12.8 !	23.2	-4.6	-1.6	13.9	21.2
PONTECAGNANO	SA	29	11	8.3 !!	22.9	-6.9	-2.2	10.8	19.3
FOGGIA AMENDOLA	FG	57	11	8.0 !	25.4	-6.8	-2.9	10.2	19.0
PALO DEL COLLE	BA	191	11	7.3 !	25.6	-6.9	-2.0	9.9	18.1
TURI	BA	230	11	9.2 !	23.4	-5.5	-4.2	10.4	18.4
MARINA DI GINOSA	TA	2	11	10.4 !	23.2	-6.5	-3.4	12.8	20.7
ALIANO	MT	250	11	6.6 !	25.4	-8.5	-0.4	10.5	19.3
MATERA	MT	370	11	5.1 !!	23.3	-10.1	-2.2	10.6	19.3
SIBARI	CS	10	11	10.4 !	25.3	-5.4	-0.6	11.6	19.7
LAMEZIA TERME	CZ	13	11	8.1 !	22.4	-7.8	-3.6	11.2	20.3
REGGIO CALABRIA	RC	11	11	12.7 !	22.0 !	-5.6	-5.5	14.1	22.0
PALERMO PUNTA RAISI	PA	21	11	15.6 !	22.6	-3.6	-2.6	16.2	22.0
MESSINA	ME	59	11	15.0 !	22.4	-4.6	-3.8	16.4	22.6
SANTO PIETRO	CT	313	11	12.7	22.4 !	-2.9	-6.6	11.1	20.1
COZZO SPADARO	SR	46	11	15.8	22.0 !	-2.7	-4.0	15.1	21.5
OLBIA COSTA SMERALDA	SS	11	11	9.0 !	25.0	-5.7	-2.5	10.7	18.3
CAPO BELLAVISTA	NU	138	11	13.8 !	26.2	-3.5	1.6	14.2	20.4
CAGLIARI ELMAS	CA	4	11	11.6 !	23.0	-4.2	-3.3	11.8	20.0
CHILIVANI	SS	216	11	5.0 !!	27.0	-9.8	0.8	9.6	19.3
CIVIDALE	UD	130	12	12.7	17.0 !	-3.1	-8.1	11.7	19.6
SANTA FISTA	PG	311	12	7.5 !	25.1	-7.3	-0.2	9.5	19.4
MARSCIANO	PG	229	12	10.0 !	25.4	-5.3	-0.1	11.1	19.5
CAPRAROLA	VT	650	12	10.0 !	22.7	-5.8	-2.0	11.3	19.9
MONTEROTONDO	RM	51	12	8.5 !	26.0	-5.6	0.7	9.6	18.6
CASTEL DI SANGRO	AQ	810	12	0.9 !!	19.8	-13.5	-4.8	6.6	19.4
CAMPOCHIARO	CB	502	12	4.4 !	25.3	-9.8	0.2	6.5	19.4
GRAZZANISE	CE	9	12	10.0 !	24.0	-4.5	-2.4	10.6	18.4
PIANO CAPPELLE	BN	152	12	7.3 !	23.8	-7.8	-1.9	9.9	19.4
NAPOLI CAPODICHINO	NA	88	12	11.6 !	23.2	-4.2	-3.0	11.8	19.6
CAPO PALINURO	SA	184	12	13.6 !	24.0	-3.9	-0.9	14.0	21.3
PONTECAGNANO	SA	29	12	8.3 !!	23.4	-7.0	-1.9	10.9	19.4
PALO DEL COLLE	BA	191	12	9.8 !	29.0	-4.5	1.3	10.1	18.2
MARINA DI GINOSA	TA	2	12	12.8 !	24.8	-4.2	-2.0	12.9	20.8
LECCE	LE	48	12	9.2 !	26.8	-6.9	-1.5	11.8	20.0
ALIANO	MT	250	12	8.0 !	27.5	-7.2	1.6	10.6	19.4
MATERA	MT	370	12	7.1 !!	24.5	-8.2	-1.2	10.7	19.4
SIBARI	CS	10	12	10.4 !	26.0	-5.5	-0.1	11.7	19.8
PALERMO PUNTA RAISI	PA	21	12	15.7 !	25.7	-3.6	0.4	16.3	22.1
LIBERTINIA	CT	183	12	10.6 !	29.9	-5.0	2.9	11.5	19.4
NOVARA CAMERI	NO	178	13	12.6	18.4 !	-0.6	-6.9	8.2	17.8
MONDOVI'	CN	559	13	10.0 !	21.6	-5.0	-1.6	10.3	20.1
SANTA FISTA	PG	311	13	8.9 !	28.5	-6.0	3.1	9.5	19.5
MARSCIANO	PG	229	13	10.9 !	29.3	-4.5	3.7	11.1	19.6
CAPRAROLA	VT	650	13	11.3 !	25.7	-4.5	0.9	11.4	20.0
CASTEL DI SANGRO	AQ	810	13	5.1 !	23.7	-9.4	-1.0	6.7	19.5
LECCE	LE	48	13	11.6 !	26.6	-4.6	-1.9	11.9	20.1
ALIANO	MT	250	13	10.2 !	28.7	-5.1	2.6	10.7	19.5
PALERMO PUNTA RAISI	PA	21	13	18.5	31.1 !	-0.9	5.7	16.5	22.2
TORINO CASELLE	TO	301	14	15.6	17.9 !	1.7	-6.8	8.9	18.4
NOVARA CAMERI	NO	178	14	15.8	17.4 !	2.5	-8.1	8.3	18.0
VERZUOLO	CN	420	14	14.5	17.9 !	-1.8	-7.2	12.1	20.0
VIGALZANO	TN	539	14	13.9	16.9 !	-1.8	-8.5	11.4	19.6
VICENZA	VI	39	14	16.4	19.6 !	1.1	-6.7	10.5	19.5
TREVISO SANT'ANGELO	TV	18	14	15.0	18.6 !	-0.6	-7.4	11.1	19.8
SUSEGANA	TV	67	14	14.5	19.3 !	-0.6	-6.8	10.3	19.4
SAN PIERO A GRADO	PI	3	14	11.3	19.9 !	-4.2	-5.5	10.9	19.6
SANTA FISTA	PG	311	14	10.7	19.9 !	-4.2	-5.7	9.5	19.6
CASTEL DI SANGRO	AQ	810	14	5.9 !	23.5	-8.6	-1.4	6.7	19.6
GELA	CL	11	14	21.0	30.6 !	2.5	6.0	14.8	22.3
TRIESTE	TS	8	16	18.8	30.8 !	0.8	5.2	13.4	22.3
GENOVA SESTRI	GE	2	16	19.0	29.7 !	1.2	5.7	14.1	21.5
MONTEROTONDO	RM	51	16	11.9	31.4 !	-2.6	5.6	10.1	18.9

Temperature anomale della II decade di giugno 2005 *

Stazione	Prov.	Quota (m)	Giorno	Evento giornaliero (°C)		Scarto dal clima (°C)		Intervallo climatico (°C)			
				T. min	T. max	T. min	T. max	T. min	T. max		
CASTEL DI SANGRO	AQ	810	16	6.4 !	22.9	-8.3	-2.3	6.8	19.9	20.2	30.7
TORINO CASELLE	TO	301	17	17.2	30.4 !	3.0	5.2	9.3	18.7	18.8	30.4
MONDOVI'	CN	559	17	19.0	30.0 !	3.5	6.1	10.9	20.4	17.2	29.3
ORIO AL SERIO	BG	238	17	20.4 !	29.6	5.4	3.9	10.1	19.7	19.6	31.1
VICENZA	VI	39	17	19.8 !	32.2 !	4.2	5.5	10.9	19.7	20.4	31.9
VENEZIA TESSERA	VE	2	17	18.8	31.3 !	2.5	6.1	11.9	20.1	20.1	30.2
TRIESTE	TS	8	17	19.8	32.2 !	1.6	6.5	13.5	22.4	20.5	30.5
CAPO MELE	SV	220	17	22.4 !	31.3 !!	5.3	7.8	13.5	21.3	19.2	28.0
GENOVA SESTRI	GE	2	17	23.6 !!	29.8 !	5.7	5.7	14.2	21.6	20.6	28.6
SARZANA LUNI	SP	9	17	21.4 !!	31.2 !	6.1	5.9	11.5	19.2	20.5	30.5
SAN PIERO A GRADO	PI	3	17	13.6	32.9 !	-2.2	7.1	11.0	20.0	20.8	31.3
GROSSETO	GR	5	17	19.6 !	32.6	5.4	5.4	10.1	18.3	22.6	32.7
MONTEROTONDO	RM	51	17	13.7	33.6 !	-0.9	7.6	10.2	19.0	21.1	31.5
GRAZZANISE	CE	9	17	16.8	32.2 !	1.8	5.3	11.2	18.9	22.9	31.8
FIUME VENETO	PN	19	18	18.6	32.2 !	2.0	6.1	12.6	20.4	21.0	32.2
MONTEROTONDO	RM	51	18	15.0	33.7 !	0.3	7.6	10.3	19.1	21.3	31.6
MONTEROTONDO	RM	51	19	15.9	33.2 !	1.1	6.9	10.4	19.2	21.5	31.8
MONTEROTONDO	RM	51	20	15.7	32.3 !	0.8	5.9	10.5	19.2	21.6	31.9
CASTEL DI SANGRO	AQ	810	20	6.1 !	25.2	-9.0	-0.6	7.1	20.4	21.0	31.3

Durante la prima metà della decade i valori delle temperature sia minime che massime si sono mantenuti quasi sempre inferiori a quelli medi del periodo infatti sono stati registrati numerosi valori, soprattutto di temperatura minima più bassi del livello inferiori degli intervalli di normalità.

Nella seconda metà invece i valori delle temperature sono leggermente saliti e sono risultati talvolta più elevati dei valori medi stagionali.

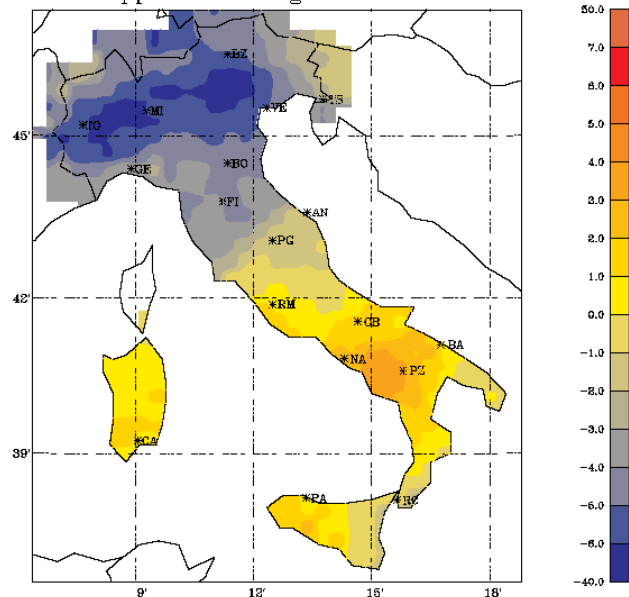
*La temperatura più elevata è stata registrata il giorno 18, nel Lazio, dalla stazione RAN di **Monterotondo**, in provincia di Roma, con **33,7 °C**, mentre la più bassa è stata registrata, il giorno 12, in Abruzzo, dalla stazione RAN di **Castel di Sangro**, in provincia di Sassari con **0,9 °C**.*

Mappe degli scarti dal clima

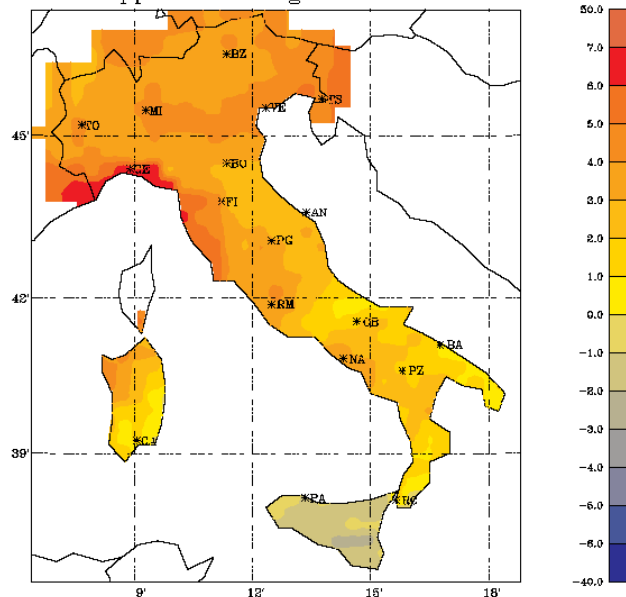
II decade di giugno 2005

Scarti delle temperature massime per i giorni più anomali della decade

Mappe meteorologiche al suolo

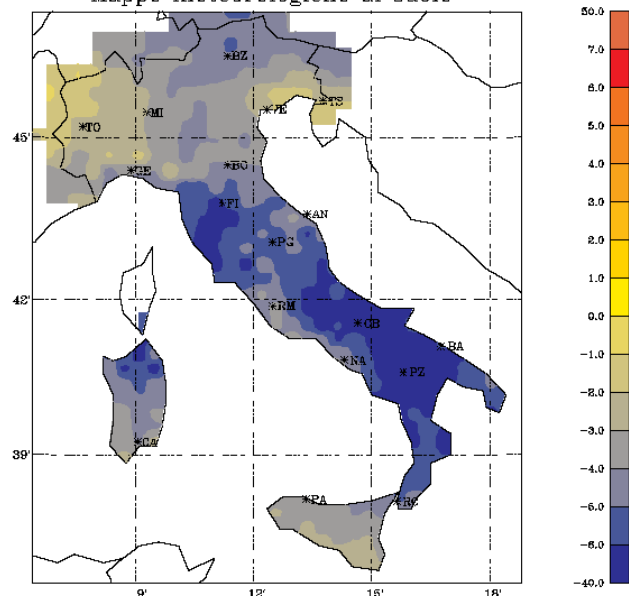


Mappe meteorologiche al suolo

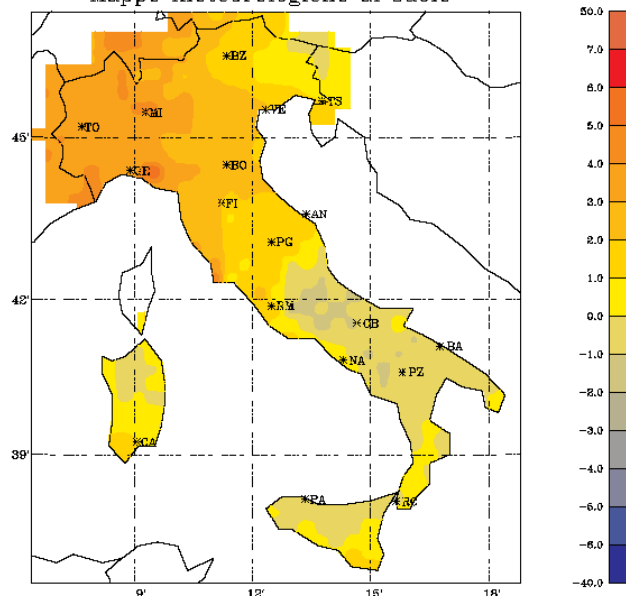


Scarti delle temperature minime per i giorni più anomali della decade

Mappe meteorologiche al suolo



Mappe meteorologiche al suolo



precipitazione totale della II decade di giugno 2005 *

Stazione	Prov.	Quota (m)	Precipitazione (mm)			Numero giorni		Ultimo giorno di pioggia
			totale	climatica	max giornal.	piovosi	anomali	
TORINO CASELLE	TO	301	-	-	-	-	-	15-04-2005
NOVARA CAMERI	NO	178	-	9.4	0.0	0	0	23-05-2005
MONDOVI'	CN	559	-	8.8	0.0	0	0	20-04-2005
VERZUOLO	CN	420	21.2	10.5	19.8	2	0	14-06-2005
CARPENETO	AL	230	8.0	6.3	7.6	1	0	14-06-2005
ORIO AL SERIO	BG	238	-	-	-	-	-	31-10-2004
BRESCIA GHEDI	BS	102	-	9.1	14.4	1	0	15-06-2005
ZANZARINA	MN	40	3.0	9.0	2.0	1	0	14-06-2005
MONTANASO LOMBARDO	LO	83	4.4	8.6	4.4	1	0	14-06-2005
VIGALZANO	TN	539	9.8	7.4	8.0	2	0	15-06-2005
VERONA VILLAFRANCA	VR	67	-	9.1	0.0	0	0	10-04-2005
VICENZA	VI	39	-	10.3	0.0	0	0	09-05-2005
TREVISO SANT'ANGELO	TV	18	-	10.4	0.0	0	0	14-05-2005
SUSEGANA	TV	67	42.6	11.1	20.2	4	0	19-06-2005
VENEZIA TESSERA	VE	2	-	-	-	-	-	20-04-2005
CIVIDALE	UD	130	37.8	9.4	15.8	5	0	16-06-2005
TRIESTE	TS	8	-	8.8	0.0	0	0	09-05-2005
FIUME VENETO	PN	19	14.4	11.1	10.0	3	0	14-06-2005
CAPO MELE	SV	220	-	7.2	0.1	0	0	20-04-2005
GENOVA SESTRI	GE	2	-	-	-	-	-	24-04-2005
SARZANA LUNI	SP	9	-	9.1	0.8	0	0	20-04-2005
PIACENZA	PC	134	-	10.7	0.0	0	0	14-05-2005
BOLOGNA B. PANIGALE	BO	36	-	-	-	-	-	-
MARINA DI RAVENNA	RA	2	-	7.5	0.2	0	0	11-05-2005
RIMINI	RN	12	-	7.2	0.0	0	0	09-06-2005
SAN CASCIANO	FI	230	35.4	7.3	23.2	2	1	15-06-2005
SAN PIERO A GRADO	PI	3	20.6	8.1	18.4	2	0	15-06-2005
AREZZO	AR	248	-	6.6	0.0	0	0	18-05-2005
RADICOFANI	SI	896	-	5.6	23.8	1	1	15-06-2005
GROSSETO	GR	5	-	5.6	4.4	1	0	15-06-2005
SANTA FISTA	PG	311	15.4	6.5	8.6	2	0	15-06-2005
MARSCIANO	PG	229	4.2	6.1	2.4	2	0	15-06-2005
FRONTONE	PS	570	-	9.5	0.0	0	0	18-05-2005
FALCONARA	AN	12	-	-	-	-	-	10-04-2005
MONSAMPOLO	AP	43	15.2	7.2	14.4	1	1	15-06-2005
CAPRAROLA	VT	650	22.0	9.6	20.4	2	1	15-06-2005
ROMA CIAMPINO	RM	129	-	6.2	0.1	0	0	07-06-2005
ROMA COLLEGIO ROMANO	RM	57	30.0	7.6	18.8	3	1	19-06-2005
MONTEROTONDO	RM	51	15.0	7.0	13.4	2	0	16-06-2005
BORGIO SAN MICHELE	LT	12	3.0	6.4	2.0	1	0	16-06-2005
FROSINONE	FR	180	-	6.7	0.0	0	0	09-06-2005
CASTEL DI SANGRO	AQ	810	3.4	5.1	3.4	1	0	15-06-2005
PESCARA	PE	10	-	-	-	-	-	09-12-2004
CAMPOCHIARO	CB	502	25.8	5.1	17.4	2	1	16-06-2005
TERMOLI	CB	16	-	5.1	0.0	0	0	06-05-2005
GRAZZANISE	CE	9	-	7.1	0.0	0	0	08-06-2005
PIANO CAPPELLE	BN	152	2.2	6.9	1.4	1	0	15-06-2005
NAPOLI CAPODICHINO	NA	88	-	-	-	-	-	10-04-2005
CAPO PALINURO	SA	184	0.0	5.2	0.0	0	0	30-05-2005
PONTECAGNANO	SA	29	45.2	6.9	26.6	3	1	18-06-2005
FOGGIA AMENDOLA	FG	57	-	6.8	5.1	1	0	16-06-2005
PALO DEL COLLE	BA	191	1.2	7.2	1.2	1	0	15-06-2005
TURI	BA	230	0.4	6.3	0.2	0	0	09-06-2005
MARINA DI GINOSA	TA	2	0.0	5.8	0.0	0	0	06-05-2005
BRINDISI	BR	15	-	-	-	-	-	-
S. MARIA DI LEUCA	LE	104	-	6.8	0.0	0	0	06-05-2005
LECCE	LE	48	-	5.9	0.0	0	0	09-06-2005
POTENZA	PZ	823	-	5.2	0.0	0	0	07-06-2005
ALIANO	MT	250	36.4	5.8	30.4	2	1	17-06-2005
MATERA	MT	370	5.4	5.7	4.6	1	0	15-06-2005
BONIFATI	CS	484	-	6.8	0.0	0	0	08-06-2005
SIBARI	CS	10	6.4	5.1	6.0	1	0	19-06-2005
LAMEZIA TERME	CZ	13	-	-	-	-	-	06-05-2005
REGGIO CALABRIA	RC	11	-	-	-	-	-	13-04-2005
TRAPANI BIRGI	TP	7	1.2	3.0	1.2	1	0	17-06-2005
PALERMO PUNTA RAISI	PA	21	-	-	-	-	-	21-12-2004
MESSINA	ME	59	-	5.5	0.3	0	0	06-05-2005
PIETRANERA	AG	158	2.8	5.1	2.2	1	0	18-06-2005
GELA	CL	11	0.1	4.7	0.1	0	0	24-05-2005
SANTO PIETRO	CT	313	4.6	7.2	2.4	2	0	20-06-2005
LIBERTINIA	CT	183	4.9	7.2	3.7	1	0	19-06-2005
COZZO SPADARO	SR	46	-	3.3	0.0	0	0	13-05-2005
ALGHERO	SS	23	-	5.7	0.0	0	0	17-05-2005
OLBIA COSTA SMERALDA	SS	11	-	-	-	-	-	17-05-2005
CAPO BELLAVISTA	NU	138	4.6	5.4	4.6	1	0	14-06-2005
CAGLIARI ELMAS	CA	4	-	4.5	0.0	0	0	09-06-2005
CHILIVANI	SS	216	2.4	6.1	2.2	1	0	14-06-2005

Precipitazioni giornaliere della II decade di giugno 2005 *

Stazione	Prov.	Quota (m)	Giorno	Precipitazione (mm)	Scarto dal clima (mm)	Soglia climatica (mm)
SAN CASCIANO	FI	230	15	23.2	15.9	15.9
RADICOFANI	SI	896	15	23.8	18.1	14.7
MONSAMPOLO	AP	43	15	14.4	7.2	13.0
CAPRAROLA	VT	650	15	20.4	10.8	19.9
CAMPOCHIARO	CB	502	15	17.4	12.4	11.7
ALIANO	MT	250	15	30.4	24.7	12.1
ROMA COLLEGIO ROMANO	RM	57	16	18.8	11.2	16.2
PONTECAGNANO	SA	29	18	26.6	19.7	16.3

Il maggior numero degli eventi significativi di precipitazione sono stati registrati durante il giorno 15 e nella seconda metà della decade.

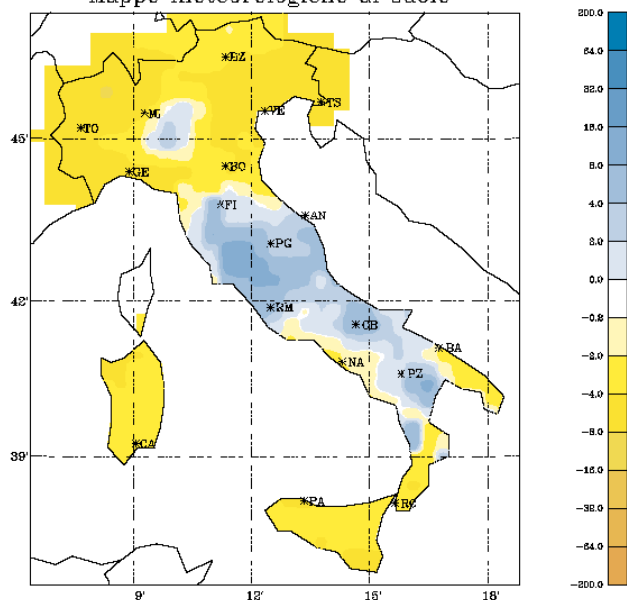
*Tra questi eventi quello più significativo è stato registrato in Basilicata, dalla stazione di **Aliano** in provincia di Matera, appartenente alla rete RAN, il **giorno 15** con **30,4** mm di pioggia.*

Mappe delle precipitazioni

II decade di giugno 2005

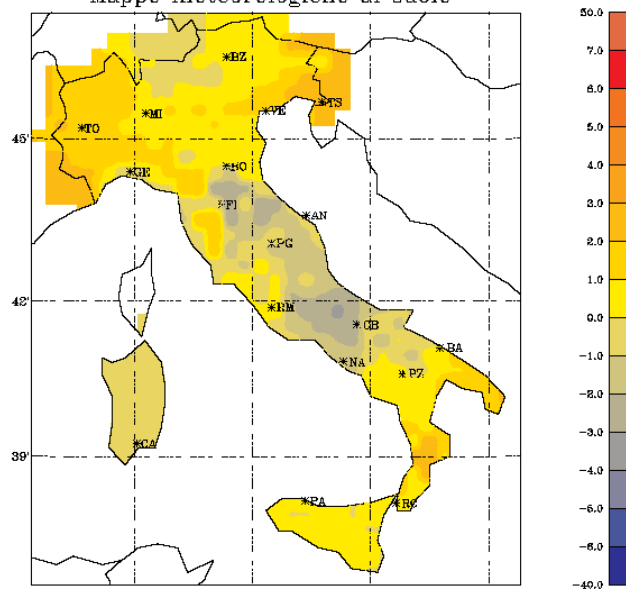
Scarti di precipitazione per i giorni più anomali della decade

Mappe meteorologiche al suolo



Scarto dalla precipitazione totale giornaliera
15/06/2005

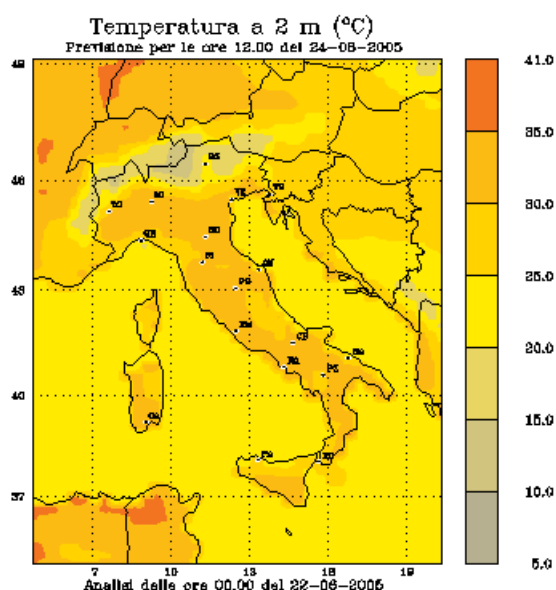
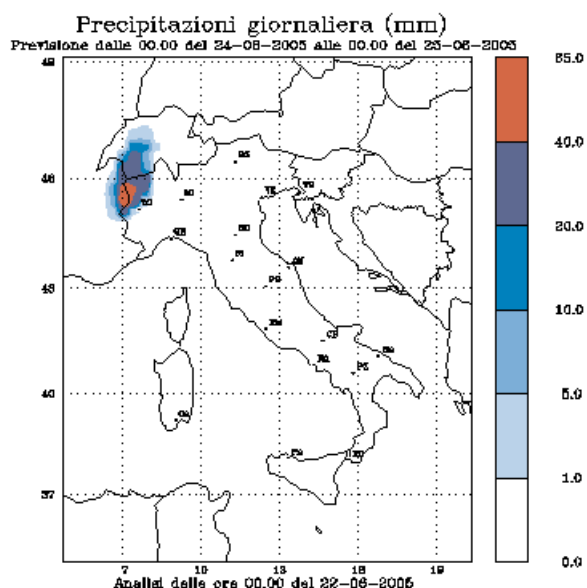
Mappe meteorologiche al suolo



Scarto della temperatura minima giornaliera
18/06/2005

precipitazioni

temperature



Una consistente area di alta pressione di origine africana estesa su gran parte dell'Europa centro-occidentale, determinerà ancora per qualche giorno condizioni di bel tempo, sole e temperature elevate su gran parte della nostra Penisola.

Temperature molto elevate si potranno registrare in Val Padana, in Sardegna e nelle zone interne delle regioni centrali.

Nei prossimi giorni è previsto l'arrivo di fenomeni instabili pomeridiani dapprima sui rilievi del nord e successivamente anche sulle zone interne appenniniche del centro sud. Sulle restanti regioni tempo stabile e soleggiato con temperature elevate.

Elenco Stazioni

Stazione	Ente	Regione	Prov.	Quota	Latitudine	Longitudine	Inizio Serie storica
TORINO CASELLE	SMAM	Piemonte	TO	301	45°11'	07°39'	Gennaio 1951
NOVARA CAMERI	SMAM	Piemonte	NO	178	45°31'	08°40'	Gennaio 1957
MONDOVI'	SMAM	Piemonte	CN	559	44°23'	07° 49'	Gennaio 1951
VERZUOLO	RAN	Piemonte	CN	420	44°36'	07°29'	Dicembre 1994
CARPENETO	RAN	Piemonte	AL	230	44° 41'	08° 37'	Maggio 1993
ORIO AL SERIO	SMAM	Lombardia	BG	238	45°40'	09°42'	Gennaio 1951
BRESCIA GHEDI	SMAM	Lombardia	BS	102	45°25'	10°17'	Gennaio 1951
ZANZARINA	RAN	Lombardia	MN	40	45°13'	10°32'	Ottobre 1992
MONTANASO LOMBARDO	RAN	Lombardia	LO	83	45°20'	09°27'	Gennaio 1991
VIGALZANO	RAN	Trentino	TN	539	46°04'	11°14'	Gennaio 1999
VERONA VILLAFRANCA	SMAM	Veneto	VR	67	45°28'	10°56'	Gennaio 1951
VICENZA	SMAM	Veneto	VI	39	45°34'	11°31'	Gennaio 1951
SUSEGANA	RAN	Veneto	TV	67	45°51'	12°16'	Agosto 1991
TREVISO SANT'ANGELO	SMAM	Veneto	TV	18	45°39'	12°11'	Gennaio 1955
VENEZIA TESSERA	SMAM	Veneto	VE	2	45°30'	12°20'	Gennaio 1958
CIVIDALE	RAN	Friuli V. G.	UD	130	46°05'	13°25'	Gennaio 1997
TRIESTE	SMAM	Friuli V. G.	TS	8	45°39'	13°47'	Gennaio 1951
FIUME VENETO	RAN	Friuli V. G.	PN	19	45°55'	12°43'	Aprile 1996
CAPO MELE	SMAM	Liguria	SV	220	43°57'	08°10'	Gennaio 1963
GENOVA SESTRI	SMAM	Liguria	GE	2	44°25'	08°52'	Gennaio 1958
SARZANA LUNI	SMAM	Liguria	SP	9	44°05'	09°59'	Gennaio 1970
PIACENZA	SMAM	Emilia R.	PC	134	45°00'	09°42'	Gennaio 1951
BOLOGNA B. PANIGALE	SMAM	Emilia R.	BO	36	44°30'	11°19'	Gennaio 1951
MARINA DI RAVENNA	SMAM	Emilia R.	RA	2	44°28'	12°17'	Gennaio 1951
RIMINI	SMAM	Emilia R.	RN	12	44°02'	12°37'	Gennaio 1951
SAN CASCIANO	RAN	Toscana	FI	230	43°40'	11°09'	Febbraio 1993
SAN PIERO A GRADO	RAN	Toscana	PI	3	43°40'	10°21'	Febbraio 1993
AREZZO	SMAM	Toscana	AR	248	43°28'	11°51'	Gennaio 1957
RADICOFANI	SMAM	Toscana	SI	896	42°54'	11°46'	Gennaio 1951
GROSSETO	SMAM	Toscana	GR	5	42°45'	11°07'	Gennaio 1951
SANTA FISTA	RAN	Umbria	PG	311	43°31'	12°08'	Ottobre 1992
MARSCIANO	RAN	Umbria	PG	229	43°00'	12°18'	Ottobre 1992
FRONTONE	SMAM	Marche	PS	570	43°31'	12°44'	Gennaio 1954
FALCONARA	SMAM	Marche	AN	12	43°37'	13°22'	Gennaio 1954
MONSAMPOLO	RAN	Marche	AP	43	42°53'	13°48'	Agosto 1992
CAPRAROLA	RAN	Lazio	VT	650	42°20'	12°11'	Ottobre 1992
ROMA CIAMPINO	SMAM	Lazio	RM	129	41°48'	12°35'	Gennaio 1951
ROMA COLLEGIO ROMANO	RAN	Lazio	RM	57	41°54'	12°29'	Maggio 1998
MONTEROTONDO	RAN	Lazio	RM	51	42°05'	12°38'	Marzo 2005
BORGIO SAN MICHELE	RAN	Lazio	LT	12	41°27'	12°54'	Dicembre 1994
PALIANO	RAN	Lazio	FR	263	41°49'	13°01'	Agosto 2003
FROSINONE	SMAM	Lazio	FR	180	41°38'	13°18'	Gennaio 1951
CASTEL DI SANGRO	RAN	Abruzzo	AQ	810	41°45'	14°06'	Maggio 1998
PESCARA	SMAM	Abruzzo	PE	10	42°26'	14°12'	Gennaio 1951
CAMPOCHIARO	RAN	Molise	CB	502	41°28'	14°32'	Ottobre 1992
TERMOLI	SMAM	Molise	CB	16	42°00'	15°00'	Gennaio 1951
GRAZZANISE	SMAM	Campania	CE	9	41°03'	14°04'	Gennaio 1962
PIANO CAPPELLE	RAN	Campania	BN	152	41°07'	14°50'	Luglio 1993
NAPOLI CAPODICHINO	SMAM	Campania	NA	88	40°51'	14°18'	Gennaio 1951
CAPO PALINURO	SMAM	Campania	SA	184	40°01'	15°16'	Gennaio 1951
PONTECAGNANO	RAN	Campania	SA	29	40°37'	14°52'	Dicembre 1994
FOGGIA AMENDOLA	SMAM	Puglia	FG	57	41°26'	15°33'	Gennaio 1958
PALO DEL COLLE	RAN	Puglia	BA	191	41°03'	16°38'	Gennaio 1991
TURI	RAN	Puglia	BA	230	40°55'	17°01'	Gennaio 1991
MARINA DI GINOSA	SMAM	Puglia	TA	2	40°26'	16°53'	Gennaio 1951
BRINDISI	SMAM	Puglia	BR	15	40°39'	17°57'	Gennaio 1951
SANTA MARIA DI LEUCA	SMAM	Puglia	LE	104	39°49'	18°21'	Gennaio 1951
LECCE	SMAM	Basilicata	LE	48	40°21'	18°10'	Gennaio 1951
POTENZA	SMAM	Basilicata	PZ	823	40°38'	15°48'	Gennaio 1951
ALIANO	RAN	Basilicata	MT	250	40°17'	16°19'	Aprile 1998
MATERA	RAN	Basilicata	MT	370	40°39'	16°37'	Gennaio 1999
BONIFATI	SMAM	Calabria	CS	484	39°35'	15°53'	Gennaio 1960
SIBARI	RAN	Calabria	CS	10	39°44'	16°27'	Luglio 1993
LAMEZIA TERME	SMAM	Calabria	CZ	216	38°58'	16°19'	Gennaio 1976
REGGIO CALABRIA	SMAM	Calabria	RC	11	38°04'	15°39'	Gennaio 1951
TRAPANI BIRGI	SMAM	Sicilia	TP	7	37°55'	12°30'	Gennaio 1959
PALERMO PUNTA RAISI	SMAM	Sicilia	PA	21	38°11'	13°06'	Gennaio 1960
MESSINA	SMAM	Sicilia	ME	59	38°12'	15°33'	Gennaio 1951
PIETRANERA	RAN	Sicilia	AG	158	37°30'	13°31'	Agosto 1991
GELA	SMAM	Sicilia	CL	11	37°05'	14°13'	Gennaio 1959
SANTO PIETRO	RAN	Sicilia	CT	313	37°07'	14°32'	Ottobre 1991
LIBERTINIA	RAN	Sicilia	CT	183	37°33'	14°35'	Maggio 1992
COZZO SPADARO	SMAM	Sicilia	SR	46	36°41'	15°08'	Gennaio 1951
ALGHERO	SMAM	Sardegna	SS	23	40°38'	08°17'	Gennaio 1951
OLBIA COSTA SMERALDA	SMAM	Sardegna	SS	11	40°54'	09°31'	Gennaio 1958
CAPO BELLAVISTA	SMAM	Sardegna	NU	138	39°56'	09°43'	Gennaio 1951
CAGLIARI ELMAS	SMAM	Sardegna	CA	4	39°15'	09°03'	Gennaio 1951
SANTA LUCIA	RAN	Sardegna	OR	14	39°59'	08°37'	Ottobre 1991
CHILIVANI	RAN	Sardegna	SS	216	40°37'	08°56'	Ottobre 1992

* vedere annotazioni in ultima pagina

2^a Decade.

1905

Giugno.

MINISTERO DI AGRICOLTURA, INDUSTRIA E COMMERCIO

DIREZIONE GENERALE DELL'AGRICOLTURA

UFFICIO CENTRALE DI METEOROLOGIA E DI GEODINAMICA

al Collegio Romano, Via del Caravita, N. 7 - ROMA

Rivista Meteorico-Agraria

ANNO XXVI — N. 17.

Seconda Decade di Giugno 1905.

NOTIZIE AGRARIE.

Liguria. — Malgrado la stagione piovosa la campagna è ancora promettente, benché alquanto in ritardo. Continuano alacramente le solforazioni e le irrorazioni alle viti, onde combattere la peronospora che è comparsa un po' dappertutto. L'olivo, salvo poche eccezioni, è in buone condizioni. Bellissimi i prati dell'alta montagna. I bachi sono al bosco, e il raccolto dei bozzoli è assai prossimo.

Piemonte. — Le frequenti piogge fanno temere per lo sviluppo delle malattie crittogamiche, che qua e là sono già comparse. Bellissimi i frumenti. Si falcia il fieno con buon risultato. Il raccolto dei bozzoli è quasi finito con esito poco soddisfacente.

Lombardia. — Le piogge cadute in questa decade giovarono alla campagna. Si prosegue la mondatura del riso. La vite e gli olivi sono in buone condizioni. Il frumento comincia a biondeggiare e dà buone speranze. Abbondano i legumi e le frutta. In parecchi luoghi la raccolta dei bozzoli è stata molto scarsa.

Veneto. — Malgrado l'incostanza del tempo, la campagna va migliorando. Si prosegue la falciatura dei prati e le irrorazioni alle viti, le quali sono ancora in buone condizioni. Nei luoghi non danneggiati dalle passate intemperie il frumento promette un'abbondante mietitura. In varie provincie il raccolto dei bozzoli è stato soddisfacente.

Emilia. — Le piogge troppo frequenti non hanno favorito la solforazione e l'irrorazione alle viti; onde si teme per lo sviluppo della peronospora che è già comparsa in qualche luogo. Il frumento biondeggia e dà speranze di buon raccolto. I fieni falciati hanno sofferto qualche danno. Il mais è assai rigoglioso. I bachi hanno dato un raccolto discreto.

2^a DECADE — GIUGNO 1905

Marche ed Umbria. — Le pioggierelle frequenti di questa decade sono state favorevoli in quasi tutte le provincie. La peronospora progredisce ancora, malgrado le cure energiche che si fanno dappertutto. Il frumento, benchè *in qualche punto sia allettato*, comincia a biondeggiare, e dà buone speranze. La fienagione è in gran parte compiuta, ed è riuscita generalmente abbondante. Il granturco è in condizioni eccellenti. I bachi hanno dato un raccolto discreto.

Toscana e Lazio. — Le piogge soverchie hanno favorito lo sviluppo della peronospora e di altre malattie. Il frumento, benchè sia allettato in qualche punto, comincia a maturare e promette un buon raccolto. Anche il granturco e le erbe mediche sono rigogliose. Fagioli e barbabietole belli e promettenti. Si desidera il tempo sereno e asciutto.

Regione meridionale adriatica. — Le piogge frequenti e temporalesche cadute nelle provincie di Teramo, Foggia e Campobasso non sono state favorevoli alla campagna ed hanno arrecato qualche lieve danno. Però lo stato generale della campagna è ancora promettente. È stata iniziata la mietitura dei cereali con buone speranze. Proseguono alacremenente le solforazioni e le irrorazioni alla vite, che in parecchi luoghi è danneggiata dalla peronospora.

Regione meridionale mediterranea. — Anche in questa regione l'oidio e la peronospora hanno fatto la loro apparizione, e minacciano di estendersi un po' dappertutto. Si proseguono perciò alacremenente le cure che sono del caso. Si comincia a mietere il frumento e si spera in un buon raccolto. In alcune provincie sono stati raccolti i bozzoli con esito soddisfacente.

Sicilia. — Continua il raccolto delle fave e la mietitura dei cereali. La vite è in buono stato e gli olivi sono molto promettenti. Abbondano le frutta.

Sardegna. — Continua la mietitura dell'orzo e la trebbiatura delle fave. In qualche luogo è incominciata anche la mietitura del grano. Si prosegue alacremenente la cura delle viti che sono state quasi ovunque attaccate dalla peronospora. Non pochi parassiti danneggiano l'olivo, le fave, i peri, i meloni, ecc. I tabacchi sono promettenti.

RIEPILOGO. — Il tempo umido e incostante di questa decade non ha impedito generalmente i lavori di campagna, ma ha favorito lo sviluppo di alcune malattie, principalmente della peronospora, che si è estesa già in molte regioni. Ovunque si tenta di combatterla o di prevenirla con cure energiche. Il frumento, salvo poche eccezioni, è assai rigoglioso: nelle provincie meridionali ne è incominciata la mietitura. Il granturco, gli olivi e le barbabietole sono promettenti. Il raccolto delle fave è discreto. La campagna bacologica è terminata in molte provincie, ma con risultati non del tutto soddisfacenti.

390

RIVISTA METEORICO-AGRARIA

PIOGGIA E TEMPERATURA NELLA DECADE.



MILLIMETRI

0-25 25-50 50-100 sopra 100



L'Assistente per il Servizio Meteorico-Agrario
P. BURGATTI.

Il Direttore
L. PALAZZO.

Annotazioni sulle mappe e tabelle degli eventi anomali

Le tabelle e le mappe riportate nel bollettino sono state elaborate con i dati rilevati da 46 stazioni della rete del Servizio Meteorologico dell'Aeronautica Militare (SMAM) e da 30 stazioni della Rete Agrometeorologica Nazionale (RAN) del Ministero delle Politiche Agricole e Forestali. I dati sono memorizzati nella Banca Dati Agrometeorologica del Servizio Informativo Agricolo Nazionale (SIAN). I dati della rete SMAM sono successivi al 1951 mentre quelli della RAN sono successivi al 1991. In copertina è riportata la mappa delle 76 stazioni. Inoltre:

- le stazioni selezionate garantiscono la sistematicità delle informazioni meteorologiche sull'intero territorio Italiano;
- non sono state considerate le stazioni al di sopra di 1000 metri di quota;
- le mappe di temperatura e precipitazione vengono tracciate con i dati elaborati ai nodi di una griglia con celle di 30 Km di lato. I dati di temperatura e precipitazione ai nodi della griglia sono calcolati mediante Analisi Oggettiva (Kriging) utilizzando i dati rilevati da tutte le stazioni delle reti SMAM e RAN acquisiti giornalmente dal SIAN.

Evento estremo: temperatura minima e massima estrema nella decade;

Media climatica: media climatica della temperatura minima e massima nella decade;

Numero giorni anomali: numero di giorni con temperatura minima e massima esterna al rispettivo intervallo climatico;

Evento giornaliero di temperatura: temperatura minima e massima giornaliera rilevata dalla stazione. Le temperature esterne all'intervallo climatico sono evidenziate in **blu (temperature inferiori all'intervallo climatico)** e in **rosso (temperature superiori all'intervallo climatico)**.

Il simbolo **!** identifica le temperature comprese tra i percentili 1 e 5 e 95 e 99.

Il simbolo **!!** identifica le temperature inferiori al percentile 1 e superiore al percentile 99.

Il calcolo dei percentili è stato ottenuto utilizzando le serie storiche di temperatura minima e massima del periodo 1951-2002;

Scarto dal clima: scarto della temperatura minima e massima rispetto alla rispettiva media climatica del giorno;

Intervallo climatico: intervallo di temperatura compreso tra il percentile 5 ed il percentile 95. Nell'intervallo climatico ricadono statisticamente il 90 % degli eventi termici osservati;

Precipitazione totale: precipitazione totale nella decade, il calcolo viene eseguito se sono presenti più del 50 % delle osservazioni giornaliere;

Precipitazione climatica: precipitazione media climatica nella decade;

Precipitazione massima giornaliera: precipitazione massima rilevata in un giorno della decade;

Numero giorni piovosi: numero di giorni della decade con precipitazione giornaliera superiore a 1 mm;

Numero giorni anomali: numero di giorni della decade con precipitazione giornaliera superiore alla soglia climatica;

Precipitazione: precipitazione giornaliera rilevata dalla stazione. Sono elencati i soli eventi di precipitazioni superiori alla soglia climatica (precipitazione inferiore al percentile 90). Il calcolo dei percentili è stato ottenuto utilizzando le serie storiche di precipitazione giornaliera del periodo 1951-2002;

Scarto dal clima: scarto della precipitazione rispetto alla media climatica del giorno;

Soglia climatica: precipitazione limite corrispondente al percentile 90. Nell'intervallo climatico ricadono statisticamente il 90 % degli eventi di precipitazione osservati.

Riferimenti

Antonio Brunetti	UCEA (Ufficio Centrale di Ecologia Agraria)	- Via del Caravita 7/A 00195 Roma - tel. 003906695311	www.ucea.it
Carla Todisco	SIAN (Sistema Informativo Agricolo Nazionale)	- Via Luigi Rizzo 28 00136 Roma - tel. 003906399311	www.sian.it
DATI:	R.A.N. (Rete Agrometeorologica Nazionale)	a partire dal 1990	
	S.M.A.M. (Servizio Meteorologico Aeronautica Militare)	a partire dal 1951	