



BOLLETTINO DECADELE DELLE ANOMALIE

I DECADE DI OTTOBRE 2005 - N°28



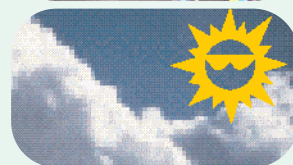
Indice

Temperature estreme nella decade	pag. 2
Temperature anomale	pag. 3 - 4
Mappe degli scarti dal clima	pag. 5
Precipitazioni nella decade	pag. 6
Precipitazioni anomale	pag. 7
Mappe delle precipitazioni	pag. 8
Tendenza meteorologica	pag. 9
Elenco stazioni	pag. 10
100 anni fa	pag. 11
Note su mappe e tabelle	pag. 14

Situazione:

A causa della presenza, nel Mediterraneo, di un sistema depressionario, la decade è stata caratterizzata da basse temperature e condizioni perturbate che a partire dal nord si sono estese sul versante Tirrenico e dopo su tutta la Penisola.

Soprattutto sulle regioni settentrionali sono cadute piogge violente ed intense con nevicate al di sopra dei 1500 metri. La depressione, localizzata sulla Corsica, ha interessato l'Italia per gran parte della decade. Verso la fine, dopo intere giornate caratterizzate da abbondanti e incessanti precipitazioni, finalmente la depressione ha abbandonato la nostra Penisola e durante l'ultimo giorno della decade il sole è tornato a splendere su molte regioni.



Tendenza:

I prossimi giorni saranno caratterizzati da bel tempo al nord, al centro e su parte del sud. Una residua instabilità, legata ad una depressione localizzata sulla Penisola Iberica, insisterà sulle isole maggiori e sui versanti ionici. Da lunedì, nuovo peggioramento sul medio versante adriatico per l'arrivo di correnti fredde ed instabili nord-orientali.



Analisi delle temperature della I decade di ottobre 2005 *

Stazione	Prov.	Quota (m)	T. min(°C)	T. max (°C)	Media climatica (°C)		Numero di giorni anomali	
			più bassa	più alta	T. min	T. max	T. min	T. max
TORINO CASELLE	TO	301	8.7	19.9	9.9	19.7	0	0
NOVARA CAMERI	NO	178	10.4	17.4	9.7	20.4	0	1
MONDOVI'	CN	559	6.0	17.2	11.9	17.9	3	2
VERZUOLO	CN	420	7.0	21.0	14.2	21.7	4	6
CARPENETO	AL	230	9.1	19.2	14.0	21.6	1	6
ORIO AL SERIO	BG	238	10.0	21.0	11.4	20.1	0	2
BRESCIA GHEDI	BS	102	11.1	22.5	11.4	20.8	0	2
ZANZARINA	MN	40	8.4	21.7	13.8	22.2	0	3
MONTANASO LOMBARDO	LO	83	10.4	21.3	11.6	20.1	0	1
VIGALZANO	TN	539	6.7	19.0	13.6	21.8	3	6
VERONA VILLAFRANCA	VR	67	10.2	21.8	11.0	20.9	0	1
VICENZA	VI	39	9.4	21.4	10.9	21.2	0	2
TREVISO SANT'ANGELO	TV	18	10.7	19.6	11.5	21.5	0	3
SUSEGANA	TV	67	9.3	21.9	10.7	19.7	0	1
VENEZIA TESSERA	VE	2	10.5	20.6	12.1	20.7	0	2
CIVIDALE	UD	130	6.2	21.0	13.7	21.9	1	2
TRIESTE	TS	8	12.0	19.6	14.6	20.4	0	0
FIUME VENETO	PN	19	7.8	22.1	13.8	22.3	1	2
CAPO MELE	SV	220	11.2	21.6	16.0	21.8	1	3
GENOVA SESTRI	GE	2	12.4	21.5	15.8	22.0	0	3
SARZANA LUNI	SP	9	10.8	22.6	13.2	22.3	0	2
PIACENZA	PC	134	9.0	20.6	10.7	20.2	0	3
BOLOGNA B. PANIGALE	BO	36	10.1	21.9	12.4	21.7	0	1
MARINA DI RAVENNA	RA	2	10.8	20.4	13.5	21.4	0	1
RIMINI	RN	12	9.9	20.3	12.5	21.4	0	1
SAN CASCIANO	FI	230	9.8	21.0	14.2	22.3	1	2
POMARANACE	PI	326	9.7	21.3	11.2	17.6	0	0
SAN PIERO A GRADO	PI	3	7.6	22.7	14.0	22.6	4	1
AREZZO	AR	248	6.8	21.0	9.5	22.1	0	1
RADICOFANI	SI	896	9.8	17.8	11.3	17.7	0	0
GROSSETO	GR	5	9.8	23.2	12.8	23.8	0	1
SANTA FISTA	PG	311	6.3	21.1	13.2	22.2	1	3
MARSCIANO	PG	229	6.1	21.0	13.8	22.5	2	4
FRONTONE	PS	570	9.0	20.0	12.4	18.7	0	0
FALCONARA	AN	12	9.4	21.5	12.3	22.3	0	0
MONSAMPOLO	AP	43	7.3	22.6	14.1	22.6	2	0
CAPRAROLA	VT	650	8.7	20.5	14.0	21.7	5	3
ROMA CIAMPINO	RM	129	10.8	21.4	13.1	23.9	0	2
ROMA COLLEGIO ROMANO	RM	57	12.0	23.0	14.5	22.3	0	1
POTENZA PICENA	MC	119	10.7	22.2	12.1	21.9	0	0
MONTEROTONDO	RM	51	6.3	24.8	12.1	23.1	1	3
BORGO SAN MICHELE	LT	12	7.8	24.2	14.2	22.7	3	1
FROSINONE	FR	180	8.6	21.4	11.4	23.6	0	1
CASTEL DI SANGRO	AQ	810	-1.7	18.3	13.1	22.1	5	6
PESCARA	PE	10	6.6	21.8	12.4	22.8	2	0
CAMPOCHIARO	CB	502	-0.5	23.5	12.5	22.4	2	1
TERMOLI	CB	16	14.4	23.8	16.6	22.4	0	0
GRAZZANISE	CE	9	9.0	24.0	13.4	24.4	1	1
PIANO CAPPELLE	BN	152	4.8	22.0	13.5	22.8	2	0
NAPOLI CAPODICHINO	NA	88	10.6	23.1	13.9	23.9	0	0
CAPO PALINURO	SA	184	12.8	24.6	17.0	23.6	1	1
PONTECAGNANO	SA	29	7.3	25.0	13.8	23.0	2	0
FOGGIA AMENDOLA	FG	57	8.6	25.2	13.2	24.8	0	0
PALO DEL COLLE	BA	191	8.8	26.8	11.5	23.1	0	0
TURI	BA	230	10.6	24.8	12.5	23.0	0	1
MARINA DI GINOSA	TA	2	10.0	26.0	15.0	24.2	1	0
BRINDISI	BR	15	11.8	25.0	16.2	23.7	1	1
S. MARIA DI LEUCA	LE	104	15.0	23.0	17.2	23.1	0	1
LECCE	LE	48	10.8	25.6	14.8	24.5	0	1
POTENZA	PZ	823	9.0	21.6	10.7	18.8	0	0
ALIANO	MT	250	3.9	26.9	13.6	23.1	2	0
MATERA	MT	370	8.6	22.8	13.8	23.0	2	1
BONIFATI	CS	484	12.6	21.0	15.3	22.2	0	0
SIBARI	CS	10	8.7	25.6	14.4	23.3	2	0
LAMEZIA TERME	CZ	13	8.6	26.6	14.4	24.6	1	1
REGGIO CALABRIA	RC	11	14.5	26.1	17.3	25.9	0	0
TRAPANI BIRGI	TP	7	12.4	25.6	17.0	25.7	1	1
PALERMO PUNTA RAISI	PA	21	15.8	25.6	19.4	25.1	1	0
MESSINA	ME	59	17.2	25.6	19.1	24.9	0	0
PIETRANERA	AG	158	6.7	26.3	12.6	26.4	1	0
GELA	CL	11	14.4	28.0	18.3	24.5	1	1
SANTO PIETRO	CT	313	10.2	24.8	14.5	24.6	1	0
LIBERTINIA	CT	183	10.2	29.2	14.4	23.6	0	0
COZZO SPADARO	SR	46	17.0	25.0	18.9	25.4	0	0
ALGHERO	SS	23	-	-	-	-	-	-
OLBIA COSTA SMERALDA	SS	11	10.2	23.0	13.3	24.8	0	1
CAPO BELLAVISTA	NU	138	13.8	25.8	17.0	23.8	0	0

Temperature anomale della I decade di ottobre 2005 *

Stazione	Prov.	Quota (m)	Giorno	Evento giornaliero (°C)		Scarto dal clima (°C)		Intervallo climatico (°C)	
				T. min	T. max	T. min	T. max	T. min	T. max
CIVIDALE	UD	130	1	6.2 !	19.8	-8.1	-2.9	9.0	18.7
FIUME VENETO	PN	19	1	7.8 !	20.5	-6.5	-2.5	8.8	18.7
SAN CASCIANO	FI	230	1	9.8 !	20.6	-4.9	-2.5	10.1	18.7
SAN PIERO A GRADO	PI	3	1	8.2 !	22.7	-6.4	-0.6	9.4	18.8
MARSCIANO	PG	229	1	8.3 !	20.3	-6.1	-2.9	8.8	18.6
MONSAMPOLO	AP	43	1	8.7 !	20.7	-5.9	-2.6	9.8	18.6
CAPRAROLA	VT	650	1	9.1 !	18.2	-5.5	-4.2	9.7	18.7
BORGO SAN MICHELE	LT	12	1	7.8 !	23.0	-6.9	-0.4	10.1	18.8
CASTEL DI SANGRO	AQ	810	1	-0.4 !!	15.4 !	-14.0	-7.4	4.9	18.7
PESCARA	PE	10	1	7.3 !	19.7	-5.4	-3.5	7.7	17.2
CAMPOCHIARO	CB	502	1	1.9 !	18.8	-11.2	-4.3	4.6	18.6
PIANO CAPPELLE	BN	152	1	7.0 !	19.5	-7.1	-4.0	8.1	18.7
CAPO PALINURO	SA	184	1	12.8 !	21.2	-4.5	-2.8	12.8	21.0
PONTECAGNANO	SA	29	1	8.3 !	21.9	-6.1	-1.8	9.1	18.7
TURI	BA	230	1	10.9	17.3 !	-1.9	-6.3	8.1	17.7
BRINDISI	BR	15	1	11.8 !	18.4 !	-4.8	-5.7	12.0	20.4
S. MARIA DI LEUCA	LE	104	1	15.0	17.6 !	-2.6	-5.9	13.4	21.4
LECCE	LE	48	1	11.2	15.0 !!	-3.9	-10.1	10.1	19.8
ALIANO	MT	250	1	8.4 !	19.5	-5.8	-4.4	8.6	18.6
MATERA	MT	370	1	9.0 !	16.9 !	-5.4	-6.8	9.1	18.7
SIBARI	CS	10	1	10.0 !	23.0	-5.0	-1.0	10.4	18.8
LAMEZIA TERME	CZ	13	1	11.3	21.0 !	-3.4	-4.0	10.2	19.1
CHILIVANI	SS	216	1	8.5 !	25.5	-5.9	1.5	8.9	18.8
TORELLA DEI LOMBARDI	AV	564	1	7.7 !	15.9 !	-6.7	-7.8	9.1	18.7
MONDOVI'	CN	559	2	6.0 !	14.6	-6.2	-3.8	7.9	16.6
VERZUOLO	CN	420	2	7.8 !	15.5 !	-6.8	-6.8	9.9	18.5
CARPENETO	AL	230	2	9.6	13.9 !!	-4.8	-8.4	9.4	18.5
ORIO AL SERIO	BG	238	2	10.7	14.3 !	-1.1	-6.2	6.5	15.9
BRESCIA GHEDI	BS	102	2	12.6	15.9 !	0.9	-5.4	6.4	16.4
ZANZARINA	MN	40	2	10.7	16.5 !	-3.6	-6.3	8.5	18.5
VIGALZANO	TN	539	2	8.7	11.8 !!	-5.2	-10.5	7.6	18.5
VERONA VILLAFRANCA	VR	67	2	11.8	15.6 !	0.4	-5.8	5.7	15.9
VICENZA	VI	39	2	10.8	14.2 !	-0.4	-7.4	5.4	16.2
TREVISO SANT'ANGELO	TV	18	2	11.2	15.0 !	-0.6	-6.9	6.4	16.3
VENEZIA TESSERA	VE	2	2	11.0	16.2 !	-1.4	-4.9	7.5	16.9
CIVIDALE	UD	130	2	10.4	15.4 !	-3.8	-7.2	8.9	18.6
FIUME VENETO	PN	19	2	11.4	16.4 !	-2.8	-6.4	8.7	18.6
SANTA FISTA	PG	311	2	6.3 !	20.0	-7.3	-2.8	6.6	18.5
MARSCIANO	PG	229	2	6.1 !	19.7	-8.1	-3.4	8.7	18.5
MONSAMPOLO	AP	43	2	7.3 !!	22.6	-7.2	-0.6	9.7	18.5
MONTEROTONDO	RM	51	2	6.3 !	22.9	-6.3	-0.7	7.3	17.4
BORGO SAN MICHELE	LT	12	2	8.4 !	23.6	-6.2	0.4	9.9	18.7
CASTEL DI SANGRO	AQ	810	2	-1.7 !!	18.3	-15.2	-4.3	4.8	18.5
PESCARA	PE	10	2	6.6 !	21.8	-6.0	-1.2	7.6	17.1
CAMPOCHIARO	CB	502	2	-0.5 !!	23.5	-13.5	0.5	4.5	18.5
GRAZZANISE	CE	9	2	9.0 !	24.0	-4.6	-0.6	9.1	17.5
PIANO CAPPELLE	BN	152	2	4.8 !!	22.0	-9.2	-1.4	8.0	18.5
PONTECAGNANO	SA	29	2	7.3 !	23.3	-6.9	-0.2	9.0	18.6
MARINA DI GINOSA	TA	2	2	10.0 !	24.0	-5.2	-0.5	10.1	19.8
ALIANO	MT	250	2	3.9 !!	25.4	-10.2	1.7	8.4	18.5
MATERA	MT	370	2	8.6 !	21.5	-5.6	-2.0	8.9	18.6
SIBARI	CS	10	2	8.7 !	24.9	-6.1	1.1	10.3	18.7
LAMEZIA TERME	CZ	13	2	8.6 !	22.8	-6.0	-2.1	10.1	19.0
GELA	CL	11	2	14.4 !	23.6	-4.2	-1.1	15.1	21.9
SANTO PIETRO	CT	313	2	10.2 !	22.9	-4.4	-1.9	10.7	18.1
TORELLA DEI LOMBARDI	AV	564	2	7.4 !	20.4	-6.8	-3.2	9.0	18.6
NOVARA CAMERI	NO	178	3	10.4	12.4 !	0.5	-8.2	3.5	15.1
MONDOVI'	CN	559	3	6.0 !	8.8 !	-6.1	-9.3	7.7	16.4
VERZUOLO	CN	420	3	7.0 !!	10.7 !!	-7.5	-11.4	9.8	18.4
CARPENETO	AL	230	3	9.1 !	10.9 !!	-5.2	-11.2	9.3	18.4
ORIO AL SERIO	BG	238	3	10.5	14.1 !	-1.1	-6.2	6.3	15.8
BRESCIA GHEDI	BS	102	3	11.6	14.5 !	0.0	-6.6	6.2	16.2
ZANZARINA	MN	40	3	8.9	14.6 !	-5.3	-8.0	8.4	18.4
MONTANASO LOMBARDO	LO	83	3	11.8	12.9 !	-0.1	-7.7	6.7	16.3
VIGALZANO	TN	539	3	7.3 !	9.2 !!	-6.5	-12.9	7.5	18.4
VICENZA	VI	39	3	10.8	15.2 !	-0.3	-6.2	5.2	16.0
TREVISO SANT'ANGELO	TV	18	3	11.2	15.4 !	-0.5	-6.3	6.2	16.1
SUSEGANA	TV	67	3	11.5	14.7 !	0.4	-5.4	5.3	15.1
VENEZIA TESSERA	VE	2	3	11.9	15.5 !	-0.4	-5.4	7.3	16.8
CIVIDALE	UD	130	3	12.7	16.2 !	-1.4	-6.2	8.8	18.4
FIUME VENETO	PN	19	3	11.9	14.4 !	-2.2	-8.2	8.6	18.4
CAPO MELE	SV	220	3	11.2 !	17.2 !	-4.9	-4.7	11.9	19.2
GENOVA SESTRI	GE	2	3	12.6	14.8 !	-3.3	-7.3	10.9	19.8
SARZANA LUNI	SP	9	3	12.0	16.8 !	-1.3	-5.7	8.2	17.5
PIACENZA	PC	134	3	11.0	12.0 !!	0.2	-8.5	5.4	15.5
BOLOGNA B. PANIGALE	BO	36	3	11.0	14.3 !	-1.5	-7.6	7.1	16.8
MARINA DI RAVENNA	RA	2	3	11.4	16.6 !	-2.2	-5.0	8.4	18.2
RIMINI	RN	12	3	11.0	15.2 !	-1.6	-6.4	7.9	17.1
SAN CASCIANO	FI	230	3	10.6	14.3 !!	-3.9	-8.4	10.0	18.5
SAN PIERO A GRADO	PI	3	3	7.6 !	17.9 !	-6.8	-5.1	9.3	18.5
AREZZO	AR	248	3	8.0	13.8 !	-1.6	-8.5	3.4	15.0
SANTA FISTA	PG	311	3	8.1	13.5 !!	-5.4	-9.1	6.5	18.4

Temperature anomale della I decade di ottobre 2005 *

Stazione	Prov.	Quota (m)	Giorno	Evento giornaliero (°C)		Scarto dal clima (°C)		Intervallo climatico (°C)	
				T. min	T. max	T. min	T. max	T. min	T. max
MARSCIANO	PG	229	3	10.2	15.9 !	-3.9	-7.0	8.6	18.4
CAPRAROLA	VT	650	3	9.4 !	15.5 !	-4.9	-6.6	9.5	18.4
ROMA CIAMPINO	RM	129	3	13.4	17.2 !	0.2	-6.8	8.4	17.6
MONTEROTONDO	RM	51	3	9.3	15.8 !!	-3.2	-7.6	7.2	17.3
BORGIO SAN MICHELE	LT	12	3	11.8	17.2 !	-2.7	-5.9	9.8	18.5
FROSINONE	FR	180	3	13.6	16.8 !	2.0	-7.0	6.6	16.2
CASTEL DI SANGRO	AQ	810	3	10.5	14.0 !!	-2.9	-8.5	4.7	18.4
GRAZZANISE	CE	9	3	16.0	18.6 !	2.5	-5.9	9.0	17.4
TORELLA DEI LOMBARDI	AV	564	3	14.2	17.2 !	0.1	-6.2	8.8	18.4
MONDOVI'	CN	559	4	6.6 !	10.2 !	-5.3	-7.7	7.4	16.2
VERZUOLO	CN	420	4	7.7 !	13.1 !!	-6.7	-8.9	9.7	18.2
CARPENETO	AL	230	4	9.8	13.6 !	-4.4	-8.3	9.2	18.2
VIGALZANO	TN	539	4	6.9 !	11.3 !!	-6.8	-10.6	7.3	18.2
TREVISIO SANT'ANGELO	TV	18	4	11.0	15.8 !	-0.5	-5.7	6.0	16.0
CAPO MELE	SV	220	4	12.4	14.2 !	-3.6	-7.6	11.8	19.1
GENOVA SESTRI	GE	2	4	12.4	16.1 !	-3.4	-5.9	10.7	19.6
SANTA FISTA	PG	311	4	9.5	17.5 !	-3.9	-4.9	6.3	18.2
MARSCIANO	PG	229	4	9.4	17.8 !	-4.6	-4.9	8.4	18.3
CAPRAROLA	VT	650	4	9.2 !	17.2	-5.0	-4.7	9.4	18.3
CASTEL DI SANGRO	AQ	810	4	1.5 !	16.5 !	-11.8	-5.8	4.5	18.3
CAPO PALINURO	SA	184	4	14.8	19.0 !	-2.2	-4.6	12.5	20.7
TRAPANI BIRGI	TP	7	4	13.2	21.4 !	-3.8	-4.3	12.7	21.3
PALERMO PUNTA RAISI	PA	21	4	15.8 !	22.3	-3.6	-2.8	16.1	22.6
GELA	CL	11	4	19.2	28.0 !	0.8	3.5	14.9	21.6
CHILIVANI	SS	216	4	10.9	17.1 !	-3.1	-6.4	8.6	18.4
TORELLA DEI LOMBARDI	AV	564	4	10.7	17.2 !	-3.3	-6.0	8.6	18.3
VERZUOLO	CN	420	5	9.5 !	15.2 !	-4.8	-6.6	9.6	18.1
CARPENETO	AL	230	5	10.5	13.1 !	-3.6	-8.6	9.1	18.1
VIGALZANO	TN	539	5	6.7 !	12.2 !!	-6.9	-9.6	7.2	18.1
CAPO MELE	SV	220	5	14.0	16.9 !	-1.9	-4.7	11.6	19.1
GENOVA SESTRI	GE	2	5	13.1	16.9 !	-2.6	-4.9	10.5	19.6
SARZANA LUNI	SP	9	5	11.0	17.0 !	-2.1	-5.2	8.0	17.3
PIACENZA	PC	134	5	9.8	13.8 !	-0.7	-6.2	5.0	15.2
GROSSETO	GR	5	5	11.4	18.6 !	-1.3	-5.1	7.6	17.5
CAPRAROLA	VT	650	5	8.7 !	17.4	-5.4	-4.4	9.3	18.1
CASTEL DI SANGRO	AQ	810	5	0.2 !!	16.9	-13.0	-5.3	4.4	18.1
TRAPANI BIRGI	TP	7	5	12.4 !	22.4	-4.6	-3.2	12.6	21.2
PIETRANERA	AG	158	5	6.7 !	24.6	-6.0	-1.9	8.2	17.4
VERZUOLO	CN	420	6	10.3	14.9 !	-3.8	-6.7	9.4	18.0
CARPENETO	AL	230	6	11.3	14.3 !	-2.7	-7.3	9.0	18.0
ZANZARINA	MN	40	6	12.7	15.8 !	-1.1	-6.3	8.1	18.0
VIGALZANO	TN	539	6	10.1	13.9 !	-3.3	-7.7	7.1	18.0
PIACENZA	PC	134	6	11.8	14.0 !	1.4	-5.7	4.7	15.1
SAN PIERO A GRADO	PI	3	6	8.7 !	22.2	-5.3	-0.3	9.0	18.1
BORGIO SAN MICHELE	LT	12	6	9.1 !	19.6	-5.0	-3.0	9.4	18.2
CASTEL DI SANGRO	AQ	810	6	3.3 !	15.0 !	-9.8	-7.0	4.2	18.0
OLBIA COSTA SMERALDA	SS	11	6	12.3	19.5 !	-0.8	-5.0	7.8	17.6
VERZUOLO	CN	420	7	10.9	12.1 !!	-3.1	-9.4	9.3	17.9
CARPENETO	AL	230	7	12.4	15.8 !	-1.4	-5.6	8.9	17.9
VIGALZANO	TN	539	7	10.3	14.2 !	-3.0	-7.2	7.0	17.9
MARSCIANO	PG	229	7	11.0	16.0 !	-2.6	-6.2	7.9	17.9
CAPRAROLA	VT	650	7	10.6	12.3 !!	-3.2	-9.2	9.2	17.9
ROMA CIAMPINO	RM	129	7	13.4	16.6 !	0.8	-6.8	7.8	17.1
MONTEROTONDO	RM	51	7	11.5	16.8 !	-0.4	-6.1	6.5	17.0
CAMPOCHIARO	CB	502	7	11.1	16.6 !	-1.2	-5.6	3.8	17.9
SAN CASCIANO	FI	230	8	12.7	15.0 !	-1.2	-6.9	9.3	17.9
SANTA FISTA	PG	311	8	12.2	16.4 !	-0.7	-5.4	5.8	17.8
MARSCIANO	PG	229	8	12.1	15.2 !!	-1.3	-6.9	7.7	17.8
CAPRAROLA	VT	650	8	8.7 !	11.8 !!	-5.0	-9.5	9.0	17.8
ROMA COLLEGIO ROMANO	RM	57	8	12.8	16.6 !	-1.4	-5.3	9.6	18.2
MONTEROTONDO	RM	51	8	10.3	15.4 !	-1.5	-7.3	6.3	16.9
CASTEL DI SANGRO	AQ	810	8	8.1	15.4 !	-4.7	-6.3	3.8	17.8
CHILIVANI	SS	216	8	6.2 !	20.4	-7.3	-2.5	8.0	17.9
SANTA LUCIA	OR	14	8	9.9 !	21.9	-4.4	-1.2	9.9	18.3
CASTEL DI SANGRO	AQ	810	9	7.8	15.2 !	-4.8	-6.4	3.7	17.7
SAN PIERO A GRADO	PI	3	10	8.4 !	22.4	-5.0	0.5	8.5	17.7
TORELLA DEI LOMBARDI	AV	564	10	9.7	17.0 !	-3.5	-5.3	7.7	17.6

La decade è stata caratterizzata da temperature fredde, spesso, al di sotto della media stagionale. Per tutto il periodo, infatti, sono stati registrati numerosi valori di temperature sia minime che massime più bassi dei livelli inferiori dei rispettivi intervalli di normalità.

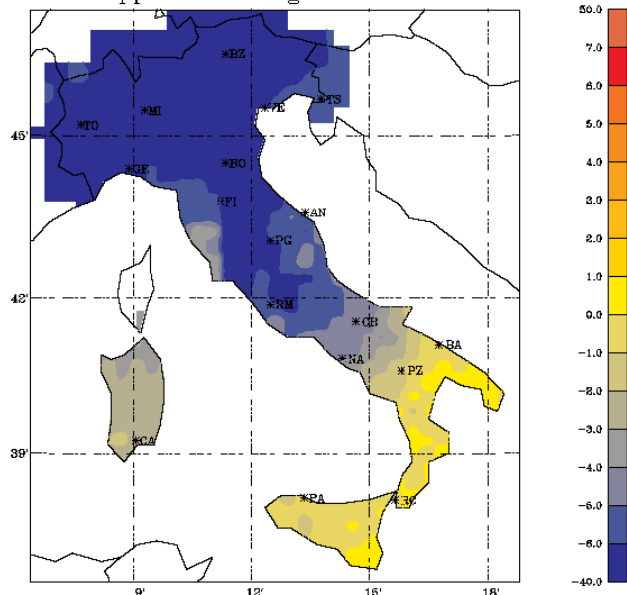
*La temperatura più elevata è stata registrata il giorno 4, in Sicilia, dalla stazione SMAM di **Gela**, in provincia di Caltanissetta, con **28,0 °C**, mentre la più bassa è stata registrata, il giorno 2, in Abruzzo, dalla stazione RAN di **Castel di Sangro**, in provincia dell'Aquila con **-1,7 °C**.*

Mappe degli scarti dal clima

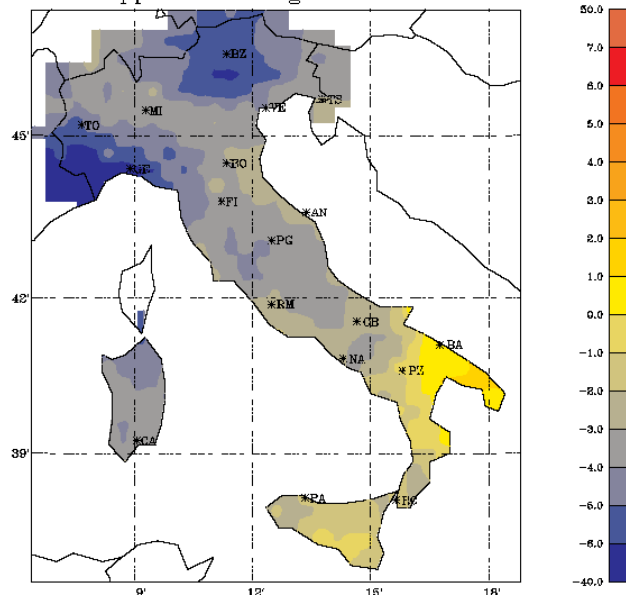
I decade di ottobre 2005

Scarti delle temperature massime per i giorni più anomali della decade

Mappe meteorologiche al suolo

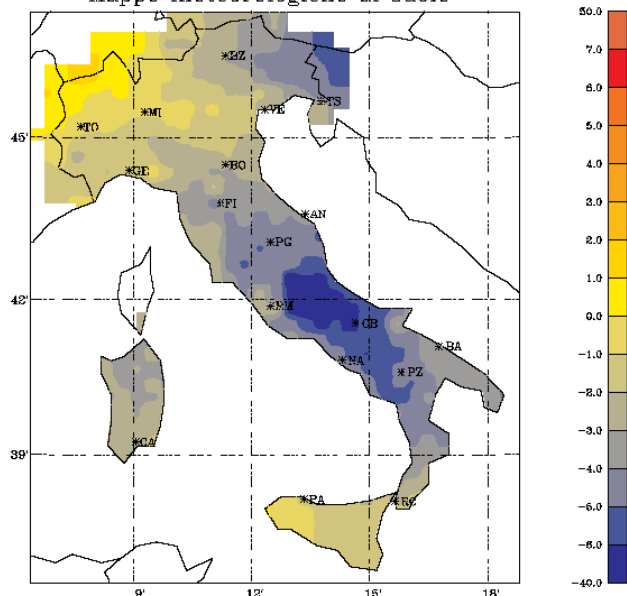


Mappe meteorologiche al suolo

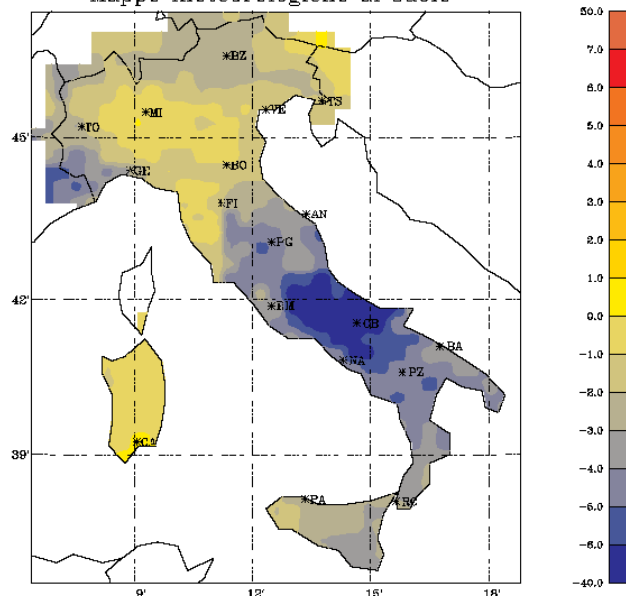


Scarti delle temperature minime per i giorni più anomali della decade

Mappe meteorologiche al suolo



Mappe meteorologiche al suolo



precipitazione totale della I decade di ottobre 2005 *

Stazione	Prov.	Quota (m)	Precipitazione (mm)			Numero giorni		Ultimo giorno di pioggia
			totale	climatica	max giornal.	piovosi	anomali	
TORINO CASELLE	TO	301	-	12.6	14.0	2	0	06-10-2005
NOVARA CAMERI	NO	178	58.4	13.2	28.4	5	0	06-10-2005
MONDOVI'	CN	559	69.0	12.7	26.6	5	0	06-10-2005
VERZUOLO	CN	420	142.2	13.4	44.2	6	3	07-10-2005
CARPENETO	AL	230	8.6	14.2	3.4	3	0	07-10-2005
ORIO AL SERIO	BG	238	-	-	-	-	-	29-06-2005
BRESCIA GHEDI	BS	102	132.6	12.7	49.2	6	2	07-10-2005
ZANZARINA	MN	40	126.2	10.8	46.8	7	1	08-10-2005
MONTANASO LOMBARDO	LO	83	128.2	10.8	44.4	6	3	07-10-2005
VIGALZANO	TN	539	123.8	11.4	54.2	7	2	07-10-2005
VERONA VILLAFRANCA	VR	67	-	-	-	-	-	20-08-2005
VICENZA	VI	39	159.8	12.1	88.0	5	1	07-10-2005
TREVISO SANT'ANGELO	TV	18	121.8	11.9	65.6	6	2	07-10-2005
SUSEGANA	TV	67	159.6	14.0	90.0	7	1	08-10-2005
VENEZIA TESSERA	VE	2	-	11.0	56.0	1	1	03-10-2005
CIVIDALE	UD	130	73.0	12.3	31.6	6	0	07-10-2005
TRIESTE	TS	8	46.4	12.3	14.4	6	0	07-10-2005
FIUME VENETO	PN	19	151.8	17.3	61.8	6	1	07-10-2005
CAPO MELE	SV	220	14.9	12.9	5.8	5	0	07-10-2005
GENOVA SESTRI	GE	2	-	-	-	-	-	09-09-2005
SARZANA LUNI	SP	9	8.9	13.4	4.2	2	0	03-10-2005
PIACENZA	PC	134	123.2	11.6	45.4	6	2	07-10-2005
BOLOGNA B. PANIGALE	BO	36	-	-	-	-	-	-
MARINA DI RAVENNA	RA	2	103.6	7.4	39.4	5	3	07-10-2005
RIMINI	RN	12	69.1	9.3	47.1	4	1	07-10-2005
SAN CASCIANO	FI	230	90.4	13.6	55.4	7	1	08-10-2005
POMARANACE	PI	326	66.6	8.9	31.0	6	1	08-10-2005
SAN PIERO A GRADO	PI	3	30.2	10.4	14.4	3	0	04-10-2005
AREZZO	AR	248	83.6	10.9	31.0	7	1	08-10-2005
RADICOFANI	SI	896	60.2	10.1	25.0	6	0	07-10-2005
GROSSETO	GR	5	34.9	12.3	19.8	5	0	07-10-2005
SANTA FISTA	PG	311	66.0	9.9	29.4	6	1	08-10-2005
MARSCIANO	PG	229	59.2	9.1	15.2	6	0	08-10-2005
FRONTONE	PS	570	33.3	11.1	17.0	4	0	06-10-2005
FALCONARA	AN	12	-	-	-	-	-	23-07-2005
MONSAMPOLO	AP	43	52.0	8.7	22.0	6	1	09-10-2005
CAPRAROLA	VT	650	116.2	13.9	44.4	7	1	08-10-2005
ROMA CIAMPINO	RM	129	84.6	11.4	28.2	6	0	08-10-2005
ROMA COLLEGIO ROMANO	RM	57	79.6	8.5	21.0	6	0	08-10-2005
POTENZA PICENA	MC	119	106.8	6.1	65.0	6	1	09-10-2005
MONTEROTONDO	RM	51	79.4	8.1	26.2	6	2	08-10-2005
BORGIO SAN MICHELE	LT	12	192.6	14.2	84.4	7	3	08-10-2005
FROSINONE	FR	180	69.6	16.9	23.4	6	0	07-10-2005
CASTEL DI SANGRO	AQ	810	66.6	7.8	40.4	6	1	09-10-2005
PESCARA	PE	10	-	-	-	-	-	04-08-2005
CAMPOCHIARO	CB	502	71.4	11.1	46.0	5	1	09-10-2005
TERMOLI	CB	16	25.4	6.2	20.6	3	1	07-10-2005
GRAZZANISE	CE	9	181.0	12.7	150.6	4	1	07-10-2005
PIANO CAPPELLE	BN	152	43.0	7.4	19.0	5	1	09-10-2005
NAPOLI CAPODICHINO	NA	88	-	13.4	2.8	1	0	05-10-2005
CAPO PALINURO	SA	184	35.0	10.9	23.4	3	0	07-10-2005
PONTECAGNANO	SA	29	111.2	10.5	45.4	6	2	09-10-2005
FOGGIA AMENDOLA	FG	57	17.2	6.6	13.8	2	0	07-10-2005
PALO DEL COLLE	BA	191	69.2	8.3	30.8	5	1	08-10-2005
TURI	BA	230	100.4	8.4	40.0	7	2	09-10-2005
MARINA DI GINOSA	TA	2	175.6	7.7	142.0	3	2	07-10-2005
BRINDISI	BR	15	-	9.6	0.0	0	0	-
S. MARIA DI LEUCA	LE	104	25.8	14.0	12.6	4	0	07-10-2005
LECCE	LE	48	34.0	11.3	11.6	3	0	07-10-2005
POTENZA	PZ	823	6.1	7.7	5.6	1	0	04-10-2005
ALIANO	MT	250	31.2	6.0	23.4	3	1	09-10-2005
MATERA	MT	370	62.8	5.9	37.4	4	1	07-10-2005
BONIFATI	CS	484	35.2	13.3	25.8	2	0	04-10-2005
SIBARI	CS	10	70.4	13.1	40.4	3	1	09-10-2005
LAMEZIA TERME	CZ	13	-	-	-	-	-	23-08-2005
REGGIO CALABRIA	RC	11	-	-	-	-	-	13-06-2005
TRAPANI BIRGI	TP	7	34.2	9.2	27.6	3	1	07-10-2005
PALERMO PUNTA RAISI	PA	21	-	10.9	2.4	1	0	09-10-2005
MESSINA	ME	59	30.8	11.4	16.8	2	0	07-10-2005
PIETRANERA	AG	158	4.7	10.4	2.3	2	0	10-10-2005
GELA	CL	11	13.2	10.8	11.6	2	0	07-10-2005
SANTO PIETRO	CT	313	35.4	10.2	31.0	2	1	07-10-2005
LIBERTINIA	CT	183	8.6	8.8	4.4	3	0	10-10-2005
COZZO SPADARO	SR	46	-	11.8	0.0	0	0	30-08-2005
ALGHERO	SS	23	15.8	9.4	11.0	3	0	06-10-2005
OLBIA COSTA SMERALDA	SS	11	-	-	-	-	-	14-06-2005
CAPO BELLAVISTA	NU	138	1.0	11.7	1.0	0	0	22-09-2005

* vedere annotazioni in ultima pagina

Bollettino decadale delle anomalie

Precipitazioni giornaliere della I decade di ottobre 2005 *

Stazione	Prov.	Quota (m)	Giorno	Precipitazione (mm)	Scarto dal clima (mm)	Soglia climatica (mm)
PALO DEL COLLE	BA	191	1	30.8	22.1	24.3
VERZUOLO	CN	420	2	39.2	26.7	26.0
MONTANASO LOMBARDO	LO	83	2	29.0	18.0	27.4
VIGALZANO	TN	539	2	31.4	20.1	29.0
MARINA DI RAVENNA	RA	2	2	20.0	12.4	15.1
SAN CASCIANO	FI	230	2	55.4	41.1	29.9
VERZUOLO	CN	420	3	38.2	25.5	26.5
BRESCIA GHEDI	BS	102	3	49.2	36.5	31.2
ZANZARINA	MN	40	3	46.8	35.6	28.2
MONTANASO LOMBARDO	LO	83	3	44.4	33.6	27.1
VIGALZANO	TN	539	3	54.2	42.8	29.1
VICENZA	VI	39	3	88.0	75.8	31.1
TREVISO SANT'ANGELO	TV	18	3	65.6	53.6	25.7
SUSEGANA	TV	67	3	90.0	76.2	28.0
VENEZIA TESSERA	VE	2	3	56.0	45.0	26.6
FIUME VENETO	PN	19	3	61.8	44.6	42.7
MONTEROTONDO	RM	51	3	21.0	12.9	19.8
BORGO SAN MICHELE	LT	12	3	32.8	19.7	28.4
CASTEL DI SANGRO	AQ	810	3	40.4	32.7	18.1
CAMPOCHIARO	CB	502	3	46.0	34.8	22.7
TERMOLI	CB	16	3	20.6	14.5	12.2
GRAZZANISE	CE	9	3	150.6	138.0	32.0
PONTECAGNANO	SA	29	3	45.4	34.6	22.4
TRAPANI BIRGI	TP	7	3	27.6	18.4	23.7
POMARANCE	PI	326	4	31.0	22.0	21.4
TURI	BA	230	4	40.0	31.6	16.3
MARINA DI GINOSA	TA	2	4	31.4	23.9	15.3
ALIANO	MT	250	4	23.4	17.4	13.9
MATERA	MT	370	4	37.4	31.5	14.3
BRESCIA GHEDI	BS	102	6	41.0	28.4	30.4
MONTANASO LOMBARDO	LO	83	6	27.0	16.4	26.7
PIACENZA	PC	134	6	45.4	33.6	28.1
MARINA DI RAVENNA	RA	2	6	39.4	32.1	15.0
RIMINI	RN	12	6	47.1	38.0	21.1
VERZUOLO	CN	420	7	44.2	30.4	29.1
TREVISO SANT'ANGELO	TV	18	7	37.0	25.3	25.2
PIACENZA	PC	134	7	42.4	30.5	28.0
MARINA DI RAVENNA	RA	2	7	17.6	10.3	15.1
BORGO SAN MICHELE	LT	12	7	84.4	69.6	31.4
PIANO CAPPELLE	BN	152	7	19.0	11.6	16.0
PONTECAGNANO	SA	29	7	30.8	20.5	21.7
TURI	BA	230	7	32.0	23.4	16.4
MARINA DI GINOSA	TA	2	7	142.0	134.0	15.9
SANTO PIETRO	CT	313	7	31.0	20.6	25.5
AREZZO	AR	248	8	31.0	20.5	24.0
SANTA FISTA	PG	311	8	29.4	19.4	20.8
MONSAMPOLO	AP	43	8	22.0	12.8	19.8
CAPRAROLA	VT	650	8	44.4	30.4	28.2
POTENZA PICENA	MC	119	8	65.0	58.9	13.8
MONTEROTONDO	RM	51	8	26.2	18.0	20.4
BORGO SAN MICHELE	LT	12	8	57.6	42.4	32.2
SIBARI	CS	10	9	40.4	26.5	28.4

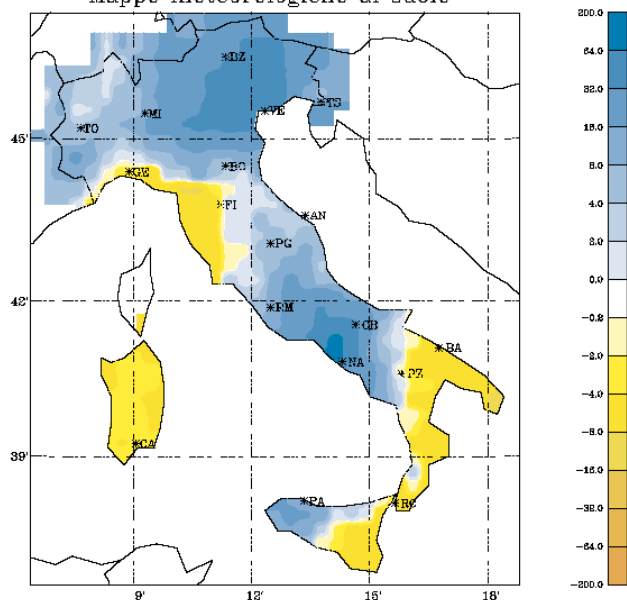
*Durante tutta la decade sono stati registrati numerosi eventi significativi di precipitazione. Tra questi eventi quello più significativo è stato registrato, in Campania, dalla stazione di **Grazzanise**, appartenente alla rete SMAM, il **giorno 3** con **150,6 mm** di pioggia.*

Mappe delle precipitazioni

I decade di ottobre 2005

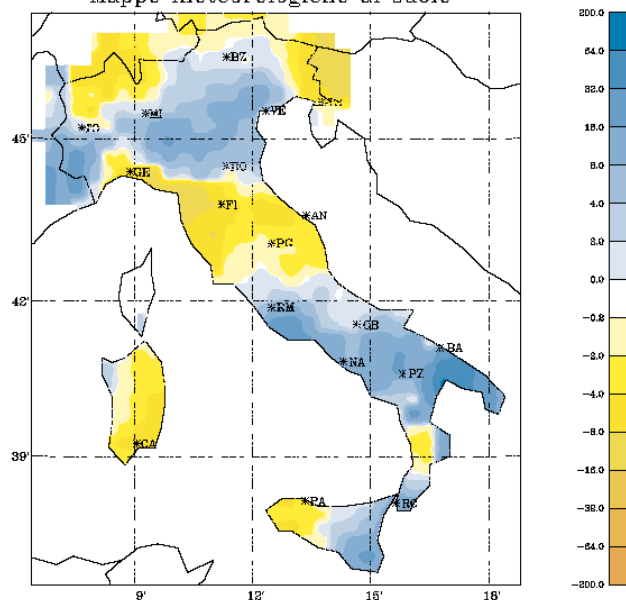
Scarti di precipitazione per i giorni più anomali della decade

Mappe meteorologiche al suolo



Scarto dalla precipitazione totale giornaliera
03/10/2005

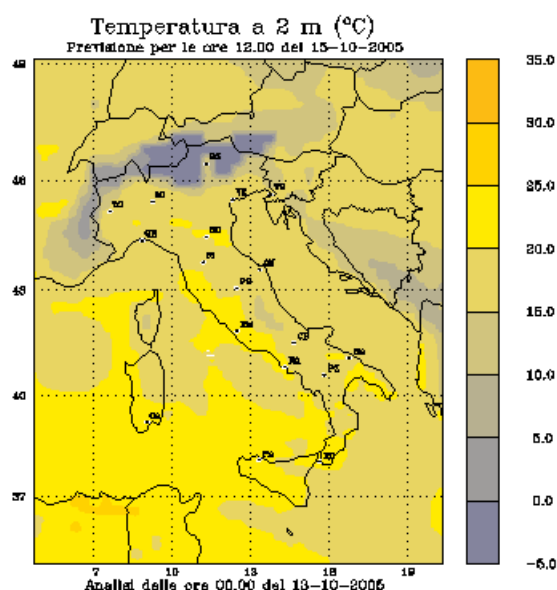
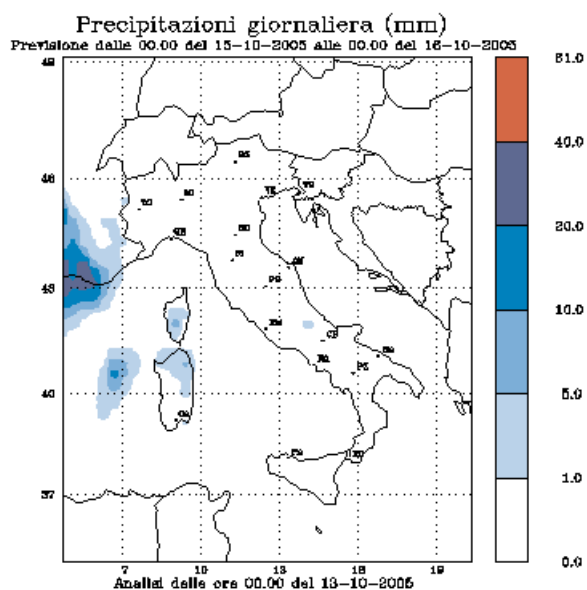
Mappe meteorologiche al suolo



Scarto dalla precipitazione totale giornaliera
07/10/2005

precipitazioni

temperature



Correnti umide ed instabili collegate ad un vortice depressionario localizzato sulla Penisola Iberica, influenzeranno le condizioni atmosferiche sulle isole maggiori e sulle regioni meridionali del versante ionico, provocando nubi e rovesci sparsi talvolta anche a probabile carattere temporalesco.

Sulle restanti regioni un campo anticiclonico garantirà, per i prossimi giorni, tempo stabile e temperature miti al nord al centro e su buona parte del sud.

Dal pomeriggio di lunedì inizierà un peggioramento sul medio versante adriatico causato dall'arrivo di correnti fredde ed instabili da nord est. Le temperature tenderanno a scendere.

Elenco Stazioni

Stazione	Ente	Regione	Prov.	Quota	Latitudine	Longitudine	Inizio Serie storica
TORINO CASELLE	SMAM	Piemonte	TO	301	45°11'	07°39'	Gennaio 1951
NOVARA CAMERI	SMAM	Piemonte	NO	178	45°31'	08°40'	Gennaio 1957
MONDOVI'	SMAM	Piemonte	CN	559	44°23'	07° 49'	Gennaio 1951
VERZUOLO	RAN	Piemonte	CN	420	44°36'	07°29'	Dicembre 1994
CARPENETO	RAN	Piemonte	AL	230	44° 41'	08° 37'	Maggio 1993
ORIO AL SERIO	SMAM	Lombardia	BG	238	45°40'	09°42'	Gennaio 1951
BRESCIA GHEDI	SMAM	Lombardia	BS	102	45°25'	10°17'	Gennaio 1951
ZANZARINA	RAN	Lombardia	MN	40	45°13'	10°32'	Ottobre 1992
MONTANASO LOMBARDO	RAN	Lombardia	LO	83	45°20'	09°27'	Gennaio 1991
VIGALZANO	RAN	Trentino	TN	539	46°04'	11°14'	Gennaio 1999
VERONA VILLAFRANCA	SMAM	Veneto	VR	67	45°28'	10°56'	Gennaio 1951
VICENZA	SMAM	Veneto	VI	39	45°34'	11°31'	Gennaio 1951
SUSEGANA	RAN	Veneto	TV	67	45°51'	12°16'	Agosto 1991
TREVISO SANT'ANGELO	SMAM	Veneto	TV	18	45°39'	12°11'	Gennaio 1955
VENEZIA TESSERA	SMAM	Veneto	VE	2	45°30'	12°20'	Gennaio 1958
CIVIDALE	RAN	Friuli V. G.	UD	130	46°05'	13°25'	Gennaio 1997
TRIESTE	SMAM	Friuli V. G.	TS	8	45°39'	13°47'	Gennaio 1951
FIUME VENETO	RAN	Friuli V. G.	PN	19	45°55'	12°43'	Aprile 1996
CAPO MELE	SMAM	Liguria	SV	220	43°57'	08°10'	Gennaio 1963
GENOVA SESTRI	SMAM	Liguria	GE	2	44°25'	08°52'	Gennaio 1958
SARZANA LUNI	SMAM	Liguria	SP	9	44°05'	09°59'	Gennaio 1970
PIACENZA	SMAM	Emilia R.	PC	134	45°00'	09°42'	Gennaio 1951
BOLOGNA B. PANIGALE	SMAM	Emilia R.	BO	36	44°30'	11°19'	Gennaio 1951
MARINA DI RAVENNA	SMAM	Emilia R.	RA	2	44°28'	12°17'	Gennaio 1951
RIMINI	SMAM	Emilia R.	RN	12	44°02'	12°37'	Gennaio 1951
SAN CASCIANO	RAN	Toscana	FI	230	43°40'	11°09'	Febbraio 1993
SAN PIERO A GRADO	RAN	Toscana	PI	3	43°40'	10°21'	Febbraio 1993
AREZZO	SMAM	Toscana	AR	248	43°28'	11°51'	Gennaio 1957
RADICOFANI	SMAM	Toscana	SI	896	42°54'	11°46'	Gennaio 1951
GROSSETO	SMAM	Toscana	GR	5	42°45'	11°07'	Gennaio 1951
SANTA FISTA	RAN	Umbria	PG	311	43°31'	12°08'	Ottobre 1992
MARSCIANO	RAN	Umbria	PG	229	43°00'	12°18'	Ottobre 1992
FRONTONE	SMAM	Marche	PS	570	43°31'	12°44'	Gennaio 1954
FALCONARA	SMAM	Marche	AN	12	43°37'	13°22'	Gennaio 1954
MONSAMPOLO	RAN	Marche	AP	43	42°53'	13°48'	Agosto 1992
CAPRAROLA	RAN	Lazio	VT	650	42°20'	12°11'	Ottobre 1992
ROMA CIAMPINO	SMAM	Lazio	RM	129	41°48'	12°35'	Gennaio 1951
ROMA COLLEGIO ROMANO	RAN	Lazio	RM	57	41°54'	12°29'	Maggio 1998
MONTEROTONDO	RAN	Lazio	RM	51	42°05'	12°38'	Marzo 2005
BORGO SAN MICHELE	RAN	Lazio	LT	12	41°27'	12°54'	Dicembre 1994
PALIANO	RAN	Lazio	FR	263	41°49'	13°01'	Agosto 2003
FROSINONE	SMAM	Lazio	FR	180	41°38'	13°18'	Gennaio 1951
CASTEL DI SANGRO	RAN	Abruzzo	AQ	810	41°45'	14°06'	Maggio 1998
PESCARA	SMAM	Abruzzo	PE	10	42°26'	14°12'	Gennaio 1951
CAMPOCHIARO	RAN	Molise	CB	502	41°28'	14°32'	Ottobre 1992
TERMOLI	SMAM	Molise	CB	16	42°00'	15°00'	Gennaio 1951
GRAZZANISE	SMAM	Campania	CE	9	41°03'	14°04'	Gennaio 1962
PIANO CAPPELLE	RAN	Campania	BN	152	41°07'	14°50'	Luglio 1993
NAPOLI CAPODICHINO	SMAM	Campania	NA	88	40°51'	14°18'	Gennaio 1951
CAPO PALINURO	SMAM	Campania	SA	184	40°01'	15°16'	Gennaio 1951
PONTECAGNANO	RAN	Campania	SA	29	40°37'	14°52'	Dicembre 1994
FOGGIA AMENDOLA	SMAM	Puglia	FG	57	41°26'	15°33'	Gennaio 1958
PALO DEL COLLE	RAN	Puglia	BA	191	41°03'	16°38'	Gennaio 1991
TURI	RAN	Puglia	BA	230	40°55'	17°01'	Gennaio 1991
MARINA DI GINOSA	SMAM	Puglia	TA	2	40°26'	16°53'	Gennaio 1951
BRINDISI	SMAM	Puglia	BR	15	40°39'	17°57'	Gennaio 1951
SANTA MARIA DI LEUCA	SMAM	Puglia	LE	104	39°49'	18°21'	Gennaio 1951
LECCE	SMAM	Basilicata	LE	48	40°21'	18°10'	Gennaio 1951
POTENZA	SMAM	Basilicata	PZ	823	40°38'	15°48'	Gennaio 1951
ALIANO	RAN	Basilicata	MT	250	40°17'	16°19'	Aprile 1998
MATERA	RAN	Basilicata	MT	370	40°39'	16°37'	Gennaio 1999
BONIFATI	SMAM	Calabria	CS	484	39°35'	15°53'	Gennaio 1960
SIBARI	RAN	Calabria	CS	10	39°44'	16°27'	Luglio 1993
LAMEZIA TERME	SMAM	Calabria	CZ	216	38°58'	16°19'	Gennaio 1976
REGGIO CALABRIA	SMAM	Calabria	RC	11	38°04'	15°39'	Gennaio 1951
TRAPANI BIRGI	SMAM	Sicilia	TP	7	37°55'	12°30'	Gennaio 1959
PALERMO PUNTA RAISI	SMAM	Sicilia	PA	21	38°11'	13°06'	Gennaio 1960
MESSINA	SMAM	Sicilia	ME	59	38°12'	15°33'	Gennaio 1951
PIETRANERA	RAN	Sicilia	AG	158	37°30'	13°31'	Agosto 1991
GELA	SMAM	Sicilia	CL	11	37°05'	14°13'	Gennaio 1959
SANTO PIETRO	RAN	Sicilia	CT	313	37°07'	14°32'	Ottobre 1991
LIBERTINIA	RAN	Sicilia	CT	183	37°33'	14°35'	Maggio 1992
COZZO SPADARO	SMAM	Sicilia	SR	46	36°41'	15°08'	Gennaio 1951
ALGHERO	SMAM	Sardegna	SS	23	40°38'	08°17'	Gennaio 1951
OLBIA COSTA SMERALDA	SMAM	Sardegna	SS	11	40°54'	09°31'	Gennaio 1958
CAPO BELLAVISTA	SMAM	Sardegna	NU	138	39°56'	09°43'	Gennaio 1951
CAGLIARI ELMAS	SMAM	Sardegna	CA	4	39°15'	09°03'	Gennaio 1951
SANTA LUCIA	RAN	Sardegna	OR	14	39°59'	08°37'	Ottobre 1991
CHILIVANI	RAN	Sardegna	SS	216	40°37'	08°56'	Ottobre 1992

1^a Decade.

1905

Ottobre.

MINISTERO DI AGRICOLTURA, INDUSTRIA E COMMERCIO

DIREZIONE GENERALE DELL'AGRICOLTURA

UFFICIO CENTRALE DI METEOROLOGIA E DI GEODINAMICA

al Collegio Romano, Via del Caravita, N. 7 - ROMA

Rivista Meteorico-Agraria

ANNO XXVI — N. 28.

Prima Decade di Ottobre 1905.

NOTIZIE AGRARIE.

Liguria. — Il temporale grandinifero del giorno 3 produsse danni rilevanti agli olivi, alle castagne, al granoturco cinquantino, ed alle ortaglie, nel territorio di: Sestri Levante, Casarza, Cardini e Bargone. Altrove la vendemmia è sul finire, l'olivo prospera abbastanza bene.

Piemonte. — Il bel tempo di questa decade permise e favorì la lavorazione dei campi. È quasi ultimata la vendemmia con prodotto medio. Si raccolgono le castagne e la meliga e si procede all'ultimo taglio dei fieni. È incominciata la semina della segale e del frumento.

Lombardia. — Anche in questa regione la decade fu favorevole allo sviluppo dei lavori di preparazione del terreno e della semina del grano; fu propizia alla vendemmia che è ormai in sul finire e, contrariamente alle previsioni, ad eccezione della provincia di Milano, con esito abbastanza soddisfacente. Sta terminandosi il raccolto del riso.

Veneto. — A causa delle piogge persistenti in gran parte della regione, le campagne si mostrano sofferenti. Ad eccezione delle provincie di Vicenza e Verona, ove il tempo permise la vendemmia e le semine, altrove il raccolto dell'uva, di scadente qualità, si compie in cattive condizioni. Così i lavori preparatori per la semina del frumento, sono ritardati in qualche luogo; in qualche altro, troppo sollecitati. Il mal tempo intralcia anche il raccolto del cinquantino.

Emilia. — Il tempo fu molto favorevole alla campagna; la poca pioggia avuta ha giovato ai primi grani seminati, senza impedire lo svolgersi delle semine e della vendemmia.

1^a DECADE — OTTOBRE 1905

di cui confermasi il risultato detto nella decade precedente. Si attende alla stagionatura del granturco e del riso. Incomincia il raccolto delle castagne che promette d'essere buono. Nella provincia di Forlì le piogge hanno impedito i lavori dei campi.

Marche ed Umbria. — La vendemmia in sul finire fu disturbata dalle piogge. Il prodotto confermasi discreto. Necessita il bel tempo per le prossime semine, pel raccolto delle barbabietole e l'essiccazione del granturco.

Toscana e Lazio. — Si sta ultimando la vendemmia qua e là disturbata dalle piogge. Il prodotto medio per quantità riesce di qualità mediocre causa i danni prodotti dalle malattie parassitarie e dalle piogge. Queste ritardano gli urgenti lavori di semina.

Regione meridionale adriatica. — La vendemmia può dirsi terminata in tutta la regione pugliese. Il prodotto è scarso, ma di qualità buona.

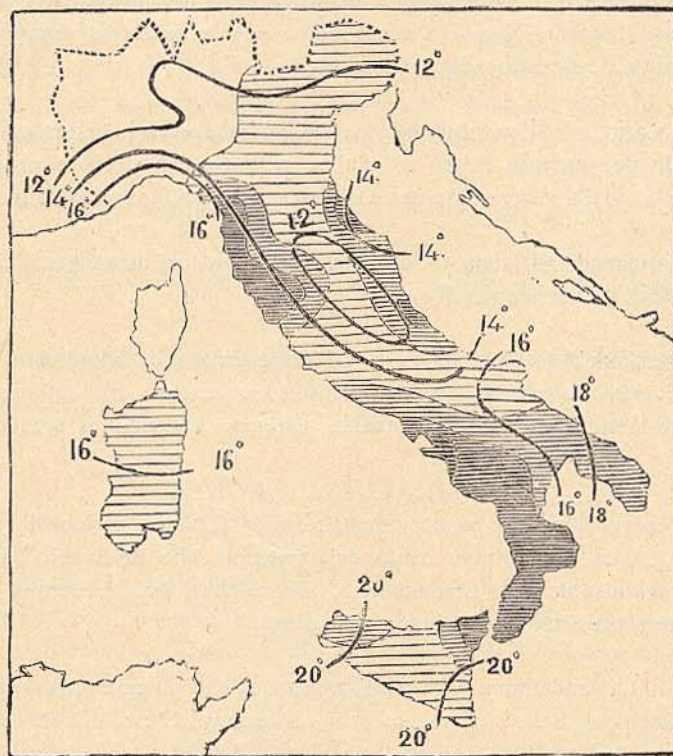
Regione meridionale mediterranea. — Le piogge della decade hanno disturbata la vendemmia e ritardato le semine autunnali; riuscirono pertanto utili agli erbai. Il prodotto della vite è generalmente scarso, ma di qualità discreta. Abbondante prevedesi il raccolto delle olive.

Sicilia. — La vendemmia è quasi ovunque terminata, fatta eccezione di qualche località sulle alture ove è stata interrotta a causa delle piogge, che tuttavia in buona parte dell'isola sono ancora insufficienti. È cominciato, in qualche luogo, il raccolto delle olive; gli agrumeti e gli erbaggi si trovano in buone condizioni.

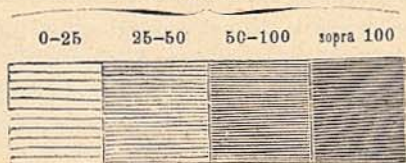
Sardegna. — La vendemmia fu contrariata da qualche pioggia tuttavia insufficiente ai bisogni della campagna. Belle le olive, ma poco abbondanti. L'uva è di buona qualità.

RIEPILOGO. — Il tempo bello favorì la vendemmia e la preparazione dei terreni per le semine nel Piemonte, nella Lombardia e in gran parte dell'Emilia. Le piogge recarono nuovi danni alle campagne venete e disturbarono gli ultimi giorni della vendemmia e la lavorazione dei campi nel resto della penisola ed in Sardegna. Il raccolto delle uve in generale non abbondante, come quantità, si conferma di qualità buona nell'Italia meridionale e nelle Isole. Quasi ovunque soddisfacente si prevede il raccolto delle olive, appena iniziato in Sicilia.

PIOGGIA E TEMPERATURA NELLA DECADE.



MILLIMETRI



L'Assistente per il Servizio Meteorico-Agrario
D. PACINI.

Il Direttore
L. PALAZZO.

Annotazioni sulle mappe e tabelle degli eventi anomali

Le tabelle e le mappe riportate nel bollettino sono state elaborate con i dati rilevati da 46 stazioni della rete del Servizio Meteorologico dell'Aeronautica Militare (SMAM) e da 30 stazioni della Rete Agrometeorologica Nazionale (RAN) del Ministero delle Politiche Agricole e Forestali. I dati sono memorizzati nella Banca Dati Agrometeorologica del Servizio Informativo Agricolo Nazionale (SIAN). I dati della rete SMAM sono successivi al 1951 mentre quelli della RAN sono successivi al 1991. In copertina è riportata la mappa delle 76 stazioni. Inoltre:

- le stazioni selezionate garantiscono la sistematicità delle informazioni meteorologiche sull'intero territorio Italiano;
- non sono state considerate le stazioni al di sopra di 1000 metri di quota;
- le mappe di temperatura e precipitazione vengono tracciate con i dati elaborati ai nodi di una griglia con celle di 30 Km di lato. I dati di temperatura e precipitazione ai nodi della griglia sono calcolati mediante Analisi Oggettiva (Kriging) utilizzando i dati rilevati da tutte le stazioni delle reti SMAM e RAN acquisiti giornalmente dal SIAN.

Evento estremo: temperatura minima e massima estrema nella decade;

Media climatica: media climatica della temperatura minima e massima nella decade;

Numero giorni anomali: numero di giorni con temperatura minima e massima esterna al rispettivo intervallo climatico;

Evento giornaliero di temperatura: temperatura minima e massima giornaliera rilevata dalla stazione. Le temperature esterne all'intervallo climatico sono evidenziate in **blu (temperature inferiori all'intervallo climatico)** e in **rosso (temperature superiori all'intervallo climatico)**.

Il simbolo **!** identifica le temperature comprese tra i percentili 1 e 5 e 95 e 99.

Il simbolo **!!** identifica le temperature inferiori al percentile 1 e superiore al percentile 99.

Il calcolo dei percentili è stato ottenuto utilizzando le serie storiche di temperatura minima e massima del periodo 1951-2002;

Scarto dal clima: scarto della temperatura minima e massima rispetto alla rispettiva media climatica del giorno;

Intervallo climatico: intervallo di temperatura compreso tra il percentile 5 ed il percentile 95. Nell'intervallo climatico ricadono statisticamente il 90 % degli eventi termici osservati;

Precipitazione totale: precipitazione totale nella decade, il calcolo viene eseguito se sono presenti più del 50 % delle osservazioni giornaliere;

Precipitazione climatica: precipitazione media climatica nella decade;

Precipitazione massima giornaliera: precipitazione massima rilevata in un giorno della decade;

Numero giorni piovosi: numero di giorni della decade con precipitazione giornaliera superiore a 1 mm;

Numero giorni anomali: numero di giorni della decade con precipitazione giornaliera superiore alla soglia climatica;

Precipitazione: precipitazione giornaliera rilevata dalla stazione. Sono elencati i soli eventi di precipitazioni superiori alla soglia climatica (precipitazione inferiore al percentile 90). Il calcolo dei percentili è stato ottenuto utilizzando le serie storiche di precipitazione giornaliera del periodo 1951-2002;

Scarto dal clima: scarto della precipitazione rispetto alla media climatica del giorno;

Soglia climatica: precipitazione limite corrispondente al percentile 90. Nell'intervallo climatico ricadono statisticamente il 90 % degli eventi di precipitazione osservati.

Riferimenti

Giovanni Dal Monte	CRA -UCEA Via del Caravita 7/A 00195 Roma tel. 003906695311 fax 00390669531215 e-mail:ucea@ucea.it www.ucea.it
Stanislao Esposito	CRA -UCEA Via del Caravita 7/A 00195 Roma tel. 003906695311 fax 00390669531215 e-mail:ucea@ucea.it www.ucea.it
Carla Todisco	SIAN (Sistema Informativo Agricolo Nazionale) - Via Luigi Rizzo 28 00136 Roma - tel. 003906399311 www.sian.it
DATI:	R.A.N. (Rete Agrometeorologica Nazionale) a partire dal 1990
	S.M.A.M. (Servizio Meteorologico Aeronautica Militare) a partire dal 1951