



BOLLETTINO DECADEALE DELLE ANOMALIE

I DECADE DI NOVEMBRE 2005 - N°31



Indice

Temperature estreme nella decade	pag. 2
Temperature anomale	pag. 3 - 4
Mappe degli scarti dal clima	pag. 5
Precipitazioni nella decade	pag. 6
Precipitazioni anomale	pag. 7
Mappe delle precipitazioni	pag. 8
Tendenza meteorologica	pag. 9
Elenco stazioni	pag. 10
100 anni fa	pag. 11
Note su mappe e tabelle	pag. 14

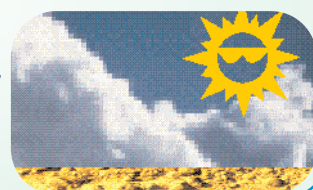
Situazione:

Primo giorno della decade caratterizzato da temporali al nord e al centro, che si sono spostati al sud il giorno successivo, lasciando per alcuni giorni una lieve instabilità. Sul resto della Penisola si sono ristabilite condizioni di bel tempo, la pressione si è mantenuta alta su gran parte della Penisola, ma la nebbia è ritornata sulle pianure del nord. Verso la metà della decade l'arrivo di una nuova perturbazione atlantica ha causato piogge su gran parte del nord che si sono estese sul versante tirrenico coinvolgendo tutte le regioni centrali con forti e persistenti temporali. Nei giorni successivi la perturbazione si è spostata al sud.



Tendenza:

Sono in arrivo, sulle nostre regioni, alcuni corpi nuvolosi collegati ad una depressione localizzata sulla Spagna. La convergenza, tra calde e umide correnti africane e fredde ed instabili correnti provenienti dal nord-Europa, causerà intensi rovesci anche a carattere temporalesco, localizzati dapprima al centro e successivamente anche al sud.



Analisi delle temperature della I decade di novembre 2005 *

Stazione	Prov.	Quota (m)	T. min(°C) più bassa	T. max (°C) più alta	Media climatica (°C)		Numero di giorni anomali	
					T. min	T. max	T. min	T. max
TORINO CASELLE	TO	301	-	-	-	-	-	-
NOVARA CAMERI	NO	178	5.4	17.8	4.1	13.1	3	0
MONDOVI'	CN	559	5.8	16.2	6.1	11.4	1	0
VERZUOLO	CN	420	2.5	16.7	9.4	16.3	1	1
CARPENETO	AL	230	6.9	16.2	9.2	16.0	0	0
ORIO AL SERIO	BG	238	4.8	18.1	6.0	13.4	1	1
BRESCIA GHEDI	BS	102	7.6	16.9	5.9	13.7	0	0
ZANZARINA	MN	40	6.7	16.5	8.9	16.2	0	0
MONTANASO LOMBARDO	LO	83	7.5	16.7	6.1	12.8	0	0
VIGALZANO	TN	539	3.0	14.9	8.6	16.0	0	1
VERONA VILLAFRANCA	VR	67	5.6	18.6	5.6	13.6	3	1
VICENZA	VI	39	5.6	20.4	5.3	14.2	3	2
TREVISO SANT'ANGELO	TV	18	6.0	17.4	5.8	14.7	0	0
SUSEGANA	TV	67	5.0	18.9	5.6	14.0	1	1
VENEZIA TESSERA	VE	2	5.9	20.6	6.4	14.0	0	1
CIVIDALE	UD	130	6.5	18.6	8.8	16.3	0	0
TRIESTE	TS	8	11.0	19.4	10.0	14.6	0	2
FIUME VENETO	PN	19	4.5	19.4	8.7	16.5	0	0
CAPO MELE	SV	220	14.0	21.2	11.7	17.0	2	1
GENOVA SESTRI	GE	2	12.1	20.7	11.2	16.9	0	3
SARZANA LUNI	SP	9	9.0	20.0	8.8	17.1	0	0
PIACENZA	PC	134	7.0	16.4	5.7	12.7	0	0
BOLOGNA B. PANIGALE	BO	36	9.3	16.1	6.9	13.9	1	0
MARINA DI RAVENNA	RA	2	10.2	17.8	8.2	14.4	2	0
RIMINI	RN	12	8.8	19.0	7.6	15.1	3	0
SAN CASCIANO	FI	230	10.5	19.2	10.1	17.4	0	0
POMARANACE	PI	326	9.5	20.5	6.8	12.1	7	9
SAN PIERO A GRADO	PI	3	7.2	21.0	9.6	17.3	0	0
AREZZO	AR	248	5.0	18.6	5.4	15.5	1	0
RADICOFANI	SI	896	11.0	17.4	6.8	12.1	7	1
GROSSETO	GR	5	8.6	21.6	8.6	18.3	0	0
SANTA FISTA	PG	311	6.6	20.5	8.8	16.8	0	0
MARSCIANO	PG	229	6.1	20.3	9.2	16.9	0	0
FRONTONE	PS	570	7.9	17.8	7.9	12.6	1	0
FALCONARA	AN	12	10.3	20.7	7.8	16.1	2	0
MONSAMPOLO	AP	43	8.6	20.6	9.5	17.3	0	0
CAPRAROLA	VT	650	9.1	19.8	9.6	16.4	0	0
ROMA CIAMPINO	RM	129	9.0	20.0	8.9	18.3	0	0
ROMA COLLEGIO ROMANO	RM	57	10.0	21.5	10.1	17.0	0	0
POTENZA PICENA	MC	119	11.3	19.8	7.8	16.1	1	0
MONTEROTONDO	RM	51	6.1	23.3	8.0	17.9	0	0
BORGO SAN MICHELE	LT	12	7.6	22.8	9.9	17.6	0	0
FROSINONE	FR	180	7.0	20.4	6.8	17.5	1	0
CASTEL DI SANGRO	AQ	810	0.3	18.5	8.9	16.9	0	0
PESCARA	PE	10	7.0	20.1	8.1	17.4	0	0
CAMPOCHIARO	CB	502	3.8	22.9	8.2	17.0	0	1
TERMOLI	CB	16	14.0	21.0	12.1	17.5	0	0
GRAZZANISE	CE	9	9.6	22.4	9.1	19.2	0	0
PIANO CAPPELLE	BN	152	6.8	21.2	9.3	17.4	0	0
NAPOLI CAPODICHINO	NA	88	10.8	23.3	9.7	18.9	0	1
CAPO PALINURO	SA	184	12.6	22.6	13.2	19.1	0	0
PONTECAGNANO	SA	29	8.0	23.4	9.6	18.0	0	1
FOGGIA AMENDOLA	FG	57	7.4	21.0	8.8	18.7	1	0
PALO DEL COLLE	BA	191	7.1	22.3	8.0	18.1	0	0
TURI	BA	230	9.5	21.1	8.6	17.8	0	0
MARINA DI GINOSA	TA	2	10.4	22.4	10.5	18.9	0	0
BRINDISI	BR	15	10.0	21.0	12.2	19.1	0	0
S. MARIA DI LEUCA	LE	104	13.6	19.0	13.3	18.4	0	0
LECCE	LE	48	5.6	21.8	10.5	19.0	0	0
POTENZA	PZ	823	8.0	20.0	6.9	13.4	2	1
ALIANO	MT	250	5.2	24.2	9.1	17.9	0	1
MATERA	MT	370	6.5	20.7	9.3	17.6	0	0
BONIFATI	CS	484	11.6	19.4	11.5	17.1	0	0
SIBARI	CS	10	9.6	22.3	9.9	18.1	0	0
LAMEZIA TERME	CZ	13	0.0	24.8	10.9	20.2	1	1
REGGIO CALABRIA	RC	11	13.5	26.0	13.6	21.4	0	2
TRAPANI BIRGI	TP	7	11.2	26.0	13.2	21.1	0	4
PALERMO PUNTA RAISI	PA	21	15.5	23.5	15.5	21.3	0	0
MESSINA	ME	59	15.0	25.8	15.4	20.3	0	3
PIETRANERA	AG	158	5.6	24.2	8.8	21.1	0	0
GELA	CL	11	14.8	25.0	14.3	20.8	0	2
SANTO PIETRO	CT	313	9.9	23.8	11.1	20.0	0	0
LIBERTINIA	CT	183	9.1	36.3	10.2	18.6	0	7
COZZO SPADARO	SR	46	14.8	24.6	15.1	21.1	0	1
ALGHERO	SS	23	-	-	-	-	-	-
OLBIA COSTA SMERALDA	SS	11	7.3	25.5	9.3	20.0	1	1
CAPO BELLAVISTA	NU	138	13.2	25.2	13.1	19.1	0	1

Temperature anomale della I decade di novembre 2005 *

Stazione	Prov.	Quota (m)	Giorno	Evento giornaliero (°C)		Scarto dal clima (°C)		Intervallo climatico (°C)	
				T. min	T. max	T. min	T. max	T. min	T. max
NOVARA CAMERI	NO	178	1	12.0 !	13.4	7.4	-0.7	-2.0	10.7
VERONA VILLAFRANCA	VR	67	1	12.6 !	14.6	6.5	0.0	0.0	11.9
RIMINI	RN	12	1	13.9 !	17.1	5.7	1.1	2.9	13.6
POMARANACE	PI	326	1	13.7 !	18.3 !	6.2	5.4	1.9	12.1
RADICOFANI	SI	896	1	13.2 !	15.0	5.7	2.1	1.9	12.1
TRAPANI BIRGI	TP	7	1	16.0	26.0 !	2.6	4.4	9.1	18.1
OLBIA COSTA SMERALDA	SS	11	1	15.7 !	25.5 !	5.9	4.7	4.3	14.9
CAPO BELLAVISTA	NU	138	1	16.6	25.2 !	3.0	5.6	9.8	17.2
CAGLIARI ELMAS	CA	4	1	15.8	25.6 !	4.3	5.0	6.6	16.3
NOVARA CAMERI	NO	178	2	12.0 !	17.0	7.5	3.2	-2.2	10.6
POMARANACE	PI	326	2	12.9 !	18.1 !	5.6	5.3	1.8	11.9
POTENZA	PZ	823	2	13.0 !	18.8	5.8	4.9	2.0	11.8
REGGIO CALABRIA	RC	11	2	15.8	26.0 !	1.9	4.3	9.4	18.0
MESSINA	ME	59	2	18.6	25.8 !!	2.8	5.0	11.9	19.3
GELA	CL	11	2	17.4	25.0 !	2.7	3.9	10.4	18.4
COZZO SPADARO	SR	46	2	18.0	24.6 !	2.5	3.1	11.6	19.2
CAGLIARI ELMAS	CA	4	2	12.4	24.4 !	1.1	3.9	6.5	16.1
SANTA LUCIA	OR	14	2	11.3	24.5 !	0.7	5.6	5.2	15.1
POMARANACE	PI	326	3	12.0 !	20.5 !!	4.8	7.9	1.7	11.8
PONTECAGNANO	SA	29	3	11.0	23.4 !	1.1	5.1	3.8	14.7
MESSINA	ME	59	3	17.6	24.0 !	1.9	3.4	11.8	19.2
LIBERTINIA	CT	183	3	11.5	32.9 !!	1.0	13.9	5.2	14.8
CHILIVANI	SS	216	3	4.9	24.1 !	-4.7	5.7	3.2	14.5
SANTA LUCIA	OR	14	3	10.7	24.5 !	0.2	5.7	5.1	15.1
POMARANACE	PI	326	4	12.5 !	20.2 !!	5.4	7.8	1.6	11.7
RADICOFANI	SI	896	4	12.4 !	16.4	5.3	4.0	1.6	11.7
CAMPOCHIARO	CB	502	4	3.8	22.9 !	-4.6	5.7	-0.3	14.3
NAPOLI CAPODICHINO	NA	88	4	12.2	23.2 !	2.4	4.1	4.8	14.7
TRAPANI BIRGI	TP	7	4	15.6	25.6 !	2.4	4.4	8.9	17.8
LIBERTINIA	CT	183	4	12.8	36.3 !!	2.5	17.5	5.1	14.7
CAGLIARI ELMAS	CA	4	4	16.6 !	23.2	5.5	3.0	6.2	15.9
CHILIVANI	SS	216	4	5.8	25.3 !	-3.7	7.1	3.0	14.4
SANTA LUCIA	OR	14	4	12.2	26.4 !	1.9	7.8	4.9	15.0
VERONA VILLAFRANCA	VR	67	5	11.6 !	15.0	5.9	1.3	-0.5	11.4
VICENZA	VI	39	5	11.8 !	15.0	6.3	0.6	-0.9	11.6
CAPO MELE	SV	220	5	15.7 !	19.5	3.9	2.4	7.2	15.1
BOLOGNA B. PANIGALE	BO	36	5	12.4 !	14.4	5.5	0.5	1.1	12.2
MARINA DI RAVENNA	RA	2	5	14.8 !	17.2	6.6	2.7	2.5	13.6
POMARANACE	PI	326	5	13.5 !	18.7 !	6.6	6.5	1.5	11.5
ALIANO	MT	250	5	5.5	24.2 !	-3.7	6.2	2.6	14.3
TRAPANI BIRGI	TP	7	5	16.4	25.6 !	3.2	4.5	8.9	17.8
MESSINA	ME	59	5	16.8	24.2 !	1.3	3.8	11.6	19.0
LIBERTINIA	CT	183	5	11.6	33.8 !!	1.4	15.2	5.0	14.6
CAGLIARI ELMAS	CA	4	5	16.4 !	26.4 !!	5.4	6.4	6.1	15.8
CHILIVANI	SS	216	5	10.1	23.9 !	0.7	5.8	2.8	14.3
SANTA LUCIA	OR	14	5	14.1	24.5 !	3.9	6.0	4.8	14.9
NOVARA CAMERI	NO	178	6	11.4 !	13.0	7.4	0.2	-2.7	9.9
MONDOVI'	CN	559	6	9.8 !	10.8	3.7	-0.6	1.6	9.7
ORIO AL SERIO	BG	238	6	11.0 !	12.5	5.2	-0.7	0.5	10.9
VIGALZANO	TN	539	6	8.7	9.6 !	0.2	-6.4	1.4	14.0
VERONA VILLAFRANCA	VR	67	6	11.8 !	14.4	6.2	0.9	-0.7	11.3
VICENZA	VI	39	6	12.0 !	14.2	6.7	0.1	-1.1	11.4
SUSEGANA	TV	67	6	11.3 !	13.7	5.7	-0.2	-0.7	11.3
MARINA DI RAVENNA	RA	2	6	14.0 !	17.8	5.9	3.5	2.3	13.5
RIMINI	RN	12	6	14.2 !	18.1	6.7	3.0	1.8	13.1
POMARANACE	PI	326	6	13.4 !	16.6	6.6	4.6	1.4	11.4
AREZZO	AR	248	6	13.4 !	18.0	8.1	2.6	-1.8	12.0
RADICOFANI	SI	896	6	13.2 !	14.4	6.4	2.4	1.4	11.4
FRONTONE	PS	570	6	13.0 !	14.5	5.2	2.0	2.3	13.0
FALCONARA	AN	12	6	14.9 !	18.1	7.1	2.0	1.7	13.3
POTENZA PICENA	MC	119	6	15.1 !	18.2	7.3	2.1	1.7	13.3
FROSINONE	FR	180	6	12.8 !	15.4	6.1	-2.0	0.6	12.7
POTENZA	PZ	823	6	10.2	20.0 !	3.4	6.7	1.5	11.4
LAMEZIA TERME	CZ	13	6	9.5	24.8 !	-1.4	4.6	5.2	16.2
REGGIO CALABRIA	RC	11	6	14.2	25.4 !	0.7	4.1	9.1	17.7
LIBERTINIA	CT	183	6	9.9	26.4 !	-0.2	7.9	4.9	14.5
VICENZA	VI	39	7	11.6 !	19.4 !	6.4	5.5	-1.2	11.3
GENOVA SESTRI	GE	2	7	13.6	20.6 !	2.6	4.0	5.8	15.5
RIMINI	RN	12	7	13.4 !	16.8	6.0	1.9	1.6	12.9
POMARANACE	PI	326	7	11.0	16.8 !	4.4	5.0	1.3	11.2
RADICOFANI	SI	896	7	11.4 !	14.6	4.8	2.8	1.3	11.2
FALCONARA	AN	12	7	13.5 !	16.7	5.8	0.8	1.6	13.2
FOGGIA AMENDOLA	FG	57	7	14.0 !	18.8	5.4	0.4	3.2	13.7
LAMEZIA TERME	CZ	13	7	0.0 !!	18.3	-10.8	-1.7	5.0	16.2
LIBERTINIA	CT	183	7	12.4	25.4 !	2.4	7.1	4.8	14.4
ORIO AL SERIO	BG	238	8	7.9	17.4 !	2.5	4.7	0.1	10.5
VERONA VILLAFRANCA	VR	67	8	8.2	18.6 !	2.9	5.6	-1.0	11.0
VICENZA	VI	39	8	9.0	20.4 !!	4.0	6.7	-1.4	11.2
SUSEGANA	TV	67	8	7.6	18.9 !	2.4	5.4	-1.0	10.9
VENEZIA TESSERA	VE	2	8	8.3	20.6 !!	2.2	7.2	0.0	11.6
POMARANACE	PI	326	8	10.3	18.0 !	3.9	6.4	1.1	11.1
RADICOFANI	SI	896	8	11.4 !	15.4	5.0	3.8	1.1	11.1

Temperature anomale della I decade di novembre 2005 *

Stazione	Prov.	Quota (m)	Giorno	Evento giornaliero (°C)		Scarto dal clima (°C)		Intervallo climatico (°C)			
				T. min	T. max	T. min	T. max	T. min	T. max		
POTENZA	PZ	823	8	11.4 !	15.6	4.8	2.6	1.2	11.3	6.4	18.8
LIBERTINIA	CT	183	8	12.0	28.2 !!	2.1	10.1	4.7	14.2	12.4	23.8
TRIESTE	TS	8	9	11.0	19.4 !	1.5	5.4	4.5	14.1	9.0	18.2
GENOVA SESTRI	GE	2	9	12.5	20.7 !	1.8	4.4	5.6	15.3	10.9	19.9
POMARANACE	PI	326	9	9.5	18.0 !	3.3	6.6	1.0	11.0	5.8	16.3
RADICOFANI	SI	896	9	11.0 !	16.0	4.8	4.6	1.0	11.0	5.8	16.3
LIBERTINIA	CT	183	9	9.1	27.3 !!	-0.7	9.3	4.6	14.1	12.3	23.6
CHILIVANI	SS	216	9	1.7 !	22.0	-7.2	4.5	2.1	13.9	11.9	22.9
VERZUOLO	CN	420	10	2.5 !	8.5 !	-6.3	-7.1	3.0	13.7	9.1	21.5
TRIESTE	TS	8	10	11.0	18.6 !	1.7	4.8	4.3	14.0	8.8	18.1
CAPO MELE	SV	220	10	14.4 !	20.0 !	3.4	3.7	6.4	14.3	11.5	19.9
GENOVA SESTRI	GE	2	10	12.1	20.3 !	1.6	4.1	5.4	15.1	10.7	19.8
POMARANACE	PI	326	10	11.0 !	19.4 !!	4.9	8.2	0.9	10.8	5.6	16.1
RADICOFANI	SI	896	10	12.2 !	17.4 !	6.1	6.2	0.9	10.8	5.6	16.1
TRAPANI BIRGI	TP	7	10	11.2	24.2 !	-1.7	3.7	8.5	17.5	16.8	24.1
GELA	CL	11	10	17.4	23.6 !	3.5	3.3	9.7	17.7	17.0	23.6
CAGLIARI ELMAS	CA	4	10	10.6	23.6 !	0.2	4.4	5.4	15.5	14.9	22.8
SANTA LUCIA	OR	14	10	12.0	24.3 !	2.3	6.6	4.0	14.4	12.0	23.0

Gran parte della decade è stata caratterizzata da temperature al di sopra della media stagionale. Infatti, sono stati registrati alcuni valori di temperature sia minime che massime più alti dei livelli superiori dei rispettivi intervalli di normalità. Solamente nella seconda metà della decade sono stati registrati pochissimi valori inferiori a quelli medi del periodo.

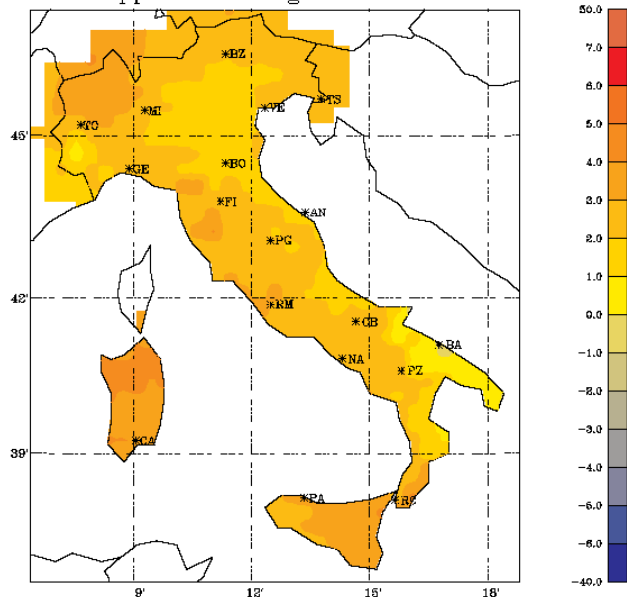
*La temperatura più elevata è stata registrata il giorno 4, in Sicilia, dalla stazione RAN di **Libertinia**, in provincia di Catania, con **36,3 °C**, mentre la più bassa è stata registrata, il giorno 7, in Calabria, dalla stazione SMAM di **Lamezia Terme**, in provincia di Catanzaro con **0,0 °C**.*

Mappe degli scarti dal clima

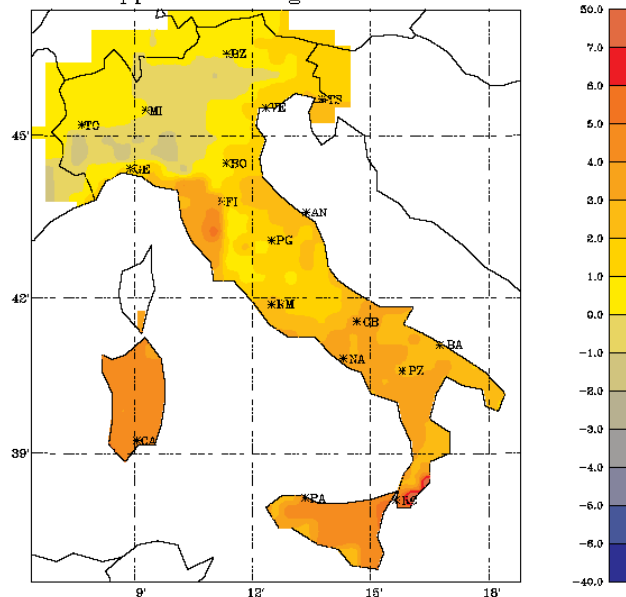
I decade di novembre 2005

Scarti delle temperature massime per i giorni più anomali della decade

Mappe meteorologiche al suolo

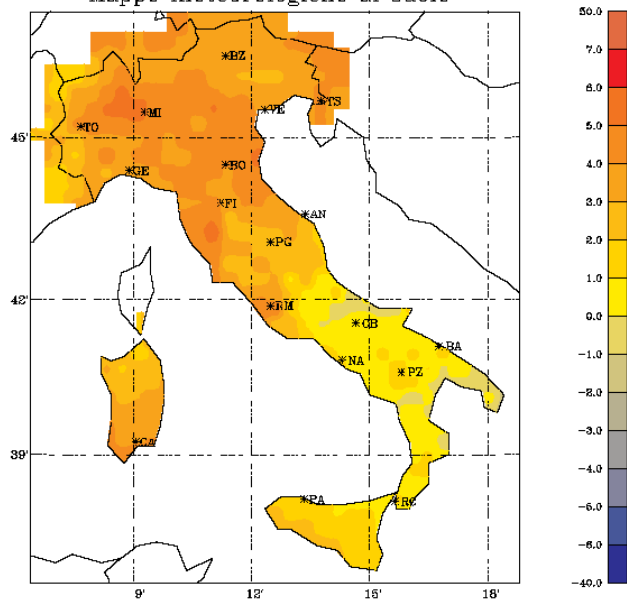


Mappe meteorologiche al suolo

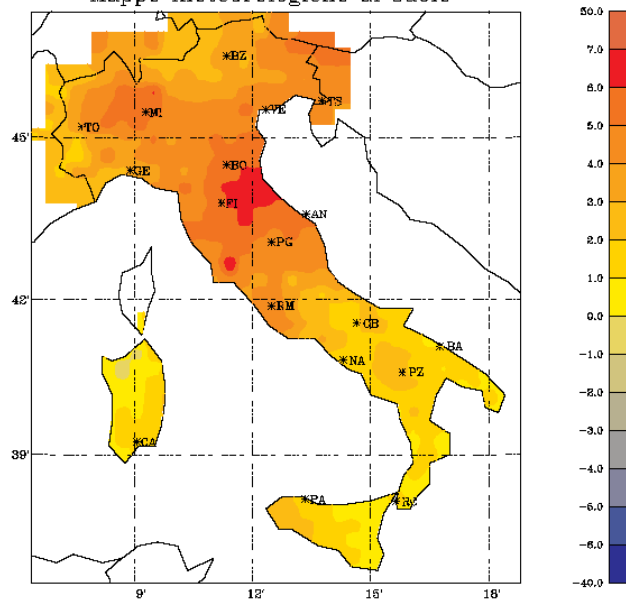


Scarti delle temperature minime per i giorni più anomali della decade

Mappe meteorologiche al suolo



Mappe meteorologiche al suolo



precipitazione totale della I decade di novembre 2005 *

Stazione	Prov.	Quota (m)	Precipitazione (mm)			Numero giorni		Ultimo giorno di pioggia
			totale	climatica	max giornal.	piovosi	anomali	
TORINO CASELLE	TO	301	-	-	-	-	-	07-10-2005
NOVARA CAMERI	NO	178	-	13.7	13.4	2	0	06-11-2005
MONDOVI'	CN	559	-	10.9	17.0	1	0	06-11-2005
VERZUOLO	CN	420	12.0	13.0	9.2	3	0	06-11-2005
CARPENETO	AL	230	25.8	18.4	16.0	4	0	06-11-2005
ORIO AL SERIO	BG	238	-	11.7	24.2	2	0	06-11-2005
BRESCIA GHEDI	BS	102	73.0	9.8	58.0	3	1	06-11-2005
ZANZARINA	MN	40	78.0	10.0	62.6	2	1	06-11-2005
MONTANASO LOMBARDO	LO	83	47.0	9.7	30.8	3	1	06-11-2005
VIGALZANO	TN	539	28.0	12.8	17.0	3	0	07-11-2005
VERONA VILLAFRANCA	VR	67	-	-	-	-	-	20-08-2005
VICENZA	VI	39	119.4	12.8	106.6	3	1	07-11-2005
TREVISO SANT'ANGELO	TV	18	111.7	10.2	84.4	3	1	07-11-2005
SUSEGANA	TV	67	94.4	15.9	70.6	3	1	07-11-2005
VENEZIA TESSERA	VE	2	70.6	10.1	59.2	3	1	07-11-2005
CIVIDALE	UD	130	32.0	11.5	15.0	3	0	07-11-2005
TRIESTE	TS	8	25.4	9.9	14.6	3	0	07-11-2005
FIUME VENETO	PN	19	67.6	14.2	46.6	3	1	07-11-2005
CAPO MELE	SV	220	12.0	11.9	11.3	1	0	01-11-2005
GENOVA SESTRI	GE	2	172.6	15.9	87.2	4	2	06-11-2005
SARZANA LUNI	SP	9	-	14.9	0.0	0	0	24-10-2005
PIACENZA	PC	134	19.6	11.0	18.2	2	0	07-11-2005
BOLOGNA B. PANIGALE	BO	36	-	-	-	-	-	-
MARINA DI RAVENNA	RA	2	44.2	7.9	32.8	2	1	06-11-2005
RIMINI	RN	12	8.5	8.9	4.5	2	0	06-11-2005
SAN CASCIANO	FI	230	8.4	11.3	5.0	2	0	05-11-2005
POMARANACE	PI	326	42.2	7.8	18.6	3	1	06-11-2005
SAN PIERO A GRADO	PI	3	49.8	12.1	30.8	3	1	06-11-2005
AREZZO	AR	248	66.2	9.5	43.6	2	1	06-11-2005
RADICOFANI	SI	896	108.4	8.2	57.2	2	2	06-11-2005
GROSSETO	GR	5	24.0	9.5	13.6	3	0	06-11-2005
SANTA FISTA	PG	311	48.2	8.5	25.0	2	2	06-11-2005
MARSCIANO	PG	229	66.0	7.5	24.4	3	3	06-11-2005
FRONTONE	PS	570	24.0	10.7	12.4	3	0	06-11-2005
FALCONARA	AN	12	16.1	7.4	9.2	4	0	08-11-2005
MONSAMPOLO	AP	43	15.0	9.2	7.6	3	0	07-11-2005
CAPRAROLA	VT	650	30.0	12.7	15.6	3	0	06-11-2005
ROMA CIAMPINO	RM	129	50.8	10.8	32.8	3	1	06-11-2005
ROMA COLLEGIO ROMANO	RM	57	37.6	8.5	27.4	2	1	06-11-2005
POTENZA PICENA	MC	119	8.2	6.0	3.8	3	0	07-11-2005
MONTEROTONDO	RM	51	36.6	8.1	29.8	3	1	06-11-2005
BORGO SAN MICHELE	LT	12	38.0	10.5	32.8	2	1	06-11-2005
FROSINONE	FR	180	27.8	15.4	25.0	1	0	06-11-2005
CASTEL DI SANGRO	AQ	810	32.4	8.3	26.0	2	1	07-11-2005
PESCARA	PE	10	22.6	8.3	12.4	4	0	08-11-2005
CAMPOCHIARO	CB	502	36.2	13.9	20.4	4	0	08-11-2005
TERMOLI	CB	16	9.2	5.8	4.0	2	0	09-11-2005
GRAZZANISE	CE	9	62.8	11.6	52.4	3	1	07-11-2005
PIANO CAPPELLE	BN	152	46.2	7.3	25.6	4	1	08-11-2005
NAPOLI CAPODICHINO	NA	88	27.2	11.1	23.0	2	0	07-11-2005
CAPO PALINURO	SA	184	30.4	10.3	30.0	1	1	07-11-2005
PONTECAGNANO	SA	29	52.6	9.2	31.2	2	1	07-11-2005
FOGGIA AMENDOLA	FG	57	17.1	7.3	16.8	1	0	07-11-2005
PALO DEL COLLE	BA	191	3.5	11.5	2.1	2	0	07-11-2005
TURI	BA	230	66.0	8.4	30.8	3	2	06-11-2005
MARINA DI GINOSA	TA	2	48.2	10.9	40.0	3	1	08-11-2005
BRINDISI	BR	15	-	-	-	-	-	-
S. MARIA DI LEUCA	LE	104	113.5	12.1	61.8	4	2	09-11-2005
LECCE	LE	48	38.4	10.4	23.8	3	0	08-11-2005
POTENZA	PZ	823	-	7.3	1.4	1	0	02-11-2005
ALIANO	MT	250	12.2	5.7	6.8	3	0	08-11-2005
MATERA	MT	370	12.6	5.5	6.4	3	0	08-11-2005
BONIFATI	CS	484	33.4	11.4	33.0	1	1	07-11-2005
SIBARI	CS	10	19.2	11.2	8.2	3	0	08-11-2005
LAMEZIA TERME	CZ	13	0.4	9.7	0.4	0	0	22-10-2005
REGGIO CALABRIA	RC	11	9.2	8.1	9.2	1	0	02-11-2005
TRAPANI BIRGI	TP	7	9.5	10.0	8.2	2	0	07-11-2005
PALERMO PUNTA RAISI	PA	21	-	9.3	0.0	0	0	25-10-2005
MESSINA	ME	59	22.7	9.5	15.8	3	0	09-11-2005
PIETRANERA	AG	158	6.3	10.0	5.1	1	0	06-11-2005
GELA	CL	11	34.4	10.2	22.8	2	1	07-11-2005
SANTO PIETRO	CT	313	11.2	8.6	6.2	2	0	07-11-2005
LIBERTINIA	CT	183	7.7	7.6	4.9	2	0	10-11-2005
COZZO SPADARO	SR	46	4.7	9.0	4.6	1	0	10-11-2005
ALGHERO	SS	23	6.0	9.1	5.0	1	0	07-11-2005
OLBIA COSTA SMERALDA	SS	11	0.8	7.2	0.4	0	0	20-10-2005
CAPO BELLAVISTA	NU	138	0.0	9.1	0.0	0	0	21-10-2005

Precipitazioni giornaliere della I decade di novembre 2005 *

Stazione	Prov.	Quota (m)	Giorno	Precipitazione (mm)	Scarto dal clima (mm)	Soglia climatica (mm)
RADICOFANI	SI	896	1	57.2	48.9	21.6
SANTA FISTA	PG	311	1	21.8	13.6	19.0
MARSCIANO	PG	229	1	24.4	17.2	14.6
TURI	BA	230	3	30.8	22.4	18.9
GENOVA SESTRI	GE	2	4	50.6	34.6	40.6
GENOVA SESTRI	GE	2	5	87.2	71.4	40.1
SAN PIERO A GRADO	PI	3	5	30.8	18.5	24.4
MARSCIANO	PG	229	5	16.2	8.6	15.0
BRESCIA GHEDI	BS	102	6	58.0	48.3	21.9
ZANZARINA	MN	40	6	62.6	52.7	22.4
MONTANASO LOMBARDO	LO	83	6	30.8	21.2	20.7
VICENZA	VI	39	6	106.6	93.9	29.3
TREVISO SANT'ANGELO	TV	18	6	84.4	74.3	25.5
SUSEGANA	TV	67	6	70.6	54.5	31.2
VENEZIA TESSERA	VE	2	6	59.2	49.1	22.3
FIUME VENETO	PN	19	6	46.6	32.3	33.1
MARINA DI RAVENNA	RA	2	6	32.8	24.9	17.5
POMARANACE	PI	326	6	18.6	10.8	17.5
AREZZO	AR	248	6	43.6	34.1	23.5
RADICOFANI	SI	896	6	50.4	42.2	20.7
SANTA FISTA	PG	311	6	25.0	16.5	19.5
MARSCIANO	PG	229	6	23.8	16.2	15.1
ROMA CIAMPINO	RM	129	6	32.8	21.9	25.9
ROMA COLLEGIO ROMANO	RM	57	6	27.4	18.8	20.9
MONTEROTONDO	RM	51	6	29.8	21.6	19.6
BORGO SAN MICHELE	LT	12	6	32.8	22.4	25.5
CASTEL DI SANGRO	AQ	810	6	26.0	17.6	19.9
GRAZZANISE	CE	9	6	52.4	40.8	25.9
PIANO CAPPELLE	BN	152	6	25.6	18.3	17.6
TURI	BA	230	6	29.8	21.4	18.2
CAPO PALINURO	SA	184	7	30.0	19.9	25.6
PONTECAGNANO	SA	29	7	31.2	21.5	23.7
S. MARIA DI LEUCA	LE	104	7	61.8	49.5	30.7
BONIFATI	CS	484	7	33.0	21.7	27.7
GELA	CL	11	7	22.8	12.6	19.7
TORELLA DEI LOMBARDI	AV	564	7	24.6	15.8	20.6
MARINA DI GINOSA	TA	2	8	40.0	29.7	20.8
S. MARIA DI LEUCA	LE	104	8	44.8	32.4	30.6

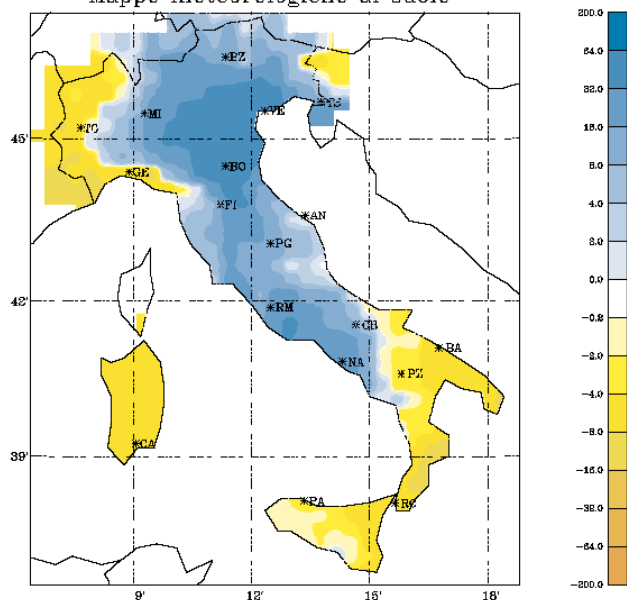
*Nel corso della decade si sono verificati numerosi eventi significativi di precipitazione. La maggior parte di questi eventi sono stati registrati durante i giorni 6 e 7. Tra questi quello più significativo è stato registrato, in Veneto, dalla stazione di **Vicenza**, appartenente alla rete SMAM, il **giorno 6** con **106,6** mm di pioggia.*

Mappe delle precipitazioni

I decade di novembre 2005

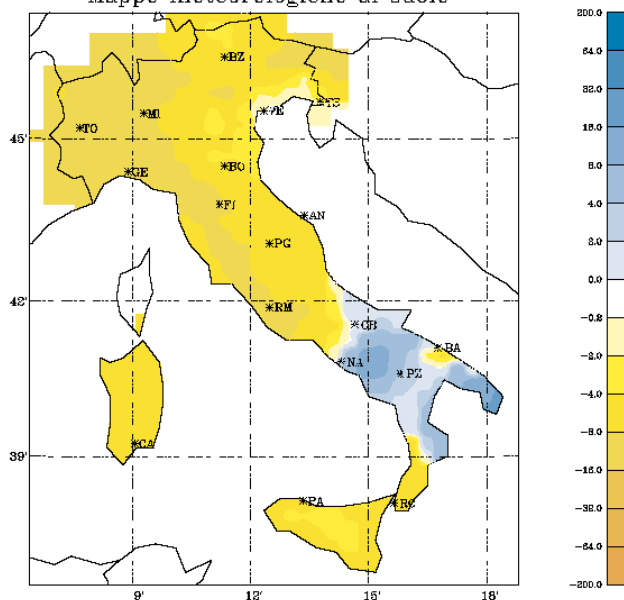
Scarti di precipitazione per i giorni più anomali della decade

Mappe meteorologiche al suolo



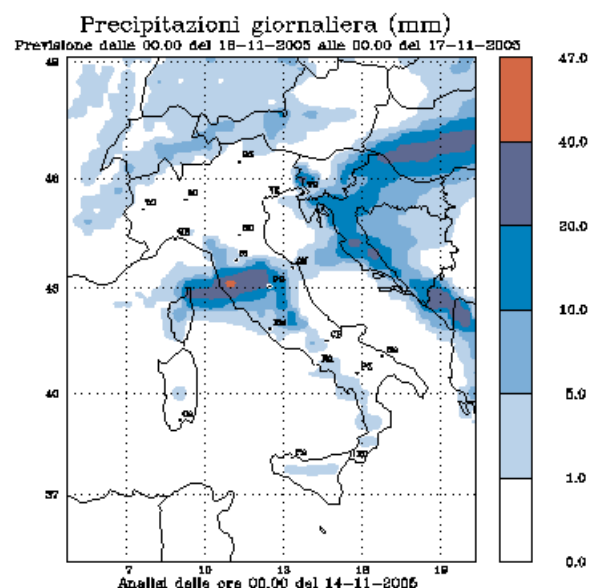
Scarto dalla precipitazione totale giornaliera
06/11/2005

Mappe meteorologiche al suolo

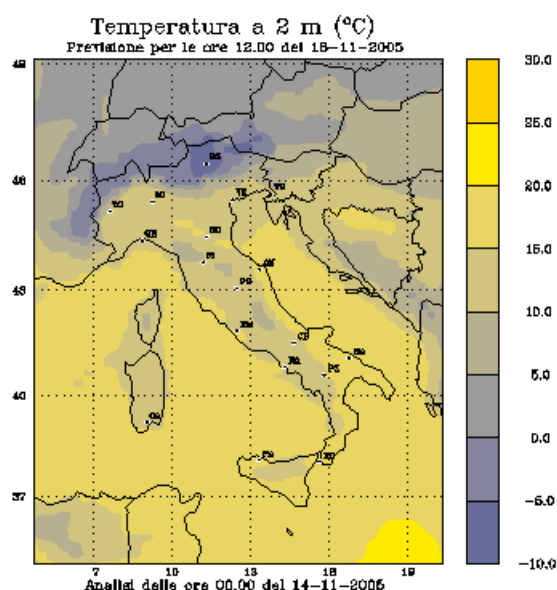


Scarto dalla precipitazione totale giornaliera
07/11/2005

precipitazioni



temperature



Nelle prossime giorni, una depressione attualmente presente sulla Spagna, si sposterà verso levante, favorendo sull'Italia-centro settentrionale, in particolare sulle regioni centrali, una convergenza di aria calda proveniente dall'Africa e di aria più fredda proveniente dall'Europa settentrionale con conseguente formazione di perturbati sistemi nuvolosi. Già dal giorno 15 si prevedono precipitazioni diffuse, abbondanti e piuttosto continue con possibilità di temporali sulla Toscana, l'Umbria e il Lazio. Successivamente si potranno estendere anche sulle regioni meridionali. Spesso questi fenomeni saranno accompagnati da forti raffiche di vento.

Elenco Stazioni

Stazione	Ente	Regione	Prov.	Quota	Latitudine	Longitudine	Inizio Serie storica
TORINO CASELLE	SMAM	Piemonte	TO	301	45°11'	07°39'	Gennaio 1951
NOVARA CAMERI	SMAM	Piemonte	NO	178	45°31'	08°40'	Gennaio 1957
MONDOVI'	SMAM	Piemonte	CN	559	44°23'	07° 49'	Gennaio 1951
VERZUOLO	RAN	Piemonte	CN	420	44°36'	07°29'	Dicembre 1994
CARPENETO	RAN	Piemonte	AL	230	44° 41'	08° 37'	Maggio 1993
ORIO AL SERIO	SMAM	Lombardia	BG	238	45°40'	09°42'	Gennaio 1951
BRESCIA GHEDI	SMAM	Lombardia	BS	102	45°25'	10°17'	Gennaio 1951
ZANZARINA	RAN	Lombardia	MN	40	45°13'	10°32'	Ottobre 1992
MONTANASO LOMBARDO	RAN	Lombardia	LO	83	45°20'	09°27'	Gennaio 1991
VIGALZANO	RAN	Trentino	TN	539	46°04'	11°14'	Gennaio 1999
VERONA VILLAFRANCA	SMAM	Veneto	VR	67	45°28'	10°56'	Gennaio 1951
VICENZA	SMAM	Veneto	VI	39	45°34'	11°31'	Gennaio 1951
SUSEGANA	RAN	Veneto	TV	67	45°51'	12°16'	Agosto 1991
TREVISO SANT'ANGELO	SMAM	Veneto	TV	18	45°39'	12°11'	Gennaio 1955
VENEZIA TESSERA	SMAM	Veneto	VE	2	45°30'	12°20'	Gennaio 1958
CIVIDALE	RAN	Friuli V. G.	UD	130	46°05'	13°25'	Gennaio 1997
TRIESTE	SMAM	Friuli V. G.	TS	8	45°39'	13°47'	Gennaio 1951
FIUME VENETO	RAN	Friuli V. G.	PN	19	45°55'	12°43'	Aprile 1996
CAPO MELE	SMAM	Liguria	SV	220	43°57'	08°10'	Gennaio 1963
GENOVA SESTRI	SMAM	Liguria	GE	2	44°25'	08°52'	Gennaio 1958
SARZANA LUNI	SMAM	Liguria	SP	9	44°05'	09°59'	Gennaio 1970
PIACENZA	SMAM	Emilia R.	PC	134	45°00'	09°42'	Gennaio 1951
BOLOGNA B. PANIGALE	SMAM	Emilia R.	BO	36	44°30'	11°19'	Gennaio 1951
MARINA DI RAVENNA	SMAM	Emilia R.	RA	2	44°28'	12°17'	Gennaio 1951
RIMINI	SMAM	Emilia R.	RN	12	44°02'	12°37'	Gennaio 1951
SAN CASCIANO	RAN	Toscana	FI	230	43°40'	11°09'	Febbraio 1993
SAN PIERO A GRADO	RAN	Toscana	PI	3	43°40'	10°21'	Febbraio 1993
AREZZO	SMAM	Toscana	AR	248	43°28'	11°51'	Gennaio 1957
RADICOFANI	SMAM	Toscana	SI	896	42°54'	11°46'	Gennaio 1951
GROSSETO	SMAM	Toscana	GR	5	42°45'	11°07'	Gennaio 1951
SANTA FISTA	RAN	Umbria	PG	311	43°31'	12°08'	Ottobre 1992
MARSCIANO	RAN	Umbria	PG	229	43°00'	12°18'	Ottobre 1992
FRONTONE	SMAM	Marche	PS	570	43°31'	12°44'	Gennaio 1954
FALCONARA	SMAM	Marche	AN	12	43°37'	13°22'	Gennaio 1954
MONSAMPOLO	RAN	Marche	AP	43	42°53'	13°48'	Agosto 1992
CAPRAROLA	RAN	Lazio	VT	650	42°20'	12°11'	Ottobre 1992
ROMA CIAMPINO	SMAM	Lazio	RM	129	41°48'	12°35'	Gennaio 1951
ROMA COLLEGIO ROMANO	RAN	Lazio	RM	57	41°54'	12°29'	Maggio 1998
MONTEROTONDO	RAN	Lazio	RM	51	42°05'	12°38'	Marzo 2005
BORGO SAN MICHELE	RAN	Lazio	LT	12	41°27'	12°54'	Dicembre 1994
PALIANO	RAN	Lazio	FR	263	41°49'	13°01'	Agosto 2003
FROSINONE	SMAM	Lazio	FR	180	41°38'	13°18'	Gennaio 1951
CASTEL DI SANGRO	RAN	Abruzzo	AQ	810	41°45'	14°06'	Maggio 1998
PESCARA	SMAM	Abruzzo	PE	10	42°26'	14°12'	Gennaio 1951
CAMPOCHIARO	RAN	Molise	CB	502	41°28'	14°32'	Ottobre 1992
TERMOLI	SMAM	Molise	CB	16	42°00'	15°00'	Gennaio 1951
GRAZZANISE	SMAM	Campania	CE	9	41°03'	14°04'	Gennaio 1962
PIANO CAPPELLE	RAN	Campania	BN	152	41°07'	14°50'	Luglio 1993
NAPOLI CAPODICHINO	SMAM	Campania	NA	88	40°51'	14°18'	Gennaio 1951
CAPO PALINURO	SMAM	Campania	SA	184	40°01'	15°16'	Gennaio 1951
PONTECAGNANO	RAN	Campania	SA	29	40°37'	14°52'	Dicembre 1994
FOGGIA AMENDOLA	SMAM	Puglia	FG	57	41°26'	15°33'	Gennaio 1958
PALO DEL COLLE	RAN	Puglia	BA	191	41°03'	16°38'	Gennaio 1991
TURI	RAN	Puglia	BA	230	40°55'	17°01'	Gennaio 1991
MARINA DI GINOSA	SMAM	Puglia	TA	2	40°26'	16°53'	Gennaio 1951
BRINDISI	SMAM	Puglia	BR	15	40°39'	17°57'	Gennaio 1951
SANTA MARIA DI LEUCA	SMAM	Puglia	LE	104	39°49'	18°21'	Gennaio 1951
LECCE	SMAM	Basilicata	LE	48	40°21'	18°10'	Gennaio 1951
POTENZA	SMAM	Basilicata	PZ	823	40°38'	15°48'	Gennaio 1951
ALIANO	RAN	Basilicata	MT	250	40°17'	16°19'	Aprile 1998
MATERA	RAN	Basilicata	MT	370	40°39'	16°37'	Gennaio 1999
BONIFATI	SMAM	Calabria	CS	484	39°35'	15°53'	Gennaio 1960
SIBARI	RAN	Calabria	CS	10	39°44'	16°27'	Luglio 1993
LAMEZIA TERME	SMAM	Calabria	CZ	216	38°58'	16°19'	Gennaio 1976
REGGIO CALABRIA	SMAM	Calabria	RC	11	38°04'	15°39'	Gennaio 1951
TRAPANI BIRGI	SMAM	Sicilia	TP	7	37°55'	12°30'	Gennaio 1959
PALERMO PUNTA RAISI	SMAM	Sicilia	PA	21	38°11'	13°06'	Gennaio 1960
MESSINA	SMAM	Sicilia	ME	59	38°12'	15°33'	Gennaio 1951
PIETRANERA	RAN	Sicilia	AG	158	37°30'	13°31'	Agosto 1991
GELA	SMAM	Sicilia	CL	11	37°05'	14°13'	Gennaio 1959
SANTO PIETRO	RAN	Sicilia	CT	313	37°07'	14°32'	Ottobre 1991
LIBERTINIA	RAN	Sicilia	CT	183	37°33'	14°35'	Maggio 1992
COZZO SPADARO	SMAM	Sicilia	SR	46	36°41'	15°08'	Gennaio 1951
ALGHERO	SMAM	Sardegna	SS	23	40°38'	08°17'	Gennaio 1951
OLBIA COSTA SMERALDA	SMAM	Sardegna	SS	11	40°54'	09°31'	Gennaio 1958
CAPO BELLAVISTA	SMAM	Sardegna	NU	138	39°56'	09°43'	Gennaio 1951
CAGLIARI ELMAS	SMAM	Sardegna	CA	4	39°15'	09°03'	Gennaio 1951
SANTA LUCIA	RAN	Sardegna	OR	14	39°59'	08°37'	Ottobre 1991
CHILIVANI	RAN	Sardegna	SS	216	40°37'	08°56'	Ottobre 1992

1^a Decade.

1905

Novembre.

MINISTERO DI AGRICOLTURA, INDUSTRIA E COMMERCIO

DIREZIONE GENERALE DELL'AGRICOLTURA

UFFICIO CENTRALE DI METEOROLOGIA E DI GEODINAMICA

al Collegio Romano, Via del Caravita, N. 7 - ROMA

Rivista Meteorico-Agraria

ANNO XXVI — N. 31.

Prima Decade di Novembre 1905.

NOTIZIE AGRARIE.

Liguria. — Le piogge di questa decade furono di grande giovamento per la campagna e specialmente per l'olivo. A causa delle piogge tuttavia si dovette interrompere le ultime semine. È terminato il raccolto delle castagne con prodotto vario da luogo a luogo. Il raccolto delle olive procede con esito discreto.

Piemonte. — Per le piogge abbondanti, in questa decade si dovettero sospendere i lavori della campagna. I frumenti seminati continuano ad essere belli e rigogliosi. S'incomincia il taglio dei boschi cedui.

Lombardia. — È presso a finire la semina, seriamente molestata dal cattivo tempo. I seminati si trovano in buone condizioni. Si procede alacremente alla raccolta delle olive di soddisfacente qualità. La temperatura relativamente mite è propizia allo sviluppo delle erbe nelle marcite irrigue. Si attende alla concimazione dei terreni ed alla potatura delle viti.

Veneto. — Anche in questa regione il mal tempo ha ostacolato la continuazione delle semine ed i lavori della terra. Le miti temperature giovarono tuttavia allo sviluppo dei seminati. In quel di Verona non è per anco terminata la mietitura del riso.

Emilia. — Il tempo piovoso ha arrestato i lavori della semina e la preparazione per la coltivazione della canapa. Si procede stentatamente alla concimazione dei prati. Gli ortaggi e i pascoli, sebbene prosperi, sentono, come ogni altra coltura, il bisogno del tempo asciutto.

Marche ed Umbria. — Durante la decade piovosa, si dovettero sospendere le semine già abbastanza arretrate. S'incomincia il raccolto delle olive con prodotto mediocre. I foraggi sono promettenti.

Toscana e Lazio. — Le semine furono in alcuni luoghi sospese, in altri procedettero frequentemente disturbate durante tutta la decade. Continua qua e là la raccolta delle olive con prodotto abbondante, ed olio di buona qualità, massime in Toscana. In quel di Lucca, il giorno 9 corrente un temporale grandifero danneggiò seriamente gli olivi nei paesi limitrofi alla città e nel Camaiorese. È attiva la concimazione dei prati e delle vigne.

Regione meridionale adriatica. — Continua la semina dei cereali; i primi grani germogliano rigogliosi, favoriti dalle miti temperature e dalle piogge che tuttavia necessitano all'estremo Sud della regione. La raccolta delle olive procede soddisfacente.

Regione meridionale mediterranea. — Le condizioni generali della campagna sono buone. Si procede alacremente alla semina alquanto arretrata. S'incomincia a raccogliere le olive, di cui si prevede un abbondante raccolto. La vendemmia è ultimata con prodotto soddisfacente. È incominciata, in quel di Reggio, la lavorazione della essenza di bergamotto con discreto rendimento. Buono il raccolto degli agrumi. I foraggi sono rigogliosi.

Sicilia. — Lo stato delle campagne è soddisfacente. Continua la raccolta delle olive che danno olio buono ed abbondante.

RIEPILOGO. — In questa decade, più piovosa della precedente, furono interrotte le ultime semine e la lavorazione del terreno in tutta l'Italia settentrionale e in buona parte della centrale. Il primo frumento vegeta ovunque rigoglioso; lo stesso dicasi, grazie alle miti temperature, degli ortaggi e dei pascoli. Al Sud della penisola ed in Sicilia, lo stato generale delle campagne è soddisfacente. Quivi l'olivo dà frutto abbondante ed olio di buona qualità.

720

RIVISTA METEORICO-AGRARIA

PIOGGIA E TEMPERATURA NELLA DECADE.



MILLIMETRI

0-25 25-50 50-100 sopra 100



L'Assistente per il Servizio Meteorico-Agrario
D. PAGINI.

Il Direttore
L. PALAZZO.

Annotazioni sulle mappe e tabelle degli eventi anomali

Le tabelle e le mappe riportate nel bollettino sono state elaborate con i dati rilevati da 46 stazioni della rete del Servizio Meteorologico dell'Aeronautica Militare (SMAM) e da 30 stazioni della Rete Agrometeorologica Nazionale (RAN) del Ministero delle Politiche Agricole e Forestali. I dati sono memorizzati nella Banca Dati Agrometeorologica del Servizio Informativo Agricolo Nazionale (SIAN). I dati della rete SMAM sono successivi al 1951 mentre quelli della RAN sono successivi al 1991. In copertina è riportata la mappa delle 76 stazioni. Inoltre:

- le stazioni selezionate garantiscono la sistematicità delle informazioni meteorologiche sull'intero territorio Italiano;
- non sono state considerate le stazioni al di sopra di 1000 metri di quota;
- le mappe di temperatura e precipitazione vengono tracciate con i dati elaborati ai nodi di una griglia con celle di 30 Km di lato. I dati di temperatura e precipitazione ai nodi della griglia sono calcolati mediante Analisi Oggettiva (Kriging) utilizzando i dati rilevati da tutte le stazioni delle reti SMAM e RAN acquisiti giornalmente dal SIAN.

Evento estremo: temperatura minima e massima estrema nella decade;

Media climatica: media climatica della temperatura minima e massima nella decade;

Numero giorni anomali: numero di giorni con temperatura minima e massima esterna al rispettivo intervallo climatico;

Evento giornaliero di temperatura: temperatura minima e massima giornaliera rilevata dalla stazione. Le temperature esterne all'intervallo climatico sono evidenziate in **blu (temperature inferiori all'intervallo climatico)** e in **rosso (temperature superiori all'intervallo climatico)**.

Il simbolo **!** identifica le temperature comprese tra i percentili 1 e 5 e 95 e 99.

Il simbolo **!!** identifica le temperature inferiori al percentile 1 e superiore al percentile 99.

Il calcolo dei percentili è stato ottenuto utilizzando le serie storiche di temperatura minima e massima del periodo 1951-2002;

Scarto dal clima: scarto della temperatura minima e massima rispetto alla rispettiva media climatica del giorno;

Intervallo climatico: intervallo di temperatura compreso tra il percentile 5 ed il percentile 95. Nell'intervallo climatico ricadono statisticamente il 90 % degli eventi termici osservati;

Precipitazione totale: precipitazione totale nella decade, il calcolo viene eseguito se sono presenti più del 50 % delle osservazioni giornaliere;

Precipitazione climatica: precipitazione media climatica nella decade;

Precipitazione massima giornaliera: precipitazione massima rilevata in un giorno della decade;

Numero giorni piovosi: numero di giorni della decade con precipitazione giornaliera superiore a 1 mm;

Numero giorni anomali: numero di giorni della decade con precipitazione giornaliera superiore alla soglia climatica;

Precipitazione: precipitazione giornaliera rilevata dalla stazione. Sono elencati i soli eventi di precipitazioni superiori alla soglia climatica (precipitazione inferiore al percentile 90). Il calcolo dei percentili è stato ottenuto utilizzando le serie storiche di precipitazione giornaliera del periodo 1951-2002;

Scarto dal clima: scarto della precipitazione rispetto alla media climatica del giorno;

Soglia climatica: precipitazione limite corrispondente al percentile 90. Nell'intervallo climatico ricadono statisticamente il 90 % degli eventi di precipitazione osservati.

Riferimenti

Giovanni Dal Monte	CRA -UCEA Via del Caravita 7/A 00195 Roma tel. 003906695311 fax 00390669531215 e-mail:ucea@ucea.it www.ucea.it
Stanislao Esposito	CRA -UCEA Via del Caravita 7/A 00195 Roma tel. 003906695311 fax 00390669531215 e-mail:ucea@ucea.it www.ucea.it
Carla Todisco	SIAN (Sistema Informativo Agricolo Nazionale) - Via Luigi Rizzo 28 00136 Roma - tel. 003906399311 www.sian.it
DATI:	R.A.N. (Rete Agrometeorologica Nazionale) a partire dal 1990
	S.M.A.M. (Servizio Meteorologico Aeronautica Militare) a partire dal 1951