



BOLLETTINO DECADELE DELLE ANOMALIE

II DECADE DI DICEMBRE 2005 - N°35



Indice

Temperature estreme nella decade	pag. 2
Temperature anomale	pag. 3 - 4
Mappe degli scarti dal clima	pag. 5
Precipitazioni nella decade	pag. 6
Precipitazioni anomale	pag. 7
Mappe delle precipitazioni	pag. 8
Tendenza meteorologica	pag. 9
Elenco stazioni	pag. 10
Note su mappe e tabelle	pag. 11

Situazione:

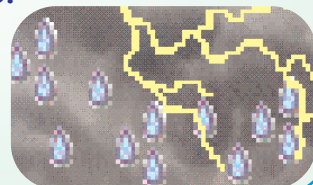
Inizio decade caratterizzato da corpi nuvolosi al centro e al nord che lentamente si sono spostati al sud e sul versante adriatico. Calabria e Sicilia sono state colpite per alcuni giorni da forti venti, piogge e temporali. Al nord l'alta pressione ha contrastato fredde correnti settentrionali. Nella seconda metà la pressione è scesa e una nuova perturbazione, proveniente dall'Europa centrale, si è avvicinata alle alpi mentre una saccatura associata ad un minimo al suolo ha favorito una nuovo peggioramento al sud con numerose nevicate anche a quote basse su tutta la Penisola. In seguito le temperature sono scese bruscamente ma il tempo si è ristabilito quasi ovunque.



Tendenza:

Vigilia tranquilla, da Natale nubi e prime piogge su Liguria e regioni tirreniche, cambiamento del tempo più consistente per martedì, che porterà neve a quote molto basse soprattutto tra Emilia-Romagna, Lombardia e Triveneto.

Da mercoledì 28 a Capodanno tempo a tratti perturbato su tutto il Paese, al nord e sull'Appennino centrale neve spesso anche a quote molto basse.



Analisi delle temperature della II decade di dicembre 2005 *

Stazione	Prov.	Quota (m)	T. min(°C) più bassa	T. max (°C) più alta	Media climatica (°C)		Numero di giorni anomali	
					T. min	T. max	T. min	T. max
TORINO CASELLE	TO	301	-	-	-	-	-	-
NOVARA CAMERI	NO	178	-7.0	10.8	-2.0	6.4	0	0
MONDOVI'	CN	559	-1.4	6.2	1.5	6.7	0	0
VERZUOLO	CN	420	-2.4	12.3	5.2	11.4	2	0
CARPENETO	AL	230	-3.6	10.8	4.9	11.0	4	3
ORIO AL SERIO	BG	238	-3.7	11.0	-0.2	7.0	0	0
BRESCIA GHEDI	BS	102	-7.5	9.5	-0.7	5.7	1	0
ZANZARINA	MN	40	-5.3	8.1	4.4	10.7	4	3
MONTANASO LOMBARDO	LO	83	-4.2	10.7	0.1	5.8	0	1
VIGALZANO	TN	539	-7.6	8.1	4.2	10.5	7	4
VERONA VILLAFRANCA	VR	67	-5.6	9.8	-0.5	6.5	0	0
VICENZA	VI	39	-7.0	11.0	-0.4	7.4	2	0
TREVISO SANT'ANGELO	TV	18	-5.4	10.0	-0.3	7.6	0	1
SUSEGANA	TV	67	-4.2	10.9	-0.5	7.5	0	0
VENEZIA TESSERA	VE	2	-3.5	10.5	0.2	7.2	0	0
CIVIDALE	UD	130	-5.9	8.9	4.4	11.0	3	1
TRIESTE	TS	8	0.0	13.0	4.9	8.9	0	0
FIUME VENETO	PN	19	-6.5	11.3	4.3	11.1	3	1
CAPO MELE	SV	220	4.9	16.2	7.7	12.8	0	0
GENOVA SESTRI	GE	2	2.5	15.8	6.5	12.4	0	0
SARZANA LUNI	SP	9	-1.4	14.2	4.3	12.0	0	1
PIACENZA	PC	134	-4.0	10.6	-0.7	5.7	0	0
BOLOGNA B. PANIGALE	BO	36	-3.0	6.7	0.5	6.6	0	0
MARINA DI RAVENNA	RA	2	-2.0	9.2	1.9	7.2	0	0
RIMINI	RN	12	-2.7	11.9	1.7	8.8	0	0
SAN CASCIANO	FI	230	-3.5	9.7	5.5	11.9	2	1
POMARANACE	PI	326	-0.3	10.5	2.2	7.1	0	0
SAN PIERO A GRADO	PI	3	-4.6	13.4	5.3	12.3	2	1
AREZZO	AR	248	-7.6	10.8	1.3	9.4	1	1
RADICOFANI	SI	896	-3.2	5.4	2.2	7.1	0	0
GROSSETO	GR	5	-5.4	14.2	3.9	13.0	2	0
SANTA FISTA	PG	311	-7.7	11.4	4.6	11.7	3	2
MARSCIANO	PG	229	-6.2	11.2	5.1	11.8	3	1
FRONTONE	PS	570	-2.9	9.8	3.1	7.4	0	0
FALCONARA	AN	12	-2.5	13.1	2.4	10.2	0	0
MONSAMPOLO	AP	43	-2.1	13.1	5.4	12.4	3	0
CAPRAROLA	VT	650	-2.3	11.1	5.6	11.6	3	2
ROMA CIAMPINO	RM	129	-1.8	13.6	4.5	12.9	0	3
ROMA COLLEGIO ROMANO	RM	57	-0.9	14.9	6.0	12.2	1	0
POTENZA PICENA	MC	119	0.1	13.7	2.4	10.2	0	0
MONTEROTONDO	RM	51	-5.3	15.8	3.3	13.1	3	0
BORGO SAN MICHELE	LT	12	-5.5	17.9	5.9	12.9	2	0
FROSINONE	FR	180	-5.6	14.6	1.9	11.7	1	0
CASTEL DI SANGRO	AQ	810	-11.2	10.2	4.7	11.8	2	3
PESCARA	PE	10	-2.8	14.5	3.5	12.3	2	0
CAMPOCHIARO	CB	502	-10.9	15.1	4.2	11.9	3	2
TERMOLI	CB	16	3.0	15.4	7.6	12.7	0	0
GRAZZANISE	CE	9	-4.0	14.8	4.7	13.7	2	2
PIANO CAPPELLE	BN	152	4.4	14.1	5.4	12.5	0	0
NAPOLI CAPODICHINO	NA	88	-1.8	17.5	5.8	14.0	2	0
CAPO PALINURO	SA	184	1.0	16.0	9.2	14.5	3	2
PONTECAGNANO	SA	29	-2.6	16.1	5.6	13.1	2	0
FOGGIA AMENDOLA	FG	57	-2.2	14.6	4.4	12.9	2	2
PALO DEL COLLE	BA	191	-4.3	16.2	3.1	11.5	2	0
TURI	BA	230	-1.7	15.3	4.0	11.5	1	0
MARINA DI GINOSA	TA	2	-1.6	18.4	6.1	14.2	2	1
BRINDISI	BR	15	1.4	16.6	7.9	14.3	1	2
S. MARIA DI LEUCA	LE	104	3.8	14.2	9.1	13.9	1	3
LECCE	LE	48	-3.6	16.2	6.1	14.0	2	1
POTENZA	PZ	823	-1.6	13.2	2.7	8.1	0	0
ALIANO	MT	250	-4.5	17.5	5.3	12.9	2	0
MATERA	MT	370	4.9	13.3	5.6	12.9	0	0
BONIFATI	CS	484	0.4	13.2	7.0	11.9	2	1
SIBARI	CS	10	-1.1	16.1	6.0	13.2	1	0
LAMEZIA TERME	CZ	13	-2.7	18.1	7.1	15.6	3	0
REGGIO CALABRIA	RC	11	3.5	19.4	9.7	16.7	2	1
TRAPANI BIRGI	TP	7	1.8	16.0	9.4	16.2	2	0
PALERMO PUNTA RAISI	PA	21	4.5	16.1	11.4	16.2	2	0
MESSINA	ME	59	4.0	19.6	11.4	15.7	3	2
PIETRANERA	AG	158	5.4	18.2	4.9	15.4	0	0
GELA	CL	11	4.2	17.4	10.1	16.2	2	1
SANTO PIETRO	CT	313	2.1	16.1	6.0	13.5	0	0
LIBERTINIA	CT	183	4.2	14.1	6.2	13.6	0	0
COZZO SPADARO	SR	46	6.0	17.8	10.8	16.7	1	2
ALGHERO	SS	23	-	-	-	-	-	-
OLBIA COSTA SMERALDA	SS	11	-2.3	14.9	5.9	15.2	2	1
CAPO BELLAVISTA	NU	138	2.4	16.4	9.4	14.9	3	2

Temperature anomale della II decade di dicembre 2005 *

Stazione	Prov.	Quota (m)	Giorno	Evento giornaliero (°C)		Scarto dal clima (°C)		Intervallo climatico (°C)	
				T. min	T. max	T. min	T. max	T. min	T. max
VERZUOLO	CN	420	11	-0.8 !	6.2	-6.4	-5.6	-0.7	11.3
CARPENETO	AL	230	11	-3.6 !	3.0 !	-8.8	-8.4	-1.2	11.3
VIGALZANO	TN	539	11	-7.6 !!	2.1 !	-12.1	-8.8	-2.7	11.3
CIVIDALE	UD	130	11	-3.3 !	8.8	-8.0	-2.5	-3.2	11.3
CAPRAROLA	VT	650	11	1.0	4.3 !	-4.8	-7.5	-0.6	11.4
CAMPOCHIARO	CB	502	11	2.2	4.6 !	-2.3	-7.6	-3.9	11.4
OLBIA COSTA SMERALDA	SS	11	11	8.1	10.5 !	2.0	-4.9	0.5	11.6
CAPO BELLAVISTA	NU	138	11	6.4	9.0 !	-3.2	-6.1	5.0	13.6
CARPENETO	AL	230	12	0.1	2.9 !	-5.1	-8.4	-1.3	11.3
VIGALZANO	TN	539	12	-5.2 !	1.9 !	-9.6	-8.9	-2.8	11.3
MESSINA	ME	59	13	11.2	19.6 !	-0.3	3.7	7.6	15.0
CARPENETO	AL	230	14	-0.6	2.6 !	-5.6	-8.5	-1.6	11.2
VIGALZANO	TN	539	15	-5.2 !	3.1	-9.4	-7.4	-3.4	11.2
ROMA CIAMPINO	RM	129	15	4.0	7.6 !	-0.5	-5.3	-1.7	11.1
CASTEL DI SANGRO	AQ	810	15	-1.2	4.5 !	-6.0	-7.4	-4.4	11.6
ZANZARINA	MN	40	16	-1.7	1.0 !	-6.1	-9.7	-3.3	11.1
VIGALZANO	TN	539	16	-3.9 !	4.5	-8.1	-5.9	-3.6	11.1
TREVISO SANT'ANGELO	TV	18	16	-3.0	2.2 !	-2.7	-5.3	-5.6	6.2
CIVIDALE	UD	130	16	-1.6	3.9 !	-6.0	-7.0	-3.6	11.1
FIUME VENETO	PN	19	16	-2.3	4.9 !	-6.6	-6.2	-4.2	11.1
SANTA FISTA	PG	311	16	-3.2	3.7 !	-7.8	-7.9	-3.3	11.2
MONSAMPOLO	AP	43	16	-1.1 !	11.7	-6.5	-0.7	-0.5	11.3
ZANZARINA	MN	40	17	-4.9 !	2.1 !	-9.2	-8.5	-3.5	11.1
MONTANASO LOMBARDO	LO	83	17	-1.1	10.7 !	-1.0	5.1	-5.8	5.6
CAPRAROLA	VT	650	17	-1.0 !	8.9	-6.5	-2.6	-0.9	11.2
CARPENETO	AL	230	18	-2.7 !	6.0	-7.5	-4.8	-2.2	11.0
ZANZARINA	MN	40	18	-4.7 !	8.1	-9.0	-2.4	-3.6	11.0
VIGALZANO	TN	539	18	-4.7 !	4.1	-8.8	-6.1	-3.9	11.0
VICENZA	VI	39	18	-7.0 !	9.0	-6.4	1.9	-6.5	6.3
CIVIDALE	UD	130	18	-3.9 !	7.5	-8.2	-3.3	-3.8	11.0
FIUME VENETO	PN	19	18	-4.7 !	8.9	-8.9	-2.0	-4.4	11.0
SAN CASCIAO	FI	230	18	-2.7 !	6.5	-8.1	-5.2	-0.9	11.2
SAN PIERO A GRADO	PI	3	18	-4.6 !	10.5	-9.9	-1.7	-1.9	11.4
GROSSETO	GR	5	18	-3.6 !	9.2	-7.4	-3.7	-2.3	10.2
SANTA FISTA	PG	311	18	-5.7 !	7.1	-10.2	-4.4	-3.6	11.1
MARSCIANO	PG	229	18	-3.7 !	7.1	-8.7	-4.5	-2.3	11.2
MONSAMPOLO	AP	43	18	-0.9 !	6.3	-6.2	-6.0	-0.7	11.2
CAPRAROLA	VT	650	18	-2.2 !	4.1 !	-7.7	-7.3	-0.9	11.1
ROMA CIAMPINO	RM	129	18	1.8	7.2 !	-2.5	-5.5	-1.8	10.9
MONTEROTONDO	RM	51	18	-3.1 !	8.2	-6.3	-4.7	-3.1	10.6
BORGIO SAN MICHELE	LT	12	18	-3.0 !	9.7	-8.8	-3.1	-0.3	11.4
CASTEL DI SANGRO	AQ	810	18	-4.2	1.8 !	-8.9	-9.9	-4.8	11.4
CAMPOCHIARO	CB	502	18	-6.6 !	4.4 !	-10.7	-7.4	-5.1	11.2
GRAZZANISE	CE	9	18	0.0	8.0 !	-4.5	-5.6	-1.5	10.6
CAPO PALINURO	SA	184	18	1.8 !	9.8 !	-7.2	-4.4	4.2	13.3
FOGGIA AMENDOLA	FG	57	18	0.2	7.0 !	-4.0	-5.8	-1.3	9.7
MARINA DI GINOSA	TA	2	18	2.4	8.0 !	-3.6	-6.0	0.6	12.1
BRINDISI	BR	15	18	4.8	9.0 !	-2.9	-5.1	2.4	12.6
S. MARIA DI LEUCA	LE	104	18	4.8	8.0 !	-4.1	-5.7	3.9	13.9
LECCE	LE	48	18	2.0	8.0 !	-4.0	-5.8	-0.1	12.6
BONIFATI	CS	484	18	0.4 !	8.8	-6.5	-2.9	1.4	11.1
LAMEZIA TERME	CZ	13	18	-0.3 !	14.5	-7.3	-0.9	0.5	12.7
MESSINA	ME	59	18	7.4 !	15.4	-3.9	-0.1	7.6	14.9
OLBIA COSTA SMERALDA	SS	11	18	-1.6 !	11.5	-7.4	-3.6	0.1	11.2
CAPO BELLAVISTA	NU	138	18	4.0 !	8.6 !	-5.2	-6.2	5.0	13.2
CHILIVANI	SS	216	18	-3.5 !	10.8	-8.8	-2.0	-1.6	11.2
TORELLA DEI LOMBARDI	AV	564	18	-1.8 !	1.1 !!	-7.4	-11.9	-1.2	11.6
CARPENETO	AL	230	19	-3.6 !	3.7	-8.3	-7.0	-2.3	10.9
BRESCIA GHEDI	BS	102	19	-7.5 !	2.8	-6.5	-2.6	-7.1	5.8
ZANZARINA	MN	40	19	-5.3 !	2.1 !	-9.6	-8.4	-3.8	10.9
VIGALZANO	TN	539	19	-7.1 !	-1.5 !	-11.1	-11.6	-4.1	10.9
VICENZA	VI	39	19	-7.0 !	7.2	-6.3	0.2	-6.6	6.3
CIVIDALE	UD	130	19	-5.9 !	5.6	-10.2	-5.1	-3.9	10.9
FIUME VENETO	PN	19	19	-6.5 !	5.2	-10.6	-5.7	-4.5	10.9
SARZANA LUNI	SP	9	19	0.6	5.0 !	-3.6	-6.8	-1.9	10.2
SAN CASCIAO	FI	230	19	-3.5 !	3.8 !	-8.9	-7.8	-1.0	11.1
SAN PIERO A GRADO	PI	3	19	-3.2 !	4.9 !	-8.4	-7.2	-2.0	11.4
AREZZO	AR	248	19	-7.6 !	2.6 !	-8.7	-6.7	-5.8	7.9
GROSSETO	GR	5	19	-5.4 !	10.4	-9.1	-2.4	-2.3	10.2
SANTA FISTA	PG	311	19	-7.7 !	2.4 !	-12.2	-9.0	-3.7	11.1
MARSCIANO	PG	229	19	-6.2 !!	4.7 !	-11.1	-6.8	-2.4	11.2
MONSAMPOLO	AP	43	19	-2.1 !	10.1	-7.3	-2.2	-0.8	11.1
CAPRAROLA	VT	650	19	-2.3 !	6.6	-7.7	-4.7	-1.0	11.1
ROMA CIAMPINO	RM	129	19	-1.8	6.6 !	-6.1	-6.0	-1.9	10.9
ROMA COLLEGIO ROMANO	RM	57	19	-0.9 !	8.4	-6.7	-3.6	0.0	11.2
MONTEROTONDO	RM	51	19	-5.3 !	10.4	-8.5	-2.5	-3.1	10.5
BORGIO SAN MICHELE	LT	12	19	-5.5 !!	10.8	-11.3	-1.9	-0.4	11.4
FROSINONE	FR	180	19	-5.6 !	8.0	-7.3	-3.4	-4.8	8.6
CASTEL DI SANGRO	AQ	810	19	-11.2 !!	3.4 !	-15.8	-8.3	-4.9	11.4
PESCARA	PE	10	19	-2.8 !	8.7	-6.1	-3.3	-2.1	9.3
CAMPOCHIARO	CB	502	19	-10.9 !	6.4	-15.0	-5.3	-5.3	11.2
GRAZZANISE	CE	9	19	-4.0 !	8.4 !	-8.5	-5.1	-1.5	10.6

Temperature anomale della II decade di dicembre 2005 *

Stazione	Prov.	Quota (m)	Giorno	Evento T. min	giornaliero (°C)		Scarto dal clima (°C)		Intervallo T. min		climatico (°C)	
					T. max		T. min	T. max	T. min		T. max	
NAPOLI CAPODICHINO	NA	88	19	-1.8 !	9.7		-7.4	-4.0	-0.3	11.7	9.0	18.0
CAPO PALINURO	SA	184	19	1.0 !	9.8 !		-7.9	-4.4	4.1	13.3	9.9	17.7
PONTECAGNANO	SA	29	19	-2.3 !	10.6		-7.8	-2.3	-1.3	11.6	6.6	17.9
FOGGIA AMENDOLA	FG	57	19	-2.2 !	6.4 !		-6.4	-6.3	-1.4	9.7	7.4	17.9
PALO DEL COLLE	BA	191	19	-3.1 !	8.1		-6.0	-3.1	-2.6	8.7	4.1	16.9
MARINA DI GINOSA	TA	2	19	-0.8 !	10.6		-6.8	-3.4	0.6	12.1	8.9	18.2
BRINDISI	BR	15	19	3.0	9.0 !		-4.7	-5.1	2.4	12.6	9.7	18.2
S. MARIA DI LEUCA	LE	104	19	3.8 !	8.0 !		-5.1	-5.6	3.9	13.9	9.2	16.8
LECCE	LE	48	19	-1.0 !	9.4		-7.0	-4.4	-0.1	12.6	8.9	17.9
ALIANO	MT	250	19	-3.7 !	9.2		-8.8	-3.5	-2.1	11.5	6.3	18.0
BONIFATI	CS	484	19	0.4 !	6.0 !		-6.5	-5.7	1.5	11.0	6.8	16.2
LAMEZIA TERME	CZ	13	19	-1.7 !	12.1		-8.6	-3.2	0.5	12.6	11.1	18.9
REGGIO CALABRIA	RC	11	19	3.6 !	10.6 !		-5.9	-5.9	5.2	13.8	12.1	20.1
TRAPANI BIRGI	TP	7	19	1.8 !!	12.6		-7.4	-3.4	4.2	14.0	12.2	19.0
PALERMO PUNTA RAISI	PA	21	19	5.8 !	12.4		-5.5	-3.7	7.6	15.2	12.4	20.6
MESSINA	ME	59	19	5.0 !!	10.6 !		-6.2	-4.9	7.6	14.8	11.6	18.5
GELA	CL	11	19	4.2 !	12.0 !		-5.7	-4.1	5.7	14.0	12.6	19.5
COZZO SPADARO	SR	46	19	6.0 !	11.8 !		-4.6	-4.7	6.3	14.5	13.1	19.5
OLBIA COSTA SMERALDA	SS	11	19	-2.3 !	12.5		-8.0	-2.5	0.1	11.2	10.6	19.0
CAPO BELLAVISTA	NU	138	19	2.4 !!	12.0		-6.8	-2.7	5.0	13.2	10.3	19.0
CHILIVANI	SS	216	19	-6.1 !	11.0		-11.4	-1.7	-1.6	11.2	6.6	17.6
TORELLA DEI LOMBARDI	AV	564	19	-3.3 !	6.4 !		-8.8	-6.5	-1.3	11.6	6.6	17.9
VERZUOLO	CN	420	20	-2.4 !	5.4		-7.4	-5.7	-2.0	10.9	4.0	16.9
CARPENETO	AL	230	20	-3.2 !	4.5		-7.8	-6.1	-2.4	10.9	3.3	16.9
ZANZARINA	MN	40	20	-4.0 !	7.2		-8.2	-3.2	-4.0	10.9	3.2	16.9
VIGALZANO	TN	539	20	-7.1 !	1.4 !		-11.0	-8.7	-4.3	10.9	2.2	16.9
FIUME VENETO	PN	19	20	-5.5 !	8.3		-9.6	-2.5	-4.6	10.9	4.7	16.9
SANTA FISTA	PG	311	20	-5.8 !	7.0		-10.2	-4.3	-3.9	11.0	5.0	17.0
MARSCIANO	PG	229	20	-3.9 !	6.8		-8.8	-4.7	-2.6	11.1	5.2	17.0
MONTEROTONDO	RM	51	20	-4.1 !	11.0		-7.2	-1.8	-3.1	10.5	6.5	17.8
CASTEL DI SANGRO	AQ	810	20	-9.8 !!	6.0		-14.3	-5.6	-5.1	11.3	4.8	17.3
PESCARA	PE	10	20	-2.7 !	11.6		-5.9	-0.3	-2.2	9.2	6.3	19.0
CAMPOCHIARO	CB	502	20	-10.1 !	8.0		-14.1	-3.7	-5.4	11.1	5.1	17.3
GRAZZANISE	CE	9	20	-2.2 !	10.2		-6.7	-3.3	-1.5	10.5	9.1	17.4
NAPOLI CAPODICHINO	NA	88	20	-1.1 !	11.4		-6.7	-2.3	-0.3	11.6	8.9	17.9
CAPO PALINURO	SA	184	20	4.0 !	11.0		-4.9	-3.1	4.1	13.3	9.8	17.6
PONTECAGNANO	SA	29	20	-2.6 !	11.4		-8.1	-1.4	-1.3	11.5	6.5	17.8
FOGGIA AMENDOLA	FG	57	20	-2.2 !	9.6		-6.3	-3.0	-1.4	9.6	7.3	17.9
PALO DEL COLLE	BA	191	20	-4.3 !	9.3		-7.2	-1.9	-2.7	8.8	4.1	16.9
TURI	BA	230	20	-1.7 !	10.0		-5.4	-1.2	-1.7	9.6	4.3	15.9
MARINA DI GINOSA	TA	2	20	-1.6 !	11.6		-7.5	-2.3	0.6	12.1	8.9	18.1
BRINDISI	BR	15	20	1.4 !	10.8		-6.3	-3.2	2.3	12.6	9.7	18.1
S. MARIA DI LEUCA	LE	104	20	4.2	8.8 !		-4.6	-4.7	3.9	13.9	9.1	16.7
LECCE	LE	48	20	-3.6 !!	10.6		-9.6	-3.1	-0.2	12.6	8.8	17.8
ALIANO	MT	250	20	-4.5 !	8.7		-9.6	-3.9	-2.2	11.4	6.2	17.9
SIBARI	CS	10	20	-1.1 !	10.9		-6.9	-2.1	-0.6	11.6	6.3	18.1
LAMEZIA TERME	CZ	13	20	-2.7 !	12.7		-9.5	-2.6	0.6	12.5	11.2	18.9
REGGIO CALABRIA	RC	11	20	3.5 !	12.5		-6.0	-4.0	5.2	13.7	12.1	20.1
TRAPANI BIRGI	TP	7	20	2.2 !	12.8		-7.0	-3.2	4.3	13.9	12.2	18.9
PALERMO PUNTA RAISI	PA	21	20	4.5 !!	13.2		-6.8	-2.8	7.6	15.2	12.3	20.5
MESSINA	ME	59	20	4.0 !!	12.4		-7.2	-3.0	7.6	14.8	11.6	18.5
GELA	CL	11	20	4.2 !	13.0		-5.6	-3.0	5.7	14.0	12.6	19.4
COZZO SPADARO	SR	46	20	6.4	13.0 !		-4.2	-3.4	6.2	14.4	13.0	19.5
CAPO BELLAVISTA	NU	138	20	4.6 !	11.4		-4.5	-3.3	4.9	13.1	10.3	18.9
TORELLA DEI LOMBARDI	AV	564	20	-1.4 !	6.3 !		-6.9	-6.5	-1.3	11.5	6.5	17.8

Durante tutta la decade sono stati registrati numerosi valori di temperatura minima e alcuni di massa più bassi dei livelli inferiori dei rispettivi intervalli di normalità. Soprattutto durante gli ultimi due giorni della decade i valori delle temperature inferiori alla media del periodo sono stati molto numerosi.

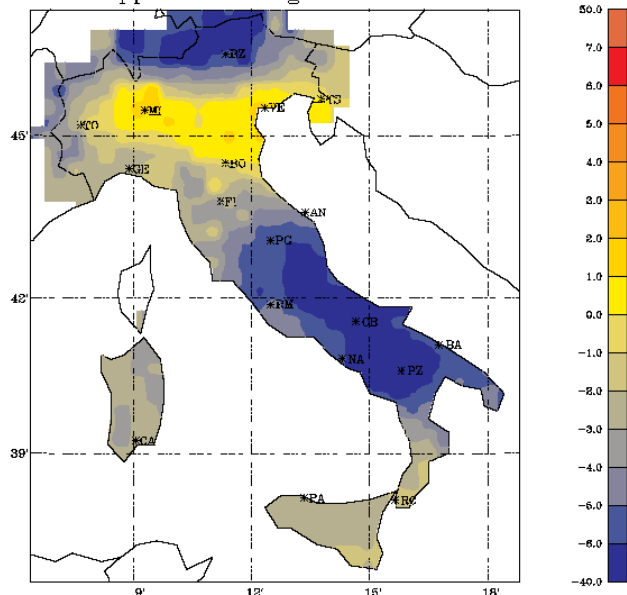
*La temperatura più elevata è stata registrata il giorno 13, in Sicilia, dalla stazione SMAM di **Messina**, con **19,6 °C**, mentre la più bassa è stata registrata, il giorno 19, in Abruzzo, dalla stazione RAN di **Castel di Sangro**, in provincia dell'Aquila con **-11,2°C**.*

Mappe degli scarti dal clima

II decade di dicembre 2005

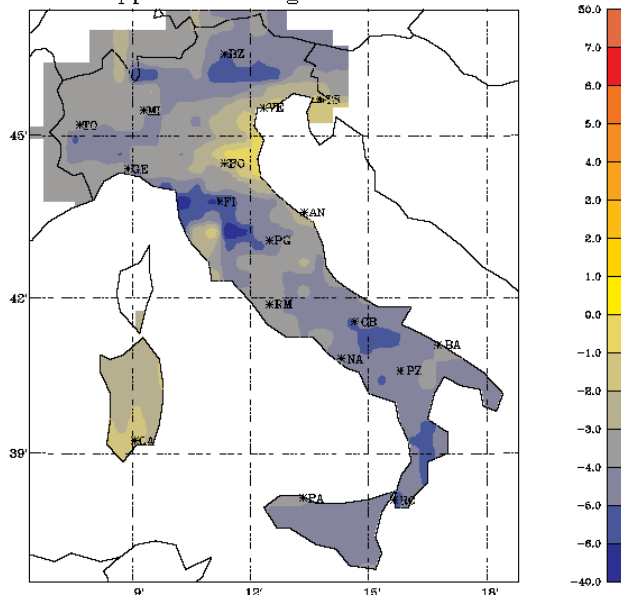
Scarti delle temperature massime per i giorni più anomali della decade

Mappe meteorologiche al suolo



Scarto della temperatura massima giornaliera
18/12/2005

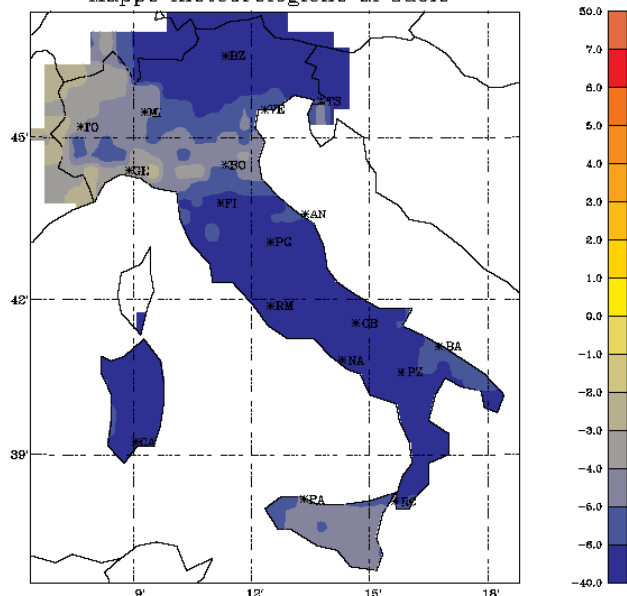
Mappe meteorologiche al suolo



Scarto della temperatura massima giornaliera
19/12/2005

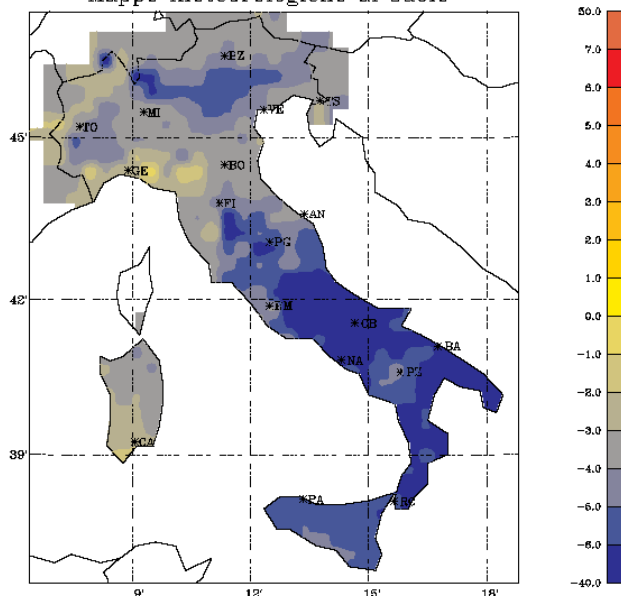
Scarti delle temperature minime per i giorni più anomali della decade

Mappe meteorologiche al suolo



Scarto della temperatura minima giornaliera
19/12/2005

Mappe meteorologiche al suolo



Scarto della temperatura minima giornaliera
20/12/2005

precipitazione totale della II decade di dicembre 2005 *

Stazione	Prov.	Quota (m)	Precipitazione (mm)			Numero giorni		Ultimo giorno di pioggia
			totale	climatica	max giornal.	piovosi	anomali	
TORINO CASELLE	TO	301	-	-	-	-	-	07-10-2005
NOVARA CAMERI	NO	178	0.4	8.2	0.4	0	0	04-12-2005
MONDOVI'	CN	559	-	-	-	-	-	13-11-2005
VERZUOLO	CN	420	6.4	8.4	6.0	1	0	12-12-2005
CARPENETO	AL	230	2.6	8.7	2.6	1	0	12-12-2005
ORIO AL SERIO	BG	238	-	-	-	-	-	06-11-2005
BRESCIA GHEDI	BS	102	1.4	8.1	1.4	1	0	12-12-2005
ZANZARINA	MN	40	6.4	7.4	4.6	1	0	12-12-2005
MONTANASO LOMBARDO	LO	83	0.8	8.2	0.4	0	0	08-12-2005
VIGALZANO	TN	539	1.4	9.3	1.4	1	0	12-12-2005
VERONA VILLAFRANCA	VR	67	3.2	7.3	3.2	1	0	12-12-2005
VICENZA	VI	39	6.6	10.5	6.6	1	0	12-12-2005
TREVISO SANT'ANGELO	TV	18	7.5	8.5	7.1	1	0	12-12-2005
SUSEGANA	TV	67	2.4	9.6	2.2	1	0	12-12-2005
VENEZIA TESSERA	VE	2	-	9.8	13.0	1	0	12-12-2005
CIVIDALE	UD	130	4.8	9.9	4.8	1	0	12-12-2005
TRIESTE	TS	8	12.5	9.2	12.5	1	0	12-12-2005
FIUME VENETO	PN	19	6.0	11.2	4.8	1	0	12-12-2005
CAPO MELE	SV	220	2.3	9.9	2.3	1	0	12-12-2005
GENOVA SESTRI	GE	2	-	-	-	-	-	02-12-2005
SARZANA LUNI	SP	9	1.0	12.7	1.0	0	0	08-12-2005
PIACENZA	PC	134	4.6	8.8	4.6	1	0	12-12-2005
BOLOGNA B. PANIGALE	BO	36	-	-	-	-	-	-
MARINA DI RAVENNA	RA	2	5.9	6.0	3.1	2	0	14-12-2005
RIMINI	RN	12	5.1	6.1	2.6	2	0	17-12-2005
SAN CASCIANO	FI	230	12.4	6.9	8.4	2	0	17-12-2005
POMARANCE	PI	326	7.8	6.3	5.6	2	0	12-12-2005
SAN PIERO A GRADO	PI	3	9.4	8.6	5.8	2	0	12-12-2005
AREZZO	AR	248	5.8	8.0	2.6	2	0	17-12-2005
RADICOFANI	SI	896	7.2	6.8	5.6	2	0	12-12-2005
GROSSETO	GR	5	6.6	7.5	3.2	3	0	13-12-2005
SANTA FISTA	PG	311	10.6	7.9	5.4	2	0	17-12-2005
MARSCIANO	PG	229	9.8	7.7	3.8	3	0	17-12-2005
FRONTONE	PS	570	27.2	8.0	12.0	3	0	17-12-2005
FALCONARA	AN	12	29.1	6.6	27.8	2	1	12-12-2005
MONSAMPOLO	AP	43	81.6	8.0	39.6	3	2	17-12-2005
CAPRAROLA	VT	650	9.0	9.6	6.4	2	0	17-12-2005
ROMA CIAMPINO	RM	129	24.0	9.6	12.4	5	0	17-12-2005
ROMA COLLEGIO ROMANO	RM	57	15.0	7.2	6.6	4	0	17-12-2005
POTENZA PICENA	MC	119	77.8	5.0	50.6	3	2	17-12-2005
MONTEROTONDO	RM	51	8.8	7.0	7.0	2	0	16-12-2005
BORGO SAN MICHELE	LT	12	40.2	9.7	19.4	3	0	17-12-2005
FROSINONE	FR	180	24.8	12.8	12.2	3	0	17-12-2005
CASTEL DI SANGRO	AQ	810	12.8	7.1	4.4	4	0	17-12-2005
PESCARA	PE	10	-	8.7	46.0	3	2	18-12-2005
CAMPOCHIARO	CB	502	71.4	11.3	34.2	6	1	19-12-2005
TERMOLI	CB	16	18.4	4.8	15.4	3	1	17-12-2005
GRAZZANISE	CE	9	30.8	9.1	12.0	4	0	17-12-2005
PIANO CAPPELLE	BN	152	-	9.0	20.0	3	0	13-12-2005
NAPOLI CAPODICHINO	NA	88	-	10.0	0.6	0	0	05-12-2005
CAPO PALINURO	SA	184	10.4	8.8	8.4	2	0	17-12-2005
PONTECAGNANO	SA	29	27.0	10.5	16.8	3	0	17-12-2005
FOGGIA AMENDOLA	FG	57	50.6	6.2	21.6	4	2	18-12-2005
PALO DEL COLLE	BA	191	1.4	7.7	0.8	0	0	10-12-2005
TURI	BA	230	4.4	5.9	2.4	1	0	11-12-2005
MARINA DI GINOSA	TA	2	73.8	7.6	48.2	3	1	13-12-2005
BRINDISI	BR	15	-	-	-	-	-	-
S. MARIA DI LEUCA	LE	104	108.6	8.7	79.8	2	2	12-12-2005
LECCE	LE	48	34.4	7.3	22.2	5	1	18-12-2005
POTENZA	PZ	823	27.6	6.2	8.8	4	0	18-12-2005
ALIANO	MT	250	57.4	5.2	30.0	6	1	18-12-2005
MATERA	MT	370	59.0	4.8	25.0	5	2	18-12-2005
BONIFATI	CS	484	71.2	9.6	22.2	5	2	18-12-2005
SIBARI	CS	10	54.6	7.2	17.0	7	0	18-12-2005
LAMEZIA TERME	CZ	13	31.0	9.2	14.0	3	0	17-12-2005
REGGIO CALABRIA	RC	11	31.6	6.6	21.0	4	1	18-12-2005
TRAPANI BIRGI	TP	7	53.4	6.4	23.4	6	2	18-12-2005
PALERMO PUNTA RAISI	PA	21	-	6.7	3.0	1	0	15-12-2005
MESSINA	ME	59	72.8	9.2	26.6	5	2	18-12-2005
PIETRANERA	AG	158	72.2	8.2	59.8	2	1	13-12-2005
GELA	CL	11	8.0	7.8	6.4	1	0	11-12-2005
SANTO PIETRO	CT	313	134.3	7.7	107.0	4	1	14-12-2005
LIBERTINIA	CT	183	-	10.0	11.8	1	0	11-12-2005
COZZO SPADARO	SR	46	27.9	8.7	20.8	2	1	14-12-2005
ALGHERO	SS	23	7.0	7.7	6.6	1	0	20-12-2005
OLBIA COSTA SMERALDA	SS	11	32.0	8.6	27.0	2	1	12-12-2005
CAPO BELLAVISTA	NU	138	-	8.8	0.0	0	0	13-11-2005

Precipitazioni giornaliere della II decade di dicembre 2005 *

Stazione	Prov.	Quota (m)	Giorno	Precipitazione (mm)	Scarto dal clima (mm)	Soglia climatica (mm)
PESCARA	PE	10	11	46.0	37.4	20.3
CAMPOCHIARO	CB	502	11	34.2	23.6	27.6
TERMOLI	CB	16	11	15.4	10.2	11.6
FOGGIA AMENDOLA	FG	57	11	21.6	15.2	14.1
MARINA DI GINOSA	TA	2	11	48.2	39.7	20.1
S. MARIA DI LEUCA	LE	104	11	79.8	70.3	22.4
LECCE	LE	48	11	22.2	14.6	19.5
ALIANO	MT	250	11	30.0	24.5	13.1
MATERA	MT	370	11	20.0	14.8	12.6
TRAPANI BIRGI	TP	7	11	21.4	14.8	14.9
COZZO SPADARO	SR	46	11	20.8	11.9	20.6
FALCONARA	AN	12	12	27.8	21.0	15.7
MONSAMPOLO	AP	43	12	39.6	30.7	20.0
POTENZA PICENA	MC	119	12	50.6	45.4	13.1
PESCARA	PE	10	12	21.0	12.3	20.3
FOGGIA AMENDOLA	FG	57	12	19.4	13.1	13.9
S. MARIA DI LEUCA	LE	104	12	27.2	17.9	22.0
MATERA	MT	370	12	25.0	19.9	12.3
OLBIA COSTA SMERALDA	SS	11	12	27.0	19.0	17.1
TRAPANI BIRGI	TP	7	13	23.4	16.9	14.5
MESSINA	ME	59	13	26.6	17.2	23.0
PIETRANERA	AG	158	13	59.8	51.7	17.2
SANTO PIETRO	CT	313	13	107.0	98.9	19.9
REGGIO CALABRIA	RC	11	14	21.0	14.4	16.1
BONIFATI	CS	484	15	22.2	12.7	21.1
MESSINA	ME	59	15	24.6	15.4	22.3
MONSAMPOLO	AP	43	17	24.0	16.4	17.0
POTENZA PICENA	MC	119	17	20.4	15.4	12.3
BONIFATI	CS	484	18	22.0	12.4	21.6

Nel corso della decade si sono verificati numerosi eventi significativi di precipitazione. La maggior parte di questi eventi è stata registrata durante la prima metà della decade dalle stazioni situate nelle regioni meridionali della penisola e in Sicilia.

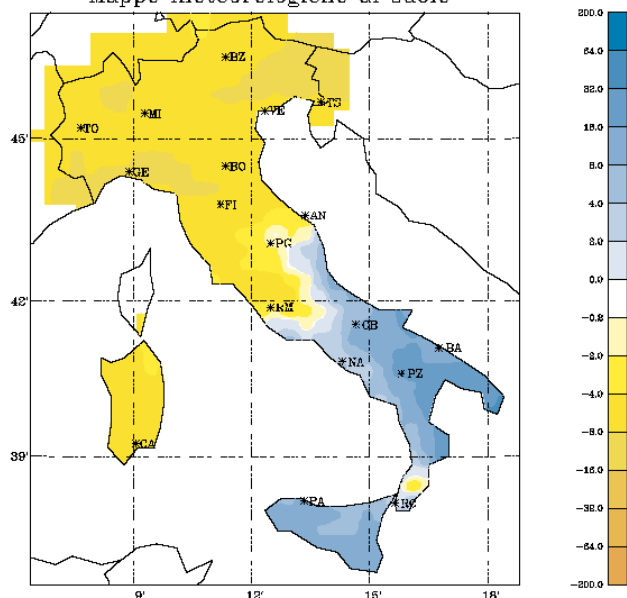
*Tra questi, quello più significativo, è stato registrato in Sicilia in provincia di Catania dalla stazione di **Santo Pietro**, appartenente alla rete RAN, il **giorno 13**, con **107,0** mm di pioggia.*

Mappe delle precipitazioni

II decade di dicembre 2005

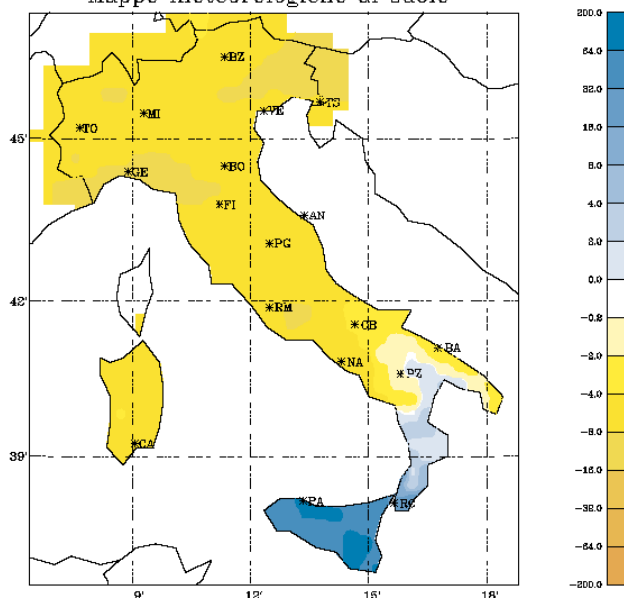
Scarti di precipitazione per i giorni più anomali della decade

Mappe meteorologiche al suolo



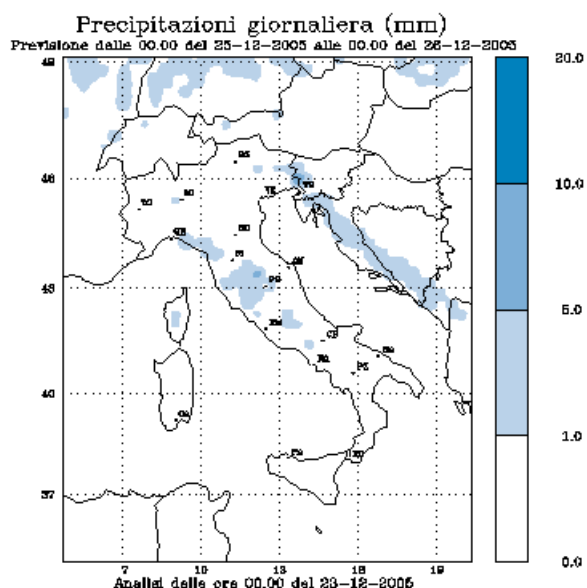
Scarto dalla precipitazione totale giornaliera
11/12/2005

Mappe meteorologiche al suolo

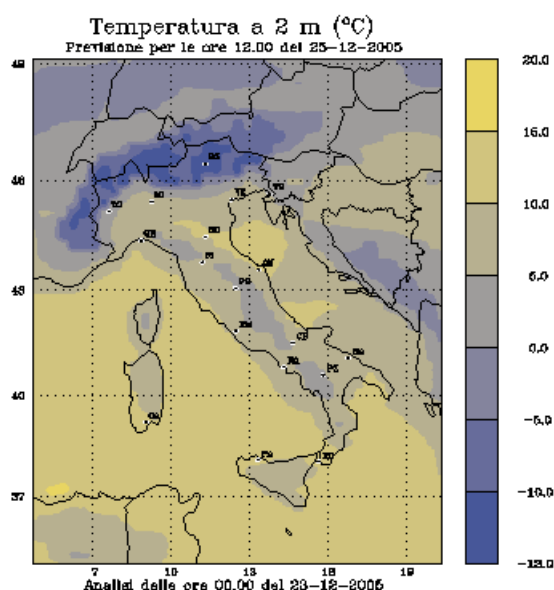


Scarto dalla precipitazione totale giornaliera
13/12/2005

precipitazioni



temperature



La nostra Penisola è ancora inserita in un corridoio abbastanza stretto di correnti da nord ovest, che non consente precipitazioni degne di nota su gran parte delle regioni. L'alta pressione tenderà ulteriormente a distendersi verso la nostra Penisola, attenuando il flusso nord-occidentale ancora presente.

A seguire la situazione diverrà molto incerta: per Natale si conferma un flusso di correnti meridionali sull'Italia, con tempo uggioso dapprima sulle nostre regioni settentrionali ed in successiva estensione anche sulle centro-meridionali, apportando condizioni di generale e moderata instabilità.

Elenco Stazioni

Stazione	Ente	Regione	Prov.	Quota	Latitudine	Longitudine	Inizio Serie storica
TORINO CASELLE	SMAM	Piemonte	TO	301	45°11'	07°39'	Gennaio 1951
NOVARA CAMERI	SMAM	Piemonte	NO	178	45°31'	08°40'	Gennaio 1957
MONDOVI'	SMAM	Piemonte	CN	559	44°23'	07° 49'	Gennaio 1951
VERZUOLO	RAN	Piemonte	CN	420	44°36'	07°29'	Dicembre 1994
CARPENETO	RAN	Piemonte	AL	230	44° 41'	08° 37'	Maggio 1993
ORIO AL SERIO	SMAM	Lombardia	BG	238	45°40'	09°42'	Gennaio 1951
BRESCIA GHEDI	SMAM	Lombardia	BS	102	45°25'	10°17'	Gennaio 1951
ZANZARINA	RAN	Lombardia	MN	40	45°13'	10°32'	Ottobre 1992
MONTANASO LOMBARDO	RAN	Lombardia	LO	83	45°20'	09°27'	Gennaio 1991
VIGALZANO	RAN	Trentino	TN	539	46°04'	11°14'	Gennaio 1999
VERONA VILLAFRANCA	SMAM	Veneto	VR	67	45°28'	10°56'	Gennaio 1951
VICENZA	SMAM	Veneto	VI	39	45°34'	11°31'	Gennaio 1951
SUSEGANA	RAN	Veneto	TV	67	45°51'	12°16'	Agosto 1991
TREVISO SANT'ANGELO	SMAM	Veneto	TV	18	45°39'	12°11'	Gennaio 1955
VENEZIA TESSERA	SMAM	Veneto	VE	2	45°30'	12°20'	Gennaio 1958
CIVIDALE	RAN	Friuli V. G.	UD	130	46°05'	13°25'	Gennaio 1997
TRIESTE	SMAM	Friuli V. G.	TS	8	45°39'	13°47'	Gennaio 1951
FIUME VENETO	RAN	Friuli V. G.	PN	19	45°55'	12°43'	Aprile 1996
CAPO MELE	SMAM	Liguria	SV	220	43°57'	08°10'	Gennaio 1963
GENOVA SESTRI	SMAM	Liguria	GE	2	44°25'	08°52'	Gennaio 1958
SARZANA LUNI	SMAM	Liguria	SP	9	44°05'	09°59'	Gennaio 1970
PIACENZA	SMAM	Emilia R.	PC	134	45°00'	09°42'	Gennaio 1951
BOLOGNA B. PANIGALE	SMAM	Emilia R.	BO	36	44°30'	11°19'	Gennaio 1951
MARINA DI RAVENNA	SMAM	Emilia R.	RA	2	44°28'	12°17'	Gennaio 1951
RIMINI	SMAM	Emilia R.	RN	12	44°02'	12°37'	Gennaio 1951
SAN CASCIANO	RAN	Toscana	FI	230	43°40'	11°09'	Febbraio 1993
SAN PIERO A GRADO	RAN	Toscana	PI	3	43°40'	10°21'	Febbraio 1993
AREZZO	SMAM	Toscana	AR	248	43°28'	11°51'	Gennaio 1957
RADICOFANI	SMAM	Toscana	SI	896	42°54'	11°46'	Gennaio 1951
GROSSETO	SMAM	Toscana	GR	5	42°45'	11°07'	Gennaio 1951
SANTA FISTA	RAN	Umbria	PG	311	43°31'	12°08'	Ottobre 1992
MARSCIANO	RAN	Umbria	PG	229	43°00'	12°18'	Ottobre 1992
FRONTONE	SMAM	Marche	PS	570	43°31'	12°44'	Gennaio 1954
FALCONARA	SMAM	Marche	AN	12	43°37'	13°22'	Gennaio 1954
MONSAMPOLO	RAN	Marche	AP	43	42°53'	13°48'	Agosto 1992
CAPRAROLA	RAN	Lazio	VT	650	42°20'	12°11'	Ottobre 1992
ROMA CIAMPINO	SMAM	Lazio	RM	129	41°48'	12°35'	Gennaio 1951
ROMA COLLEGIO ROMANO	RAN	Lazio	RM	57	41°54'	12°29'	Maggio 1998
MONTEROTONDO	RAN	Lazio	RM	51	42°05'	12°38'	Marzo 2005
BORGO SAN MICHELE	RAN	Lazio	LT	12	41°27'	12°54'	Dicembre 1994
PALIANO	RAN	Lazio	FR	263	41°49'	13°01'	Agosto 2003
FROSINONE	SMAM	Lazio	FR	180	41°38'	13°18'	Gennaio 1951
CASTEL DI SANGRO	RAN	Abruzzo	AQ	810	41°45'	14°06'	Maggio 1998
PESCARA	SMAM	Abruzzo	PE	10	42°26'	14°12'	Gennaio 1951
CAMPOCHIARO	RAN	Molise	CB	502	41°28'	14°32'	Ottobre 1992
TERMOLI	SMAM	Molise	CB	16	42°00'	15°00'	Gennaio 1951
GRAZZANISE	SMAM	Campania	CE	9	41°03'	14°04'	Gennaio 1962
PIANO CAPPELLE	RAN	Campania	BN	152	41°07'	14°50'	Luglio 1993
NAPOLI CAPODICHINO	SMAM	Campania	NA	88	40°51'	14°18'	Gennaio 1951
CAPO PALINURO	SMAM	Campania	SA	184	40°01'	15°16'	Gennaio 1951
PONTECAGNANO	RAN	Campania	SA	29	40°37'	14°52'	Dicembre 1994
FOGGIA AMENDOLA	SMAM	Puglia	FG	57	41°26'	15°33'	Gennaio 1958
PALO DEL COLLE	RAN	Puglia	BA	191	41°03'	16°38'	Gennaio 1991
TURI	RAN	Puglia	BA	230	40°55'	17°01'	Gennaio 1991
MARINA DI GINOSA	SMAM	Puglia	TA	2	40°26'	16°53'	Gennaio 1951
BRINDISI	SMAM	Puglia	BR	15	40°39'	17°57'	Gennaio 1951
SANTA MARIA DI LEUCA	SMAM	Puglia	LE	104	39°49'	18°21'	Gennaio 1951
LECCE	SMAM	Basilicata	LE	48	40°21'	18°10'	Gennaio 1951
POTENZA	SMAM	Basilicata	PZ	823	40°38'	15°48'	Gennaio 1951
ALIANO	RAN	Basilicata	MT	250	40°17'	16°19'	Aprile 1998
MATERA	RAN	Basilicata	MT	370	40°39'	16°37'	Gennaio 1999
BONIFATI	SMAM	Calabria	CS	484	39°35'	15°53'	Gennaio 1960
SIBARI	RAN	Calabria	CS	10	39°44'	16°27'	Luglio 1993
LAMEZIA TERME	SMAM	Calabria	CZ	216	38°58'	16°19'	Gennaio 1976
REGGIO CALABRIA	SMAM	Calabria	RC	11	38°04'	15°39'	Gennaio 1951
TRAPANI BIRGI	SMAM	Sicilia	TP	7	37°55'	12°30'	Gennaio 1959
PALERMO PUNTA RAISI	SMAM	Sicilia	PA	21	38°11'	13°06'	Gennaio 1960
MESSINA	SMAM	Sicilia	ME	59	38°12'	15°33'	Gennaio 1951
PIETRANERA	RAN	Sicilia	AG	158	37°30'	13°31'	Agosto 1991
GELA	SMAM	Sicilia	CL	11	37°05'	14°13'	Gennaio 1959
SANTO PIETRO	RAN	Sicilia	CT	313	37°07'	14°32'	Ottobre 1991
LIBERTINIA	RAN	Sicilia	CT	183	37°33'	14°35'	Maggio 1992
COZZO SPADARO	SMAM	Sicilia	SR	46	36°41'	15°08'	Gennaio 1951
ALGHERO	SMAM	Sardegna	SS	23	40°38'	08°17'	Gennaio 1951
OLBIA COSTA SMERALDA	SMAM	Sardegna	SS	11	40°54'	09°31'	Gennaio 1958
CAPO BELLAVISTA	SMAM	Sardegna	NU	138	39°56'	09°43'	Gennaio 1951
CAGLIARI ELMAS	SMAM	Sardegna	CA	4	39°15'	09°03'	Gennaio 1951
SANTA LUCIA	RAN	Sardegna	OR	14	39°59'	08°37'	Ottobre 1991
CHILIVANI	RAN	Sardegna	SS	216	40°37'	08°56'	Ottobre 1992

Annotazioni sulle mappe e tabelle degli eventi anomali

Le tabelle e le mappe riportate nel bollettino sono state elaborate con i dati rilevati da 46 stazioni della rete del Servizio Meteorologico dell'Aeronautica Militare (SMAM) e da 30 stazioni della Rete Agrometeorologica Nazionale (RAN) del Ministero delle Politiche Agricole e Forestali. I dati sono memorizzati nella Banca Dati Agrometeorologica del Servizio Informativo Agricolo Nazionale (SIAN). I dati della rete SMAM sono successivi al 1951 mentre quelli della RAN sono successivi al 1991. In copertina è riportata la mappa delle 76 stazioni. Inoltre:

- le stazioni selezionate garantiscono la sistematicità delle informazioni meteorologiche sull'intero territorio Italiano;
- non sono state considerate le stazioni al di sopra di 1000 metri di quota;
- le mappe di temperatura e precipitazione vengono tracciate con i dati elaborati ai nodi di una griglia con celle di 30 Km di lato. I dati di temperatura e precipitazione ai nodi della griglia sono calcolati mediante Analisi Oggettiva (Kriging) utilizzando i dati rilevati da tutte le stazioni delle reti SMAM e RAN acquisiti giornalmente dal SIAN.

Evento estremo: temperatura minima e massima estrema nella decade;

Media climatica: media climatica della temperatura minima e massima nella decade;

Numero giorni anomali: numero di giorni con temperatura minima e massima esterna al rispettivo intervallo climatico;

Evento giornaliero di temperatura: temperatura minima e massima giornaliera rilevata dalla stazione. Le temperature esterne all'intervallo climatico sono evidenziate in **blu (temperature inferiori all'intervallo climatico)** e in **rosso (temperature superiori all'intervallo climatico)**.

Il simbolo **!** identifica le temperature comprese tra i percentili 1 e 5 e 95 e 99.

Il simbolo **!!** identifica le temperature inferiori al percentile 1 e superiore al percentile 99.

Il calcolo dei percentili è stato ottenuto utilizzando le serie storiche di temperatura minima e massima del periodo 1951-2002;

Scarto dal clima: scarto della temperatura minima e massima rispetto alla rispettiva media climatica del giorno;

Intervallo climatico: intervallo di temperatura compreso tra il percentile 5 ed il percentile 95. Nell'intervallo climatico ricadono statisticamente il 90 % degli eventi termici osservati;

Precipitazione totale: precipitazione totale nella decade, il calcolo viene eseguito se sono presenti più del 50 % delle osservazioni giornaliere;

Precipitazione climatica: precipitazione media climatica nella decade;

Precipitazione massima giornaliera: precipitazione massima rilevata in un giorno della decade;

Numero giorni piovosi: numero di giorni della decade con precipitazione giornaliera superiore a 1 mm;

Numero giorni anomali: numero di giorni della decade con precipitazione giornaliera superiore alla soglia climatica;

Precipitazione: precipitazione giornaliera rilevata dalla stazione. Sono elencati i soli eventi di precipitazioni superiori alla soglia climatica (precipitazione inferiore al percentile 90). Il calcolo dei percentili è stato ottenuto utilizzando le serie storiche di precipitazione giornaliera del periodo 1951-2002;

Scarto dal clima: scarto della precipitazione rispetto alla media climatica del giorno;

Soglia climatica: precipitazione limite corrispondente al percentile 90. Nell'intervallo climatico ricadono statisticamente il 90 % degli eventi di precipitazione osservati.

Riferimenti

Giovanni Dal Monte	CRA -UCEA Via del Caravita 7/A 00195 Roma tel. 003906695311 fax 00390669531215 e-mail:ucea@ucea.it www.ucea.it
Stanislao Esposito	CRA -UCEA Via del Caravita 7/A 00195 Roma tel. 003906695311 fax 00390669531215 e-mail:ucea@ucea.it www.ucea.it
Carla Todisco	SIAN (Sistema Informativo Agricolo Nazionale) - Via Luigi Rizzo 28 00136 Roma - tel. 003906399311 www.sian.it
DATI:	R.A.N. (Rete Agrometeorologica Nazionale) a partire dal 1990
	S.M.A.M. (Servizio Meteorologico Aeronautica Militare) a partire dal 1951