



BOLLETTINO DECADELE DELLE ANOMALIE

III DECADE DI APRILE 2006 - N°12

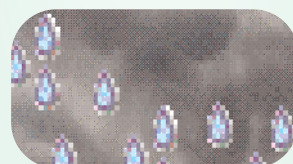


Indice

Temperature estreme nella decade	pag. 2
Temperature anomale	pag. 3 - 5
Mappe degli scarti dal clima	pag. 6
Precipitazioni nella decade	pag. 7
Precipitazioni anomale	pag. 8
Mappe delle precipitazioni	pag. 9
Tendenza meteorologica	pag. 10
Elenco stazioni	pag. 11
Note su mappe e tabelle	pag. 12

Situazione:

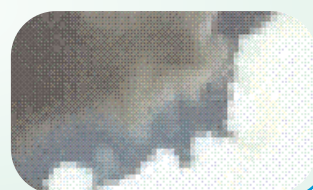
Inizio della decade caratterizzato da lieve instabilità pomeridiana. Nei giorni successivi la pressione è aumentata al punto da garantire tempo stabile con temperature elevate per tutto il fine settimana. Il sistema frontale presente sul centro Europa ha esercitato una debole influenza solamente sul Triveneto. A metà della decade una debole perturbazione Africana ha influenzato il tempo al nord e sulle isole maggiori con nuvolosità e piogge isolate. Per tutta la seconda parte della decade una nuova depressione, accentuata da un vortice freddo proveniente da nord, ha provocato rovesci, temporali e fenomeni nuvolosi su gran parte delle regioni centrali.



Tendenza:

Durante il fine settimana, a causa di una depressione localizzata sull'Iberia, che tenderà di avvicinarsi al nord Italia aiutata da un calo della pressione al suolo, si accentueranno le condizioni instabili.

Durante le ore pomeridiane si potranno verificare probabili rovesci sulle Alpi, sul Piemonte e sugli Appennini.



Analisi delle temperature della III decade di aprile 2006 *

Stazione	Prov.	Quota (m)	T. min(°C)	T. max (°C)	Media climatica (°C)		Numero di giorni anomali	
			più bassa	più alta	T. min	T. max	T. min	T. max
TORINO CASELLE	TO	301	7.1	23.7	6.8	17.8	1	0
NOVARA CAMERI	NO	178	3.8	23.6	6.5	18.2	2	0
MONDOVI'	CN	559	9.4	22.4	8.4	16.1	0	2
VERZUOLO	CN	420	8.4	22.9	9.8	17.8	0	3
CARPENETO	AL	230	8.1	23.8	9.7	17.9	0	3
ORIO AL SERIO	BG	238	9.3	24.4	8.0	18.1	3	2
BRESCIA GHEDI	BS	102	7.3	24.8	8.3	18.9	1	3
PIUBEGA	MN	38	7.2	26.1	9.5	18.7	0	6
MONTANASO LOMBARDO	LO	83	9.1	24.9	9.1	19.2	2	3
VIGALZANO	TN	539	3.5	22.5	9.3	18.3	2	0
VERONA VILLAFRANCA	VR	67	7.4	27.0	8.2	19.0	1	6
VICENZA	VI	39	8.8	26.4	8.3	19.3	2	4
TREVISO SANT'ANGELO	TV	18	7.0	25.6	8.8	19.3	2	5
SUSEGANA	TV	67	5.5	25.6	8.8	18.9	1	7
VENEZIA TESSERA	VE	2	7.1	23.2	9.2	18.0	0	2
CIVIDALE	UD	130	7.1	25.4	9.5	18.3	0	6
TRIESTE	TS	8	8.8	23.4	11.3	18.2	0	1
FIUME VENETO	PN	19	6.0	26.2	9.6	18.5	1	6
GUALDO	FE	6	8.2	27.0	9.4	18.6	0	2
CESENA	FC	46	8.7	26.9	8.3	18.0	1	6
CAPO MELE	SV	220	12.0	22.3	11.2	17.3	1	1
GENOVA SESTRI	GE	2	11.2	25.0	11.7	17.9	1	2
SARZANA LUNI	SP	9	8.8	25.2	9.3	18.6	3	1
PIACENZA	PC	134	5.6	24.4	7.0	18.6	1	3
BOLOGNA B. PANIGALE	BO	36	9.0	25.8	8.8	19.3	0	4
MARINA DI RAVENNA	RA	2	10.2	23.8	9.9	18.0	0	2
RIMINI	RN	12	7.2	23.7	8.2	17.9	2	2
SAN CASCIANO	FI	230	8.0	26.1	9.8	18.3	0	4
POMARANCE	PI	326	7.3	25.3	6.3	13.5	2	5
SAN PIERO A GRADO	PI	3	5.3	25.7	9.2	18.3	0	3
AREZZO	AR	248	4.2	26.4	5.7	18.5	1	2
RADICOFANI	SI	896	8.4	17.4	6.2	13.5	1	0
GROSSETO	GR	5	6.6	23.8	7.5	19.3	1	2
SANTA FISTA	PG	311	1.4	27.4	8.5	18.4	1	4
MARSCIANO	PG	229	5.3	26.4	9.1	18.4	0	3
FRONTONE	PS	570	7.6	23.0	8.4	15.7	0	2
FALCONARA	AN	12	7.4	23.9	7.8	18.5	1	2
MONSAMPOLO	AP	43	8.3	24.2	9.5	18.5	0	3
CAPRAROLA	VT	650	6.3	23.2	9.4	17.6	0	1
ROMA CIAMPINO	RM	129	9.0	22.6	8.8	19.4	1	0
ROMA COLLEGIO ROMANO	RM	57	10.5	24.2	9.8	18.0	0	2
POTENZA PICENA	MC	119	10.3	24.2	7.8	18.5	3	3
MONTEROTONDO	RM	51	6.1	26.4	8.0	18.6	1	5
BORGO SAN MICHELE	LT	12	6.2	24.1	9.5	18.3	0	2
FROSINONE	FR	180	5.6	26.2	7.0	19.4	1	1
CASTEL DI SANGRO	AQ	810	-0.7	21.4	8.4	17.7	3	0
PESCARA	PE	10	5.0	25.2	8.0	18.7	0	1
CAMPOCHIARO	CB	502	0.0	24.6	8.1	18.2	2	1
TERMOLI	CB	16	13.2	23.8	11.5	17.6	4	1
GRAZZANISE	CE	9	6.2	24.2	8.0	19.5	1	0
PIANO CAPPELLE	BN	152	4.8	25.8	9.0	18.5	0	1
NAPOLI CAPODICHINO	NA	88	9.3	26.0	9.6	19.4	0	1
CAPO PALINURO	SA	184	11.6	25.8	11.6	18.4	0	2
PONTECAGNANO	SA	29	6.8	26.4	9.2	18.6	0	2
FOGGIA AMENDOLA	FG	57	6.8	24.0	8.0	20.1	5	0
PALO DEL COLLE	BA	191	5.9	26.2	8.0	19.8	1	1
TURI	BA	230	7.9	25.3	8.2	19.5	2	1
MARINA DI GINOSA	TA	2	9.2	25.6	10.1	19.2	0	2
BRINDISI	BR	15	8.2	21.6	10.9	19.1	0	0
S. MARIA DI LEUCA	LE	104	11.8	22.4	12.1	18.0	0	2
LECCE	LE	48	5.4	26.0	9.5	20.3	0	2
POTENZA	PZ	823	9.2	20.6	6.2	14.5	1	0
ALIANO	MT	250	4.5	25.7	8.9	18.8	0	3
MATERA	MT	370	3.8	24.5	9.0	18.6	0	1
BONIFATI	CS	484	12.4	23.0	10.0	16.8	1	0
SIBARI	CS	10	7.2	24.0	9.5	18.8	0	3
LAMEZIA TERME	CZ	13	5.3	25.4	9.7	19.0	0	2
REGGIO CALABRIA	RC	11	11.1	23.7	11.8	20.4	0	0
TRAPANI BIRGI	TP	7	7.0	27.0	10.9	20.2	0	1
PALERMO PUNTA RAISI	PA	21	12.6	22.8	13.4	19.4	0	0
MESSINA	ME	59	12.8	23.8	13.4	19.4	1	2
PIETRANERA	AG	158	2.4	26.9	6.1	21.7	1	1
GELA	CL	11	11.0	23.2	12.1	18.9	2	0
SANTO PIETRO	CT	313	8.9	25.5	9.0	21.0	1	0
LIBERTINIA	CT	183	-	-	-	-	-	-
COZZO SPADARO	SR	46	12.6	21.2	12.6	19.5	2	0
ALGHERO	SS	23	5.8	27.8	9.3	18.6	1	3

Temperature anomale della III decade di aprile 2006 *

Stazione	Prov.	Quota (m)	Giorno	Evento giornaliero (°C)		Scarto dal clima (°C)		Intervallo climatico (°C)	
				T. min	T. max	T. min	T. max	T. min	T. max
PIUBEGA	MN	38	21	8.1	24.5 !	-0.6	6.6	3.9	13.1
VERONA VILLAFRANCA	VR	67	21	9.8	24.2 !	2.4	6.1	2.1	11.9
SUSEGANA	TV	67	21	10.0	23.5 !	2.5	6.0	2.2	11.4
FIUME VENETO	PN	19	21	9.7	24.2 !	0.9	6.5	4.3	13.1
SAN CASCIANO	FI	230	21	8.6	23.3 !	-0.4	5.8	4.3	13.2
POMARANACE	PI	326	21	7.3	21.5 !	1.8	8.8	-0.5	10.8
MONTEROTONDO	RM	51	21	8.6	23.9 !	1.3	6.1	1.8	12.2
MONDOVI'	CN	559	22	11.6	22.2 !	3.9	6.8	1.9	12.6
VERZUOLO	CN	420	22	11.5	22.9 !	2.3	5.7	4.8	13.3
CARPENETO	AL	230	22	8.9	23.8 !	-0.2	6.5	4.7	13.2
ORIO AL SERIO	BG	238	22	10.4	23.6 !	3.0	6.1	1.9	11.9
BRESCIA GHEDI	BS	102	22	9.0	24.8 !	1.4	6.6	2.1	12.2
PIUBEGA	MN	38	22	7.9	25.3 !	-1.0	7.2	4.2	13.2
MONTANASO LOMBARDO	LO	83	22	9.4	24.9 !	1.3	6.6	2.7	11.8
VERONA VILLAFRANCA	VR	67	22	9.0	25.0 !	1.5	6.7	2.3	12.0
VICENZA	VI	39	22	8.8	25.6 !	1.2	6.9	2.4	12.0
TREVISO SANT'ANGELO	TV	18	22	10.8	25.0 !	2.7	6.4	3.1	12.4
SUSEGANA	TV	67	22	9.1	24.6 !	1.3	6.7	2.6	11.6
CIVIDALE	UD	130	22	9.5	23.4 !	0.6	5.8	4.2	13.2
FIUME VENETO	PN	19	22	8.7	25.0 !	-0.3	7.2	4.5	13.2
GUALDO	FE	6	22	8.2	26.6 !!	-0.7	8.6	3.0	13.6
CESENA	FC	46	22	8.7	25.6 !!	1.1	8.3	2.4	12.3
PIACENZA	PC	134	22	7.6	24.0 !	1.3	6.0	0.9	10.9
BOLOGNA B. PANIGALE	BO	36	22	10.3	25.8 !	2.1	7.1	2.9	12.8
MARINA DI RAVENNA	RA	2	22	11.6	23.4 !	2.3	6.0	4.6	13.6
RIMINI	RN	12	22	7.7	22.6 !	0.1	5.3	2.4	12.3
SAN CASCIANO	FI	230	22	9.8	23.7 !	0.6	6.0	4.5	13.3
POMARANACE	PI	326	22	9.1	22.5 !	3.4	9.6	-0.3	11.1
GROSSETO	GR	5	22	7.2	23.8 !	0.2	5.1	2.0	11.6
SANTA FISTA	PG	311	22	1.4 !	25.0 !	-6.5	7.3	1.7	13.2
MARSCIANO	PG	229	22	5.3	24.4 !	-3.2	6.7	3.3	13.2
MONSAMPOLO	AP	43	22	8.3	24.0 !	-0.6	6.2	4.2	13.3
POTENZA PICENA	MC	119	22	12.1 !	23.7 !	5.0	5.9	1.5	11.6
MONTEROTONDO	RM	51	22	6.1	24.1 !	-1.4	6.1	1.9	12.3
CASTEL DI SANGRO	AQ	810	22	-0.7 !	18.5	-8.5	1.4	0.8	13.3
TERMOLI	CB	16	22	14.6 !	19.4	3.7	2.4	6.6	14.3
MARINA DI GINOSA	TA	2	22	9.8	25.6 !	0.4	7.0	4.6	14.3
ALIANO	MT	250	22	5.8	24.0 !	-2.5	5.8	3.1	13.3
SIBARI	CS	10	22	10.0	23.9 !	1.1	5.7	4.1	13.4
ALGHERO	SS	23	22	7.2	23.9 !	-1.7	5.7	4.1	13.1
CHILIVANI	SS	216	22	3.5	24.1 !	-4.6	6.0	2.3	13.2
SANTA LUCIA	OR	14	22	9.6	24.8 !	0.6	6.4	4.3	13.4
MONDOVI'	CN	559	23	11.8	21.8 !	3.9	6.3	2.1	12.8
VERZUOLO	CN	420	23	12.1	22.9 !	2.7	5.5	5.0	13.4
PIUBEGA	MN	38	23	8.1	25.7 !	-0.9	7.4	4.4	13.3
MONTANASO LOMBARDO	LO	83	23	9.2	24.8 !	0.8	6.3	3.0	12.0
VERONA VILLAFRANCA	VR	67	23	9.0	25.6 !	1.3	7.1	2.5	12.1
VICENZA	VI	39	23	9.6	26.2 !	1.8	7.3	2.5	12.1
TREVISO SANT'ANGELO	TV	18	23	11.2	24.8 !	2.9	6.0	3.2	12.6
SUSEGANA	TV	67	23	10.1	25.2 !	2.0	7.0	3.0	11.9
CIVIDALE	UD	130	23	10.7	23.7 !	1.6	5.9	4.4	13.4
FIUME VENETO	PN	19	23	10.5	25.4 !!	1.3	7.4	4.8	13.4
GUALDO	FE	6	23	9.3	27.0 !!	0.3	8.9	3.1	13.7
CESENA	FC	46	23	10.4	26.9 !!	2.7	9.5	2.5	12.5
PIACENZA	PC	134	23	7.6	24.4 !	1.1	6.2	1.1	11.1
BOLOGNA B. PANIGALE	BO	36	23	9.1	25.2 !	0.7	6.3	3.1	13.0
MARINA DI RAVENNA	RA	2	23	12.8	23.8 !	3.3	6.2	4.7	13.7
RIMINI	RN	12	23	9.0	23.7 !	1.3	6.3	2.5	12.5
POMARANACE	PI	326	23	10.1	22.0 !	4.2	8.9	-0.1	11.3
SAN PIERO A GRADO	PI	3	23	5.3	22.8 !	-3.5	4.9	4.0	13.4
SANTA FISTA	PG	311	23	3.5	24.3 !	-4.6	6.4	2.0	13.3
MARSCIANO	PG	229	23	7.1	24.6 !	-1.6	6.7	3.6	13.4
FRONTONE	PS	570	23	12.9	23.0 !	5.0	7.8	2.0	13.2
FALCONARA	AN	12	23	8.3	23.5 !	1.0	5.6	1.7	11.7
MONSAMPOLO	AP	43	23	9.8	24.2 !	0.7	6.2	4.4	13.4
POTENZA PICENA	MC	119	23	12.9 !	24.2 !	5.6	6.2	1.7	11.7
MONTEROTONDO	RM	51	23	7.0	23.6 !	-0.6	5.5	2.1	12.4
CASTEL DI SANGRO	AQ	810	23	0.4 !	19.6	-7.5	2.3	0.9	13.4
PESCARA	PE	10	23	6.3	25.2 !	-1.2	6.9	2.4	12.4
CAMPOCHIARO	CB	502	23	0.2 !	23.0	-7.4	5.3	0.3	13.4
TERMOLI	CB	16	23	16.2 !	21.8	5.2	4.6	6.7	14.5
MARINA DI GINOSA	TA	2	23	9.2	25.2 !	-0.4	6.4	4.8	14.4
ALIANO	MT	250	23	6.6	25.3 !	-1.9	6.9	3.3	13.4
SIBARI	CS	10	23	10.4	24.0 !	1.4	5.7	4.3	13.5
CHILIVANI	SS	216	23	6.8	24.5 !	-1.5	6.2	2.5	13.3
SANTA LUCIA	OR	14	23	10.0	24.3 !	0.9	5.7	4.5	13.6
TORINO CASELLE	TO	301	24	11.4 !	21.7	4.8	4.1	0.8	11.3
CARPENETO	AL	230	24	10.8	23.5 !	1.4	5.8	5.2	13.5
ORIO AL SERIO	BG	238	24	12.0	24.4 !	4.3	6.6	2.2	12.3
BRESCIA GHEDI	BS	102	24	9.4	24.7 !	1.4	6.1	2.4	12.5
PIUBEGA	MN	38	24	10.3	25.8 !	1.1	7.4	4.7	13.5
MONTANASO LOMBARDO	LO	83	24	10.5	24.9 !	1.8	6.1	3.4	12.3

Temperature anomale della III decade di aprile 2006 *

Stazione	Prov.	Quota (m)	Giorno	Evento giornaliero (°C)		Scarto dal clima (°C)		Intervallo climatico (°C)	
				T. min	T. max	T. min	T. max	T. min	T. max
VERONA VILLAFRANCA	VR	67	24	10.0	26.6 !	2.1	7.9	2.7	12.3
VICENZA	VI	39	24	10.6	26.4 !	2.6	7.3	2.7	12.3
TREVISO SANT'ANGELO	TV	18	24	10.4	25.6 !	1.9	6.6	3.4	12.8
SUSEGANA	TV	67	24	9.0	25.5 !	0.6	7.0	3.3	12.1
CIVIDALE	UD	130	24	10.3	25.2 !	1.1	7.2	4.7	13.5
FIUME VENETO	PN	19	24	9.3	26.1 !!	-0.1	7.9	5.0	13.5
CESENA	FC	46	24	9.5	25.0 !!	1.6	7.4	2.7	12.6
CAPO MELE	SV	220	24	13.9	22.3 !	3.0	5.2	7.3	14.6
PIACENZA	PC	134	24	9.0	24.4 !	2.3	6.0	1.2	11.2
BOLOGNA B. PANIGALE	BO	36	24	10.4	25.1 !	1.8	6.0	3.2	13.1
SAN CASCIANO	FI	230	24	8.8	25.6 !!	-0.7	7.6	5.0	13.6
POMARANACE	PI	326	24	10.4	24.6 !!	4.4	11.3	0.1	11.5
SAN PIERO A GRADO	PI	3	24	6.0	25.1 !!	-2.9	7.1	4.1	13.5
AREZZO	AR	248	24	5.8	26.4 !	0.3	8.2	-0.3	10.5
GROSSETO	GR	5	24	6.6	23.6 !	-0.7	4.6	2.3	11.9
SANTA FISTA	PG	311	24	4.0	27.4 !!	-4.2	9.3	2.3	13.5
MARSCIANO	PG	229	24	7.3	26.4 !!	-1.5	8.3	3.8	13.5
MONSAMPOLO	AP	43	24	10.4	23.1 !	1.1	4.9	4.6	13.5
CAPRAROLA	VT	650	24	10.7	23.2 !	1.6	5.9	4.3	13.6
ROMA COLLEGIO ROMANO	RM	57	24	10.6	24.2 !	1.0	6.5	4.7	13.8
POTENZA PICENA	MC	119	24	10.6	23.8 !	3.1	5.6	1.9	11.8
MONTEROTONDO	RM	51	24	7.1	26.2 !!	-0.6	7.9	2.2	12.5
BORGIO SAN MICHELE	LT	12	24	6.2	23.6 !	-3.1	5.6	4.8	13.6
FROSINONE	FR	180	24	7.4	26.2 !	0.6	7.1	1.5	11.3
CAMPOCHIARO	CB	502	24	1.9	24.6 !	-5.8	6.7	0.6	13.5
TERMOLI	CB	16	24	15.0 !	23.8 !	3.8	6.4	6.9	14.6
PIANO CAPPELLE	BN	152	24	7.2	25.8 !	-1.5	7.6	3.6	13.5
NAPOLI CAPODICHINO	NA	88	24	10.7	26.0 !	1.4	6.8	4.8	13.6
CAPO PALINURO	SA	184	24	12.4	23.6 !	1.0	5.5	7.4	15.2
PONTECAGNANO	SA	29	24	8.2	26.4 !!	-0.7	8.1	4.1	13.6
S. MARIA DI LEUCA	LE	104	24	13.8	22.2 !	2.0	4.5	8.0	15.1
LECCE	LE	48	24	7.4	25.4 !	-1.8	5.4	4.2	13.6
ALIANO	MT	250	24	6.7	25.7 !	-1.9	7.2	3.5	13.6
MATERA	MT	370	24	4.7	24.5 !	-4.0	6.2	3.4	13.5
SIBARI	CS	10	24	7.6	23.5 !	-1.6	5.0	4.5	13.6
LAMEZIA TERME	CZ	13	24	9.5	25.4 !	0.1	6.7	4.4	14.0
TRAPANI BIRGI	TP	7	24	8.6	27.0 !	-2.1	7.1	6.4	14.7
MESSINA	ME	59	24	14.0	23.4 !	0.8	4.3	9.9	16.2
ALGHERO	SS	23	24	10.7	27.8 !!	1.6	9.4	4.3	13.3
CAGLIARI ELMAS	CA	4	24	14.4	24.0 !	4.7	4.8	4.9	14.6
CHILIVANI	SS	216	24	5.2	26.5 !	-3.2	8.0	2.7	13.5
SANTA LUCIA	OR	14	24	11.7	26.9 !	2.5	8.2	4.7	13.7
NOVARA CAMERI	NO	178	25	12.6 !	16.2	6.1	-2.0	0.5	11.3
ORIO AL SERIO	BG	238	25	13.3 !	20.7	5.4	2.8	2.4	12.4
BRESCIA GHEDI	BS	102	25	12.3	24.7 !	4.1	5.9	2.6	12.7
PIUBEGA	MN	38	25	10.5	26.1 !	1.1	7.5	5.0	13.6
MONTANASO LOMBARDO	LO	83	25	13.1 !	20.6	4.1	1.5	3.7	12.6
VERONA VILLAFRANCA	VR	67	25	10.6	27.0 !	2.5	8.1	2.9	12.4
VICENZA	VI	39	25	11.0	26.4 !	2.8	7.2	2.8	12.5
TREVISO SANT'ANGELO	TV	18	25	11.4	25.4 !	2.7	6.2	3.5	13.0
SUSEGANA	TV	67	25	10.8	25.6 !	2.1	6.8	3.7	12.4
VENEZIA TESSERA	VE	2	25	11.1	23.2 !	2.0	5.3	4.4	13.1
CIVIDALE	UD	130	25	11.2	25.0 !	1.8	6.8	4.9	13.6
FIUME VENETO	PN	19	25	9.8	26.2 !!	0.3	7.8	5.2	13.7
CESENA	FC	46	25	10.0	25.1 !!	1.9	7.3	2.8	12.8
CAPO MELE	SV	220	25	15.0 !	21.0	3.9	3.8	7.5	14.8
GENOVA SESTRI	GE	2	25	14.0	25.0 !!	2.4	7.2	7.6	15.0
SARZANA LUNI	SP	9	25	13.2 !	25.2 !	4.2	6.8	4.6	13.2
BOLOGNA B. PANIGALE	BO	36	25	10.4	25.5 !	1.6	6.2	3.4	13.2
SAN CASCIANO	FI	230	25	12.1	26.1 !!	2.4	7.9	5.2	13.7
POMARANACE	PI	326	25	14.2 !	25.3 !!	8.0	11.8	0.3	11.7
SAN PIERO A GRADO	PI	3	25	7.6	25.7 !!	-1.5	7.5	4.3	13.6
AREZZO	AR	248	25	7.8	25.4 !	2.2	7.0	-0.1	10.6
RADICOFANI	SI	896	25	13.2 !	17.4	7.0	3.9	0.3	11.7
SANTA FISTA	PG	311	25	5.8	26.3 !!	-2.6	8.0	2.6	13.6
FRONTONE	PS	570	25	13.0	23.0 !	4.7	7.4	2.4	13.6
FALCONARA	AN	12	25	7.9	23.9 !	0.2	5.5	2.0	12.0
ROMA COLLEGIO ROMANO	RM	57	25	12.4	24.1 !	2.7	6.2	5.0	14.0
MONTEROTONDO	RM	51	25	8.7	26.4 !!	0.8	7.9	2.4	12.6
BORGIO SAN MICHELE	LT	12	25	8.6	24.1 !	-0.8	5.9	5.0	13.8
CASTEL DI SANGRO	AQ	810	25	-0.4 !	19.3	-8.7	1.7	1.2	13.7
CAMPOCHIARO	CB	502	25	0.0 !	23.0	-7.9	4.9	0.8	13.7
CAPO PALINURO	SA	184	25	14.8	25.8 !!	3.3	7.5	7.6	15.4
PONTECAGNANO	SA	29	25	7.4	24.6 !	-1.7	6.1	4.3	13.7
PALO DEL COLLE	BA	191	25	6.0	26.2 !	-1.9	6.5	3.7	12.1
TURI	BA	230	25	8.7	25.3 !	0.6	6.0	3.5	12.1
S. MARIA DI LEUCA	LE	104	25	12.6	22.4 !	0.6	4.5	8.1	15.2
LECCE	LE	48	25	6.6	26.0 !	-2.8	5.8	4.3	13.7
BONIFATI	CS	484	25	14.8 !	23.0	4.7	6.1	5.8	14.8
LAMEZIA TERME	CZ	13	25	11.0	24.2 !	1.4	5.3	4.5	14.1
MESSINA	ME	59	25	16.0	23.8 !	2.7	4.5	10.0	16.4
COZZO SPADARO	SR	46	25	16.0 !	20.4	3.5	1.0	9.1	15.4

* vedere annotazioni in ultima pagina

Bollettino decennale delle anomalie

Temperature anomale della III decade di aprile 2006 *

Stazione	Prov.	Quota (m)	Giorno	Evento giornaliero (°C)		Scarto dal clima (°C)		Intervallo climatico (°C)	
				T. min	T. max	T. min	T. max	T. min	T. max
ALGHERO	SS	23	25	13.5 !	22.0	4.3	3.4	4.5	13.4
CAGLIARI ELMAS	CA	4	25	17.0 !	20.0	7.1	0.6	5.0	14.7
SANTA LUCIA	OR	14	25	14.4 !	20.0	5.0	1.1	4.8	13.9
VERZUOLO	CN	420	26	10.1	22.8 !	0.2	4.9	5.6	13.9
CARPENETO	AL	230	26	9.8	23.0 !	0.0	5.0	5.6	13.8
ORIO AL SERIO	BG	238	26	13.0 !	21.6	4.9	3.5	2.5	12.6
BRESCIA GHEDI	BS	102	26	13.0 !	24.0	4.6	5.1	2.8	12.8
PIUBEGA	MN	38	26	12.3	25.0 !	2.7	6.2	5.3	13.8
VERONA VILLAFRANCA	VR	67	26	11.8	26.0 !	3.5	6.9	3.0	12.6
VICENZA	VI	39	26	13.2 !	25.2	4.8	5.8	3.0	12.7
SUSEGANA	TV	67	26	10.4	24.5 !	1.5	5.4	4.1	12.6
CIVIDALE	UD	130	26	11.5	25.4 !	1.9	7.0	5.2	13.8
CESENA	FC	46	26	12.0	24.4 !	3.7	6.4	3.0	12.9
RIMINI	RN	12	26	13.0 !	21.0	4.7	3.0	3.0	12.9
POMARANACE	PI	326	26	12.4 !	20.1	6.0	6.4	0.5	11.9
AREZZO	AR	248	26	10.8 !	22.2	5.0	3.6	0.1	10.7
GROSSETO	GR	5	26	13.4 !	21.8	5.8	2.5	2.7	12.2
ROMA CIAMPINO	RM	129	26	13.8 !	19.0	5.0	-0.5	4.1	12.9
MONTEROTONDO	RM	51	26	12.8 !	19.8	4.8	1.1	2.5	12.8
FROSINONE	FR	180	26	12.6 !	17.8	5.5	-1.7	1.8	11.6
TERMOLI	CB	16	26	15.6 !	18.2	4.0	0.5	7.2	15.0
GRAZZANISE	CE	9	26	12.6 !	17.0	4.6	-2.6	3.3	12.4
FOGGIA AMENDOLA	FG	57	26	13.6 !	18.8	5.6	-1.4	3.2	12.4
PALO DEL COLLE	BA	191	26	12.9 !	22.9	4.8	2.9	4.0	12.2
TURI	BA	230	26	12.7 !	21.0	4.4	1.4	3.7	12.2
POTENZA	PZ	823	26	11.6 !	18.6	5.2	4.0	1.3	11.3
MESSINA	ME	59	26	17.0 !	20.0	3.5	0.6	10.2	16.5
PIETRANERA	AG	158	26	13.9 !	24.1	7.7	2.3	1.4	12.8
GELA	CL	11	26	17.0 !	21.4	4.8	2.4	8.1	16.1
SANTO PIETRO	CT	313	26	13.4 !	20.5	4.3	-0.6	4.9	13.1
COZZO SPADARO	SR	46	26	16.0 !	19.4	3.4	-0.2	9.2	15.6
ALGHERO	SS	23	26	9.8	24.6 !	0.5	5.9	4.6	13.5
NOVARA CAMERI	NO	178	27	11.8 !	23.2	4.9	4.7	0.8	11.7
ORIO AL SERIO	BG	238	27	12.8 !	21.9	4.5	3.6	2.7	12.8
SUSEGANA	TV	67	27	13.1 !	16.6	3.9	-2.8	4.4	12.8
SARZANA LUNI	SP	9	27	14.2 !	21.0	4.8	2.3	5.0	13.5
RIMINI	RN	12	27	13.4 !	16.8	4.9	-1.4	3.2	13.1
FALCONARA	AN	12	27	13.5 !	14.8	5.5	-4.0	2.4	12.3
POTENZA PICENA	MC	119	27	12.8 !	16.5	4.8	-2.3	2.4	12.3
FOGGIA AMENDOLA	FG	57	27	13.4 !	21.8	5.2	1.4	3.3	12.6
TURI	BA	230	27	12.4 !	17.0	3.9	-2.8	4.0	12.4
GELA	CL	11	27	16.4 !	21.2	4.1	2.1	8.3	16.3
MONTANASO LOMBARDO	LO	83	28	13.4 !	20.8	3.6	1.0	4.7	13.3
VERONA VILLAFRANCA	VR	67	28	13.2 !	21.4	4.6	1.9	3.5	13.0
VICENZA	VI	39	28	13.4 !	21.6	4.7	1.8	3.4	13.1
TREVISO SANT'ANGELO	TV	18	28	13.8 !	20.0	4.5	0.2	4.1	13.5
CESENA	FC	46	28	13.2 !	17.4	4.6	-1.0	3.4	13.2
GENOVA SESTRI	GE	2	28	14.5	23.2 !	2.4	5.0	7.9	15.6
PIACENZA	PC	134	28	12.4 !	21.0	5.0	1.9	1.7	11.9
FOGGIA AMENDOLA	FG	57	28	13.6 !	17.6	5.2	-3.1	3.5	12.8
VIGALZANO	TN	539	29	5.0 !	16.4	-4.9	-2.6	5.8	14.1
TREVISO SANT'ANGELO	TV	18	29	13.8 !	19.0	4.3	-1.0	4.3	13.7
GENOVA SESTRI	GE	2	29	15.9 !	20.4	3.7	2.0	8.1	15.8
FOGGIA AMENDOLA	FG	57	29	13.0 !	17.4	4.3	-3.5	3.7	12.9
PIETRANERA	AG	158	29	7.5	14.2 !	0.8	-8.4	2.0	13.0
VIGALZANO	TN	539	30	3.5 !!	15.4	-6.6	-3.8	6.1	14.2
TREVISO SANT'ANGELO	TV	18	30	7.0	13.2 !	-2.7	-7.0	4.5	13.9
SUSEGANA	TV	67	30	5.5	13.2 !	-4.3	-6.9	5.3	13.4
VENEZIA TESSERA	VE	2	30	7.1	12.5 !	-3.0	-6.3	5.4	14.0
CIVIDALE	UD	130	30	7.1	11.1 !!	-3.2	-8.1	6.2	14.3
TRIESTE	TS	8	30	8.8	13.2 !	-3.3	-6.0	7.2	16.3
FIUME VENETO	PN	19	30	6.0 !	13.8 !	-4.4	-5.6	6.4	14.4
CESENA	FC	46	30	10.6	12.9 !	1.6	-5.9	3.8	13.4
SARZANA LUNI	SP	9	30	14.4 !	20.0	4.4	0.7	5.5	14.1

La prima metà della decade è stata caratterizzata da numerosi valori di temperatura massima più elevati dei livelli superiori degli intervalli di normalità, mentre nella seconda metà sono stati i valori di temperatura minima a risultare spesso più elevati dei valori normali. Nell'ultimo giorno della decade è stato registrato un calo delle temperature.

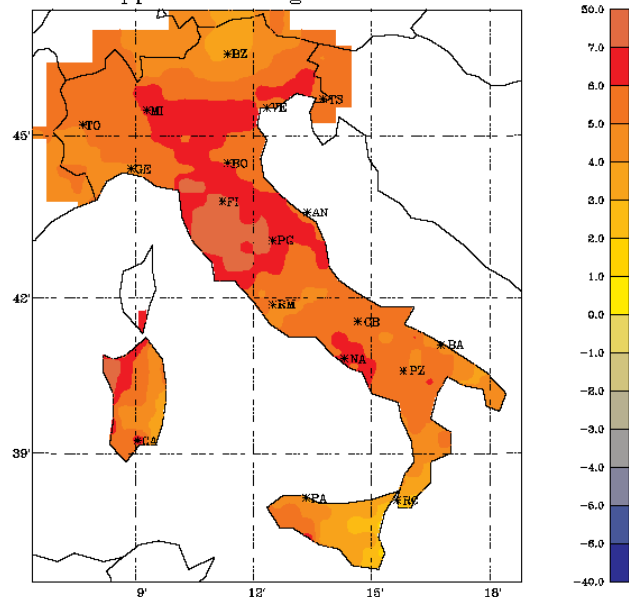
La temperatura più elevata è stata registrata il giorno 24, in Sardegna, dalla stazione SMAM di **Alghero** con **27,7 °C**, mentre la più bassa è stata registrata, il giorno 25, in Abruzzo, dalla stazione RAN di **Castel di Sangro**, in provincia dell'Aquila con **-0,4 °C**.

Mappe degli scarti dal clima

III decade di aprile 2006

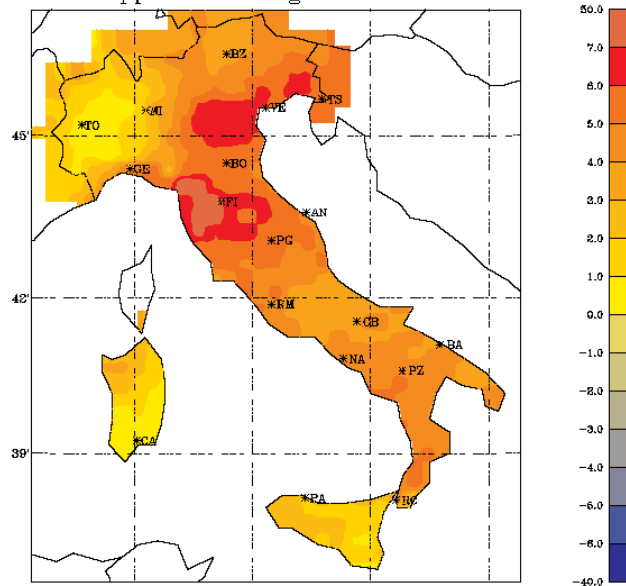
Scarti delle temperature massime per i giorni più anomali della decade

Mappe meteorologiche al suolo



Scarto della temperatura massima giornaliera
24/04/2006

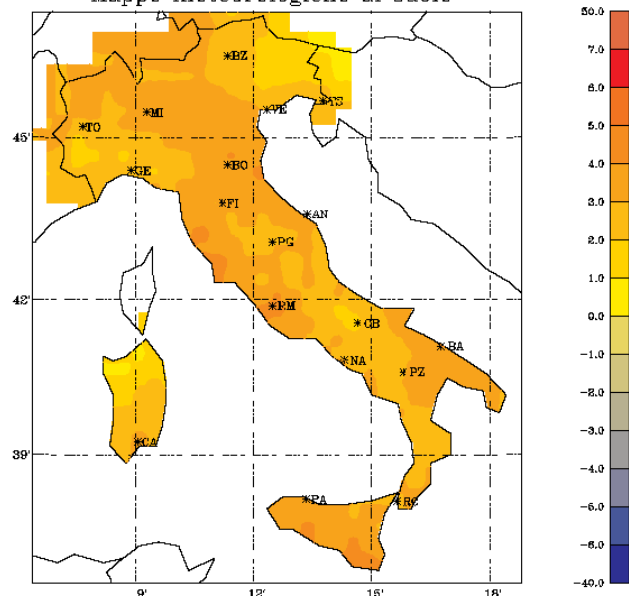
Mappe meteorologiche al suolo



Scarto della temperatura massima giornaliera
25/04/2006

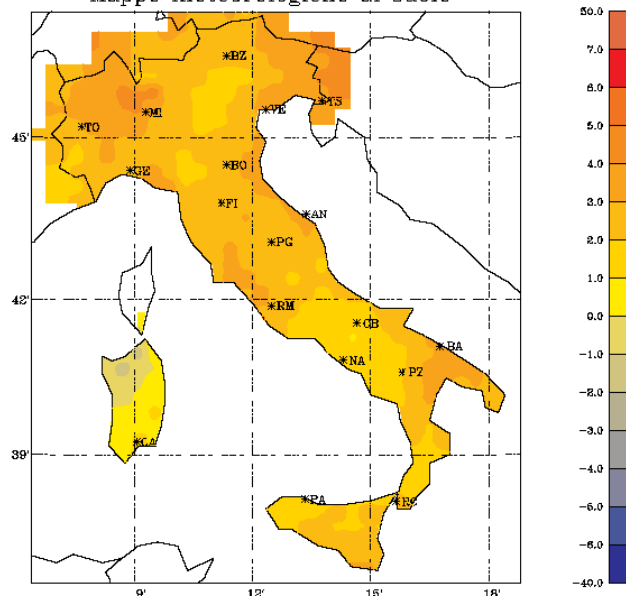
Scarti delle temperature minime per i giorni più anomali della decade

Mappe meteorologiche al suolo



Scarto della temperatura minima giornaliera
26/04/2006

Mappe meteorologiche al suolo



Scarto della temperatura minima giornaliera
27/04/2006

precipitazione totale della III decade di aprile 2006 *

Stazione	Prov.	Quota (m)	Precipitazione (mm)			Numero giorni		Ultimo giorno di pioggia
			totale	climatica	max giornal.	piovosi	anomali	
TORINO CASELLE	TO	301	2.2	11.3	1.0	0	0	15-04-2006
NOVARA CAMERI	NO	178	20.6	11.2	20.0	1	0	27-04-2006
MONDOVI'	CN	559	-	-	-	-	-	13-11-2005
VERZUOLO	CN	420	11.2	13.4	5.0	2	0	29-04-2006
CARPENETO	AL	230	8.0	9.9	6.8	1	0	27-04-2006
ORIO AL SERIO	BG	238	-	-	-	-	-	06-11-2005
BRESCIA GHEDI	BS	102	36.3	7.3	20.6	3	1	30-04-2006
PIUBEGA	MN	38	29.8	7.0	9.8	4	0	30-04-2006
MONTANASO LOMBARDO	LO	83	23.0	8.3	10.0	4	0	29-04-2006
VIGALZANO	TN	539	9.2	7.2	3.8	2	0	29-04-2006
VERONA VILLAFRANCA	VR	67	39.4	7.0	19.6	3	1	30-04-2006
VICENZA	VI	39	45.4	9.7	28.2	3	1	30-04-2006
TREVISO SANT'ANGELO	TV	18	38.1	7.4	24.2	4	1	30-04-2006
SUSEGANA	TV	67	49.4	10.5	26.2	3	1	30-04-2006
VENEZIA TESSERA	VE	2	7.2	7.1	3.2	2	0	29-04-2006
CIVIDALE	UD	130	44.0	7.9	25.8	4	1	30-04-2006
TRIESTE	TS	8	41.2	8.5	24.8	4	1	30-04-2006
FIUME VENETO	PN	19	72.2	10.5	45.8	4	2	30-04-2006
GUALDO	FE	6	12.8	6.0	12.4	1	0	30-04-2006
CESENA	FC	46	23.4	7.1	12.8	3	0	30-04-2006
CAPO MELE	SV	220	1.0	9.4	0.5	0	0	15-04-2006
GENOVA SESTRI	GE	2	-	8.8	0.8	0	0	24-03-2006
SARZANA LUNI	SP	9	-	-	-	-	-	22-03-2006
PIACENZA	PC	134	32.9	9.2	13.4	4	0	29-04-2006
BOLOGNA B. PANIGALE	BO	36	-	-	-	-	-	-
MARINA DI RAVENNA	RA	2	27.6	6.2	17.2	3	1	30-04-2006
RIMINI	RN	12	11.4	7.1	4.2	3	0	30-04-2006
SAN CASCIANO	FI	230	31.2	7.8	12.4	4	0	29-04-2006
POMARANCE	PI	326	9.8	5.3	3.8	4	0	30-04-2006
SAN PIERO A GRADO	PI	3	15.8	7.8	7.4	2	0	30-04-2006
AREZZO	AR	248	17.4	6.8	14.6	2	1	30-04-2006
RADICOFANI	SI	896	13.4	6.2	10.2	2	0	28-04-2006
GROSSETO	GR	5	18.8	6.6	8.0	3	0	29-04-2006
SANTA FISTA	PG	311	35.4	7.2	11.6	4	0	30-04-2006
MARSCIANO	PG	229	54.6	7.7	27.8	4	1	30-04-2006
FRONTONE	PS	570	44.5	8.3	20.4	4	1	30-04-2006
FALCONARA	AN	12	-	5.9	23.6	1	1	27-04-2006
MONSAMPOLO	AP	43	25.4	6.3	15.6	2	1	30-04-2006
CAPRAROLA	VT	650	24.6	12.9	10.6	4	0	30-04-2006
ROMA CIAMPINO	RM	129	36.1	7.3	20.4	4	1	30-04-2006
ROMA COLLEGIO ROMANO	RM	57	38.2	5.2	27.0	2	1	29-04-2006
POTENZA PICENA	MC	119	48.2	4.4	25.8	3	2	30-04-2006
MONTEROTONDO	RM	51	40.0	5.2	15.6	6	1	30-04-2006
BORGIO SAN MICHELE	LT	12	26.2	8.6	21.2	2	1	29-04-2006
FROSINONE	FR	180	10.4	8.2	5.6	3	0	30-04-2006
CASTEL DI SANGRO	AQ	810	50.6	4.6	18.2	6	3	30-04-2006
PESCARA	PE	10	-	6.3	19.2	1	1	29-04-2006
CAMPOCHIARO	CB	502	17.8	7.5	4.8	5	0	30-04-2006
TERMOLI	CB	16	22.4	4.5	9.8	3	1	30-04-2006
GRAZZANISE	CE	9	14.3	7.8	6.8	3	0	29-04-2006
PIANO CAPPELLE	BN	152	27.8	7.2	12.4	3	0	28-04-2006
NAPOLI CAPODICHINO	NA	88	-	8.0	4.6	1	0	26-04-2006
CAPO PALINURO	SA	184	8.4	6.6	5.0	2	0	29-04-2006
PONTECAGNANO	SA	29	16.2	8.4	10.8	3	0	29-04-2006
FOGGIA AMENDOLA	FG	57	42.7	4.6	21.8	4	1	30-04-2006
PALO DEL COLLE	BA	191	56.6	4.8	17.2	5	3	30-04-2006
TURI	BA	230	20.0	5.4	15.0	3	1	28-04-2006
MARINA DI GINOSA	TA	2	44.6	4.6	25.0	4	2	28-04-2006
BRINDISI	BR	15	-	5.1	0.0	0	0	-
S. MARIA DI LEUCA	LE	104	68.0	5.5	38.6	5	2	30-04-2006
LECCE	LE	48	14.6	5.7	7.4	3	0	30-04-2006
POTENZA	PZ	823	-	5.6	4.2	1	0	26-04-2006
ALIANO	MT	250	43.2	3.6	23.2	3	2	30-04-2006
MATERA	MT	370	38.6	3.4	15.8	5	2	30-04-2006
BONIFATI	CS	484	-	7.9	8.4	1	0	26-04-2006
SIBARI	CS	10	20.4	4.2	8.6	3	0	28-04-2006
LAMEZIA TERME	CZ	13	12.8	6.2	9.0	2	0	28-04-2006
REGGIO CALABRIA	RC	11	-	4.6	11.0	2	1	28-04-2006
TRAPANI BIRGI	TP	7	8.3	5.3	3.4	3	0	29-04-2006
PALERMO PUNTA RAISI	PA	21	-	5.5	3.0	1	0	27-04-2006
MESSINA	ME	59	17.7	6.7	13.2	3	0	29-04-2006
PIETRANERA	AG	158	78.8	5.5	59.1	3	2	29-04-2006
GELA	CL	11	5.8	4.8	2.8	2	0	29-04-2006
SANTO PIETRO	CT	313	11.1	4.9	6.6	2	0	29-04-2006
LIBERTINIA	CT	183	-	-	-	-	-	11-12-2005
COZZO SPADARO	SR	46	2.9	5.2	2.2	1	0	27-04-2006
ALGHERO	SS	23	5.3	6.3	5.0	1	0	27-04-2006

Precipitazioni giornaliere della III decade di aprile 2006 *

Stazione	Prov.	Quota (m)	Giorno	Precipitazione (mm)	Scarto dal clima (mm)	Soglia climatica (mm)
CASTEL DI SANGRO	AQ	810	21	10.6	5.8	10.4
MARINA DI GINOSA	TA	2	21	14.2	9.2	10.1
ALIANO	MT	250	21	23.2	19.6	8.1
FALCONARA	AN	12	27	23.6	17.7	13.6
ROMA CIAMPINO	RM	129	27	20.4	13.1	16.7
POTENZA PICENA	MC	119	27	25.8	21.4	9.8
REGGIO CALABRIA	RC	11	27	11.0	6.5	10.2
PIETRANERA	AG	158	27	15.8	10.4	12.9
CAPO BELLAVISTA	NU	138	27	15.0	9.2	12.1
CHILIVANI	SS	216	27	17.2	11.9	10.1
FRONTONE	PS	570	28	20.4	12.1	19.5
BORGO SAN MICHELE	LT	12	28	21.2	12.7	18.1
FOGGIA AMENDOLA	FG	57	28	21.8	17.3	11.0
PALO DEL COLLE	BA	191	28	13.8	8.8	11.8
TURI	BA	230	28	15.0	9.6	13.2
MARINA DI GINOSA	TA	2	28	25.0	20.7	8.6
MATERA	MT	370	28	15.8	12.4	7.6
CHILIVANI	SS	216	28	17.6	12.2	10.3
TORELLA DEI LOMBARDI	AV	564	28	31.0	25.4	13.1
BRESCIA GHEDI	BS	102	29	20.6	13.5	17.0
VERONA VILLAFRANCA	VR	67	29	19.6	12.5	16.5
VICENZA	VI	39	29	28.2	18.4	24.8
SUSEGANA	TV	67	29	26.2	15.3	22.8
TRIESTE	TS	8	29	24.8	16.2	20.0
FIUME VENETO	PN	19	29	21.4	10.8	17.0
MARINA DI RAVENNA	RA	2	29	17.2	11.4	14.0
ROMA COLLEGIO ROMANO	RM	57	29	27.0	21.9	12.9
POTENZA PICENA	MC	119	29	15.2	10.9	9.7
MONTEROTONDO	RM	51	29	15.6	10.4	12.5
CASTEL DI SANGRO	AQ	810	29	18.2	13.6	10.0
PESCARA	PE	10	29	19.2	13.0	13.1
PALO DEL COLLE	BA	191	29	17.2	12.0	11.8
S. MARIA DI LEUCA	LE	104	29	14.0	8.4	11.7
ALIANO	MT	250	29	12.8	9.2	8.2
MATERA	MT	370	29	13.8	10.4	7.7
PIETRANERA	AG	158	29	59.1	53.7	12.9
SANTA LUCIA	OR	14	29	11.8	6.7	11.8
TREVISO SANT'ANGELO	TV	18	30	24.2	16.6	18.3
CIVIDALE	UD	130	30	25.8	18.1	19.9
FIUME VENETO	PN	19	30	45.8	35.3	16.9
AREZZO	AR	248	30	14.6	7.8	14.5
MARSCIANO	PG	229	30	27.8	20.0	15.3
MONSAMPOLO	AP	43	30	15.6	10.0	12.0
CASTEL DI SANGRO	AQ	810	30	10.2	5.7	10.0
TERMOLI	CB	16	30	9.8	5.2	9.0
PALO DEL COLLE	BA	191	30	14.8	9.5	12.0
S. MARIA DI LEUCA	LE	104	30	38.6	33.0	11.7

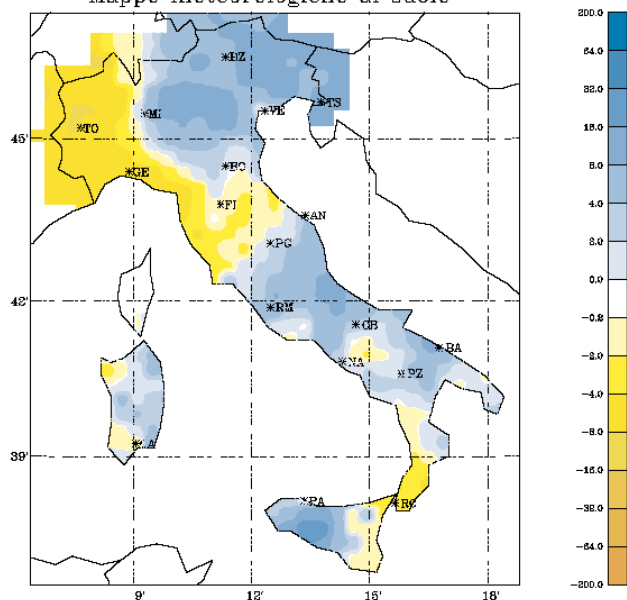
*Durante la seconda metà della decade si sono verificati numerosi eventi significativi di precipitazione. Tra questi eventi il più rilevante è stato quello registrato il giorno 29 in Sicilia dalla stazione appartenente alla rete RAN di **Pietranera** in provincia di Agrigento con **59,1** mm di pioggia.*

Mappe delle precipitazioni

III decade di aprile 2006

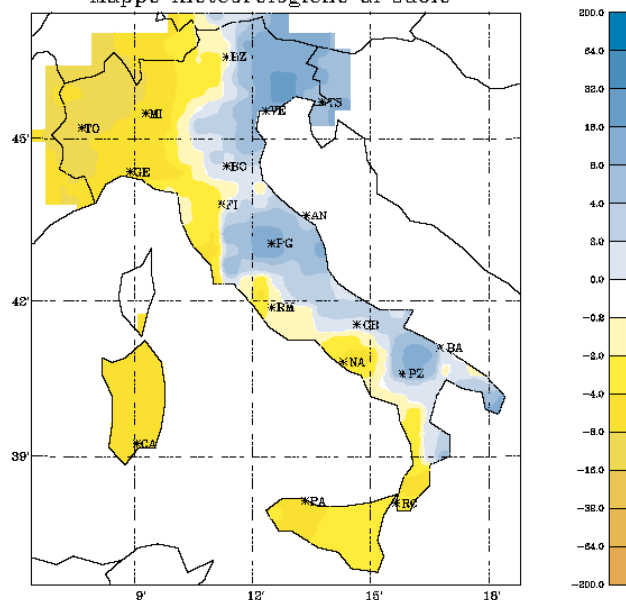
Scarti di precipitazione per i giorni più anomali della decade

Mappe meteorologiche al suolo



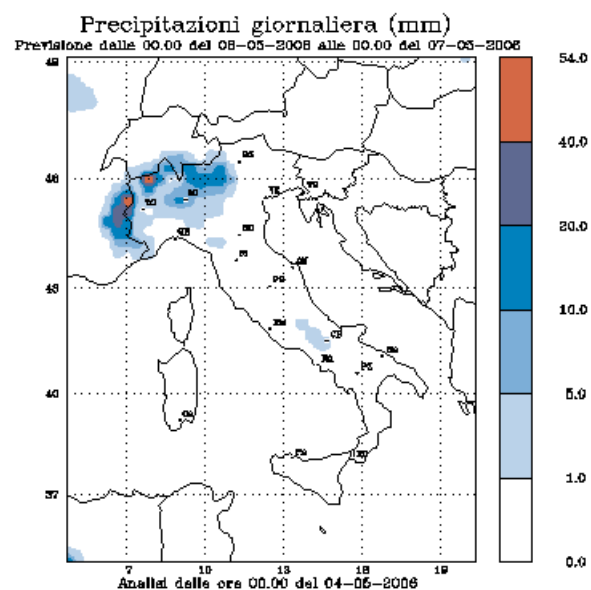
Scarto dalla precipitazione totale giornaliera
29/04/2006

Mappe meteorologiche al suolo

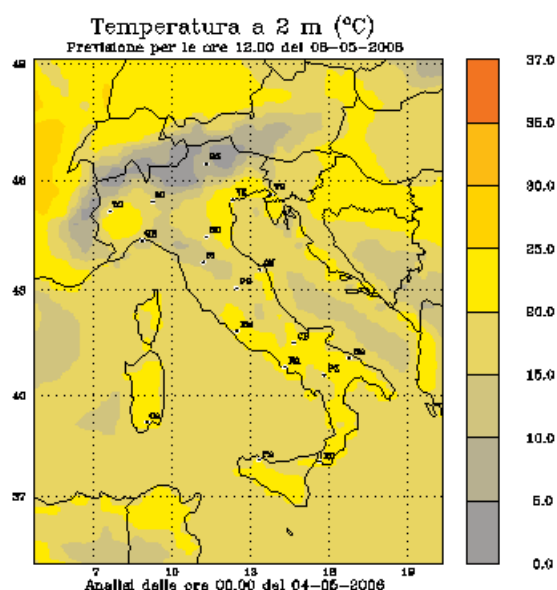


Scarto dalla precipitazione totale giornaliera
30/04/2006

precipitazioni



temperature



Attualmente sull'Italia è presente una zona di alta pressione proveniente dal nord-Europa, ma contemporaneamente una limitata area di bassa pressione semi stazionaria sul Mediterraneo occidentale richiama correnti più fresche e umide da oriente, che potranno mantenere locali condizioni di instabilità.

Per questi giorni avremo condizioni soleggiate con temperature in rialzo su tutte le regioni, con una locale residua instabilità sul Piemonte e sulle zone interne dell'Appennino centro meridionale. Successivamente, tendenza ad un aumento della nuvolosità a causa dell'arrivo di correnti più fredde sui rilievi del nord e sulle regioni meridionali. Durante il fine settimana intensificazione della nuvolosità su gran parte delle regioni con rovesci sparsi, talvolta anche a carattere temporalesco su Alpi, Piemonte e regioni centro meridionali.

Elenco Stazioni

Stazione	Ente	Regione	Prov.	Quota	Latitudine	Longitudine	Inizio Serie storica
TORINO CASELLE	SMAM	Piemonte	TO	301	45°11'	07°39'	Gennaio 1951
NOVARA CAMERI	SMAM	Piemonte	NO	178	45°31'	08°40'	Gennaio 1957
MONDOVI'	SMAM	Piemonte	CN	559	44°23'	07° 49'	Gennaio 1951
VERZUOLO	RAN	Piemonte	CN	420	44°36'	07°29'	Dicembre 1994
CARPENETO	RAN	Piemonte	AL	230	44° 41'	08° 37'	Maggio 1993
ORIO AL SERIO	SMAM	Lombardia	BG	238	45°40'	09°42'	Gennaio 1951
BRESCIA GHEDI	SMAM	Lombardia	BS	102	45°25'	10°17'	Gennaio 1951
ZANZARINA	RAN	Lombardia	MN	40	45°13'	10°32'	Ottobre 1992
MONTANASO LOMBARDO	RAN	Lombardia	LO	83	45°20'	09°27'	Gennaio 1991
VIGALZANO	RAN	Trentino	TN	539	46°04'	11°14'	Gennaio 1999
VERONA VILLAFRANCA	SMAM	Veneto	VR	67	45°28'	10°56'	Gennaio 1951
VICENZA	SMAM	Veneto	VI	39	45°34'	11°31'	Gennaio 1951
SUSEGANA	RAN	Veneto	TV	67	45°51'	12°16'	Agosto 1991
TREVISO SANT'ANGELO	SMAM	Veneto	TV	18	45°39'	12°11'	Gennaio 1955
VENEZIA TESSERA	SMAM	Veneto	VE	2	45°30'	12°20'	Gennaio 1958
CIVIDALE	RAN	Friuli V. G.	UD	130	46°05'	13°25'	Gennaio 1997
TRIESTE	SMAM	Friuli V. G.	TS	8	45°39'	13°47'	Gennaio 1951
FIUME VENETO	RAN	Friuli V. G.	PN	19	45°55'	12°43'	Aprile 1996
CAPO MELE	SMAM	Liguria	SV	220	43°57'	08°10'	Gennaio 1963
GENOVA SESTRI	SMAM	Liguria	GE	2	44°25'	08°52'	Gennaio 1958
SARZANA LUNI	SMAM	Liguria	SP	9	44°05'	09°59'	Gennaio 1970
PIACENZA	SMAM	Emilia R.	PC	134	45°00'	09°42'	Gennaio 1951
BOLOGNA B. PANIGALE	SMAM	Emilia R.	BO	36	44°30'	11°19'	Gennaio 1951
MARINA DI RAVENNA	SMAM	Emilia R.	RA	2	44°28'	12°17'	Gennaio 1951
RIMINI	SMAM	Emilia R.	RN	12	44°02'	12°37'	Gennaio 1951
SAN CASCIANO	RAN	Toscana	FI	230	43°40'	11°09'	Febbraio 1993
SAN PIERO A GRADO	RAN	Toscana	PI	3	43°40'	10°21'	Febbraio 1993
AREZZO	SMAM	Toscana	AR	248	43°28'	11°51'	Gennaio 1957
RADICOFANI	SMAM	Toscana	SI	896	42°54'	11°46'	Gennaio 1951
GROSSETO	SMAM	Toscana	GR	5	42°45'	11°07'	Gennaio 1951
SANTA FISTA	RAN	Umbria	PG	311	43°31'	12°08'	Ottobre 1992
MARSCIANO	RAN	Umbria	PG	229	43°00'	12°18'	Ottobre 1992
FRONTONE	SMAM	Marche	PS	570	43°31'	12°44'	Gennaio 1954
FALCONARA	SMAM	Marche	AN	12	43°37'	13°22'	Gennaio 1954
MONSAMPOLO	RAN	Marche	AP	43	42°53'	13°48'	Agosto 1992
CAPRAROLA	RAN	Lazio	VT	650	42°20'	12°11'	Ottobre 1992
ROMA CIAMPINO	SMAM	Lazio	RM	129	41°48'	12°35'	Gennaio 1951
ROMA COLLEGIO ROMANO	RAN	Lazio	RM	57	41°54'	12°29'	Maggio 1998
MONTEROTONDO	RAN	Lazio	RM	51	42°05'	12°38'	Marzo 2005
BORGO SAN MICHELE	RAN	Lazio	LT	12	41°27'	12°54'	Dicembre 1994
PALIANO	RAN	Lazio	FR	263	41°49'	13°01'	Agosto 2003
FROSINONE	SMAM	Lazio	FR	180	41°38'	13°18'	Gennaio 1951
CASTEL DI SANGRO	RAN	Abruzzo	AQ	810	41°45'	14°06'	Maggio 1998
PESCARA	SMAM	Abruzzo	PE	10	42°26'	14°12'	Gennaio 1951
CAMPOCHIARO	RAN	Molise	CB	502	41°28'	14°32'	Ottobre 1992
TERMOLI	SMAM	Molise	CB	16	42°00'	15°00'	Gennaio 1951
GRAZZANISE	SMAM	Campania	CE	9	41°03'	14°04'	Gennaio 1962
PIANO CAPPELLE	RAN	Campania	BN	152	41°07'	14°50'	Luglio 1993
NAPOLI CAPODICHINO	SMAM	Campania	NA	88	40°51'	14°18'	Gennaio 1951
CAPO PALINURO	SMAM	Campania	SA	184	40°01'	15°16'	Gennaio 1951
PONTECAGNANO	RAN	Campania	SA	29	40°37'	14°52'	Dicembre 1994
FOGGIA AMENDOLA	SMAM	Puglia	FG	57	41°26'	15°33'	Gennaio 1958
PALO DEL COLLE	RAN	Puglia	BA	191	41°03'	16°38'	Gennaio 1991
TURI	RAN	Puglia	BA	230	40°55'	17°01'	Gennaio 1991
MARINA DI GINOSA	SMAM	Puglia	TA	2	40°26'	16°53'	Gennaio 1951
BRINDISI	SMAM	Puglia	BR	15	40°39'	17°57'	Gennaio 1951
SANTA MARIA DI LEUCA	SMAM	Puglia	LE	104	39°49'	18°21'	Gennaio 1951
LECCE	SMAM	Basilicata	LE	48	40°21'	18°10'	Gennaio 1951
POTENZA	SMAM	Basilicata	PZ	823	40°38'	15°48'	Gennaio 1951
ALIANO	RAN	Basilicata	MT	250	40°17'	16°19'	Aprile 1998
MATERA	RAN	Basilicata	MT	370	40°39'	16°37'	Gennaio 1999
BONIFATI	SMAM	Calabria	CS	484	39°35'	15°53'	Gennaio 1960
SIBARI	RAN	Calabria	CS	10	39°44'	16°27'	Luglio 1993
LAMEZIA TERME	SMAM	Calabria	CZ	216	38°58'	16°19'	Gennaio 1976
REGGIO CALABRIA	SMAM	Calabria	RC	11	38°04'	15°39'	Gennaio 1951
TRAPANI BIRGI	SMAM	Sicilia	TP	7	37°55'	12°30'	Gennaio 1959
PALERMO PUNTA RAISI	SMAM	Sicilia	PA	21	38°11'	13°06'	Gennaio 1960
MESSINA	SMAM	Sicilia	ME	59	38°12'	15°33'	Gennaio 1951
PIETRANERA	RAN	Sicilia	AG	158	37°30'	13°31'	Agosto 1991
GELA	SMAM	Sicilia	CL	11	37°05'	14°13'	Gennaio 1959
SANTO PIETRO	RAN	Sicilia	CT	313	37°07'	14°32'	Ottobre 1991
LIBERTINIA	RAN	Sicilia	CT	183	37°33'	14°35'	Maggio 1992
COZZO SPADARO	SMAM	Sicilia	SR	46	36°41'	15°08'	Gennaio 1951
ALGHERO	SMAM	Sardegna	SS	23	40°38'	08°17'	Gennaio 1951
OLBIA COSTA SMERALDA	SMAM	Sardegna	SS	11	40°54'	09°31'	Gennaio 1958
CAPO BELLAVISTA	SMAM	Sardegna	NU	138	39°56'	09°43'	Gennaio 1951
CAGLIARI ELMAS	SMAM	Sardegna	CA	4	39°15'	09°03'	Gennaio 1951
SANTA LUCIA	RAN	Sardegna	OR	14	39°59'	08°37'	Ottobre 1991
CHILIVANI	RAN	Sardegna	SS	216	40°37'	08°56'	Ottobre 1992

Annotazioni sulle mappe e tabelle degli eventi anomali

Le tabelle e le mappe riportate nel bollettino sono state elaborate con i dati rilevati da 46 stazioni della rete del Servizio Meteorologico dell'Aeronautica Militare (SMAM) e da 30 stazioni della Rete Agrometeorologica Nazionale (RAN) del Ministero delle Politiche Agricole e Forestali. I dati sono memorizzati nella Banca Dati Agrometeorologica del Servizio Informativo Agricolo Nazionale (SIAN). I dati della rete SMAM sono successivi al 1951 mentre quelli della RAN sono successivi al 1991. In copertina è riportata la mappa delle 76 stazioni. Inoltre:

- le stazioni selezionate garantiscono la sistematicità delle informazioni meteorologiche sull'intero territorio Italiano;
- non sono state considerate le stazioni al di sopra di 1000 metri di quota;
- le mappe di temperatura e precipitazione vengono tracciate con i dati elaborati ai nodi di una griglia con celle di 30 Km di lato. I dati di temperatura e precipitazione ai nodi della griglia sono calcolati mediante Analisi Oggettiva (Kriging) utilizzando i dati rilevati da tutte le stazioni delle reti SMAM e RAN acquisiti giornalmente dal SIAN.

Evento estremo: temperatura minima e massima estrema nella decade;

Media climatica: media climatica della temperatura minima e massima nella decade;

Numero giorni anomali: numero di giorni con temperatura minima e massima esterna al rispettivo intervallo climatico;

Evento giornaliero di temperatura: temperatura minima e massima giornaliera rilevata dalla stazione. Le temperature esterne all'intervallo climatico sono evidenziate in **blu (temperature inferiori all'intervallo climatico)** e in **rosso (temperature superiori all'intervallo climatico)**.

Il simbolo **!** identifica le temperature comprese tra i percentili 1 e 5 e 95 e 99.

Il simbolo **!!** identifica le temperature inferiori al percentile 1 e superiore al percentile 99.

Il calcolo dei percentili è stato ottenuto utilizzando le serie storiche di temperatura minima e massima del periodo 1951-2002;

Scarto dal clima: scarto della temperatura minima e massima rispetto alla rispettiva media climatica del giorno;

Intervallo climatico: intervallo di temperatura compreso tra il percentile 5 ed il percentile 95. Nell'intervallo climatico ricadono statisticamente il 90 % degli eventi termici osservati;

Precipitazione totale: precipitazione totale nella decade, il calcolo viene eseguito se sono presenti più del 50 % delle osservazioni giornaliere;

Precipitazione climatica: precipitazione media climatica nella decade;

Precipitazione massima giornaliera: precipitazione massima rilevata in un giorno della decade;

Numero giorni piovosi: numero di giorni della decade con precipitazione giornaliera superiore a 1 mm;

Numero giorni anomali: numero di giorni della decade con precipitazione giornaliera superiore alla soglia climatica;

Precipitazione: precipitazione giornaliera rilevata dalla stazione. Sono elencati i soli eventi di precipitazioni superiori alla soglia climatica (precipitazione inferiore al percentile 90). Il calcolo dei percentili è stato ottenuto utilizzando le serie storiche di precipitazione giornaliera del periodo 1951-2002;

Scarto dal clima: scarto della precipitazione rispetto alla media climatica del giorno;

Soglia climatica: precipitazione limite corrispondente al percentile 90. Nell'intervallo climatico ricadono statisticamente il 90 % degli eventi di precipitazione osservati.

Riferimenti

Giovanni Dal Monte	CRA -UCEA Via del Caravita 7/A 00195 Roma tel. 003906695311 fax 00390669531215 e-mail:ucea@ucea.it www.ucea.it
Stanislao Esposito	CRA -UCEA Via del Caravita 7/A 00195 Roma tel. 003906695311 fax 00390669531215 e-mail:ucea@ucea.it www.ucea.it
Carla Todisco	SIAN (Sistema Informativo Agricolo Nazionale) - Via Luigi Rizzo 28 00136 Roma - tel. 003906399311 www.sian.it
DATI:	R.A.N. (Rete Agrometeorologica Nazionale) a partire dal 1990
	S.M.A.M. (Servizio Meteorologico Aeronautica Militare) a partire dal 1951