



BOLLETTINO DECADELE DELLE ANOMALIE

II DECADE DI MAGGIO 2006 - N°14

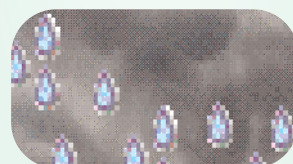


Indice

Temperature estreme nella decade	pag. 2
Temperature anomale	pag. 3 - 4
Mappe degli scarti dal clima	pag. 5
Precipitazioni nella decade	pag. 6
Precipitazioni anomale	pag. 7
Mappe delle precipitazioni	pag. 8
Tendenza meteorologica	pag. 9
Elenco stazioni	pag. 10
Note su mappe e tabelle	pag. 11

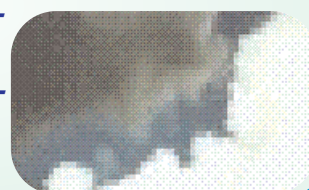
Situazione:

Inizio decade caratterizzato da precipitazioni diffuse sulle coste dell'alto tirreno che sono velocemente scese al centro. In seguito il tempo si è stabilizzato a causa dell'aumento della pressione, ma una nuova perturbazione localizzata sulle isole Britanniche ha cercato d'interessare il nord della Penisola anche se l'alta pressione è riuscita a respingerla permettendo solo deboli fenomeni perturbati. L'anticiclone Africano ha preso il sopravvento garantendo sole e temperature elevate ma nella seconda parte della decade è continuato il contrasto con la depressione Atlantica che ha provocato piogge solamente sulle regioni settentrionali.



Tendenza:

Una perturbazione temporalesca sta per interessare le nostre regioni settentrionali con rovesci, temporali e basse temperature per poi spostarsi al nord-est e al centro. Il sud, invece continuerà ad essere influenzato dall'anticiclone Africano. Successivamente l'anticiclone interesserà tutta l'Italia con bel tempo e aumento delle temperature.



Analisi delle temperature della II decade di maggio 2006 *

Stazione	Prov.	Quota (m)	T. min(°C)	T. max (°C)	Media climatica (°C)		Numero di giorni anomali	
			più bassa	più alta	T. min	T. max	T. min	T. max
TORINO CASELLE	TO	301	9.2	27.8	10.4	21.1	1	2
NOVARA CAMERI	NO	178	8.6	26.2	10.4	21.9	0	0
MONDOVI'	CN	559	12.2	24.2	11.9	19.8	0	0
VERZUOLO	CN	420	7.1	26.7	11.9	21.2	1	0
CARPENETO	AL	230	8.6	24.3	11.8	20.9	3	0
ORIO AL SERIO	BG	238	11.4	27.5	11.4	21.7	2	0
BRESCIA GHEDI	BS	102	10.5	29.0	12.0	22.7	1	2
PIUBEGA	MN	38	9.1	30.3	11.8	24.6	1	1
MONTANASO LOMBARDO	LO	83	10.8	28.2	12.6	23.0	1	0
VIGALZANO	TN	539	8.3	26.6	10.4	21.5	2	1
VERONA VILLAFRANCA	VR	67	10.4	29.8	11.8	22.8	2	2
VICENZA	VI	39	11.0	27.4	11.9	23.2	3	0
TREVISO SANT'ANGELO	TV	18	13.2	27.6	12.4	22.9	2	0
SUSEGANA	TV	67	9.9	26.4	11.8	22.4	1	0
VENEZIA TESSERA	VE	2	12.5	26.1	12.8	21.7	0	0
CIVIDALE	UD	130	8.4	26.0	12.1	23.3	2	0
TRIESTE	TS	8	13.4	24.4	14.6	22.0	0	0
FIUME VENETO	PN	19	10.1	27.0	12.7	24.0	0	0
GUALDO	FE	6	9.9	30.3	12.6	22.2	0	6
CESENA	FC	46	9.7	30.4	12.2	24.0	1	2
CAPO MELE	SV	220	14.0	23.2	13.9	20.1	0	0
GENOVA SESTRI	GE	2	13.0	22.7	14.7	21.0	0	0
SARZANA LUNI	SP	9	13.2	25.2	12.2	22.1	0	0
PIACENZA	PC	134	9.8	29.2	10.3	22.3	0	2
BOLOGNA B. PANIGALE	BO	36	12.8	27.8	12.5	23.2	1	0
MARINA DI RAVENNA	RA	2	15.4	29.2	13.5	22.1	1	1
RIMINI	RN	12	9.3	29.9	11.4	21.6	2	2
SAN CASCIANO	FI	230	8.9	24.7	12.3	22.9	0	0
POMARANACE	PI	326	9.1	28.3	12.5	23.4	3	1
SAN PIERO A GRADO	PI	3	7.5	26.9	10.1	22.9	0	0
AREZZO	AR	248	5.2	29.8	8.7	22.4	0	1
RADICOFANI	SI	896	9.4	21.8	10.0	17.5	0	0
GROSSETO	GR	5	9.2	26.4	10.5	23.0	1	0
SANTA FISTA	PG	311	3.8	29.7	8.2	23.2	0	1
MARSCIANO	PG	229	7.1	29.1	10.6	23.8	1	1
FRONTONE	PS	570	10.7	29.3	11.8	19.7	1	1
FALCONARA	AN	12	8.5	29.8	11.1	21.9	1	3
MONSAMPOLO	AP	43	9.1	28.3	11.7	23.6	0	0
CAPRAROLA	VT	650	9.0	26.9	11.4	20.8	1	2
ROMA CIAMPINO	RM	129	8.8	27.8	11.8	23.2	1	0
ROMA COLLEGIO ROMANO	RM	57	11.3	28.4	15.1	24.7	1	0
POTENZA PICENA	MC	119	9.5	27.9	12.7	23.2	1	3
MONTEROTONDO	RM	51	6.3	29.8	10.0	23.9	0	1
BORGO SAN MICHELE	LT	12	5.7	27.5	11.4	23.9	2	0
FROSINONE	FR	180	5.0	28.6	10.2	23.2	1	0
CASTEL DI SANGRO	AQ	810	-0.4	24.8	4.7	20.4	1	0
PESCARA	PE	10	6.6	29.0	11.2	22.3	0	1
CAMPOCHIARO	CB	502	1.0	29.5	6.3	22.5	0	2
TERMOLI	CB	16	14.0	28.4	14.9	20.9	2	2
GRAZZANISE	CE	9	6.0	27.0	11.2	23.2	1	0
PIANO CAPPELLE	BN	152	5.2	29.5	10.2	24.3	1	0
NAPOLI CAPODICHINO	NA	88	9.8	26.8	12.5	22.9	0	0
CAPO PALINURO	SA	184	11.6	28.0	14.5	21.6	0	1
PONTECAGNANO	SA	29	7.3	27.1	11.2	24.1	0	0
FOGGIA AMENDOLA	FG	57	7.0	32.6	11.4	24.6	2	2
PALO DEL COLLE	BA	191	6.7	33.1	10.8	23.5	2	2
TURI	BA	230	8.9	32.5	11.1	23.1	2	1
MARINA DI GINOSA	TA	2	10.8	28.6	13.6	22.9	0	1
BRINDISI	BR	15	12.0	31.8	14.0	22.4	1	2
S. MARIA DI LEUCA	LE	104	12.0	27.8	15.1	21.4	0	1
LECCE	LE	48	9.2	30.0	12.6	24.3	1	0
POTENZA	PZ	823	13.8	26.0	9.7	18.6	0	1
ALIANO	MT	250	5.1	32.1	9.6	25.9	1	2
MATERA	MT	370	6.0	32.2	10.0	24.4	0	1
BONIFATI	CS	484	14.2	22.0	13.4	20.5	0	0
SIBARI	CS	10	8.0	32.7	12.4	25.4	2	1
LAMEZIA TERME	CZ	13	7.1	29.0	12.9	22.5	1	1
REGGIO CALABRIA	RC	11	12.9	29.6	14.8	23.9	1	1
TRAPANI BIRGI	TP	7	9.6	32.8	13.4	23.4	0	1
PALERMO PUNTA RAISI	PA	21	15.9	33.3	15.8	22.3	0	1
MESSINA	ME	59	15.4	33.6	16.3	22.7	3	2
PIETRANERA	AG	158	4.6	31.5	8.6	26.1	0	0
GELA	CL	11	15.4	25.4	15.1	21.6	0	0
SANTO PIETRO	CT	313	10.0	32.0	12.3	25.1	0	1
LIBERTINIA	CT	183	-	-	-	-	-	-
COZZO SPADARO	SR	46	13.6	26.4	15.2	22.5	1	0
ALGHERO	SS	23	7.6	32.6	11.9	22.1	0	2

Temperature anomale della II decade di maggio 2006 *

Stazione	Prov.	Quota (m)	Giorno	Evento giornaliero (°C)		Scarto dal clima (°C)		Intervallo climatico (°C)	
				T. min	T. max	T. min	T. max	T. min	T. max
VERZUOLO	CN	420	11	7.1 !	21.1	-4.3	0.7	7.3	14.9
BORGIO SAN MICHELE	LT	12	11	7.0 !	20.1	-4.2	-3.1	7.0	14.2
CHILIVANI	SS	216	11	3.0 !	22.5	-5.1	-1.9	3.4	12.5
SANTA LUCIA	OR	14	11	6.1 !	23.3	-5.1	-1.1	7.0	15.1
TORELLA DEI LOMBARDI	AV	564	11	6.8 !	16.5 !	-4.1	-5.9	7.3	14.1
ROMA COLLEGIO ROMANO	RM	57	12	11.3 !	22.8	-3.5	-1.4	11.5	18.0
BORGIO SAN MICHELE	LT	12	12	5.7 !	22.4	-5.5	-1.0	7.1	14.3
FROSINONE	FR	180	12	5.0 !	24.0	-4.7	1.5	5.1	14.1
CASTEL DI SANGRO	AQ	810	12	-0.4 !	19.5	-4.8	-0.5	0.0	8.6
GRAZZANISE	CE	9	12	6.0 !	23.2	-4.6	0.7	6.3	14.7
PIANO CAPPELLE	BN	152	12	5.2 !	23.8	-4.6	0.1	5.4	13.3
SIBARI	CS	10	12	8.0 !	22.3	-3.9	-2.5	8.2	15.3
LAMEZIA TERME	CZ	13	12	7.1 !	21.0	-5.3	-0.9	7.8	16.7
OLBIA COSTA SMERALDA	SS	11	12	5.0 !	21.5	-5.6	-1.2	6.1	14.5
TORELLA DEI LOMBARDI	AV	564	12	6.7 !	19.7	-4.2	-2.9	7.5	14.0
GUALDO	FE	6	13	10.6	27.5 !	-1.7	5.6	6.7	16.6
GUALDO	FE	6	16	11.3	29.5 !	-1.4	7.2	7.4	17.0
TORINO CASELLE	TO	301	17	12.7	27.3 !	2.1	6.0	5.8	14.7
BRESCIA GHEDI	BS	102	17	14.5	29.0 !	2.4	6.2	7.5	15.9
PIUBEGA	MN	38	17	13.9	30.3 !	1.9	5.4	7.8	15.2
VIGALZANO	TN	539	17	11.7	26.6 !	1.2	4.9	6.4	13.5
VERONA VILLAFRANCA	VR	67	17	14.8	29.8 !	2.9	6.9	7.3	16.1
GUALDO	FE	6	17	12.7	30.0 !	-0.1	7.6	7.6	17.1
CESENA	FC	46	17	14.9 !	29.0 !	2.6	4.9	9.1	14.8
PIACENZA	PC	134	17	12.2	29.2 !	1.8	6.8	5.9	14.6
POMARANACE	PI	326	17	15.3 !	25.2	2.8	1.7	8.9	15.2
CAPRAROLA	VT	650	17	13.7	26.4 !	2.2	5.3	7.2	15.5
POTENZA PICENA	MC	119	17	14.8	27.9 !!	2.0	4.6	9.3	15.2
ALGHERO	SS	23	17	12.1	29.5 !	0.3	7.4	7.5	15.6
CHILIVANI	SS	216	17	10.1	31.9 !	1.5	6.2	4.0	13.2
TORINO CASELLE	TO	301	18	15.5 !	23.3	4.8	1.9	5.9	14.8
CARPENETO	AL	230	18	14.9 !	23.3	2.8	2.0	8.4	14.9
ORIO AL SERIO	BG	238	18	17.5 !	25.8	5.9	3.9	6.8	15.9
BRESCIA GHEDI	BS	102	18	17.2 !	26.8	5.0	3.9	7.6	16.0
PIUBEGA	MN	38	18	15.9 !	27.7	3.8	2.7	7.9	15.3
MONTANASO LOMBARDO	LO	83	18	16.4 !	25.8	3.5	2.3	8.5	16.3
VIGALZANO	TN	539	18	14.5 !	24.4	3.9	2.5	6.6	13.6
VERONA VILLAFRANCA	VR	67	18	17.2 !	27.8	5.2	4.8	7.4	16.2
VICENZA	VI	39	18	17.8 !	26.4	5.7	3.0	7.5	16.3
TREVISIO SANT'ANGELO	TV	18	18	18.0 !	25.4	5.4	2.3	8.3	16.6
GUALDO	FE	6	18	15.0	28.4 !	2.1	5.9	7.8	17.3
BOLOGNA B. PANIGALE	BO	36	18	17.3 !	27.7	4.7	4.4	8.0	16.9
POMARANACE	PI	326	18	15.2	28.3 !	2.7	4.8	9.0	15.2
AREZZO	AR	248	18	7.8	29.8 !	-1.0	7.2	4.2	13.4
SANTA FISTA	PG	311	18	7.1	29.7 !	-1.3	6.0	3.8	12.3
MARSCIANO	PG	229	18	10.4	29.1 !	-0.4	4.9	6.7	14.6
FRONTONE	PS	570	18	16.0	29.3 !	4.0	9.4	7.3	17.0
FALCONARA	AN	12	18	12.4	27.9 !	1.1	5.8	6.5	15.5
CAPRAROLA	VT	650	18	15.8 !	26.9 !	4.2	5.7	7.4	15.6
POTENZA PICENA	MC	119	18	13.9	27.9 !	1.1	4.5	9.3	15.2
MONTEROTONDO	RM	51	18	10.4	29.8 !	0.2	5.7	5.4	14.2
CAMPOCHIARO	CB	502	18	7.2	29.4 !	0.6	6.4	1.4	11.0
MARINA DI GINOSA	TA	2	18	15.6	28.6 !	1.8	5.4	9.7	17.6
S. MARIA DI LEUCA	LE	104	18	17.0	27.8 !	1.7	6.2	11.6	18.9
POTENZA	PZ	823	18	13.8	26.0 !	4.0	7.3	5.3	14.8
MESSINA	ME	59	18	20.2 !	27.2	3.7	4.3	13.2	19.5
ALGHERO	SS	23	18	12.8	32.6 !!	0.9	10.4	7.6	15.8
CAGLIARI ELMAS	CA	4	18	15.4	29.6 !!	2.6	6.5	8.8	17.0
CHILIVANI	SS	216	18	10.2	35.6 !!	1.4	9.7	4.1	13.4
SANTA LUCIA	OR	14	18	14.9	34.6 !!	2.8	9.0	7.7	15.8
TORINO CASELLE	TO	301	19	13.1	27.8 !	2.3	6.3	6.1	14.9
CARPENETO	AL	230	19	15.9 !	23.7	3.7	2.2	8.5	15.1
ORIO AL SERIO	BG	238	19	17.1 !	26.8	5.4	4.8	6.9	16.0
BRESCIA GHEDI	BS	102	19	15.1	28.8 !	2.8	5.8	7.8	16.2
VIGALZANO	TN	539	19	15.6 !!	24.5	4.9	2.4	6.7	13.8
VERONA VILLAFRANCA	VR	67	19	16.2	29.2 !	4.0	6.1	7.6	16.3
VICENZA	VI	39	19	16.6 !	27.4	4.4	3.9	7.7	16.4
CIVIDALE	UD	130	19	16.1 !	25.6	3.7	1.9	7.7	15.8
GUALDO	FE	6	19	14.7	30.3 !	1.7	7.8	8.0	17.4
CESENA	FC	46	19	14.4	30.4 !	2.0	6.2	9.2	14.8
PIACENZA	PC	134	19	13.8	29.0 !	3.2	6.3	6.2	14.9
MARINA DI RAVENNA	RA	2	19	17.4	29.2 !	3.8	7.0	9.3	17.4
RIMINI	RN	12	19	17.7 !	29.9 !!	6.0	8.0	7.2	15.9
POMARANACE	PI	326	19	15.8 !	26.3	3.2	2.7	9.1	15.2
GROSSETO	GR	5	19	15.2 !	25.6	4.5	2.3	6.6	14.9
MARSCIANO	PG	229	19	14.6 !	26.3	3.7	2.0	6.8	14.6
FRONTONE	PS	570	19	17.9 !	26.2	5.8	6.2	7.4	17.0
FALCONARA	AN	12	19	16.2 !	29.8 !	4.8	7.5	6.7	15.6
POTENZA PICENA	MC	119	19	16.2 !	26.9 !	3.4	3.4	9.3	15.2
CAMPOCHIARO	CB	502	19	9.5	29.5 !	2.8	6.3	1.4	11.1
TERMOLI	CB	16	19	20.8 !!	28.4 !	5.6	7.2	11.3	18.7
FOGGIA AMENDOLA	FG	57	19	16.0 !	32.6 !	4.3	7.6	7.1	15.7

Temperature anomale della II decade di maggio 2006 *

Stazione	Prov.	Quota (m)	Giorno	Evento giornaliero (°C)		Scarto dal clima (°C)		Intervallo climatico (°C)	
				T. min	T. max	T. min	T. max	T. min	T. max
PALO DEL COLLE	BA	191	19	16.1 !	33.1 !	5.0	9.1	7.0	15.0
TURI	BA	230	19	16.7 !	28.8	5.2	5.2	7.0	15.4
BRINDISI	BR	15	19	14.2	29.8 !	-0.2	7.0	10.4	18.0
ALIANO	MT	250	19	13.3	31.9 !	3.4	5.5	4.1	13.5
REGGIO CALABRIA	RC	11	19	18.6 !	29.6 !	3.4	5.2	11.2	18.5
TRAPANI BIRGI	TP	7	19	15.0	32.8 !!	1.3	9.0	9.5	17.9
PALERMO PUNTA RAISI	PA	21	19	18.8	33.3 !!	2.5	10.6	13.4	19.0
MESSINA	ME	59	19	20.8 !	30.4 !!	4.2	7.3	13.3	19.7
OLBIA COSTA SMERALDA	SS	11	19	15.4 !	31.4 !!	3.9	7.5	7.1	15.4
CAPO BELLAVISTA	NU	138	19	18.6 !	29.2 !!	3.9	7.5	11.4	17.6
CAGLIARI ELMAS	CA	4	19	17.4 !	31.6 !!	4.4	8.4	8.9	17.1
SANTA LUCIA	OR	14	19	16.0 !	28.4	3.8	2.6	7.8	15.9
CARPENETO	AL	230	20	15.7 !	21.1	3.4	-0.5	8.5	15.2
VERONA VILLAFRANCA	VR	67	20	16.8 !	25.4	4.5	2.2	7.7	16.4
VICENZA	VI	39	20	16.6 !	24.2	4.3	0.6	7.8	16.5
TREVISO SANT'ANGELO	TV	18	20	17.6 !	25.0	4.8	1.7	8.5	16.9
SUSEGANA	TV	67	20	16.3 !	23.6	4.0	0.6	7.9	16.2
CIVIDALE	UD	130	20	16.5 !	23.6	4.0	-0.2	7.6	15.9
GUALDO	FE	6	20	12.2	28.2 !	-0.9	5.6	8.2	17.5
MARINA DI RAVENNA	RA	2	20	18.4 !	26.6	4.7	4.3	9.4	17.5
RIMINI	RN	12	20	16.9 !	28.1 !	5.1	6.0	7.3	16.0
POMARANACE	PI	326	20	15.3 !	23.4	2.7	-0.3	9.2	15.2
FALCONARA	AN	12	20	14.0	28.0 !	2.5	5.6	6.8	15.7
ROMA CIAMPINO	RM	129	20	17.0 !	24.4	4.8	0.7	8.0	15.9
PESCARA	PE	10	20	12.2	29.0 !	0.6	6.3	7.4	15.6
TERMOLI	CB	16	20	20.8 !!	28.0 !	5.5	6.7	11.4	18.8
CAPO PALINURO	SA	184	20	18.0	28.0 !	3.1	5.9	11.2	19.0
FOGGIA AMENDOLA	FG	57	20	17.4 !	31.4 !	5.6	6.3	7.2	15.8
PALO DEL COLLE	BA	191	20	17.7 !!	32.7 !	6.5	8.6	7.2	15.1
TURI	BA	230	20	16.6 !	32.5 !	5.0	8.7	7.0	15.6
BRINDISI	BR	15	20	19.6 !	31.8 !!	5.1	8.9	10.5	18.1
LECCE	LE	48	20	17.8 !	28.2	4.8	3.3	8.4	17.0
ALIANO	MT	250	20	17.1 !!	32.1 !	7.1	5.5	4.1	13.7
MATERA	MT	370	20	13.3	32.2 !	2.8	6.9	5.8	13.8
SIBARI	CS	10	20	18.1 !	32.7 !	5.1	6.4	8.9	16.5
LAMEZIA TERME	CZ	13	20	13.4	29.0 !	0.1	6.0	8.8	17.8
MESSINA	ME	59	20	22.8 !!	33.6 !!	6.0	10.4	13.4	19.8
SANTO PIETRO	CT	313	20	16.9	32.0 !	4.1	6.2	8.3	17.9
COZZO SPADARO	SR	46	20	19.8 !	26.4	4.2	3.4	12.6	18.4
OLBIA COSTA SMERALDA	SS	11	20	16.2 !	28.7 !	4.6	4.7	7.2	15.6
CAPO BELLAVISTA	NU	138	20	17.6	27.2 !	2.8	5.4	11.6	17.7
CAGLIARI ELMAS	CA	4	20	16.4	31.8 !!	3.3	8.4	9.0	17.2

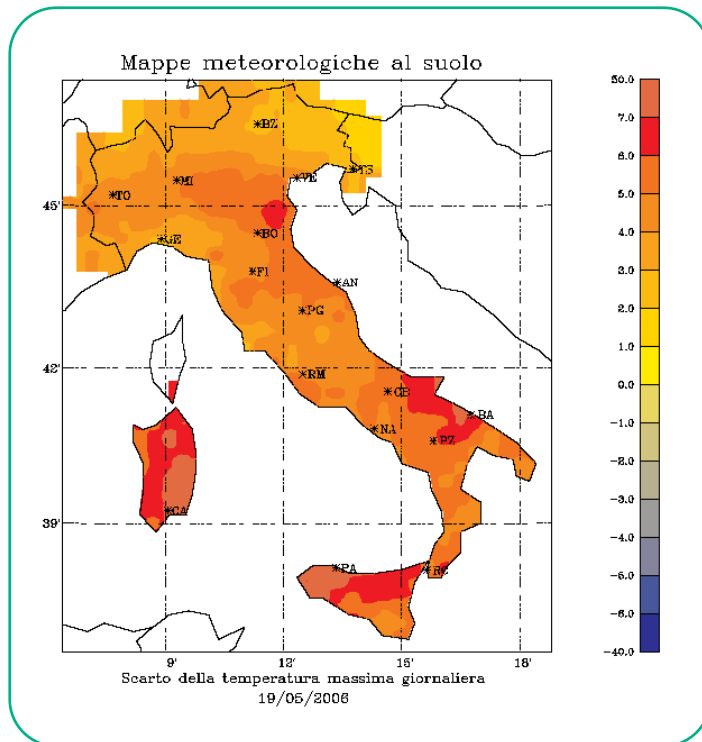
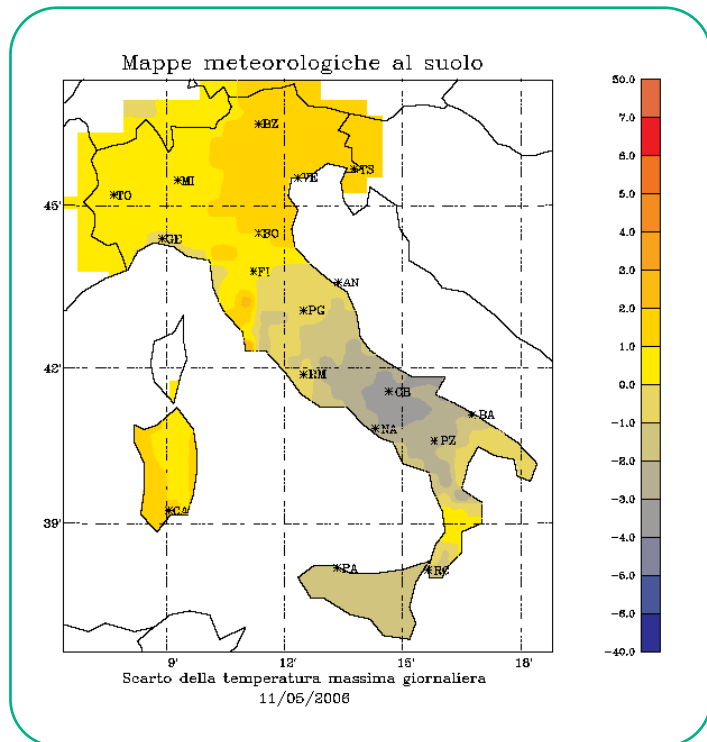
I primi giorni della decade sono stati caratterizzati da alcuni valori di temperatura minima più bassi dei livelli inferiori degli intervalli di normalità. Nella seconda metà della decade, le temperature sono sensibilmente risalite e spesso i valori delle temperature sia minime che massime sono risultati più elevati dei rispettivi livelli superiori degli intervalli di normalità.

*La temperatura più elevata è stata registrata il giorno 18, in Sardegna, dalla stazione RAN di **Chilivani** in provincia di Sassari con **35,6 °C**, mentre la più bassa è stata registrata, il giorno 12, in Abruzzo, dalla stazione RAN di **Castel di Sangro**, in provincia dell'Aquila con **-0,4 °C**.*

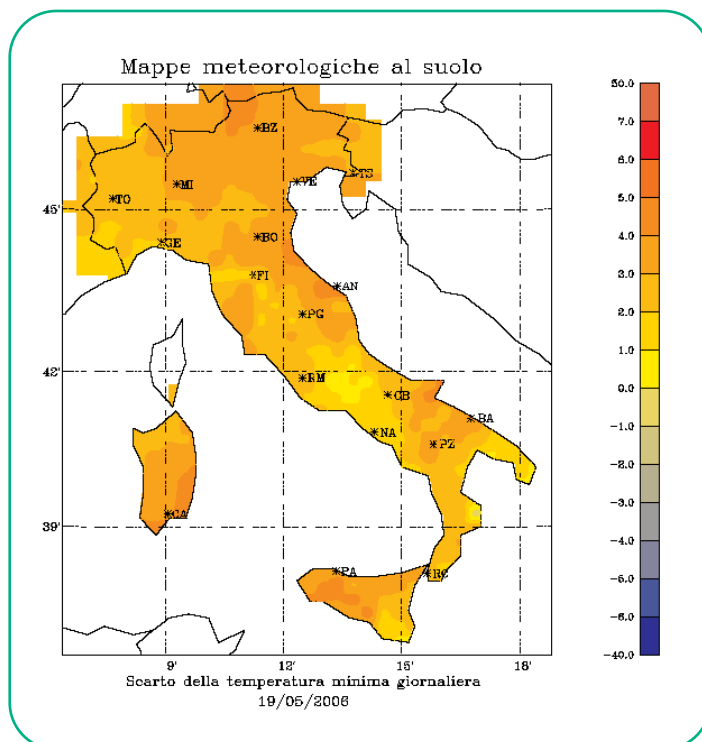
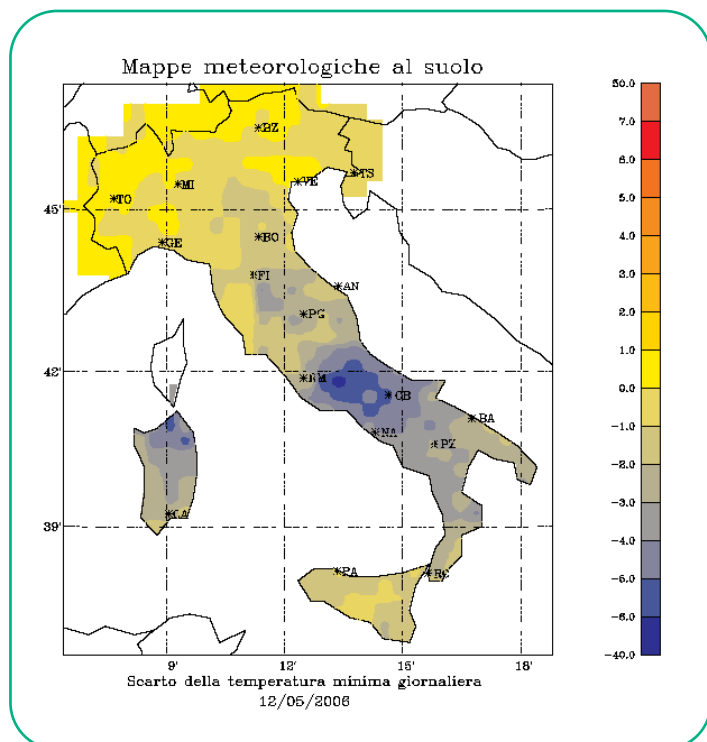
Mappe degli scarti dal clima

II decade di maggio 2006

Scarti delle temperature massime per i giorni più anomali della decade



Scarti delle temperature minime per i giorni più anomali della decade



precipitazione totale della II decade di maggio 2006 *

Stazione	Prov.	Quota (m)	Precipitazione (mm)			Numero giorni		Ultimo giorno di pioggia
			totale	climatica	max giornal.	piovosi	anomali	
TORINO CASELLE	TO	301	-	11.1	1.6	1	0	18-05-2006
NOVARA CAMERI	NO	178	0.1	12.2	0.1	0	0	27-04-2006
MONDOVI'	CN	559	-	-	-	-	-	13-11-2005
VERZUOLO	CN	420	3.6	11.0	1.8	2	0	18-05-2006
CARPENETO	AL	230	5.0	10.4	5.0	1	0	11-05-2006
ORIO AL SERIO	BG	238	-	-	-	-	-	06-11-2005
BRESCIA GHEDI	BS	102	0.2	7.8	0.1	0	0	09-05-2006
PIUBEGA	MN	38	0.4	7.6	0.4	0	0	09-05-2006
MONTANASO LOMBARDO	LO	83	7.2	8.6	3.6	2	0	13-05-2006
VIGALZANO	TN	539	7.4	6.9	5.0	2	0	18-05-2006
VERONA VILLAFRANCA	VR	67	0.0	9.0	0.0	0	0	09-05-2006
VICENZA	VI	39	0.0	9.7	0.0	0	0	30-04-2006
TREVISO SANT'ANGELO	TV	18	0.0	8.1	0.0	0	0	10-05-2006
SUSEGANA	TV	67	3.8	10.7	2.4	1	0	11-05-2006
VENEZIA TESSERA	VE	2	0.0	7.8	0.0	0	0	29-04-2006
CIVIDALE	UD	130	4.8	7.1	4.4	1	0	19-05-2006
TRIESTE	TS	8	0.0	8.1	0.0	0	0	10-05-2006
FIUME VENETO	PN	19	14.8	8.4	13.4	1	0	14-05-2006
GUALDO	FE	6	2.6	6.4	2.6	1	0	14-05-2006
CESENA	FC	46	11.4	6.5	10.2	2	0	14-05-2006
CAPO MELE	SV	220	0.0	6.8	0.0	0	0	10-05-2006
GENOVA SESTRI	GE	2	-	-	-	-	-	09-05-2006
SARZANA LUNI	SP	9	-	-	-	-	-	22-03-2006
PIACENZA	PC	134	0.0	8.0	0.0	0	0	29-04-2006
BOLOGNA B. PANIGALE	BO	36	-	-	-	-	-	-
MARINA DI RAVENNA	RA	2	-	6.7	0.0	0	0	30-04-2006
RIMINI	RN	12	0.0	6.5	0.0	0	0	10-05-2006
SAN CASCIANO	FI	230	8.4	9.6	5.6	2	0	13-05-2006
POMARANCE	PI	326	5.4	4.9	4.8	1	0	11-05-2006
SAN PIERO A GRADO	PI	3	29.8	7.0	24.4	2	1	13-05-2006
AREZZO	AR	248	0.0	6.7	0.0	0	0	09-05-2006
RADICOFANI	SI	896	-	6.6	0.0	0	0	09-05-2006
GROSSETO	GR	5	0.1	6.1	0.1	0	0	09-05-2006
SANTA FISTA	PG	311	1.0	6.9	0.6	0	0	09-05-2006
MARSCIANO	PG	229	3.4	8.1	2.6	1	0	11-05-2006
FRONTONE	PS	570	0.0	9.4	0.0	0	0	09-05-2006
FALCONARA	AN	12	-	7.0	0.0	0	0	27-04-2006
MONSAMPOLO	AP	43	0.4	4.9	0.4	0	0	09-05-2006
CAPRAROLA	VT	650	1.6	8.6	1.6	1	0	11-05-2006
ROMA CIAMPINO	RM	129	0.0	6.9	0.0	0	0	09-05-2006
ROMA COLLEGIO ROMANO	RM	57	0.0	4.9	0.0	0	0	09-05-2006
POTENZA PICENA	MC	119	3.8	4.5	3.6	1	0	14-05-2006
MONTEROTONDO	RM	51	0.6	4.8	0.2	0	0	09-05-2006
BORGIO SAN MICHELE	LT	12	1.8	6.4	1.0	0	0	10-05-2006
FROSINONE	FR	180	0.0	7.3	0.0	0	0	09-05-2006
CASTEL DI SANGRO	AQ	810	4.2	4.5	4.2	1	0	11-05-2006
PESCARA	PE	10	-	6.4	0.0	0	0	29-04-2006
CAMPOCHIARO	CB	502	11.0	9.7	9.8	1	0	11-05-2006
TERMOLI	CB	16	0.0	4.2	0.0	0	0	09-05-2006
GRAZZANISE	CE	9	0.0	6.6	0.0	0	0	09-05-2006
PIANO CAPPELLE	BN	152	4.0	7.6	3.4	1	0	11-05-2006
NAPOLI CAPODICHINO	NA	88	-	6.7	0.0	0	0	26-04-2006
CAPO PALINURO	SA	184	0.0	6.2	0.0	0	0	07-05-2006
PONTECAGNANO	SA	29	5.8	14.0	5.4	1	0	11-05-2006
FOGGIA AMENDOLA	FG	57	0.0	5.8	0.0	0	0	09-05-2006
PALO DEL COLLE	BA	191	16.4	7.7	16.0	1	1	11-05-2006
TURI	BA	230	25.8	7.7	20.4	2	1	14-05-2006
MARINA DI GINOSA	TA	2	-	4.6	0.0	0	0	10-05-2006
BRINDISI	BR	15	-	-	-	-	-	-
S. MARIA DI LEUCA	LE	104	0.4	5.8	0.4	0	0	07-05-2006
LECCE	LE	48	0.0	5.9	0.0	0	0	07-05-2006
POTENZA	PZ	823	-	5.6	0.0	0	0	26-04-2006
ALIANO	MT	250	10.4	3.8	9.4	1	1	11-05-2006
MATERA	MT	370	11.2	4.0	11.0	1	1	11-05-2006
BONIFATI	CS	484	-	7.6	0.4	0	0	07-05-2006
SIBARI	CS	10	0.4	5.1	0.2	0	0	05-05-2006
LAMEZIA TERME	CZ	13	-	7.7	0.0	0	0	28-04-2006
REGGIO CALABRIA	RC	11	-	4.7	0.0	0	0	28-04-2006
TRAPANI BIRGI	TP	7	0.0	5.6	0.0	0	0	05-05-2006
PALERMO PUNTA RAISI	PA	21	-	-	-	-	-	05-05-2006
MESSINA	ME	59	-	-	-	-	-	29-04-2006
PIETRANERA	AG	158	0.0	7.4	0.0	0	0	07-05-2006
GELA	CL	11	0.0	4.0	0.0	0	0	29-04-2006
SANTO PIETRO	CT	313	0.0	4.3	0.0	0	0	07-05-2006
LIBERTINIA	CT	183	-	-	-	-	-	11-12-2005
COZZO SPADARO	SR	46	0.0	5.3	0.0	0	0	27-04-2006
ALGHERO	SS	23	0.0	5.6	0.0	0	0	27-04-2006

Precipitazioni giornaliere della II decade di maggio 2006 *

Stazione	Prov.	Quota (m)	Giorno	Precipitazione (mm)	Scarto dal clima (mm)	Soglia climatica (mm)
SAN PIERO A GRADO	PI	3	11	24.4	17.8	13.1
PALO DEL COLLE	BA	191	11	16.0	8.8	12.8
TURI	BA	230	11	20.4	13.2	14.6
ALIANO	MT	250	11	9.4	5.5	8.8
MATERA	MT	370	11	11.0	7.0	9.3

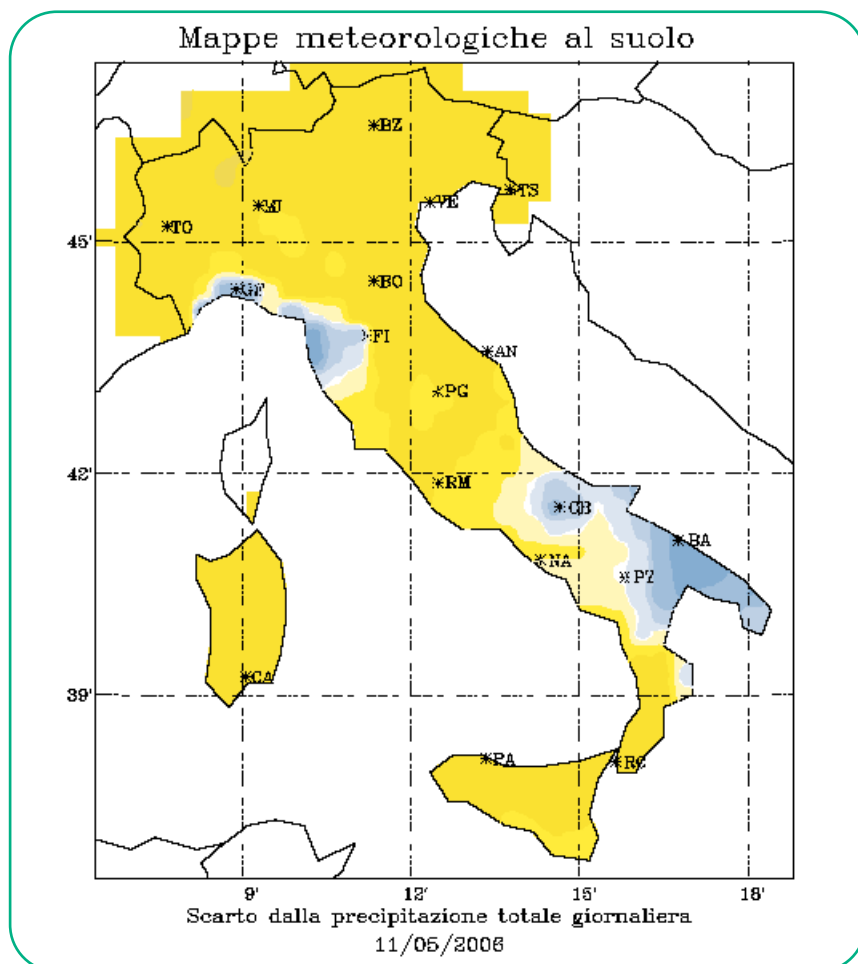
Gli unici eventi significativi di precipitazione sono stati registrati da alcune stazioni localizzate in Toscana, Puglia e Basilicata durante il primo giorno della decade.

*Tra questi eventi il più rilevante è stato quello registrato in Toscana dalla stazione appartenente alla rete RAN di **San Piero a Grado** in provincia di Pisa con **24,4** mm di pioggia.*

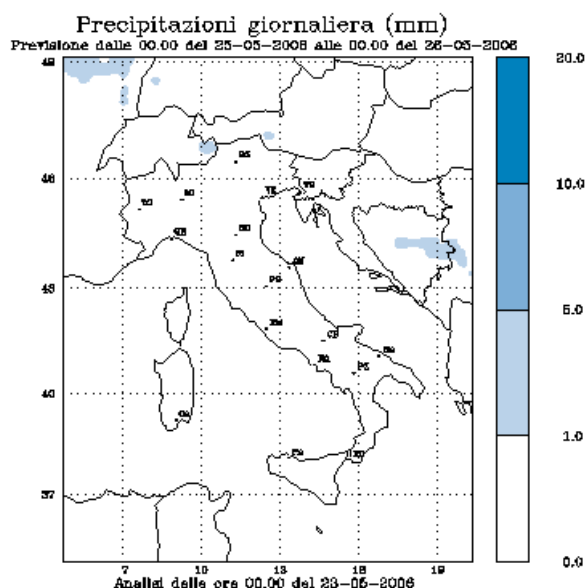
Mappe delle precipitazioni

II decade di maggio 2006

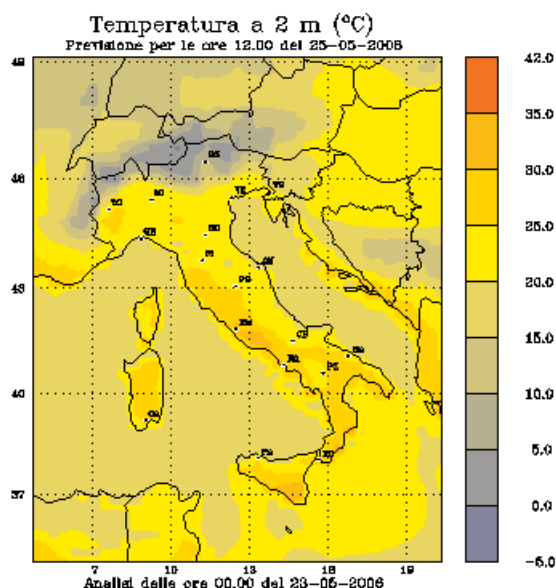
Scarti di precipitazione per il giorno più anomalo della decade



precipitazioni



temperature



I residui di un moderato fronte freddo originato dallo spostamento di una vasta saccatura localizzata tra Groenlandia e Penisola Scandinava si sono avvicinati alle Alpi e potrebbero determinare un peggioramento a sfondo temporalesco con abbassamento delle temperature sulle regioni settentrionali e in seguito anche su quelle centrali. Mentre le regioni meridionali risentiranno di un'ondata di caldo proveniente dall'Africa.

Dalla giornata di giovedì l'influenza positiva dell'anticiclone delle Azzorre porterà stabilità, sole e un notevole aumento delle temperature. Soprattutto nelle zone interne del centro e nella pianura padana si potranno registrare valori molto più elevati rispetto alla media del periodo.

Elenco Stazioni

Stazione	Ente	Regione	Prov.	Quota	Latitudine	Longitudine	Inizio Serie storica
TORINO CASELLE	SMAM	Piemonte	TO	301	45°11'	07°39'	Gennaio 1951
NOVARA CAMERI	SMAM	Piemonte	NO	178	45°31'	08°40'	Gennaio 1957
MONDOVI'	SMAM	Piemonte	CN	559	44°23'	07° 49'	Gennaio 1951
VERZUOLO	RAN	Piemonte	CN	420	44°36'	07°29'	Dicembre 1994
CARPENETO	RAN	Piemonte	AL	230	44° 41'	08° 37'	Maggio 1993
ORIO AL SERIO	SMAM	Lombardia	BG	238	45°40'	09°42'	Gennaio 1951
BRESCIA GHEDI	SMAM	Lombardia	BS	102	45°25'	10°17'	Gennaio 1951
ZANZARINA	RAN	Lombardia	MN	40	45°13'	10°32'	Ottobre 1992
MONTANASO LOMBARDO	RAN	Lombardia	LO	83	45°20'	09°27'	Gennaio 1991
VIGALZANO	RAN	Trentino	TN	539	46°04'	11°14'	Gennaio 1999
VERONA VILLAFRANCA	SMAM	Veneto	VR	67	45°28'	10°56'	Gennaio 1951
VICENZA	SMAM	Veneto	VI	39	45°34'	11°31'	Gennaio 1951
SUSEGANA	RAN	Veneto	TV	67	45°51'	12°16'	Agosto 1991
TREVISO SANT'ANGELO	SMAM	Veneto	TV	18	45°39'	12°11'	Gennaio 1955
VENEZIA TESSERA	SMAM	Veneto	VE	2	45°30'	12°20'	Gennaio 1958
CIVIDALE	RAN	Friuli V. G.	UD	130	46°05'	13°25'	Gennaio 1997
TRIESTE	SMAM	Friuli V. G.	TS	8	45°39'	13°47'	Gennaio 1951
FIUME VENETO	RAN	Friuli V. G.	PN	19	45°55'	12°43'	Aprile 1996
CAPO MELE	SMAM	Liguria	SV	220	43°57'	08°10'	Gennaio 1963
GENOVA SESTRI	SMAM	Liguria	GE	2	44°25'	08°52'	Gennaio 1958
SARZANA LUNI	SMAM	Liguria	SP	9	44°05'	09°59'	Gennaio 1970
PIACENZA	SMAM	Emilia R.	PC	134	45°00'	09°42'	Gennaio 1951
BOLOGNA B. PANIGALE	SMAM	Emilia R.	BO	36	44°30'	11°19'	Gennaio 1951
MARINA DI RAVENNA	SMAM	Emilia R.	RA	2	44°28'	12°17'	Gennaio 1951
RIMINI	SMAM	Emilia R.	RN	12	44°02'	12°37'	Gennaio 1951
SAN CASCIANO	RAN	Toscana	FI	230	43°40'	11°09'	Febbraio 1993
SAN PIERO A GRADO	RAN	Toscana	PI	3	43°40'	10°21'	Febbraio 1993
AREZZO	SMAM	Toscana	AR	248	43°28'	11°51'	Gennaio 1957
RADICOFANI	SMAM	Toscana	SI	896	42°54'	11°46'	Gennaio 1951
GROSSETO	SMAM	Toscana	GR	5	42°45'	11°07'	Gennaio 1951
SANTA FISTA	RAN	Umbria	PG	311	43°31'	12°08'	Ottobre 1992
MARSCIANO	RAN	Umbria	PG	229	43°00'	12°18'	Ottobre 1992
FRONTONE	SMAM	Marche	PS	570	43°31'	12°44'	Gennaio 1954
FALCONARA	SMAM	Marche	AN	12	43°37'	13°22'	Gennaio 1954
MONSAMPOLO	RAN	Marche	AP	43	42°53'	13°48'	Agosto 1992
CAPRAROLA	RAN	Lazio	VT	650	42°20'	12°11'	Ottobre 1992
ROMA CIAMPINO	SMAM	Lazio	RM	129	41°48'	12°35'	Gennaio 1951
ROMA COLLEGIO ROMANO	RAN	Lazio	RM	57	41°54'	12°29'	Maggio 1998
MONTEROTONDO	RAN	Lazio	RM	51	42°05'	12°38'	Marzo 2005
BORGO SAN MICHELE	RAN	Lazio	LT	12	41°27'	12°54'	Dicembre 1994
PALIANO	RAN	Lazio	FR	263	41°49'	13°01'	Agosto 2003
FROSINONE	SMAM	Lazio	FR	180	41°38'	13°18'	Gennaio 1951
CASTEL DI SANGRO	RAN	Abruzzo	AQ	810	41°45'	14°06'	Maggio 1998
PESCARA	SMAM	Abruzzo	PE	10	42°26'	14°12'	Gennaio 1951
CAMPOCHIARO	RAN	Molise	CB	502	41°28'	14°32'	Ottobre 1992
TERMOLI	SMAM	Molise	CB	16	42°00'	15°00'	Gennaio 1951
GRAZZANISE	SMAM	Campania	CE	9	41°03'	14°04'	Gennaio 1962
PIANO CAPPELLE	RAN	Campania	BN	152	41°07'	14°50'	Luglio 1993
NAPOLI CAPODICHINO	SMAM	Campania	NA	88	40°51'	14°18'	Gennaio 1951
CAPO PALINURO	SMAM	Campania	SA	184	40°01'	15°16'	Gennaio 1951
PONTECAGNANO	RAN	Campania	SA	29	40°37'	14°52'	Dicembre 1994
FOGGIA AMENDOLA	SMAM	Puglia	FG	57	41°26'	15°33'	Gennaio 1958
PALO DEL COLLE	RAN	Puglia	BA	191	41°03'	16°38'	Gennaio 1991
TURI	RAN	Puglia	BA	230	40°55'	17°01'	Gennaio 1991
MARINA DI GINOSA	SMAM	Puglia	TA	2	40°26'	16°53'	Gennaio 1951
BRINDISI	SMAM	Puglia	BR	15	40°39'	17°57'	Gennaio 1951
SANTA MARIA DI LEUCA	SMAM	Puglia	LE	104	39°49'	18°21'	Gennaio 1951
LECCE	SMAM	Basilicata	LE	48	40°21'	18°10'	Gennaio 1951
POTENZA	SMAM	Basilicata	PZ	823	40°38'	15°48'	Gennaio 1951
ALIANO	RAN	Basilicata	MT	250	40°17'	16°19'	Aprile 1998
MATERA	RAN	Basilicata	MT	370	40°39'	16°37'	Gennaio 1999
BONIFATI	SMAM	Calabria	CS	484	39°35'	15°53'	Gennaio 1960
SIBARI	RAN	Calabria	CS	10	39°44'	16°27'	Luglio 1993
LAMEZIA TERME	SMAM	Calabria	CZ	216	38°58'	16°19'	Gennaio 1976
REGGIO CALABRIA	SMAM	Calabria	RC	11	38°04'	15°39'	Gennaio 1951
TRAPANI BIRGI	SMAM	Sicilia	TP	7	37°55'	12°30'	Gennaio 1959
PALERMO PUNTA RAISI	SMAM	Sicilia	PA	21	38°11'	13°06'	Gennaio 1960
MESSINA	SMAM	Sicilia	ME	59	38°12'	15°33'	Gennaio 1951
PIETRANERA	RAN	Sicilia	AG	158	37°30'	13°31'	Agosto 1991
GELA	SMAM	Sicilia	CL	11	37°05'	14°13'	Gennaio 1959
SANTO PIETRO	RAN	Sicilia	CT	313	37°07'	14°32'	Ottobre 1991
LIBERTINIA	RAN	Sicilia	CT	183	37°33'	14°35'	Maggio 1992
COZZO SPADARO	SMAM	Sicilia	SR	46	36°41'	15°08'	Gennaio 1951
ALGHERO	SMAM	Sardegna	SS	23	40°38'	08°17'	Gennaio 1951
OLBIA COSTA SMERALDA	SMAM	Sardegna	SS	11	40°54'	09°31'	Gennaio 1958
CAPO BELLAVISTA	SMAM	Sardegna	NU	138	39°56'	09°43'	Gennaio 1951
CAGLIARI ELMAS	SMAM	Sardegna	CA	4	39°15'	09°03'	Gennaio 1951
SANTA LUCIA	RAN	Sardegna	OR	14	39°59'	08°37'	Ottobre 1991
CHILIVANI	RAN	Sardegna	SS	216	40°37'	08°56'	Ottobre 1992

Annotazioni sulle mappe e tabelle degli eventi anomali

Le tabelle e le mappe riportate nel bollettino sono state elaborate con i dati rilevati da 46 stazioni della rete del Servizio Meteorologico dell'Aeronautica Militare (SMAM) e da 30 stazioni della Rete Agrometeorologica Nazionale (RAN) del Ministero delle Politiche Agricole e Forestali. I dati sono memorizzati nella Banca Dati Agrometeorologica del Servizio Informativo Agricolo Nazionale (SIAN). I dati della rete SMAM sono successivi al 1951 mentre quelli della RAN sono successivi al 1991. In copertina è riportata la mappa delle 76 stazioni. Inoltre:

- le stazioni selezionate garantiscono la sistematicità delle informazioni meteorologiche sull'intero territorio Italiano;
- non sono state considerate le stazioni al di sopra di 1000 metri di quota;
- le mappe di temperatura e precipitazione vengono tracciate con i dati elaborati ai nodi di una griglia con celle di 30 Km di lato. I dati di temperatura e precipitazione ai nodi della griglia sono calcolati mediante Analisi Oggettiva (Kriging) utilizzando i dati rilevati da tutte le stazioni delle reti SMAM e RAN acquisiti giornalmente dal SIAN.

Evento estremo: temperatura minima e massima estrema nella decade;

Media climatica: media climatica della temperatura minima e massima nella decade;

Numero giorni anomali: numero di giorni con temperatura minima e massima esterna al rispettivo intervallo climatico;

Evento giornaliero di temperatura: temperatura minima e massima giornaliera rilevata dalla stazione. Le temperature esterne all'intervallo climatico sono evidenziate in **blu (temperature inferiori all'intervallo climatico)** e in **rosso (temperature superiori all'intervallo climatico)**.

Il simbolo **!** identifica le temperature comprese tra i percentili 1 e 5 e 95 e 99.

Il simbolo **!!** identifica le temperature inferiori al percentile 1 e superiore al percentile 99.

Il calcolo dei percentili è stato ottenuto utilizzando le serie storiche di temperatura minima e massima del periodo 1951-2002;

Scarto dal clima: scarto della temperatura minima e massima rispetto alla rispettiva media climatica del giorno;

Intervallo climatico: intervallo di temperatura compreso tra il percentile 5 ed il percentile 95. Nell'intervallo climatico ricadono statisticamente il 90 % degli eventi termici osservati;

Precipitazione totale: precipitazione totale nella decade, il calcolo viene eseguito se sono presenti più del 50 % delle osservazioni giornaliere;

Precipitazione climatica: precipitazione media climatica nella decade;

Precipitazione massima giornaliera: precipitazione massima rilevata in un giorno della decade;

Numero giorni piovosi: numero di giorni della decade con precipitazione giornaliera superiore a 1 mm;

Numero giorni anomali: numero di giorni della decade con precipitazione giornaliera superiore alla soglia climatica;

Precipitazione: precipitazione giornaliera rilevata dalla stazione. Sono elencati i soli eventi di precipitazioni superiori alla soglia climatica (precipitazione inferiore al percentile 90). Il calcolo dei percentili è stato ottenuto utilizzando le serie storiche di precipitazione giornaliera del periodo 1951-2002;

Scarto dal clima: scarto della precipitazione rispetto alla media climatica del giorno;

Soglia climatica: precipitazione limite corrispondente al percentile 90. Nell'intervallo climatico ricadono statisticamente il 90 % degli eventi di precipitazione osservati.

Riferimenti

Giovanni Dal Monte	CRA -UCEA Via del Caravita 7/A 00195 Roma tel. 003906695311 fax 00390669531215 e-mail:ucea@ucea.it www.ucea.it
Stanislao Esposito	CRA -UCEA Via del Caravita 7/A 00195 Roma tel. 003906695311 fax 00390669531215 e-mail:ucea@ucea.it www.ucea.it
Carla Todisco	SIAN (Sistema Informativo Agricolo Nazionale) - Via Luigi Rizzo 28 00136 Roma - tel. 003906399311 www.sian.it
DATI:	R.A.N. (Rete Agrometeorologica Nazionale) a partire dal 1990
	S.M.A.M. (Servizio Meteorologico Aeronautica Militare) a partire dal 1951