



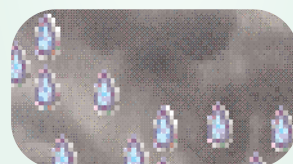
## BOLLETTINO DECADEALE DELLE ANOMALIE

I DECADE DI GIUGNO 2006 - N°16



### Situazione:

*Primi giorni della decade caratterizzati da basse temperature, rovesci e temporali su gran parte delle regioni italiane, solamente il settore nord-occidentale è stato salvato per qualche giorno dagli effetti favorevoli del favonio ma in seguito è stato coinvolto anch'esso dall'instabilità. Nella seconda parte della decade l'instabilità e le basse temperature hanno continuato a dominare su gran parte della Penisola. Le regioni meridionali e quelle situate sul versante adriatico sono state colpite dai fenomeni perturbati più consistenti. Per tutta la decade le temperature si sono mantenute al di sotto della media stagionale.*

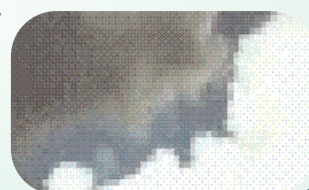


### Indice

Temperature estreme nella decade	pag. 2
Temperature anomale	pag. 3 - 6
Mappe degli scarti dal clima	pag. 7
Precipitazioni nella decade	pag. 8
Precipitazioni anomale	pag. 9
Mappe delle precipitazioni	pag. 10
Tendenza meteorologica	pag. 11
Elenco stazioni	pag. 12
Note su mappe e tabelle	pag. 13

### Tendenza:

*Tempo stabile e soleggiato con temperature in risalita su gran parte della Penisola a causa di una vasta area di alta pressione di origine africana che si è ormai consolidata sull'Italia. Nei prossimi giorni cominceranno ad affluire al nord correnti sud-occidentali più umide che porteranno una graduale accentuazione dell'instabilità.*



## Analisi delle temperature della I decade di giugno 2006 \*

Stazione	Prov.	Quota (m)	T. min(°C) più bassa	T. max (°C) più alta	Media climatica (°C)		Numero di giorni anomali	
					T. min	T. max	T. min	T. max
TORINO CASELLE	TO	301	4.3	27.8	12.9	23.6	3	0
NOVARA CAMERI	NO	178	9.4	26.2	12.6	24.5	0	0
MONDOVI'	CN	559	7.6	25.6	14.2	22.4	2	0
VERZUOLO	CN	420	6.8	27.6	14.7	24.5	3	0
CARPENETO	AL	230	6.4	25.4	14.1	24.4	2	0
ORIO AL SERIO	BG	238	7.8	27.4	13.7	24.2	1	0
BRESCIA GHEDI	BS	102	7.4	26.4	14.4	25.1	2	0
PIUBEGA	MN	38	6.5	27.1	14.3	27.5	2	0
MONTANASO LOMBARDO	LO	83	7.4	26.8	15.1	25.9	3	0
VIGALZANO	TN	539	5.9	26.0	12.7	24.5	2	0
VERONA VILLAFRANCA	VR	67	8.2	27.2	14.2	25.2	2	0
VICENZA	VI	39	6.6	27.2	14.3	25.4	2	0
TREVISO SANT'ANGELO	TV	18	8.2	25.8	14.7	25.1	3	0
SUSEGANA	TV	67	4.3	25.2	14.2	25.1	2	0
VENEZIA TESSERA	VE	2	8.5	23.5	15.1	24.0	3	0
CIVIDALE	UD	130	6.3	25.2	14.5	26.0	4	0
TRIESTE	TS	8	9.2	23.6	16.8	24.3	1	0
FIUME VENETO	PN	19	6.0	25.8	15.1	27.0	2	0
GUALDO	FE	6	8.2	27.7	14.9	24.5	8	0
CESENA	FC	46	8.2	26.9	14.5	26.5	3	3
CAPO MELE	SV	220	11.5	23.1	16.1	22.5	1	0
GENOVA SESTRI	GE	2	11.9	25.9	16.9	23.2	1	1
SARZANA LUNI	SP	9	10.6	25.0	14.6	24.6	0	0
PIACENZA	PC	134	0.0	27.6	12.8	24.9	2	0
BOLOGNA B. PANIGALE	BO	36	8.8	26.5	14.7	25.7	1	0
MARINA DI RAVENNA	RA	2	11.2	26.2	15.5	24.4	1	1
RIMINI	RN	12	8.0	24.2	14.0	24.2	2	1
SAN CASCIANO	FI	230	8.8	25.9	14.5	26.3	6	3
POMARANCE	PI	326	8.1	25.5	14.5	26.3	3	3
SAN PIERO A GRADO	PI	3	6.4	26.0	12.0	25.8	2	0
AREZZO	AR	248	5.4	25.0	10.8	25.0	4	2
RADICOFANI	SI	896	6.2	17.4	12.1	19.8	1	1
GROSSETO	GR	5	7.2	27.0	12.9	25.6	3	1
SANTA FISTA	PG	311	3.2	25.8	10.9	26.8	4	2
MARSCIANO	PG	229	6.6	24.6	12.9	27.2	6	3
FRONTONE	PS	570	6.2	23.2	14.0	22.4	5	3
FALCONARA	AN	12	7.9	26.1	13.6	24.5	2	5
MONSAMPOLO	AP	43	8.3	24.1	14.5	26.8	4	3
CAPRAROLA	VT	650	7.2	23.9	14.0	24.1	2	1
ROMA CIAMPINO	RM	129	10.6	24.0	14.2	25.9	0	1
ROMA COLLEGIO ROMANO	RM	57	11.0	24.2	17.4	27.6	5	3
POTENZA PICENA	MC	119	10.0	25.7	15.4	26.3	2	7
MONTEROTONDO	RM	51	6.9	26.9	12.7	26.8	0	3
BORGIO SAN MICHELE	LT	12	5.5	24.7	13.3	26.4	7	4
FROSINONE	FR	180	6.8	24.8	12.5	25.8	5	3
CASTEL DI SANGRO	AQ	810	-0.1	19.3	6.8	23.5	4	3
PESCARA	PE	10	6.6	24.3	13.6	24.9	4	4
CAMPOCHIARO	CB	502	0.6	22.7	8.3	25.7	3	3
TERMOLI	CB	16	12.6	23.4	17.4	23.4	2	4
GRAZZANISE	CE	9	8.4	24.4	13.7	25.7	4	3
PIANO CAPPELLE	BN	152	6.5	23.0	12.3	27.6	3	2
NAPOLI CAPODICHINO	NA	88	10.2	24.6	15.0	25.4	1	1
CAPO PALINURO	SA	184	10.0	24.4	16.9	24.2	5	0
PONTECAGNANO	SA	29	8.4	24.7	13.4	26.3	4	2
FOGGIA AMENDOLA	FG	57	8.4	25.0	14.0	27.5	1	5
PALO DEL COLLE	BA	191	7.6	24.5	13.3	26.9	2	3
TURI	BA	230	9.3	24.1	14.0	26.7	0	3
MARINA DI GINOSA	TA	2	10.0	26.4	16.2	25.8	6	0
BRINDISI	BR	15	11.4	24.4	16.6	25.1	6	3
S. MARIA DI LEUCA	LE	104	13.0	23.4	17.7	24.3	3	0
LECCE	LE	48	9.6	25.0	15.2	27.4	3	4
POTENZA	PZ	823	7.8	18.2	11.9	21.1	0	1
ALIANO	MT	250	6.1	26.4	12.5	30.4	4	1
MATERA	MT	370	4.7	28.0	12.6	28.0	2	3
BONIFATI	CS	484	11.4	21.8	15.5	22.8	0	0
SIBARI	CS	10	9.6	24.9	15.3	29.0	3	5
LAMEZIA TERME	CZ	13	8.8	23.4	15.2	25.2	4	1
REGGIO CALABRIA	RC	11	13.6	25.9	17.6	26.8	0	1
TRAPANI BIRGI	TP	7	10.2	25.2	15.7	25.9	3	2
PALERMO PUNTA RAISI	PA	21	13.3	23.3	18.6	24.6	2	1
MESSINA	ME	59	12.4	25.6	18.9	25.4	6	2
PIETRANERA	AG	158	5.1	27.8	11.4	29.5	6	4
GELA	CL	11	12.4	22.6	17.5	23.7	3	2
SANTO PIETRO	CT	313	8.0	27.1	15.0	28.2	4	3
LIBERTINIA	CT	183	-	-	-	-	-	-
COZZO SPADARO	SR	46	13.2	24.8	17.8	25.2	3	2
ALGHERO	SS	23	7.6	28.8	14.2	24.6	3	1
OLBIA COSTA SMERALDA	SS	11	9.4	26.6	14.0	26.7	2	3
CAPO BELLAVISTA	NU	138	10.4	24.6	16.7	23.9	7	2
CAGLIARI ELMAS	CA	4	10.6	28.6	15.2	25.6	1	1
CHILIVANI	SS	216	6.1	28.1	11.2	29.0	4	2
SANTA LUCIA	OR	14	8.3	28.5	14.3	28.3	4	2
TORELLA DEI LOMBARDI	AV	564	6.5	20.9	14.2	26.9	7	10

## Temperature anomale della I decade di giugno 2006 \*

Stazione	Prov.	Quota (m)	Giorno	Evento giornaliero (°C)		Scarto dal clima (°C)		Intervallo climatico (°C)	
				T. min	T. max	T. min	T. max	T. min	T. max
TORINO CASELLE	TO	301	1	4.3 !!	21.4	-8.1	-1.7	7.7	16.5
MONDOVI'	CN	559	1	8.0 !	20.4	-5.7	-1.6	8.8	18.3
VERZUOLO	CN	420	1	8.3 !	21.2	-5.9	-2.8	8.9	18.4
CARPENETO	AL	230	1	6.4 !!	20.1	-7.3	-3.7	8.9	17.4
ORIO AL SERIO	BG	238	1	7.8 !	22.0	-5.4	-1.7	8.1	18.0
BRESCIA GHEDI	BS	102	1	7.4 !	22.8	-6.4	-1.8	9.3	18.2
PIUBEGA	MN	38	1	6.5 !	22.7	-7.2	-4.3	8.7	17.8
MONTANASO LOMBARDO	LO	83	1	7.4 !!	21.3	-7.3	-4.2	9.9	18.6
VERONA VILLAFRANCA	VR	67	1	8.2 !	21.6	-5.4	-3.1	8.8	18.1
VICENZA	VI	39	1	6.6 !	21.8	-7.2	-3.2	9.1	18.1
TREVISO SANT'ANGELO	TV	18	1	8.2 !	21.2	-5.9	-3.4	9.6	18.5
SUSEGANA	TV	67	1	4.3 !!	21.5	-9.4	-3.0	8.4	18.0
VENEZIA TESSERA	VE	2	1	8.5 !	21.0	-6.1	-2.5	10.2	18.6
CIVIDALE	UD	130	1	6.5 !	21.9	-7.4	-3.3	7.1	17.8
FIUME VENETO	PN	19	1	6.0 !	23.0	-8.5	-3.1	7.9	18.8
GUALDO	FE	6	1	9.4 !	21.0	-4.9	-3.0	9.7	18.3
PIACENZA	PC	134	1	6.2 !	21.8	-6.0	-2.6	7.3	16.6
SAN CASCIANO	FI	230	1	9.7 !	19.0 !	-4.4	-6.8	10.2	17.4
POMARANACE	PI	326	1	8.1 !	19.1 !	-5.7	-6.5	9.5	16.9
MARSCIANO	PG	229	1	8.3	18.2 !	-4.2	-8.6	8.0	16.0
FRONTONE	PS	570	1	7.0 !	13.0 !	-6.5	-8.9	8.4	18.6
FALCONARA	AN	12	1	10.2	16.8 !	-2.8	-7.1	8.2	17.4
MONSAMPOLO	AP	43	1	8.3 !	17.2 !	-5.7	-9.1	9.1	17.5
CAPRAROLA	VT	650	1	7.2 !	16.7	-6.4	-6.9	8.1	17.8
ROMA COLLEGIO ROMANO	RM	57	1	12.2	17.5 !!	-4.6	-9.5	12.1	19.8
POTENZA PICENA	MC	119	1	10.6 !	16.4 !!	-4.1	-9.2	10.6	17.6
MONTEROTONDO	RM	51	1	8.9	19.1 !	-3.3	-7.2	7.2	16.2
BORGIO SAN MICHELE	LT	12	1	7.7 !	20.7 !	-5.1	-5.2	8.2	16.1
FROSINONE	FR	180	1	10.0	16.4 !!	-1.9	-8.8	7.6	15.7
PESCARA	PE	10	1	9.1	16.8 !	-3.9	-7.5	8.8	16.8
CAMPOCHIARO	CB	502	1	4.3	14.6 !	-3.5	-10.5	2.3	11.9
TERMOLI	CB	16	1	13.2	16.2 !	-3.5	-6.6	12.9	20.6
FOGGIA AMENDOLA	FG	57	1	12.2	15.8 !!	-1.1	-11.0	9.0	17.4
PALO DEL COLLE	BA	191	1	8.0 !	17.0 !	-4.6	-9.3	8.3	16.4
MARINA DI GINOSA	TA	2	1	11.2 !	22.0	-4.3	-3.2	11.4	19.4
LECCE	LE	48	1	9.6 !	23.4	-4.9	-3.3	10.2	18.5
ALIANO	MT	250	1	7.9	19.8 !	-3.9	-9.6	6.5	15.5
MATERA	MT	370	1	7.3	18.5 !	-4.6	-8.9	6.6	15.4
TRAPANI BIRGI	TP	7	1	15.8	20.6 !	0.6	-4.7	10.9	19.2
MESSINA	ME	59	1	15.0 !	21.6	-3.3	-3.2	15.1	21.5
PIETRANERA	AG	158	1	9.1	17.8 !!	-1.7	-11.1	7.2	15.1
SANTO PIETRO	CT	313	1	9.9 !	19.5 !	-4.6	-8.2	10.0	18.7
OLBIA COSTA SMERALDA	SS	11	1	10.9	20.7 !	-2.4	-5.3	9.0	17.1
CAPO BELLAVISTA	NU	138	1	11.4 !!	19.8	-4.8	-3.5	13.3	19.0
CHILIVANI	SS	216	1	8.4	20.0 !	-2.2	-8.7	5.8	15.4
SANTA LUCIA	OR	14	1	9.5	20.9 !	-4.4	-7.1	9.1	18.3
TORELLA DEI LOMBARDI	AV	564	1	8.4	16.1 !!	-5.2	-10.2	8.2	17.5
MONDOVI'	CN	559	2	7.6 !	17.4	-6.2	-4.7	8.9	18.5
VERZUOLO	CN	420	2	6.8 !	18.6	-7.5	-5.5	9.0	18.5
CARPENETO	AL	230	2	8.4 !	18.9	-5.4	-5.1	8.9	17.6
MONTANASO LOMBARDO	LO	83	2	9.6 !	20.9	-5.2	-4.7	10.1	18.7
VIGALZANO	TN	539	2	6.0 !	18.7	-6.3	-5.4	7.1	15.9
VERONA VILLAFRANCA	VR	67	2	8.5 !	20.0	-5.3	-4.8	8.9	18.3
VICENZA	VI	39	2	8.4 !	21.0	-5.5	-4.1	9.2	18.3
TREVISO SANT'ANGELO	TV	18	2	9.6 !	21.0	-4.7	-3.7	9.8	18.6
VENEZIA TESSERA	VE	2	2	8.8 !	21.2	-5.9	-2.4	10.3	18.8
CIVIDALE	UD	130	2	6.3 !	20.3	-7.7	-5.1	7.2	18.0
TRIESTE	TS	8	2	9.2 !	19.0	-7.2	-4.9	11.7	20.8
GUALDO	FE	6	2	8.7 !	20.0	-5.7	-4.1	9.8	18.3
CESENA	FC	46	2	8.9 !	18.4 !	-5.1	-7.6	9.7	17.4
CAPO MELE	SV	220	2	11.5 !	20.6	-4.2	-1.6	11.9	20.0
GENOVA SESTRI	GE	2	2	11.9 !	21.9	-4.6	-1.0	12.4	20.4
BOLOGNA B. PANIGALE	BO	36	2	8.8 !	19.1	-5.5	-6.1	9.4	18.6
SAN CASCIANO	FI	230	2	9.9 !	17.6 !	-4.3	-8.3	10.3	17.6
POMARANACE	PI	326	2	9.1 !	17.3 !!	-4.9	-8.5	9.5	17.3
AREZZO	AR	248	2	5.4 !	15.6 !	-5.0	-9.0	5.7	14.7
RADICOFANI	SI	896	2	6.2 !	9.2 !	-5.5	-10.3	6.5	17.2
GROSSETO	GR	5	2	8.4	18.4 !	-4.0	-6.8	8.4	16.5
SANTA FISTA	PG	311	2	5.6	16.3 !	-4.9	-10.2	5.2	14.4
MARSCIANO	PG	229	2	6.6 !	14.5 !!	-6.0	-12.4	8.0	16.1
FRONTONE	PS	570	2	7.0 !	11.0 !	-6.6	-11.0	8.5	18.8
FALCONARA	AN	12	2	10.4	18.0 !	-2.7	-6.0	8.4	17.5
MONSAMPOLO	AP	43	2	10.6	15.7 !!	-3.5	-10.7	9.1	17.7
ROMA CIAMPINO	RM	129	2	10.6	19.8 !	-3.2	-5.7	9.6	17.6
ROMA COLLEGIO ROMANO	RM	57	2	11.0 !	19.2 !	-5.9	-7.9	12.1	20.0
POTENZA PICENA	MC	119	2	10.0 !	19.1 !!	-4.8	-6.7	10.8	17.8
MONTEROTONDO	RM	51	2	7.6	20.4 !	-4.8	-6.1	7.2	16.5
BORGIO SAN MICHELE	LT	12	2	5.5 !!	19.4 !	-7.4	-6.7	8.3	16.3
FROSINONE	FR	180	2	6.8 !	17.8 !	-5.2	-7.5	7.7	15.9
PESCARA	PE	10	2	10.3	15.2 !!	-2.8	-9.2	8.9	16.9
TERMOLI	CB	16	2	13.0	16.2 !	-3.9	-6.8	13.0	20.8
GRAZZANISE	CE	9	2	9.0 !	20.0 !	-4.2	-5.3	9.3	16.8
CAPO PALINURO	SA	184	2	10.4 !	22.0	-6.1	-1.8	12.9	20.3
PONTECAGNANO	SA	29	2	11.5	21.1 !	-1.5	-4.7	8.9	16.2
FOGGIA AMENDOLA	FG	57	2	10.2	20.4 !	-3.3	-6.5	9.1	17.6
MARINA DI GINOSA	TA	2	2	11.0 !	21.2	-4.7	-4.1	11.4	19.6

# Temperature anomale della I decade di giugno 2006 \*

Stazione	Prov.	Quota (m)	Giorno	Evento giornaliero (°C)		Scarto dal clima (°C)		Intervallo climatico (°C)	
				T. min	T. max	T. min	T. max	T. min	T. max
BRINDISI	BR	15	2	11.4 !	19.8 !	-4.8	-4.8	12.3	19.9
MESSINA	ME	59	2	14.2 !	22.6	-4.2	-2.3	15.3	21.6
PIETRANERA	AG	158	2	7.4	21.0 !	-3.5	-8.1	7.3	15.2
GELA	CL	11	2	12.4 !	20.0	-4.6	-3.2	13.2	20.8
SANTO PIETRO	CT	313	2	8.1 !	21.6	-6.5	-6.2	10.1	18.9
COZZO SPADARO	SR	46	2	13.2 !	22.8	-4.2	-2.0	14.1	20.2
ALGHERO	SS	23	2	10.6	17.7 !	-3.2	-6.6	9.4	17.5
OLBIA COSTA SMERALDA	SS	11	2	11.0	14.5 !!	-2.5	-11.7	9.2	17.2
CAPO BELLAVISTA	NU	138	2	10.4 !!	18.6 !	-5.9	-4.8	13.4	19.2
CAGLIARI ELMAS	CA	4	2	12.4	20.6 !	-2.4	-4.5	10.6	19.0
CHILIVANI	SS	216	2	8.6	16.1 !!	-2.2	-12.7	5.9	15.4
SANTA LUCIA	OR	14	2	8.3 !	18.8 !	-5.7	-9.3	9.2	18.4
TORELLA DEI LOMBARDI	AV	564	2	7.1 !	17.2 !!	-6.6	-9.2	8.1	17.9
TORINO CASELLE	TO	301	3	6.9 !	23.8	-5.8	0.5	7.9	16.9
VERZUOLO	CN	420	3	8.9 !	23.4	-5.5	-0.8	9.1	18.7
GUALDO	FE	6	3	9.9 !	18.8	-4.7	-5.4	10.0	18.4
CESENA	FC	46	3	10.8	16.2 !!	-3.3	-10.0	9.7	17.8
PIACENZA	PC	134	3	0.0 !!	24.8	-12.5	0.2	7.6	16.9
MARINA DI RAVENNA	RA	2	3	12.2	18.4 !	-3.0	-5.7	10.6	19.3
RIMINI	RN	12	3	12.0	17.6 !	-1.6	-6.3	9.0	18.1
SAN CASCIANO	FI	230	3	9.4 !	17.8 !	-4.9	-8.2	10.4	17.8
POMARANACE	PI	326	3	9.1 !	18.7 !	-5.0	-7.3	9.5	17.7
AREZZO	AR	248	3	9.6	16.0 !	-0.9	-8.7	5.8	14.9
SANTA FISTA	PG	311	3	9.0	15.7 !!	-1.6	-10.9	5.3	14.5
MARSCIANO	PG	229	3	9.4	16.4 !	-3.3	-10.6	8.2	16.3
FRONTONE	PS	570	3	6.2 !	11.6 !	-7.6	-10.5	8.6	18.9
FALCONARA	AN	12	3	11.7	18.3 !	-1.5	-5.9	8.5	17.7
MONSAMPOLO	AP	43	3	10.5	17.1 !	-3.7	-9.4	9.3	17.9
CAPRAROLA	VT	650	3	7.6 !	15.6 !	-6.2	-8.3	8.1	18.4
ROMA COLLEGIO ROMANO	RM	57	3	11.4 !	20.0 !	-5.6	-7.2	12.1	20.3
POTENZA PICENA	MC	119	3	11.4	18.5 !!	-3.6	-7.5	10.9	18.1
MONTEROTONDO	RM	51	3	8.3	20.8 !	-4.2	-5.8	7.2	16.9
BORGO SAN MICHELE	LT	12	3	6.9 !	20.5 !	-6.1	-5.7	8.3	16.5
FROSINONE	FR	180	3	7.0 !	20.0	-5.2	-5.5	7.8	16.1
CASTEL DI SANGRO	AQ	810	3	5.8	14.9 !	-0.7	-8.2	1.7	10.7
PESCARA	PE	10	3	11.0	18.4 !	-2.3	-6.1	9.0	17.1
CAMPOCHIARO	CB	502	3	7.6	17.4 !	-0.4	-8.0	2.5	12.2
TERMOLI	CB	16	3	12.6 !	17.4 !	-4.4	-5.7	13.1	21.0
GRAZZANISE	CE	9	3	10.4	20.2 !	-3.0	-5.3	9.5	17.0
CAPO PALINURO	SA	184	3	10.0 !	21.8	-6.7	-2.1	13.0	20.4
PONTECAGNANO	SA	29	3	10.2	21.3 !	-2.9	-4.7	9.0	16.4
FOGGIA AMENDOLA	FG	57	3	11.6	19.0 !	-2.0	-8.1	9.2	17.8
PALO DEL COLLE	BA	191	3	8.7	17.2 !	-4.2	-9.4	8.4	16.7
TURI	BA	230	3	10.4	17.3 !	-3.2	-9.0	8.5	17.3
MARINA DI GINOSA	TA	2	3	10.0 !	22.8	-5.8	-2.6	11.6	19.7
BRINDISI	BR	15	3	11.4 !	18.8 !	-4.9	-5.9	12.4	20.0
S. MARIA DI LEUCA	LE	104	3	13.2 !	20.2	-4.1	-3.7	13.8	20.7
LECCE	LE	48	3	10.8	20.4 !	-4.0	-6.7	10.5	18.8
MATERA	MT	370	3	8.8	18.0 !	-3.4	-9.7	6.6	15.9
SIBARI	CS	10	3	11.8	19.6 !!	-3.1	-8.9	10.2	19.0
REGGIO CALABRIA	RC	11	3	14.2	21.7 !	-3.0	-4.7	13.2	20.7
TRAPANI BIRGI	TP	7	3	13.8	20.4 !	-1.6	-5.2	11.1	19.4
PALERMO PUNTA RAISI	PA	21	3	13.3 !!	20.0 !	-4.9	-4.2	15.2	20.9
MESSINA	ME	59	3	12.4 !!	18.2 !!	-6.2	-6.9	15.4	21.8
PIETRANERA	AG	158	3	7.7	19.9 !	-3.4	-9.3	7.4	15.2
GELA	CL	11	3	15.0	18.2 !	-2.1	-5.2	13.4	20.9
SANTO PIETRO	CT	313	3	10.2	20.0 !	-4.5	-7.9	10.2	19.0
COZZO SPADARO	SR	46	3	15.0	21.0 !	-2.5	-3.9	14.3	20.4
ALGHERO	SS	23	3	9.2 !	22.2	-4.7	-2.2	9.5	17.6
CAPO BELLAVISTA	NU	138	3	11.6 !	19.8	-4.8	-3.8	13.5	19.3
SANTA LUCIA	OR	14	3	9.3 !	22.3	-4.8	-5.9	9.4	18.5
TORELLA DEI LOMBARDI	AV	564	3	6.7 !	17.1 !!	-7.2	-9.5	8.1	18.3
TORINO CASELLE	TO	301	4	7.9 !	26.1	-4.9	2.7	7.9	17.0
BRESCIA GHEDI	BS	102	4	9.1 !	26.4	-5.2	1.4	9.6	18.7
PIUBEGA	MN	38	4	8.1 !	27.1	-6.0	-0.2	8.8	18.2
MONTANASO LOMBARDO	LO	83	4	9.6 !	26.6	-5.4	0.8	10.3	19.0
TREVISO SANT'ANGELO	TV	18	4	9.2 !	25.0	-5.3	0.0	10.0	18.9
SUSEGANA	TV	67	4	7.8 !	24.7	-6.3	-0.2	8.6	18.4
VENEZIA TESSERA	VE	2	4	10.1 !	23.1	-4.8	-0.7	10.5	19.0
Fiume Veneto	PN	19	4	8.0 !	25.7	-6.9	-1.0	8.2	19.3
GUALDO	FE	6	4	8.2 !	26.4	-6.5	2.1	10.1	18.5
GROSSETO	GR	5	4	7.6 !	25.6	-5.1	0.2	8.6	16.7
BORGO SAN MICHELE	LT	12	4	7.3 !	21.6	-5.9	-4.7	8.4	16.6
FROSINONE	FR	180	4	7.8 !	20.4	-4.5	-5.2	8.0	16.2
PIANO CAPPELLE	BN	152	4	8.2	20.3 !	-4.0	-7.1	7.8	15.7
NAPOLI CAPODICHINO	NA	88	4	10.2 !	21.0	-4.6	-4.2	10.8	18.5
CAPO PALINURO	SA	184	4	11.8 !	22.0	-5.0	-2.0	13.1	20.5
PONTECAGNANO	SA	29	4	8.7 !	22.7	-4.5	-3.4	9.1	16.5
FOGGIA AMENDOLA	FG	57	4	11.0	21.0 !	-2.8	-6.2	9.3	17.9
PALO DEL COLLE	BA	191	4	8.5	19.5 !	-4.6	-7.2	8.5	16.8
TURI	BA	230	4	9.7	19.4 !	-4.0	-7.1	8.7	17.4
MARINA DI GINOSA	TA	2	4	11.2 !	25.0	-4.8	-0.6	11.7	19.9
BRINDISI	BR	15	4	11.8 !	20.2 !	-4.7	-4.7	12.6	20.2
S. MARIA DI LEUCA	LE	104	4	13.0 !	20.6	-4.4	-3.4	14.0	20.9
LECCE	LE	48	4	11.0	21.4 !	-4.0	-5.8	10.7	18.9
POTENZA	PZ	823	4	7.8	12.2 !	-3.8	-8.6	7.1	16.4

\* vedere annotazioni in ultima pagina

Bollettino decadale delle anomalie



# Temperature anomale della I decade di giugno 2006 \*

Stazione	Prov.	Quota (m)	Giorno	Evento giornaliero (°C)		Scarto dal clima (°C)		Intervallo climatico (°C)	
				T. min	T. max	T. min	T. max	T. min	T. max
MATERA	MT	370	4	7.5	18.6 !	-4.8	-9.2	6.7	16.1
SIBARI	CS	10	4	9.9 !	21.6 !	-5.2	-7.1	10.3	19.1
LAMEZIA TERME	CZ	13	4	10.6	20.0 !	-4.4	-5.0	10.3	19.1
PALERMO PUNTA RAISI	PA	21	4	14.2 !	20.9	-4.1	-3.4	15.3	21.1
MESSINA	ME	59	4	13.8 !	20.8 !	-4.9	-4.4	15.5	21.9
PIETRANERA	AG	158	4	5.1 !	21.1 !	-6.1	-8.3	7.4	15.4
GELA	CL	11	4	13.2 !	20.4	-4.1	-3.1	13.5	21.1
SANTO PIETRO	CT	313	4	8.6 !	20.7 !	-6.2	-7.3	10.3	19.1
COZZO SPADARO	SR	46	4	13.2 !	21.6 !	-4.4	-3.4	14.4	20.5
ALGHERO	SS	23	4	7.6 !	22.2	-6.4	-2.2	9.6	17.7
CHILIVANI	SS	216	4	6.1 !	25.2	-4.9	-3.8	6.2	15.5
SANTA LUCIA	OR	14	4	9.1 !	23.7	-5.2	-4.6	9.5	18.6
TORELLA DEI LOMBARDI	AV	564	4	6.5 !	15.5 !!	-7.5	-11.3	8.0	18.6
GUALDO	FE	6	5	9.2 !	26.6	-5.6	2.2	10.2	18.6
GROSSETO	GR	5	5	7.2 !	22.4	-5.6	-3.2	8.8	16.9
MARSCIANO	PG	229	5	8.0 !	24.3	-4.9	-2.9	8.4	16.6
BORGIO SAN MICHELE	LT	12	5	7.9 !	23.4	-5.4	-3.0	8.5	16.8
CAMPOCHIARO	CB	502	5	1.8 !	22.1	-6.4	-3.6	2.9	12.4
TERMOLI	CB	16	5	13.2 !	21.8	-4.1	-1.6	13.3	21.3
PIANO CAPPELLE	BN	152	5	6.7 !	23.0	-5.6	-4.6	7.9	15.9
CAPO PALINURO	SA	184	5	13.0 !	22.4	-3.9	-1.8	13.2	20.7
PONTECAGNANO	SA	29	5	8.4 !	22.7	-5.0	-3.6	9.3	16.7
FOGGIA AMENDOLA	FG	57	5	8.4 !	24.0	-5.6	-3.4	9.4	18.1
PALO DEL COLLE	BA	191	5	7.6 !	24.5	-5.6	-2.4	8.6	17.0
MARINA DI GINOSA	TA	2	5	11.0 !	24.2	-5.1	-1.5	11.8	20.0
BRINDISI	BR	15	5	11.8 !	22.4	-4.8	-2.6	12.7	20.3
LECCE	LE	48	5	9.8 !	23.6	-5.3	-3.8	10.9	19.0
ALIANO	MT	250	5	6.1 !	24.7	-6.3	-5.6	7.1	16.1
MATERA	MT	370	5	4.7 !	25.6	-7.8	-2.4	6.8	16.4
LAMEZIA TERME	CZ	13	5	10.4 !	23.0	-4.7	-2.2	10.4	19.3
TRAPANI BIRGI	TP	7	5	10.8 !	22.4	-4.9	-3.4	11.4	19.7
MESSINA	ME	59	5	14.4 !	24.4	-4.4	-0.9	15.6	22.0
PIETRANERA	AG	158	5	6.3 !	22.8	-5.0	-6.7	7.5	15.5
GELA	CL	11	5	13.0 !	19.2 !	-4.4	-4.4	13.6	21.2
SANTO PIETRO	CT	313	5	8.0 !	23.1	-7.0	-5.1	10.4	19.3
COZZO SPADARO	SR	46	5	13.8 !	22.2	-3.9	-3.0	14.4	20.7
CAGLIARI ELMAS	CA	4	5	10.6 !	25.4	-4.6	-0.1	10.9	19.4
SANTA LUCIA	OR	14	5	9.3 !	23.3	-5.0	-5.0	9.6	18.7
TORELLA DEI LOMBARDI	AV	564	5	7.9 !	19.9 !	-6.3	-7.0	8.0	19.0
FALCONARA	AN	12	6	12.5	19.1 !	-1.1	-5.5	8.9	18.1
POTENZA PICENA	MC	119	6	11.8	22.6 !	-3.7	-3.8	10.9	19.0
FROSINONE	FR	180	6	9.8	18.6 !	-2.8	-7.2	8.2	16.6
CASTEL DI SANGRO	AQ	810	6	2.1	15.7 !	-4.7	-7.7	1.8	10.8
CAMPOCHIARO	CB	502	6	7.1	18.1 !	-1.2	-7.7	3.1	12.5
GRAZZANISE	CE	9	6	11.6	17.2 !!	-2.2	-8.6	9.9	17.5
PIANO CAPPELLE	BN	152	6	8.9	19.0 !	-3.5	-8.7	8.0	16.0
NAPOLI CAPODICHINO	NA	88	6	11.6	19.7 !	-3.5	-5.8	11.0	18.8
MATERA	MT	370	6	6.5 !	28.0	-6.2	-0.2	6.9	16.7
SIBARI	CS	10	6	9.6 !	24.9	-5.8	-4.1	10.6	19.3
LAMEZIA TERME	CZ	13	6	8.8 !	23.4	-6.5	-1.9	10.6	19.5
MESSINA	ME	59	6	13.8 !	23.0	-5.2	-2.5	15.8	22.1
PIETRANERA	AG	158	6	6.0 !	25.0	-5.4	-4.6	7.6	15.6
TORELLA DEI LOMBARDI	AV	564	6	8.8	18.4 !!	-5.5	-8.6	8.0	19.4
VIGALZANO	TN	539	7	5.9 !	22.0	-6.9	-2.6	7.4	16.5
CIVIDALE	UD	130	7	7.8 !	22.9	-6.9	-3.3	8.0	18.8
GUALDO	FE	6	7	10.3 !	22.3	-4.8	-2.4	10.4	18.8
GENOVA SESTRI	GE	2	7	16.7	19.0 !	-0.3	-4.3	12.9	20.9
SAN CASCIANO	FI	230	7	10.5 !	21.9	-4.2	-4.5	10.6	18.3
SANTA FISTA	PG	311	7	5.6 !	20.2	-5.5	-6.8	6.0	15.0
MARSCIANO	PG	229	7	8.5 !	20.9	-4.6	-6.4	8.6	16.9
FRONTONE	PS	570	7	8.2 !	16.1	-6.0	-6.5	9.0	19.4
FALCONARA	AN	12	7	8.9 !	18.1 !	-4.9	-6.6	9.0	18.3
MONSAMPOLLO	AP	43	7	9.5 !	20.5	-5.2	-6.6	9.9	18.5
ROMA COLLEGIO ROMANO	RM	57	7	11.5 !	23.3	-6.1	-4.5	12.6	21.5
POTENZA PICENA	MC	119	7	11.8	19.4 !!	-3.8	-7.1	10.9	19.3
BORGIO SAN MICHELE	LT	12	7	8.8 !	24.7	-4.7	-1.9	8.9	17.1
FROSINONE	FR	180	7	7.8 !	23.8	-4.9	-2.2	8.3	16.8
CASTEL DI SANGRO	AQ	810	7	0.7 !	15.7 !	-6.1	-7.8	1.7	10.8
PESCARA	PE	10	7	7.2 !	19.0 !	-6.6	-6.1	9.5	17.8
TERMOLI	CB	16	7	14.6	18.8 !	-3.0	-4.8	13.5	21.5
GRAZZANISE	CE	9	7	10.0 !	22.0	-3.9	-3.9	10.1	17.7
FOGGIA AMENDOLA	FG	57	7	12.6	20.2 !	-1.7	-7.5	9.7	18.4
LECCE	LE	48	7	13.0	21.6 !	-2.4	-6.1	11.2	19.3
SIBARI	CS	10	7	12.1	23.5 !	-3.4	-5.7	10.8	19.5
PIETRANERA	AG	158	7	7.4 !	27.8	-4.2	-1.9	7.7	15.7
CAPO BELLAVISTA	NU	138	7	12.8 !	22.6	-4.1	-1.4	13.9	19.8
CHILIVANI	SS	216	7	6.5 !	26.9	-4.9	-2.2	6.7	15.7
TORELLA DEI LOMBARDI	AV	564	7	7.5 !	19.4 !	-6.9	-7.8	8.0	19.8
CIVIDALE	UD	130	8	8.1 !	24.5	-6.7	-1.9	8.2	19.0
GUALDO	FE	6	8	8.7 !	23.3	-6.5	-1.5	10.5	18.9
CESENA	FC	46	8	8.2 !	22.2 !	-6.6	-4.6	9.7	19.7
MARINA DI RAVENNA	RA	2	8	11.2 !	21.4	-4.6	-3.4	11.2	20.0
RIMINI	RN	12	8	8.0 !	20.6	-6.3	-3.9	9.7	18.6
SAN CASCIANO	FI	230	8	8.8 !	24.3	-5.9	-2.2	10.7	18.5
SAN PIERO A GRADO	PI	3	8	6.4 !	24.6	-5.9	-1.4	7.2	16.6

## Temperature anomale della I decade di giugno 2006 \*

Stazione	Prov.	Quota (m)	Giorno	Eventi giornalieri (°C)		Scarto dal clima (°C)		Intervallo climatico (°C)	
				T. min	T. max	T. min	T. max	T. min	T. max
AREZZO	AR	248	8	5.4 !	22.6	-5.7	-2.6	6.4	15.4
GROSSETO	GR	5	8	7.6 !	26.6	-5.6	0.6	9.1	17.2
SANTA FISTA	PG	311	8	3.2 !	22.4	-8.0	-4.6	6.1	15.1
MARSCIANO	PG	229	8	8.0 !	22.0	-5.1	-5.4	8.7	17.0
FRONTONE	PS	570	8	8.4 !	18.2	-5.9	-4.5	9.1	19.5
FALCONARA	AN	12	8	7.9 !	20.0	-6.0	-4.8	9.2	18.4
ROMA COLLEGIO ROMANO	RM	57	8	12.0 !	23.1	-5.7	-4.9	12.8	21.8
POTENZA PICENA	MC	119	8	12.5	21.7 !	-3.3	-4.9	10.9	19.5
BORGO SAN MICHELE	LT	12	8	8.8 !	21.9 !	-4.8	-4.8	9.1	17.2
FROSINONE	FR	180	8	7.8 !	23.2	-5.0	-2.9	8.4	17.0
CASTEL DI SANGRO	AQ	810	8	1.1 !	17.6	-5.8	-6.0	1.7	10.9
PESCARA	PE	10	8	6.6 !	20.5	-7.4	-4.7	9.7	17.9
GRAZZANISE	CE	9	8	8.4 !!	23.0	-5.7	-3.0	10.2	17.9
PIANO CAPPELLE	BN	152	8	7.7 !	22.2	-4.9	-5.8	8.1	16.4
CAPO PALINURO	SA	184	8	12.8 !	23.2	-4.4	-1.3	13.5	21.0
PONTECAGNANO	SA	29	8	8.8 !	24.7	-4.9	-2.0	9.6	17.1
TURI	BA	230	8	11.0	19.7 !	-3.3	-7.3	9.5	18.1
BRINDISI	BR	15	8	12.4 !	21.8	-4.6	-3.6	13.1	20.7
S. MARIA DI LEUCA	LE	104	8	14.4 !	21.6	-3.6	-3.0	14.4	21.4
LECCE	LE	48	8	10.0 !	21.0 !	-5.6	-6.8	11.3	19.4
ALIANO	MT	250	8	6.7 !	24.0	-6.2	-6.9	7.3	16.4
SIBARI	CS	10	8	11.6	23.0 !	-4.1	-6.4	10.9	19.6
OLBIA COSTA SMERALDA	SS	11	8	11.0	22.2 !	-3.3	-4.9	10.3	18.0
CAPO BELLAVISTA	NU	138	8	13.4 !	19.6 !	-3.6	-4.6	14.0	19.9
TORELLA DEI LOMBARDI	AV	564	8	7.0 !	19.0 !!	-7.5	-8.3	8.0	20.1
CESENA	FC	46	9	9.2 !	23.2	-5.7	-3.7	9.7	20.0
RIMINI	RN	12	9	9.0 !	21.7	-5.4	-2.9	9.8	18.7
SAN CASCIANO	FI	230	9	10.6 !	23.4	-4.2	-3.2	10.8	18.6
AREZZO	AR	248	9	5.6 !	22.6	-5.6	-2.7	6.5	15.4
SANTA FISTA	PG	311	9	3.9 !	22.8	-7.4	-4.3	6.2	15.1
MARSCIANO	PG	229	9	8.6 !	22.4	-4.6	-5.1	8.8	17.1
MONSAMPOLO	AP	43	9	9.0 !	22.3	-5.9	-5.0	10.2	18.8
ROMA COLLEGIO ROMANO	RM	57	9	12.6 !	23.5	-5.3	-4.7	13.1	22.0
POTENZA PICENA	MC	119	9	13.0	23.1 !	-2.9	-3.6	10.9	19.8
CASTEL DI SANGRO	AQ	810	9	-0.1 !	17.5	-7.0	-6.2	1.6	10.9
PESCARA	PE	10	9	9.7 !	21.2	-4.4	-4.2	9.8	18.1
CAMPOCHIARO	CB	502	9	0.6 !!	20.4	-8.1	-5.8	3.5	12.8
GRAZZANISE	CE	9	9	9.4 !	24.4	-4.8	-1.7	10.3	18.0
PIANO CAPPELLE	BN	152	9	6.5 !	22.8	-6.2	-5.4	8.2	16.5
PONTECAGNANO	SA	29	9	8.9 !	24.4	-4.9	-2.5	9.7	17.3
ALIANO	MT	250	9	6.4 !	25.4	-6.7	-5.6	7.4	16.5
SIBARI	CS	10	9	10.9 !	23.7 !	-4.9	-5.8	11.1	19.7
LAMEZIA TERME	CZ	13	9	9.6 !	22.8	-6.1	-2.9	11.0	20.1
TRAPANI BIRGI	TP	7	9	11.0 !	25.2	-5.1	-1.0	11.9	20.1
PIETRANERA	AG	158	9	6.9 !	26.5	-4.9	-3.4	7.8	16.0
OLBIA COSTA SMERALDA	SS	11	9	9.4 !	23.4	-5.1	-3.8	10.4	18.1
CAPO BELLAVISTA	NU	138	9	12.2 !!	23.6	-4.9	-0.7	14.1	20.1
CHILIVANI	SS	216	9	6.4 !	27.2	-5.2	-2.0	7.0	15.8
TORELLA DEI LOMBARDI	AV	564	9	7.9 !	19.3 !!	-6.8	-8.1	8.0	20.5
GUALDO	FE	6	10	9.1 !	27.7	-6.4	2.5	10.7	19.3
SAN PIERO A GRADO	PI	3	10	7.3 !	25.4	-5.2	-0.7	7.5	16.9
AREZZO	AR	248	10	5.6 !	25.0	-5.7	-0.4	6.6	15.5
SANTA FISTA	PG	311	10	3.7 !	25.8	-7.7	-1.4	6.3	15.2
MARSCIANO	PG	229	10	7.2 !	24.6	-6.1	-3.0	8.9	17.2
MONSAMPOLO	AP	43	10	9.6 !	24.1	-5.4	-3.3	10.3	18.9
CASTEL DI SANGRO	AQ	810	10	0.1 !	19.3	-6.9	-4.4	1.6	10.9
PESCARA	PE	10	10	7.5 !!	22.4	-6.7	-3.1	9.9	18.2
CAMPOCHIARO	CB	502	10	0.6 !!	22.7	-8.2	-3.6	3.6	12.9
MARINA DI GINOSA	TA	2	10	12.0 !	25.4	-4.8	-1.1	12.6	20.6
BRINDISI	BR	15	10	12.8 !	22.2	-4.4	-3.5	13.3	20.9
ALIANO	MT	250	10	6.8 !	25.5	-5.6	-5.7	7.4	16.6
LAMEZIA TERME	CZ	13	10	10.2 !	22.6	-5.6	-3.2	11.1	20.2
TRAPANI BIRGI	TP	7	10	10.2 !	23.6	-6.0	-2.8	12.0	20.2
PIETRANERA	AG	158	10	6.6 !	27.0	-5.3	-3.0	7.8	16.1
ALGHERO	SS	23	10	10.0 !	28.8	-4.7	3.8	10.4	18.3
OLBIA COSTA SMERALDA	SS	11	10	10.3 !	24.2	-4.3	-3.2	10.6	18.2
CAPO BELLAVISTA	NU	138	10	13.8 !	21.4	-3.4	-3.0	14.1	20.2
CHILIVANI	SS	216	10	6.3 !	28.1	-5.3	-1.2	7.1	15.9
TORELLA DEI LOMBARDI	AV	564	10	8.3	20.9 !!	-6.5	-6.7	8.1	20.8

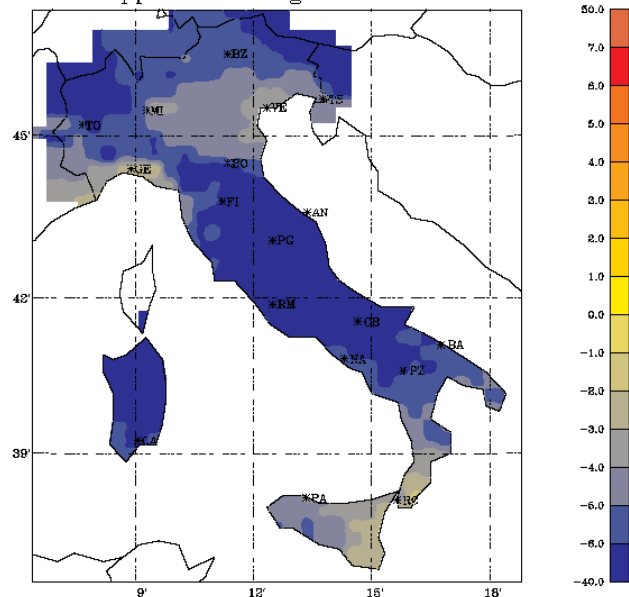
*Tutta la decade è stata caratterizzata da basse temperature infatti sono stati registrati numerosi valori di temperatura sia minima che massima più bassi rispetto ai livelli inferiori degli intervalli di normalità. La temperatura più elevata è stata registrata il giorno 10, in Sardegna, dalla stazione SMAM di **Alghero** in provincia di Sassari con **28,8 °C**, mentre la più bassa è stata registrata, il giorno 9, in Abruzzo, dalla stazione RAN di **Castel di Sangro**, in provincia dell'Aquila con **-0,1 °C**.*

## Mappe degli scarti dal clima

I decade di giugno 2006

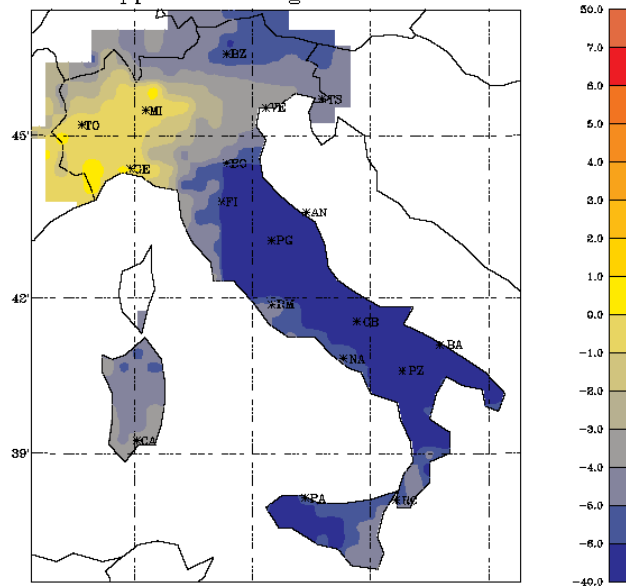
### Scarti delle temperature massime per i giorni più anomali della decade

Mappe meteorologiche al suolo



Scarto della temperatura massima giornaliera  
02/06/2006

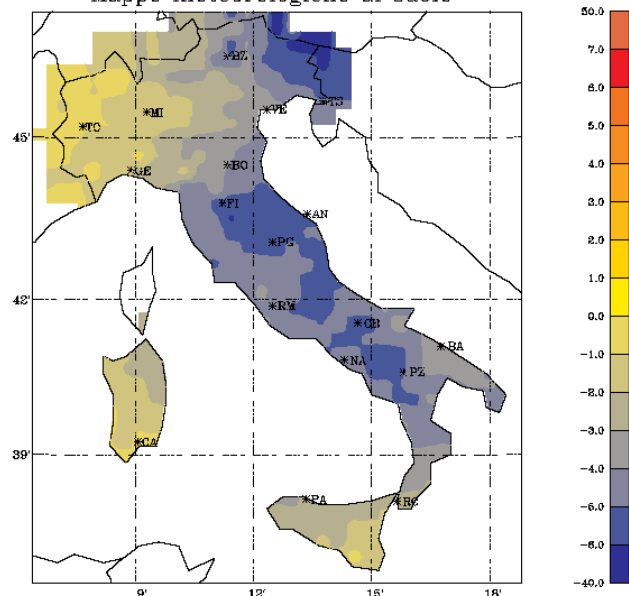
Mappe meteorologiche al suolo



Scarto della temperatura massima giornaliera  
03/06/2006

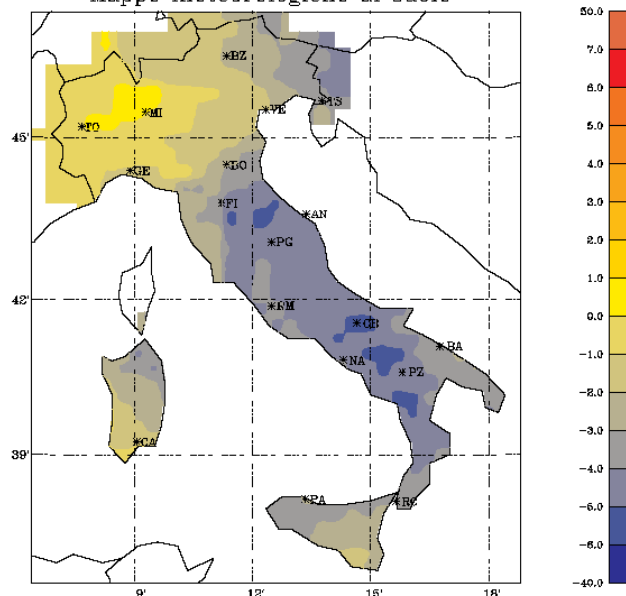
### Scarti delle temperature minime per i giorni più anomali della decade

Mappe meteorologiche al suolo



Scarto della temperatura minima giornaliera  
08/06/2006

Mappe meteorologiche al suolo



Scarto della temperatura minima giornaliera  
09/06/2006

# precipitazione totale della I decade di giugno 2006 \*

Stazione	Prov.	Quota (m)	Precipitazione (mm)			Numero giorni		Ultimo giorno di pioggia
			totale	climatica	max giornal.	piovosi	anomali	
TORINO CASELLE	TO	301	-	10.1	0.0	0	0	18-05-2006
NOVARA CAMERI	NO	178	0.4	9.5	0.2	0	0	31-05-2006
MONDOVI'	CN	559	-	-	-	-	-	13-11-2005
VERZUOLO	CN	420	0.6	11.0	0.2	0	0	18-05-2006
CARPENETO	AL	230	6.0	10.0	4.6	1	0	07-06-2006
ORIO AL SERIO	BG	238	-	-	-	-	-	06-11-2005
BRESCIA GHEDI	BS	102	18.6	9.3	9.8	4	0	06-06-2006
PIUBEGA	MN	38	8.4	9.7	7.0	1	0	05-06-2006
MONTANASO LOMBARDO	LO	83	1.6	8.5	0.8	0	0	29-05-2006
VIGALZANO	TN	539	5.4	7.4	3.8	2	0	09-06-2006
VERONA VILLAFRANCA	VR	67	8.1	9.3	3.6	3	0	05-06-2006
VICENZA	VI	39	13.6	10.3	8.8	3	0	06-06-2006
TREVISO SANT'ANGELO	TV	18	27.0	11.0	22.9	2	0	06-06-2006
SUSEGANA	TV	67	15.6	11.0	9.2	3	0	06-06-2006
VENEZIA TESSERA	VE	2	1.0	7.7	1.0	0	0	30-05-2006
CIVIDALE	UD	130	15.4	7.6	9.8	3	0	06-06-2006
TRIESTE	TS	8	0.5	9.6	0.2	0	0	30-05-2006
FIUME VENETO	PN	19	5.6	7.1	2.2	2	0	06-06-2006
GUALDO	FE	6	16.8	7.8	10.4	2	0	06-06-2006
CESENA	FC	46	41.6	6.5	24.0	4	1	06-06-2006
CAPO MELE	SV	220	2.7	7.9	1.4	1	0	05-06-2006
GENOVA SESTRI	GE	2	-	10.6	0.0	0	0	09-05-2006
SARZANA LUNI	SP	9	-	9.3	0.0	0	0	22-03-2006
PIACENZA	PC	134	7.0	9.2	3.4	2	0	05-06-2006
BOLOGNA B. PANIGALE	BO	36	-	-	-	-	-	-
MARINA DI RAVENNA	RA	2	11.6	6.6	6.2	3	0	07-06-2006
RIMINI	RN	12	27.5	6.5	12.8	4	0	07-06-2006
SAN CASCIANO	FI	230	1.6	10.4	1.6	1	0	01-06-2006
POMARANCE	PI	326	0.0	4.9	0.0	0	0	31-05-2006
SAN PIERO A GRADO	PI	3	1.4	7.0	0.6	0	0	31-05-2006
AREZZO	AR	248	3.0	6.9	1.8	1	0	06-06-2006
RADICOFANI	SI	896	7.6	6.0	5.8	2	0	06-06-2006
GROSSETO	GR	5	0.2	5.7	0.2	0	0	09-05-2006
SANTA FISTA	PG	311	20.6	9.2	8.8	3	0	06-06-2006
MARSCIANO	PG	229	9.4	6.1	4.2	4	0	06-06-2006
FRONTONE	PS	570	32.2	8.9	11.0	5	0	07-06-2006
FALCONARA	AN	12	4.2	7.2	4.0	1	0	01-06-2006
MONSAMPOLO	AP	43	61.0	6.9	16.2	6	3	07-06-2006
CAPRAROLA	VT	650	37.8	6.7	19.0	3	2	06-06-2006
ROMA CIAMPINO	RM	129	5.2	6.1	3.6	2	0	04-06-2006
ROMA COLLEGIO ROMANO	RM	57	8.0	4.3	4.6	3	0	06-06-2006
POTENZA PICENA	MC	119	61.8	4.8	18.0	6	3	07-06-2006
MONTEROTONDO	RM	51	17.0	4.4	10.2	2	1	02-06-2006
BORGIO SAN MICHELE	LT	12	31.6	6.2	23.6	2	1	06-06-2006
FROSINONE	FR	180	32.6	7.4	13.4	5	0	06-06-2006
CASTEL DI SANGRO	AQ	810	49.2	4.6	25.6	3	2	06-06-2006
PESCARA	PE	10	100.8	7.4	41.0	6	2	07-06-2006
CAMPOTICHIO	CB	502	93.2	7.5	47.0	5	2	07-06-2006
TERMOLI	CB	16	39.2	4.8	18.1	5	2	05-06-2006
GRAZZANISE	CE	9	69.3	6.9	48.6	4	1	06-06-2006
PIANO CAPPELLE	BN	152	74.0	7.6	29.4	6	1	07-06-2006
NAPOLI CAPODICHINO	NA	88	-	6.4	8.0	2	0	04-06-2006
CAPO PALINURO	SA	184	22.6	5.7	18.6	2	1	02-06-2006
PONTECAGNANO	SA	29	41.8	8.1	22.2	4	2	06-06-2006
FOGGIA AMENDOLA	FG	57	40.7	7.0	15.2	5	0	06-06-2006
PALO DEL COLLE	BA	191	50.4	8.6	17.6	6	1	07-06-2006
TURI	BA	230	54.8	6.5	30.2	6	1	08-06-2006
MARINA DI GINOSA	TA	2	-	5.2	0.0	0	0	10-05-2006
BRINDISI	BR	15	-	-	-	-	-	-
S. MARIA DI LEUCA	LE	104	32.4	6.6	20.8	2	1	03-06-2006
LECCE	LE	48	47.4	6.0	15.0	5	0	07-06-2006
POTENZA	PZ	823	-	4.8	9.0	3	0	07-06-2006
ALIANO	MT	250	29.4	3.1	13.6	4	2	07-06-2006
MATERA	MT	370	32.4	3.3	18.0	4	2	06-06-2006
BONIFATI	CS	484	-	7.8	18.2	1	1	05-06-2006
SIBARI	CS	10	59.0	5.4	19.0	7	3	08-06-2006
LAMEZIA TERME	CZ	13	80.4	7.5	38.0	4	2	04-06-2006
REGGIO CALABRIA	RC	11	18.2	6.5	16.0	2	1	02-06-2006
TRAPANI BIRGI	TP	7	8.4	3.4	5.3	3	0	04-06-2006
PALERMO PUNTA RAISI	PA	21	23.0	9.0	10.0	3	2	04-06-2006
MESSINA	ME	59	46.8	6.5	22.4	3	2	03-06-2006
PIETRANERA	AG	158	10.9	5.8	6.4	3	0	04-06-2006
GELA	CL	11	0.6	4.5	0.6	0	0	29-04-2006
SANTO PIETRO	CT	313	3.2	5.9	2.0	1	0	01-06-2006
LIBERTINIA	CT	183	-	-	-	-	-	11-12-2005
COZZO SPADARO	SR	46	1.8	5.1	1.8	1	0	01-06-2006
ALGHERO	SS	23	11.4	5.0	11.4	1	1	02-06-2006
OLBIA COSTA SMERALDA	SS	11	12.2	6.3	12.0	1	1	02-06-2006
CAPO BELLAVISTA	NU	138	1.4	5.2	0.8	0	0	07-05-2006
CAGLIARI ELMAS	CA	4	1.9	4.8	1.5	1	0	02-06-2006
CHILIVANI	SS	216	12.6	6.1	7.8	2	0	02-06-2006
SANTA LUCIA	OR	14	1.8	8.9	1.6	1	0	02-06-2006
TORELLA DEI LOMBARDI	AV	564	53.0	4.6	13.6	6	2	07-06-2006



## Precipitazioni giornaliere della I decade di giugno 2006 \*

Stazione	Prov.	Quota (m)	Giorno	Precipitazione (mm)	Scarto dal clima (mm)	Soglia climatica (mm)
CESENA	FC	46	1	24.0	17.7	15.4
MONSAMPOLO	AP	43	1	14.4	8.1	13.5
CAPRAROLA	VT	650	1	14.6	8.1	12.1
MONTEROTONDO	RM	51	1	10.2	5.8	10.2
CASTEL DI SANGRO	AQ	810	1	15.8	11.2	10.9
CAMPOCHIARO	CB	502	1	24.6	17.6	13.0
TERMOLI	CB	16	1	18.1	13.6	8.5
PONTECAGNANO	SA	29	1	22.2	11.8	13.3
TURI	BA	230	1	30.2	23.1	15.1
MATERA	MT	370	1	10.4	7.0	7.7
LAMEZIA TERME	CZ	13	1	38.0	29.6	19.8
REGGIO CALABRIA	RC	11	1	16.0	9.6	13.2
MESSINA	ME	59	1	22.4	15.8	14.3
TORELLA DEI LOMBARDI	AV	564	1	13.6	8.9	11.9
MONSAMPOLO	AP	43	2	16.2	9.7	13.6
POTENZA PICENA	MC	119	2	13.8	9.0	10.4
CASTEL DI SANGRO	AQ	810	2	25.6	21.0	10.8
CAMPOCHIARO	CB	502	2	47.0	39.9	13.4
CAPO PALINURO	SA	184	2	18.6	12.7	13.3
PALO DEL COLLE	BA	191	2	17.6	8.7	16.9
MATERA	MT	370	2	18.0	14.6	7.7
ALGHERO	SS	23	2	11.4	6.7	10.0
OLBIA COSTA SMERALDA	SS	11	2	12.0	5.6	11.0
POTENZA PICENA	MC	119	3	10.4	5.6	10.4
PESCARA	PE	10	3	29.0	21.7	18.3
TERMOLI	CB	16	3	13.6	9.0	8.7
S. MARIA DI LEUCA	LE	104	3	20.8	14.4	13.0
ALIANO	MT	250	3	13.6	10.5	7.0
SIBARI	CS	10	3	12.4	7.2	8.9
LAMEZIA TERME	CZ	13	3	21.0	13.0	18.4
PALERMO PUNTA RAISI	PA	21	3	10.0	1.2	8.5
MESSINA	ME	59	3	21.4	14.8	14.5
SIBARI	CS	10	4	11.6	6.3	9.3
PALERMO PUNTA RAISI	PA	21	4	9.0	-0.2	8.5
POTENZA PICENA	MC	119	5	18.0	13.2	10.4
BONIFATI	CS	484	5	18.2	10.3	16.1
MONSAMPOLO	AP	43	6	14.4	7.4	14.1
CAPRAROLA	VT	650	6	19.0	12.3	13.8
BORGO SAN MICHELE	LT	12	6	23.6	17.3	12.7
PESCARA	PE	10	6	41.0	33.5	18.6
GRAZZANISE	CE	9	6	<b>48.6</b>	41.7	15.4
PIANO CAPPELLE	BN	152	6	29.4	21.6	16.2
PONTECAGNANO	SA	29	6	12.6	5.1	11.8
ALIANO	MT	250	7	9.6	6.5	6.8
SIBARI	CS	10	7	19.0	13.5	10.1
TORELLA DEI LOMBARDI	AV	564	7	13.6	9.1	11.1

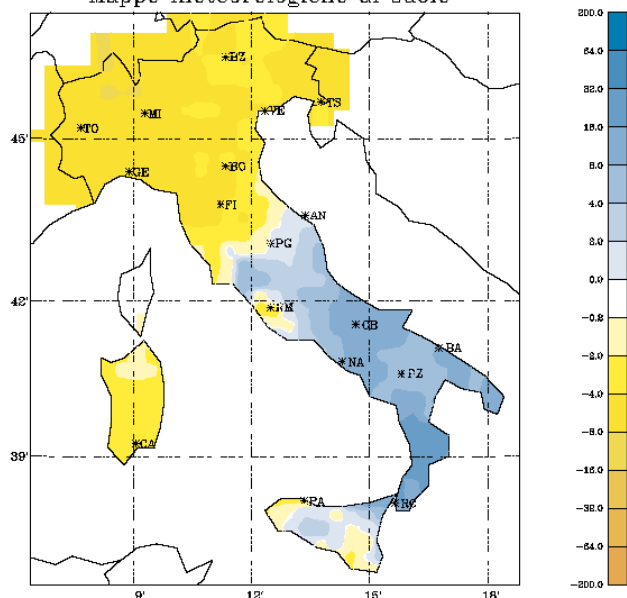
*Durante gran parte della decade si sono verificati, nelle regioni meridionali della Penisola, numerosi eventi significativi di precipitazione. Tra questi eventi il più rilevante è stato quello registrato il giorno 6 in Campania dalla stazione appartenente alla rete SMAM di **Grazzanise** in provincia di Caserta con **48,6** mm di pioggia.*

# Mappe delle precipitazioni

I decade di giugno 2006

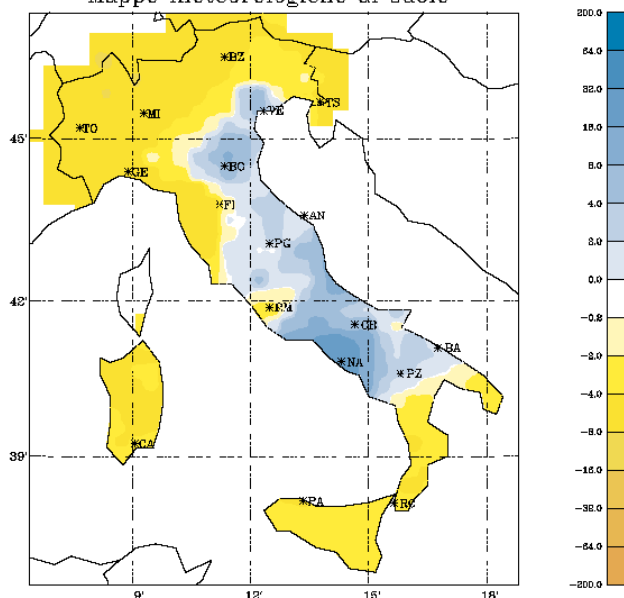
Scarti di precipitazione per i giorni più anomali della decade

Mappe meteorologiche al suolo



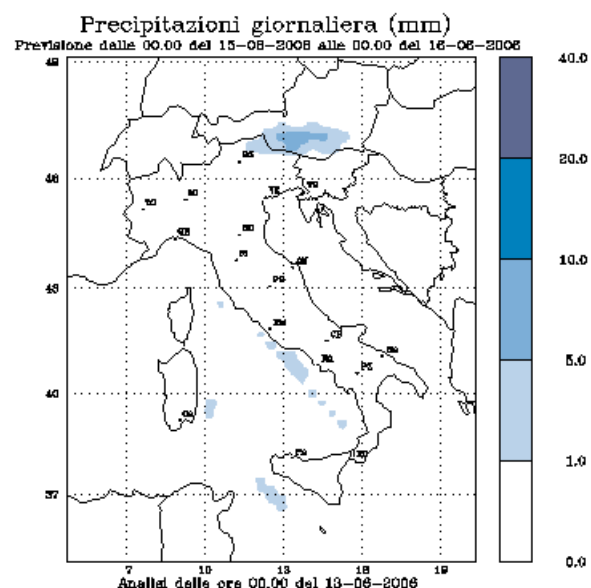
Scarto dalla precipitazione totale giornaliera  
01/06/2006

Mappe meteorologiche al suolo

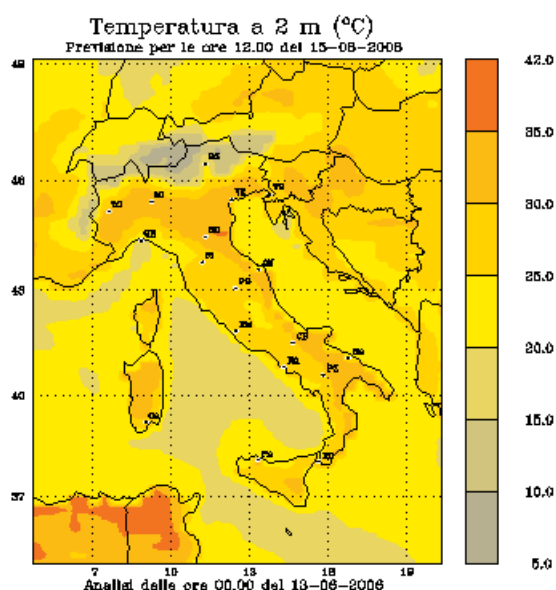


Scarto dalla precipitazione totale giornaliera  
06/06/2006

### precipitazioni



### temperature



*Una vasta zona di alta pressione si è oramai consolidata su gran parte della nostra Penisola determinando tempo stabile e soleggiato con conseguente aumento delle temperature. I prossimi giorni potranno risultare molto caldi con valori costantemente sopra la media stagionale. Le regioni settentrionali probabilmente saranno raggiunte dalla parte finale di alcune perturbazioni in transito al nord delle Alpi che causeranno nuvolosità diffusa con piogge e temporali in montagna. Questi fenomeni perturbati lentamente reggiungeranno anche la Sardegna ma perderanno efficacia lungo la strada. Sul resto della Penisola bel tempo e temperature elevate.*

## Elenco Stazioni

Stazione	Ente	Regione	Prov.	Quota	Latitudine	Longitudine	Inizio Serie storica
TORINO CASELLE	SMAM	Piemonte	TO	301	45°11'	07°39'	Gennaio 1951
NOVARA CAMERI	SMAM	Piemonte	NO	178	45°31'	08°40'	Gennaio 1957
MONDOVI'	SMAM	Piemonte	CN	559	44°23'	07° 49'	Gennaio 1951
VERZUOLO	RAN	Piemonte	CN	420	44°36'	07°29'	Dicembre 1994
CARPENETO	RAN	Piemonte	AL	230	44° 41'	08° 37'	Maggio 1993
ORIO AL SERIO	SMAM	Lombardia	BG	238	45°40'	09°42'	Gennaio 1951
BRESCIA GHEDI	SMAM	Lombardia	BS	102	45°25'	10°17'	Gennaio 1951
ZANZARINA	RAN	Lombardia	MN	40	45°13'	10°32'	Ottobre 1992
MONTANASO LOMBARDO	RAN	Lombardia	LO	83	45°20'	09°27'	Gennaio 1991
VIGALZANO	RAN	Trentino	TN	539	46°04'	11°14'	Gennaio 1999
VERONA VILLAFRANCA	SMAM	Veneto	VR	67	45°28'	10°56'	Gennaio 1951
VICENZA	SMAM	Veneto	VI	39	45°34'	11°31'	Gennaio 1951
SUSEGANA	RAN	Veneto	TV	67	45°51'	12°16'	Agosto 1991
TREVISO SANT'ANGELO	SMAM	Veneto	TV	18	45°39'	12°11'	Gennaio 1955
VENEZIA TESSERA	SMAM	Veneto	VE	2	45°30'	12°20'	Gennaio 1958
CIVIDALE	RAN	Friuli V. G.	UD	130	46°05'	13°25'	Gennaio 1997
TRIESTE	SMAM	Friuli V. G.	TS	8	45°39'	13°47'	Gennaio 1951
FIUME VENETO	RAN	Friuli V. G.	PN	19	45°55'	12°43'	Aprile 1996
CAPO MELE	SMAM	Liguria	SV	220	43°57'	08°10'	Gennaio 1963
GENOVA SESTRI	SMAM	Liguria	GE	2	44°25'	08°52'	Gennaio 1958
SARZANA LUNI	SMAM	Liguria	SP	9	44°05'	09°59'	Gennaio 1970
PIACENZA	SMAM	Emilia R.	PC	134	45°00'	09°42'	Gennaio 1951
BOLOGNA B. PANIGALE	SMAM	Emilia R.	BO	36	44°30'	11°19'	Gennaio 1951
MARINA DI RAVENNA	SMAM	Emilia R.	RA	2	44°28'	12°17'	Gennaio 1951
CESENA	RAN	Emilia R.	FC	46	44°07'	12°12'	Gennaio 2006
RIMINI	SMAM	Emilia R.	RN	12	44°02'	12°37'	Gennaio 1951
SAN CASCIANO	RAN	Toscana	FI	230	43°40'	11°09'	Febbraio 1993
SAN PIERO A GRADO	RAN	Toscana	PI	3	43°40'	10°21'	Febbraio 1993
AREZZO	SMAM	Toscana	AR	248	43°28'	11°51'	Gennaio 1957
RADICOFANI	SMAM	Toscana	SI	896	42°54'	11°46'	Gennaio 1951
GROSSETO	SMAM	Toscana	GR	5	42°45'	11°07'	Gennaio 1951
SANTA FISTA	RAN	Umbria	PG	311	43°31'	12°08'	Ottobre 1992
MARSCIANO	RAN	Umbria	PG	229	43°00'	12°18'	Ottobre 1992
FRONTONE	SMAM	Marche	PS	570	43°31'	12°44'	Gennaio 1954
FALCONARA	SMAM	Marche	AN	12	43°37'	13°22'	Gennaio 1954
MONSAMPOLO	RAN	Marche	AP	43	42°53'	13°48'	Agosto 1992
CAPRAROLA	RAN	Lazio	VT	650	42°20'	12°11'	Ottobre 1992
ROMA CIAMPINO	SMAM	Lazio	RM	129	41°48'	12°35'	Gennaio 1951
ROMA COLLEGIO ROMANO	RAN	Lazio	RM	57	41°54'	12°29'	Maggio 1998
MONTEROTONDO	RAN	Lazio	RM	51	42°05'	12°38'	Marzo 2005
BORGIO SAN MICHELE	RAN	Lazio	LT	12	41°27'	12°54'	Dicembre 1994
PALIANO	RAN	Lazio	FR	263	41°49'	13°01'	Agosto 2003
FROSINONE	SMAM	Lazio	FR	180	41°38'	13°18'	Gennaio 1951
CASTEL DI SANGRO	RAN	Abruzzo	AQ	810	41°45'	14°06'	Maggio 1998
PESCARA	SMAM	Abruzzo	PE	10	42°26'	14°12'	Gennaio 1951
CAMPOCHIARO	RAN	Molise	CB	502	41°28'	14°32'	Ottobre 1992
TERMOLI	SMAM	Molise	CB	16	42°00'	15°00'	Gennaio 1951
GRAZZANISE	SMAM	Campania	CE	9	41°03'	14°04'	Gennaio 1962
PIANO CAPPELLE	RAN	Campania	BN	152	41°07'	14°50'	Luglio 1993
NAPOLI CAPODICHINO	SMAM	Campania	NA	88	40°51'	14°18'	Gennaio 1951
CAPO PALINURO	SMAM	Campania	SA	184	40°01'	15°16'	Gennaio 1951
PONTECAGNANO	RAN	Campania	SA	29	40°37'	14°52'	Dicembre 1994
FOGGIA AMENDOLA	SMAM	Puglia	FG	57	41°26'	15°33'	Gennaio 1958
PALO DEL COLLE	RAN	Puglia	BA	191	41°03'	16°38'	Gennaio 1991
TURI	RAN	Puglia	BA	230	40°55'	17°01'	Gennaio 1991
MARINA DI GINOSA	SMAM	Puglia	TA	2	40°26'	16°53'	Gennaio 1951
BRINDISI	SMAM	Puglia	BR	15	40°39'	17°57'	Gennaio 1951
SANTA MARIA DI LEUCA	SMAM	Puglia	LE	104	39°49'	18°21'	Gennaio 1951
LECCE	SMAM	Basilicata	LE	48	40°21'	18°10'	Gennaio 1951
POTENZA	SMAM	Basilicata	PZ	823	40°38'	15°48'	Gennaio 1951
ALIANO	RAN	Basilicata	MT	250	40°17'	16°19'	Aprile 1998
MATERA	RAN	Basilicata	MT	370	40°39'	16°37'	Gennaio 1999
BONIFATI	SMAM	Calabria	CS	484	39°35'	15°53'	Gennaio 1960
SIBARI	RAN	Calabria	CS	10	39°44'	16°27'	Luglio 1993
LAMEZIA TERME	SMAM	Calabria	CZ	216	38°58'	16°19'	Gennaio 1976
REGGIO CALABRIA	SMAM	Calabria	RC	11	38°04'	15°39'	Gennaio 1951
TRAPANI BIRGI	SMAM	Sicilia	TP	7	37°55'	12°30'	Gennaio 1959
PALERMO PUNTA RAISI	SMAM	Sicilia	PA	21	38°11'	13°06'	Gennaio 1960
MESSINA	SMAM	Sicilia	ME	59	38°12'	15°33'	Gennaio 1951
PIETRANERA	RAN	Sicilia	AG	158	37°30'	13°31'	Agosto 1991
GELA	SMAM	Sicilia	CL	11	37°05'	14°13'	Gennaio 1959
SANTO PIETRO	RAN	Sicilia	CT	313	37°07'	14°32'	Ottobre 1991
LIBERTINIA	RAN	Sicilia	CT	183	37°33'	14°35'	Maggio 1992
COZZO SPADARO	SMAM	Sicilia	SR	46	36°41'	15°08'	Gennaio 1951
ALGHERO	SMAM	Sardegna	SS	23	40°38'	08°17'	Gennaio 1951
OLBIA COSTA SMERALDA	SMAM	Sardegna	SS	11	40°54'	09°31'	Gennaio 1958
CAPO BELLAVISTA	SMAM	Sardegna	NU	138	39°56'	09°43'	Gennaio 1951
CAGLIARI ELMAS	SMAM	Sardegna	CA	4	39°15'	09°03'	Gennaio 1951
SANTA LUCIA	RAN	Sardegna	OR	14	39°59'	08°37'	Ottobre 1991
CHILIVANI	RAN	Sardegna	SS	216	40°37'	08°56'	Ottobre 1992



## Annotazioni sulle mappe e tabelle degli eventi anomali

Le tabelle e le mappe riportate nel bollettino sono state elaborate con i dati rilevati da 46 stazioni della rete del Servizio Meteorologico dell'Aeronautica Militare (SMAM) e da 30 stazioni della Rete Agrometeorologica Nazionale (RAN) del Ministero delle Politiche Agricole e Forestali. I dati sono memorizzati nella Banca Dati Agrometeorologica del Servizio Informativo Agricolo Nazionale (SIAN). I dati della rete SMAM sono successivi al 1951 mentre quelli della RAN sono successivi al 1991. In copertina è riportata la mappa delle 76 stazioni. Inoltre:

- le stazioni selezionate garantiscono la sistematicità delle informazioni meteorologiche sull'intero territorio Italiano;
- non sono state considerate le stazioni al di sopra di 1000 metri di quota;
- le mappe di temperatura e precipitazione vengono tracciate con i dati elaborati ai nodi di una griglia con celle di 30 Km di lato. I dati di temperatura e precipitazione ai nodi della griglia sono calcolati mediante Analisi Oggettiva (Kriging) utilizzando i dati rilevati da tutte le stazioni delle reti SMAM e RAN acquisiti giornalmente dal SIAN.

**Evento estremo:** temperatura minima e massima estrema nella decade;

**Media climatica:** media climatica della temperatura minima e massima nella decade;

**Numero giorni anomali:** numero di giorni con temperatura minima e massima esterna al rispettivo intervallo climatico;

**Evento giornaliero di temperatura:** temperatura minima e massima giornaliera rilevata dalla stazione. Le temperature esterne all'intervallo climatico sono evidenziate in **blu (temperature inferiori all'intervallo climatico)** e in **rosso (temperature superiori all'intervallo climatico)**.

Il simbolo **!** identifica le temperature comprese tra i percentili 1 e 5 e 95 e 99.

Il simbolo **!!** identifica le temperature inferiori al percentile 1 e superiore al percentile 99.

Il calcolo dei percentili è stato ottenuto utilizzando le serie storiche di temperatura minima e massima del periodo 1951-2002;

**Scarto dal clima:** scarto della temperatura minima e massima rispetto alla rispettiva media climatica del giorno;

**Intervallo climatico:** intervallo di temperatura compreso tra il percentile 5 ed il percentile 95. Nell'intervallo climatico ricadono statisticamente il 90 % degli eventi termici osservati;

**Precipitazione totale:** precipitazione totale nella decade, il calcolo viene eseguito se sono presenti più del 50 % delle osservazioni giornaliere;

**Precipitazione climatica:** precipitazione media climatica nella decade;

**Precipitazione massima giornaliera:** precipitazione massima rilevata in un giorno della decade;

**Numero giorni piovosi:** numero di giorni della decade con precipitazione giornaliera superiore a 1 mm;

**Numero giorni anomali:** numero di giorni della decade con precipitazione giornaliera superiore alla soglia climatica;

**Precipitazione:** precipitazione giornaliera rilevata dalla stazione. Sono elencati i soli eventi di precipitazioni superiori alla soglia climatica (precipitazione inferiore al percentile 90). Il calcolo dei percentili è stato ottenuto utilizzando le serie storiche di precipitazione giornaliera del periodo 1951-2002;

**Scarto dal clima:** scarto della precipitazione rispetto alla media climatica del giorno;

**Soglia climatica:** precipitazione limite corrispondente al percentile 90. Nell'intervallo climatico ricadono statisticamente il 90 % degli eventi di precipitazione osservati.

## Riferimenti

<b>Giovanni Dal Monte</b>	CRA -UCEA Via del Caravita 7/A 00195 Roma tel. 003906695311 fax 00390669531215 e-mail:ucea@ucea.it www.ucea.it
<b>Stanislao Esposito</b>	CRA -UCEA Via del Caravita 7/A 00195 Roma tel. 003906695311 fax 00390669531215 e-mail:ucea@ucea.it www.ucea.it
<b>Carla Todisco</b>	SIAN (Sistema Informativo Agricolo Nazionale) - Via Luigi Rizzo 28 00136 Roma - tel. 003906399311 www.sian.it
<b>DATI:</b>	R.A.N. (Rete Agrometeorologica Nazionale) a partire dal 1990
	S.M.A.M. (Servizio Meteorologico Aeronautica Militare) a partire dal 1951