



BOLLETTINO DECADELE DELLE ANOMALIE

II DECADE DI AGOSTO 2006 - N°23

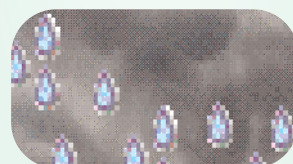


Indice

Temperature estreme nella decade	pag. 2
Temperature anomale	pag. 3 - 6
Mappe degli scarti dal clima	pag. 7
Precipitazioni nella decade	pag. 8
Precipitazioni anomale	pag. 9
Mappe delle precipitazioni	pag. 10
Tendenza meteorologica	pag. 11
Elenco stazioni	pag. 12
Note su mappe e tabelle	pag. 13

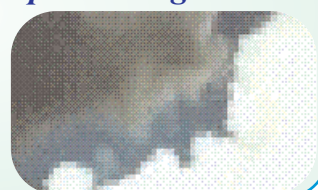
Situazione:

Primo giorno della decade ancora abbastanza stabile, ma subito dopo un vortice freddo, localizzato sulla Germania, ha iniziato ad interessare l'Italia del nord e il versante adriatico con piogge sparse e basse temperature. I fenomeni perturbati si sono gradualmente estesi anche al centro e al sud. Nella seconda metà della decade le regioni settentrionali hanno continuato ad essere interessate dal maltempo con forti temporali, su quelle centrali le condizioni sono rimaste incerte mentre al sud è arrivata un'intensa ondata di caldo proveniente dall'Africa.



Tendenza:

Tempo fortemente instabile, già dalla giornata odierna, soprattutto sulle regioni settentrionali dove si potranno verificare precipitazioni diffuse. Nei prossimi giorni le condizioni meteorologiche tenderanno a peggiorare mentre i valori delle temperature rimarranno stazionari.



Analisi delle temperature della II decade di agosto 2006 *

Stazione	Prov.	Quota (m)	T. min(°C)		T. max (°C)		Media climatica (°C)		Numero di giorni anomali	
			più bassa		più alta		T. min	T. max	T. min	T. max
TORINO CASELLE	TO	301	12.3		28.9		16.1	26.9	0	1
NOVARA CAMERI	NO	178	16.4		28.2		15.6	27.6	0	0
MONDOVI'	CN	559	11.8		28.4		18.1	26.4	4	2
VERZUOLO	CN	420	11.5		28.5		17.6	27.7	4	0
CARPENETO	AL	230	11.2		27.5		17.3	28.6	3	2
ORIO AL SERIO	BG	238	13.1		28.4		17.2	27.6	0	1
BRESCIA GHEDI	BS	102	12.0		29.0		17.6	28.4	5	1
PIUBEGA	MN	38	10.7		31.7		16.9	30.2	4	2
MONTANASO LOMBARDO	LO	83	12.1		28.6		17.8	29.1	4	2
VIGALZANO	TN	539	6.8		27.0		14.9	26.6	4	2
VERONA VILLAFRANCA	VR	67	11.8		31.2		17.6	28.7	3	2
VICENZA	VI	39	11.8		30.8		17.1	28.7	1	2
TREVISO SANT'ANGELO	TV	18	12.0		30.0		17.6	28.9	1	2
SUSEGANA	TV	67	11.0		23.5		17.4	28.9	2	1
VENEZIA TESSERA	VE	2	12.5		32.4		17.9	27.8	3	3
CIVIDALE	UD	130	13.1		29.9		17.4	29.4	0	3
TRIESTE	TS	8	14.8		30.0		20.5	28.1	2	2
FIUME VENETO	PN	19	13.1		30.5		17.3	29.6	2	2
GUALDO	FE	6	10.0		34.5		18.3	28.0	4	2
CESENA	FC	46	13.5		32.4		18.8	30.2	5	4
CAPO MELE	SV	220	17.4		27.4		20.8	27.6	1	4
GENOVA SESTRI	GE	2	10.7		28.6		21.2	27.8	2	4
SARZANA LUNI	SP	9	12.6		28.0		18.4	29.3	3	3
PIACENZA	PC	134	12.2		30.6		16.5	28.6	1	1
BOLOGNA B. PANIGALE	BO	36	12.4		32.7		18.4	30.0	4	2
MARINA DI RAVENNA	RA	2	14.8		33.4		19.1	28.6	1	1
RIMINI	RN	12	14.0		31.4		17.7	28.0	1	1
SAN CASCIANO	FI	230	12.4		31.8		18.5	31.7	4	3
POMARANACE	PI	326	14.1		31.4		18.8	30.2	1	2
SAN PIERO A GRADO	PI	3	12.4		31.3		16.4	30.0	2	2
AREZZO	AR	248	11.0		32.6		14.1	30.4	1	0
RADICOFANI	SI	896	14.4		28.4		17.0	25.6	0	0
GROSSETO	GR	5	14.2		33.2		17.4	30.6	1	0
SANTA FISTA	PG	311	9.6		33.2		13.6	31.2	3	0
MARSCIANO	PG	229	13.3		34.1		17.1	32.2	2	1
FRONTONE	PS	570	12.8		31.0		18.1	27.0	2	0
FALCONARA	AN	12	14.9		31.7		17.5	28.5	1	1
MONSAMPOLO	AP	43	12.4		33.0		18.1	30.5	4	1
CAPRAROLA	VT	650	13.0		31.8		18.2	29.3	2	0
ROMA CIAMPINO	RM	129	17.8		37.4		18.3	30.8	1	4
ROMA COLLEGIO ROMANO	RM	57	17.6		35.7		21.3	31.5	0	3
POTENZA PICENA	MC	119	13.7		32.3		19.1	30.0	3	3
MONTEROTONDO	RM	51	13.5		39.5		16.7	30.8	0	6
BORGO SAN MICHELE	LT	12	14.1		37.1		17.6	30.9	2	3
FROSINONE	FR	180	13.0		37.4		16.6	31.2	0	3
CASTEL DI SANGRO	AQ	810	6.5		32.9		9.8	28.6	2	2
PESCARA	PE	10	13.0		35.2		17.4	29.1	4	2
CAMPOCHIARO	CB	502	8.0		36.0		11.8	31.1	1	3
TERMOLI	CB	16	17.6		39.0		22.0	27.9	1	2
GRAZZANISE	CE	9	14.0		37.4		18.0	30.4	1	5
PIANO CAPPELLE	BN	152	12.0		37.9		16.0	32.1	1	5
NAPOLI CAPODICHINO	NA	88	15.6		37.1		18.8	30.1	0	4
CAPO PALINURO	SA	184	16.8		35.8		21.4	28.9	4	2
PONTECAGNANO	SA	29	13.7		37.2		16.9	30.3	1	4
FOGGIA AMENDOLA	FG	57	14.6		39.2		18.5	32.3	2	1
PALO DEL COLLE	BA	191	11.7		38.4		17.1	31.4	3	2
TURI	BA	230	13.9		38.2		17.7	30.8	3	1
MARINA DI GINOSA	TA	2	14.4		38.2		20.4	30.8	1	1
BRINDISI	BR	15	16.4		33.0		21.1	29.3	1	0
S. MARIA DI LEUCA	LE	104	18.8		38.6		22.1	29.4	2	3
LECCE	LE	48	13.0		39.2		19.4	31.7	4	3
POTENZA	PZ	823	12.8		35.2		16.1	26.2	3	2
ALIANO	MT	250	12.2		41.8		15.8	34.0	1	2
MATERA	MT	370	10.7		40.4		17.5	32.7	4	2
BONIFATI	CS	484	17.0		35.6		19.9	27.7	4	4
SIBARI	CS	10	14.2		39.5		19.5	33.0	3	1
LAMEZIA TERME	CZ	13	12.3		35.7		18.8	29.4	3	1
REGGIO CALABRIA	RC	11	20.0		37.8		22.4	31.6	0	1
TRAPANI BIRGI	TP	7	15.6		40.0		20.5	30.5	2	3
PALERMO PUNTA RAISI	PA	21	19.7		36.6		23.7	29.5	2	3
MESSINA	ME	59	22.0		36.0		23.9	30.4	0	1
PIETRANERA	AG	158	11.5		43.5		16.4	34.4	3	4
GELA	CL	11	19.4		36.2		21.7	27.5	3	3
SANTO PIETRO	CT	313	15.6		42.0		19.6	32.4	4	4
LIBERTINIA	CT	183	-		-		-	-	-	-
COZZO SPADARO	SR	46	20.4		38.2		22.8	30.4	2	2
ALGHERO	SS	23	14.8		32.7		18.2	29.5	3	0
OLBIA COSTA SMERALDA	SS	11	16.4		34.2		18.5	31.9	2	1
CAPO BELLAVISTA	NU	138	18.6		32.2		21.6	29.4	2	0
CAGLIARI ELMAS	CA	4	15.4		32.4		19.6	30.5	4	0
CHILIVANI	SS	216	12.2		35.7		15.9	34.2	1	3
SANTA LUCIA	OR	14	13.3		34.7		18.3	33.0	3	2
TORELLA DEI LOMBARDI	AV	564	13.7		36.0		18.9	30.4	5	6

Temperature anomale della II decade di agosto 2006 *

Stazione	Prov.	Quota (m)	Giorno	Evento giornaliero (°C)		Scarto dal clima (°C)		Intervallo climatico (°C)	
				T. min	T. max	T. min	T. max	T. min	T. max
BRESCIA GHEDI	BS	102	11	13.8 !	25.5	-4.2	-3.3	13.9	21.4
VENEZIA TESSERA	VE	2	11	17.4	23.2 !	-0.8	-5.1	14.5	21.8
CIVIDALE	UD	130	11	15.5	20.0 !	-2.1	-9.9	12.0	21.0
TRIESTE	TS	8	11	17.0	22.0 !	-3.8	-6.5	16.6	24.9
CESENA	FC	46	11	15.2 !	22.7 !!	-3.8	-7.3	15.5	22.1
SARZANA LUNI	SP	9	11	15.0	25.0 !	-3.5	-4.6	14.9	22.1
BOLOGNA B. PANIGALE	BO	36	11	17.0	23.3 !	-1.7	-7.2	14.8	22.5
MONSAMPOLO	AP	43	11	14.0 !	26.8	-4.2	-4.0	14.3	21.5
POTENZA PICENA	MC	119	11	16.0	26.3 !	-3.2	-3.4	15.7	22.6
FROSINONE	FR	180	11	14.8	26.2 !	-2.0	-5.6	13.1	20.2
PESCARA	PE	10	11	13.6 !	27.0	-4.0	-2.5	13.9	21.0
PIETRANERA	AG	158	11	11.5 !	29.0 !	-5.1	-5.5	13.0	20.0
SANTO PIETRO	CT	313	11	15.6 !	26.9 !	-4.1	-5.6	16.4	23.4
CHILIVANI	SS	216	11	16.9	27.1 !	0.8	-7.3	12.6	20.0
SANTA LUCIA	OR	14	11	15.6	26.7 !	-2.8	-6.4	15.2	22.2
TORELLA DEI LOMBARDI	AV	564	11	13.8 !	25.5 !	-5.2	-4.9	15.3	23.4
MONDOVI'	CN	559	12	13.4 !	21.8 !	-4.9	-4.9	14.2	21.9
BRESCIA GHEDI	BS	102	12	13.0 !	24.3	-4.9	-4.4	13.8	21.4
PIUBEGA	MN	38	12	11.9 !	24.6 !	-5.2	-5.7	13.3	19.9
MONTANASO LOMBARDO	LO	83	12	14.1 !	24.1	-3.8	-5.2	14.3	21.0
VIGALZANO	TN	539	12	8.5 !	18.4 !	-6.5	-8.3	11.0	18.5
VERONA VILLAFRANCA	VR	67	12	13.0 !	23.2 !	-4.9	-5.8	13.7	21.7
VICENZA	VI	39	12	14.4	23.0 !	-3.0	-6.1	12.9	21.0
TREVISO SANT'ANGELO	TV	18	12	14.0	22.2 !	-4.0	-7.0	13.8	21.6
SUSEGANA	TV	67	12	12.0 !	21.8 !	-5.4	-7.2	13.4	20.7
VENEZIA TESSERA	VE	2	12	14.1 !	21.6 !	-4.1	-6.6	14.4	21.7
CIVIDALE	UD	130	12	13.3	20.2 !	-4.2	-9.6	12.1	20.9
TRIESTE	TS	8	12	15.0 !	21.4 !!	-5.7	-7.1	16.5	24.9
FIUME VENETO	PN	19	12	13.8	22.6 !	-3.6	-7.2	13.2	20.7
GUALDO	FE	6	12	12.4 !	21.7 !	-6.2	-6.8	13.8	22.6
CESENA	FC	46	12	14.3 !	19.1 !!	-4.7	-11.0	15.4	22.2
CAPO MELE	SV	220	12	17.4 !	22.1 !	-3.6	-5.7	17.7	24.6
SARZANA LUNI	SP	9	12	14.8 !	23.0 !	-3.7	-6.6	15.0	22.0
BOLOGNA B. PANIGALE	BO	36	12	14.0 !	20.2 !!	-4.7	-10.2	14.8	22.5
MARINA DI RAVENNA	RA	2	12	17.8	20.2 !!	-1.5	-8.8	15.3	23.1
RIMINI	RN	12	12	16.0	21.8 !	-1.9	-6.5	14.0	22.0
SAN CASCIANO	FI	230	12	12.9 !	26.0 !	-5.7	-6.0	15.0	21.8
POMARANACE	PI	326	12	18.3	24.0 !!	-0.7	-6.1	15.4	22.2
FRONTONE	PS	570	12	13.2 !	21.0	-5.2	-6.5	13.6	23.4
FALCONARA	AN	12	12	15.7	21.5 !	-2.0	-7.3	13.2	21.6
ROMA CIAMPINO	RM	129	12	21.0	26.4 !	2.5	-4.8	14.6	21.9
ROMA COLLEGIO ROMANO	RM	57	12	20.7	26.2 !	-0.7	-5.5	17.6	24.6
POTENZA PICENA	MC	119	12	15.4 !	25.3 !	-3.8	-4.5	15.8	22.7
MONTEROTONDO	RM	51	12	18.7	27.8 !	2.0	-3.0	11.4	22.8
CASTEL DI SANGRO	AQ	810	12	8.2	22.4 !	-1.7	-6.2	5.7	13.0
CAMPOCHIARO	CB	502	12	14.9	25.5 !	3.0	-5.8	7.6	15.0
PIANO CAPPELLE	BN	152	12	16.8	26.4 !	0.7	-5.9	12.3	18.7
PIETRANERA	AG	158	12	12.9 !	30.6	-3.7	-3.9	13.0	19.9
SANTO PIETRO	CT	313	12	16.3 !	28.7	-3.4	-3.8	16.5	23.4
CHILIVANI	SS	216	12	16.0	27.5 !	0.0	-6.9	12.4	20.1
SANTA LUCIA	OR	14	12	14.7 !	28.5	-3.7	-4.6	15.1	22.3
TORELLA DEI LOMBARDI	AV	564	12	16.3	24.1 !	-2.8	-6.3	15.3	23.5
MONDOVI'	CN	559	13	11.8 !!	23.8	-6.5	-2.8	14.1	21.9
VERZUOLO	CN	420	13	12.8 !	22.9	-5.0	-5.0	13.5	22.0
CARPENETO	AL	230	13	11.4 !!	25.1	-6.0	-3.6	13.9	20.9
BRESCIA GHEDI	BS	102	13	12.5 !	24.1	-5.4	-4.6	13.7	21.3
PIUBEGA	MN	38	13	11.3 !	26.0	-5.8	-4.3	13.3	19.9
MONTANASO LOMBARDO	LO	83	13	13.4 !	23.0 !	-4.5	-6.2	14.3	21.0
VIGALZANO	TN	539	13	6.8 !!	20.1	-8.2	-6.6	11.0	18.3
VERONA VILLAFRANCA	VR	67	13	11.8 !	25.2	-6.1	-3.7	13.6	21.6
VICENZA	VI	39	13	11.8 !	26.8	-5.5	-2.2	12.8	20.9
TREVISO SANT'ANGELO	TV	18	13	12.0 !	24.2	-5.9	-4.9	13.7	21.6
SUSEGANA	TV	67	13	11.0 !!	23.3	-6.4	-5.6	13.4	20.6
VENEZIA TESSERA	VE	2	13	12.5 !!	24.6	-5.6	-3.5	14.4	21.7
TRIESTE	TS	8	13	14.8 !	24.4	-5.8	-4.0	16.4	24.8
FIUME VENETO	PN	19	13	13.2 !	24.5	-4.2	-5.2	13.2	20.6
GUALDO	FE	6	13	10.8 !!	25.8	-7.7	-2.6	13.8	22.5
CESENA	FC	46	13	13.5 !	26.0 !	-5.5	-4.2	15.4	22.2
GENOVA SESTRI	GE	2	13	10.7 !!	23.9 !	-10.7	-4.1	17.5	24.9
SARZANA LUNI	SP	9	13	12.6 !	22.4 !	-5.9	-7.1	15.0	22.0
BOLOGNA B. PANIGALE	BO	36	13	12.4 !	25.1	-6.2	-5.2	14.7	22.4
SAN CASCIANO	FI	230	13	12.4 !!	24.8 !	-6.2	-7.1	15.0	21.8
POMARANACE	PI	326	13	14.1 !	25.7 !	-4.9	-4.5	15.4	22.2
SAN PIERO A GRADO	PI	3	13	12.4 !	24.9 !	-4.2	-5.2	13.1	20.3
SANTA FISTA	PG	311	13	9.6 !	26.4	-4.1	-5.1	10.1	16.7
MARSCIANO	PG	229	13	13.3 !	24.8 !	-3.9	-7.7	13.9	20.5
FRONTONE	PS	570	13	12.8 !	21.9	-5.6	-5.5	13.6	23.3
MONSAMPOLO	AP	43	13	13.9 !	25.7 !	-4.3	-5.0	14.5	21.5
CAPRAROLA	VT	650	13	13.0 !	24.2	-5.3	-5.3	13.6	22.7
ROMA CIAMPINO	RM	129	13	19.2	25.4 !	0.7	-5.8	14.5	21.9
ROMA COLLEGIO ROMANO	RM	57	13	19.6	25.3 !	-1.8	-6.3	17.5	24.6
POTENZA PICENA	MC	119	13	14.4 !	24.9 !	-4.8	-5.0	15.8	22.8
MONTEROTONDO	RM	51	13	15.1	28.2 !	-1.6	-2.7	11.3	22.9
BORGIO SAN MICHELE	LT	12	13	15.9	25.7 !	-1.8	-5.3	14.6	20.1
CASTEL DI SANGRO	AQ	810	13	6.5	22.2 !	-3.3	-6.4	5.7	12.9

Temperature anomale della II decade di agosto 2006 *

Stazione	Prov.	Quota (m)	Giorno	Evento giornaliero (°C)		Scarto dal clima (°C)		Intervallo climatico (°C)	
				T. min	T. max	T. min	T. max	T. min	T. max
PESCARA	PE	10	13	13.6 !	26.0	-4.0	-3.4	13.9	20.9
CAMPOCHIARO	CB	502	13	8.2	24.2 !	-3.7	-7.1	7.6	15.0
TERMOLI	CB	16	13	17.6 !	29.2	-4.6	1.2	18.2	26.0
GRAZZANISE	CE	9	13	15.2	25.6 !	-2.9	-5.0	14.7	21.1
PIANO CAPPELLE	BN	152	13	14.4	24.5 !	-1.6	-7.8	12.3	18.7
NAPOLI CAPODICHINO	NA	88	13	17.7	25.6 !	-1.3	-4.8	15.2	22.7
CAPO PALINURO	SA	184	13	17.0 !	28.2	-4.6	-0.9	18.1	24.6
PONTECAGNANO	SA	29	13	15.3	25.1 !	-1.7	-5.3	13.9	19.4
LECCE	LE	48	13	15.4 !	29.0	-4.2	-3.0	15.5	23.2
MATERA	MT	370	13	13.4 !	28.2	-4.2	-4.4	13.8	20.5
SIBARI	CS	10	13	16.1 !	29.5	-3.6	-3.6	16.1	23.2
LAMEZIA TERME	CZ	13	13	14.6 !	27.2	-4.3	-2.4	14.7	23.2
TRAPANI BIRGI	TP	7	13	16.8 !	30.0	-3.8	-0.6	17.0	24.0
OLBIA COSTA SMERALDA	SS	11	13	19.6	27.1 !	1.0	-5.0	14.1	22.5
CHILIVANI	SS	216	13	14.7	25.5 !	-1.3	-8.9	12.3	20.1
SANTA LUCIA	OR	14	13	14.3 !	25.7 !	-4.1	-7.4	15.1	22.3
TORELLA DEI LOMBARDI	AV	564	13	14.5 !	22.3 !!	-4.6	-8.2	15.2	23.7
MONDOVI'	CN	559	14	13.0 !	24.6	-5.2	-1.9	14.1	21.9
VERZUOLO	CN	420	14	11.5 !	25.2	-6.2	-2.6	13.5	21.8
CARPENETO	AL	230	14	11.2 !!	24.1	-6.2	-4.6	13.9	20.8
BRESCIA GHEDI	BS	102	14	12.0 !	25.0	-5.8	-3.6	13.6	21.2
PIUBEGA	MN	38	14	10.8 !	25.6	-6.2	-4.7	13.3	19.8
MONTANASO LOMBARDO	LO	83	14	12.1 !	24.4	-5.8	-4.8	14.3	20.9
VIGALZANO	TN	539	14	10.9 !	18.5	-4.0	-8.2	11.0	18.2
VERONA VILLAFRANCA	VR	67	14	12.8 !	25.0	-5.0	-3.8	13.4	21.5
VENEZIA TESSERA	VE	2	14	14.1 !	24.1	-3.9	-3.9	14.2	21.6
GUALDO	FE	6	14	10.9 !!	27.5	-7.5	-0.8	13.7	22.4
CESENA	FC	46	14	13.6 !	26.7 !	-5.3	-3.6	15.3	22.3
CAPO MELE	SV	220	14	18.4	23.2 !	-2.5	-4.5	17.6	24.5
GENOVA SESTRI	GE	2	14	15.7 !	24.2 !	-5.6	-3.7	17.4	24.9
PIACENZA	PC	134	14	12.2 !	24.2	-4.4	-4.6	12.2	20.2
BOLOGNA B. PANIGALE	BO	36	14	13.4 !	25.4	-5.2	-4.8	14.6	22.4
SAN CASCIANO	FI	230	14	14.6 !	24.9 !	-4.0	-7.0	14.9	21.7
SAN PIERO A GRADO	PI	3	14	13.7	25.3 !	-2.8	-4.8	13.0	20.2
MONSAMPOLO	AP	43	14	12.4 !	26.3	-5.7	-4.3	14.5	21.4
CAPRAROLA	VT	650	14	13.0 !	24.9	-5.3	-4.5	13.6	22.7
POTENZA PICENA	MC	119	14	13.7 !	28.6	-5.5	-1.4	15.8	22.8
BORGIO SAN MICHELE	LT	12	14	14.8	26.1 !	-2.9	-4.9	14.5	20.1
PESCARA	PE	10	14	13.0 !	28.2	-4.5	-1.1	13.8	20.9
CAMPOCHIARO	CB	502	14	8.0	25.2 !	-3.8	-6.0	7.6	15.1
GRAZZANISE	CE	9	14	15.0	26.2 !	-3.1	-4.4	14.6	21.1
PIANO CAPPELLE	BN	152	14	13.2	25.9 !	-2.8	-6.3	12.3	18.7
CAPO PALINURO	SA	184	14	16.8 !	27.4	-4.7	-1.6	18.0	24.5
PONTECAGNANO	SA	29	14	13.7 !	27.3	-3.2	-3.1	13.9	19.4
PALO DEL COLLE	BA	191	14	11.7 !!	28.7	-5.5	-2.7	13.5	20.7
TURI	BA	230	14	13.9 !	28.7	-3.9	-2.2	14.4	21.3
MARINA DI GINOSA	TA	2	14	14.4 !!	28.4	-6.1	-2.6	16.9	24.0
BRINDISI	BR	15	14	16.4 !	26.8	-4.8	-2.6	17.2	24.9
LECCE	LE	48	14	13.0 !!	28.4	-6.6	-3.5	15.4	23.2
MATERA	MT	370	14	10.7 !!	28.4	-6.8	-4.3	13.8	20.5
SIBARI	CS	10	14	14.5 !	30.5	-5.1	-2.5	16.2	23.2
LAMEZIA TERME	CZ	13	14	12.7 !	26.6	-6.2	-2.9	14.7	23.2
TRAPANI BIRGI	TP	7	14	15.6 !	28.0	-4.9	-2.6	17.0	24.0
PALERMO PUNTA RAISI	PA	21	14	19.7 !	27.7	-4.0	-1.8	21.2	26.0
PIETRANERA	AG	158	14	12.0 !	34.1	-4.5	-0.3	13.0	19.7
CAPO BELLAVISTA	NU	138	14	18.6 !	30.2	-3.1	0.7	18.9	24.7
CAGLIARI ELMAS	CA	4	14	15.4 !	30.2	-4.2	-0.4	15.7	23.6
SANTA LUCIA	OR	14	14	13.3 !	29.5	-5.1	-3.6	15.0	22.3
TORELLA DEI LOMBARDI	AV	564	14	13.7 !	24.2 !	-5.4	-6.3	15.1	23.8
VERZUOLO	CN	420	15	13.1 !	23.7	-4.5	-4.0	13.5	21.6
CARPENETO	AL	230	15	13.6 !	25.8	-3.8	-2.8	13.9	20.7
BRESCIA GHEDI	BS	102	15	13.4 !	25.5	-4.3	-3.0	13.5	21.2
PIUBEGA	MN	38	15	10.7 !!	27.7	-6.3	-2.5	13.3	19.7
MONTANASO LOMBARDO	LO	83	15	13.1 !	24.8	-4.7	-4.4	14.3	20.8
VIGALZANO	TN	539	15	9.3 !	23.4	-5.6	-3.2	11.0	18.1
FIUME VENETO	PN	19	15	13.1 !	26.2	-4.2	-3.4	13.3	20.5
GUALDO	FE	6	15	10.0 !	29.2	-8.4	1.1	13.6	22.4
CESENA	FC	46	15	13.5 !	29.0	-5.4	-1.3	15.3	22.3
CAPO MELE	SV	220	15	18.5	23.7 !	-2.4	-3.9	17.5	24.4
GENOVA SESTRI	GE	2	15	19.5	24.0 !	-1.8	-3.8	17.3	24.8
SARZANA LUNI	SP	9	15	14.6 !	25.2	-3.8	-4.1	14.9	22.0
BOLOGNA B. PANIGALE	BO	36	15	13.8 !	27.9	-4.7	-2.2	14.5	22.3
MARINA DI RAVENNA	RA	2	15	14.8 !	26.8	-4.3	-1.9	15.0	23.0
SAN CASCIANO	FI	230	15	14.5 !	28.3	-4.0	-3.5	14.9	21.6
SAN PIERO A GRADO	PI	3	15	12.8 !	27.4	-3.7	-2.7	13.0	20.2
BORGIO SAN MICHELE	LT	12	15	14.1 !	28.8	-3.5	-2.2	14.4	20.1
GRAZZANISE	CE	9	15	14.0 !	28.0	-4.0	-2.5	14.6	21.1
PIANO CAPPELLE	BN	152	15	12.0 !	29.2	-4.0	-3.0	12.3	18.7
LECCE	LE	48	15	15.0 !	29.6	-4.5	-2.2	15.4	23.1
MATERA	MT	370	15	12.3 !	28.9	-5.2	-3.8	13.9	20.5
SIBARI	CS	10	15	14.2 !	29.8	-5.4	-3.2	16.2	23.1
LAMEZIA TERME	CZ	13	15	12.3 !	27.4	-6.6	-2.1	14.6	23.2
PALERMO PUNTA RAISI	PA	21	15	20.3 !	30.0	-3.4	0.5	21.2	26.0
CAPO BELLAVISTA	NU	138	15	18.8 !	30.8	-2.9	1.3	18.9	24.6
TORELLA DEI LOMBARDI	AV	564	15	14.4 !	26.7	-4.6	-3.8	15.1	23.8

Temperature anomale della II decade di agosto 2006 *

Stazione	Prov.	Quota (m)	Giorno	Evento giornaliero (°C)		Scarto dal clima (°C)		Intervallo climatico (°C)	
				T. min	T. max	T. min	T. max	T. min	T. max
TORINO CASELLE	TO	301	16	14.5	21.5 !	-1.7	-5.5	11.1	20.1
MONDOVI'	CN	559	16	13.8 !	19.6 !	-4.3	-6.8	13.9	21.8
VERZUOLO	CN	420	16	13.4 !	22.6	-4.2	-5.0	13.5	21.4
CARPENETO	AL	230	16	14.5	19.8 !!	-2.8	-8.8	13.9	20.6
ORIO AL SERIO	BG	238	16	16.2	21.1 !	-1.0	-6.4	12.5	21.2
BRESCIA GHEDI	BS	102	16	16.8	19.9 !!	-0.8	-8.5	13.4	21.1
PIUBEGA	MN	38	16	16.7	20.7 !!	-0.2	-9.5	13.2	19.6
MONTANASO LOMBARDO	LO	83	16	17.0	19.7 !!	-0.8	-9.4	14.2	20.7
VIGALZANO	TN	539	16	13.3	18.0 !	-1.5	-8.6	11.1	17.9
VERONA VILLAFRANCA	VR	67	16	17.0	22.2 !	-0.6	-6.4	13.2	21.4
VICENZA	VI	39	16	17.4	21.2 !	0.4	-7.5	12.5	20.6
TREVISO SANT'ANGELO	TV	18	16	17.8	22.0 !	0.2	-6.8	13.4	21.3
CIVIDALE	UD	130	16	13.8	21.7 !	-3.5	-7.7	12.6	20.5
FIUME VENETO	PN	19	16	15.8	22.7 !	-1.5	-6.9	13.4	20.5
GENOVA SESTRI	GE	2	16	17.5	23.9 !	-3.7	-3.9	17.3	24.8
PIACENZA	PC	134	16	17.2	19.8 !!	0.7	-8.8	12.1	20.1
MONTEROTONDO	RM	51	16	13.5	33.6 !	-3.2	2.6	11.2	23.0
TERMOLI	CB	16	16	21.2	35.2 !!	-0.8	7.3	17.9	25.9
PALO DEL COLLE	BA	191	16	12.7 !	33.0	-4.4	1.6	13.5	20.6
LECCE	LE	48	16	14.4 !	30.4	-5.0	-1.3	15.3	23.1
MATERA	MT	370	16	13.6 !	31.7	-3.8	-1.1	13.9	20.5
CARPENETO	AL	230	17	17.0	21.8 !	-0.3	-6.7	13.9	20.5
CAPO MELE	SV	220	17	18.0	22.2 !	-2.8	-5.3	17.3	24.3
GROSSETO	GR	5	17	22.4 !	29.4	5.0	-1.1	13.5	21.0
BONIFATI	CS	484	17	23.0 !	31.8 !	3.2	4.2	16.0	23.0
ALGHERO	SS	23	17	22.7 !	29.4	4.6	-0.1	14.5	21.9
CAGLIARI ELMAS	CA	4	17	23.6 !	32.2	4.1	1.8	15.5	23.6
VENEZIA TESSERA	VE	2	18	19.9	32.4 !	2.2	4.8	13.8	21.3
GUALDO	FE	6	18	17.7	34.5 !	-0.4	6.8	13.4	22.1
RIMINI	RN	12	18	22.8 !	31.4	5.2	3.6	13.6	21.6
SANTA FISTA	PG	311	18	16.6 !	30.5	3.1	-0.5	10.1	16.6
FALCONARA	AN	12	18	22.2 !	30.8	4.8	2.5	12.7	21.4
MONTEROTONDO	RM	51	18	19.4	35.2 !!	2.8	4.3	11.3	22.8
CASTEL DI SANGRO	AQ	810	18	12.9 !	30.5	3.1	2.0	6.1	12.6
PESCARA	PE	10	18	20.0	35.2 !	2.7	6.3	13.5	20.7
TERMOLI	CB	16	18	24.6	39.0 !!	2.8	11.3	17.6	25.8
GRAZZANISE	CE	9	18	18.6	34.2 !	0.7	4.0	14.4	20.9
NAPOLI CAPODICHINO	NA	88	18	21.4	35.5 !	2.7	5.6	14.9	22.5
PONTECAGNANO	SA	29	18	18.3	35.7 !!	1.4	5.6	14.1	19.3
FOGGIA AMENDOLA	FG	57	18	20.8	39.2 !	2.5	7.2	14.2	22.0
PALO DEL COLLE	BA	191	18	20.9 !	37.6 !	3.9	6.2	13.5	20.5
TURI	BA	230	18	23.0 !!	36.8	5.4	6.2	14.3	21.1
S. MARIA DI LEUCA	LE	104	18	24.8	37.0 !!	2.9	7.9	18.3	25.0
LECCE	LE	48	18	19.0	38.4 !	-0.3	7.0	15.2	23.0
POTENZA	PZ	823	18	20.8 !	31.4	4.9	5.5	11.5	20.5
BONIFATI	CS	484	18	24.0 !	32.2 !	4.2	4.7	15.9	22.9
TRAPANI BIRGI	TP	7	18	21.0	40.0 !!	0.6	9.6	16.8	24.0
PALERMO PUNTA RAISI	PA	21	18	23.8	35.7 !	0.2	6.3	20.9	26.0
PIETRANERA	AG	158	18	16.8	40.0 !	0.5	5.7	12.9	19.5
GELA	CL	11	18	25.4 !	32.4 !	3.7	4.9	18.4	24.8
SANTO PIETRO	CT	313	18	22.6	37.3 !	3.0	4.9	16.5	23.2
ALGHERO	SS	23	18	22.2 !	32.3	4.2	3.0	14.4	21.8
ROMA CIAMPINO	RM	129	19	20.6	37.4 !!	2.6	7.0	13.9	21.6
MONTEROTONDO	RM	51	19	17.5	38.5 !!	0.9	7.7	11.3	22.6
BORGO SAN MICHELE	LT	12	19	18.7	37.1 !!	1.2	6.3	13.9	20.0
FROSINONE	FR	180	19	18.0	36.8 !	1.6	6.1	12.6	20.0
GRAZZANISE	CE	9	19	20.0	37.4 !!	2.1	7.3	14.3	20.9
PIANO CAPPELLE	BN	152	19	16.1	36.5 !	0.2	4.7	12.1	18.8
NAPOLI CAPODICHINO	NA	88	19	21.1	37.1 !!	2.5	7.3	14.8	22.4
CAPO PALINURO	SA	184	19	26.4 !!	35.8 !!	5.2	7.2	17.4	24.2
PONTECAGNANO	SA	29	19	18.0	37.2 !!	1.1	7.2	14.1	19.4
FOGGIA AMENDOLA	FG	57	19	22.6 !	33.4	4.3	1.5	14.1	22.0
S. MARIA DI LEUCA	LE	104	19	26.2 !	37.6 !!	4.3	8.6	18.1	25.0
LECCE	LE	48	19	20.0	37.2 !	0.8	5.9	15.1	22.9
POTENZA	PZ	823	19	20.8 !	35.2 !!	5.0	9.5	11.4	20.4
ALIANO	MT	250	19	17.9	41.6 !	2.2	7.4	10.3	19.3
MATERA	MT	370	19	19.2	40.4 !	1.9	7.6	13.8	20.6
BONIFATI	CS	484	19	27.6 !!	35.6 !!	7.9	8.2	15.8	22.8
LAMEZIA TERME	CZ	13	19	16.3	35.7 !!	-2.4	6.4	14.4	23.1
TRAPANI BIRGI	TP	7	19	22.8	39.4 !!	2.4	9.1	16.7	24.0
PALERMO PUNTA RAISI	PA	21	19	24.2	36.6 !!	0.7	7.3	20.9	26.0
MESSINA	ME	59	19	26.6	36.0 !!	2.9	5.8	20.2	26.8
PIETRANERA	AG	158	19	16.4	40.4 !	0.1	6.1	12.9	19.4
GELA	CL	11	19	26.0 !	36.2 !!	4.4	8.8	18.3	24.8
SANTO PIETRO	CT	313	19	23.4 !	39.7 !!	3.8	7.3	16.5	23.1
COZZO SPADARO	SR	46	19	27.0 !!	38.2 !!	4.3	8.0	19.6	25.5
ALGHERO	SS	23	19	21.8 !	29.3	3.8	0.1	14.4	21.8
OLBIA COSTA SMERALDA	SS	11	19	23.2 !	29.8	4.8	-1.9	14.0	22.4
CAGLIARI ELMAS	CA	4	19	24.8 !	32.4	5.4	2.2	15.3	23.5
CHILIVANI	SS	216	19	20.5 !	34.5	4.7	0.6	11.7	19.9
TORELLA DEI LOMBARDI	AV	564	19	20.9	35.6 !!	2.2	5.2	14.6	23.7
AREZZO	AR	248	20	19.6 !	30.4	5.8	0.7	9.1	18.1
SANTA FISTA	PG	311	20	18.3 !!	31.5	4.9	0.8	9.9	16.6
MARSCIANO	PG	229	20	20.0 !	34.1	3.2	2.6	13.2	19.9
MONSAMPOLO	AP	43	20	21.7 !	33.0	3.8	2.9	14.5	21.1

Temperature anomale della II decade di agosto 2006 *

Stazione	Prov.	Quota (m)	Giorno	Evento giornaliero (°C)		Scarto dal clima (°C)		Intervallo climatico (°C)	
				T. min	T. max	T. min	T. max	T. min	T. max
ROMA CIAMPINO	RM	129	20	23.6 !!	36.6 !	5.7	6.3	13.8	21.5
ROMA COLLEGIO ROMANO	RM	57	20	23.9	35.7 !	2.8	4.5	17.0	24.2
MONTEROTONDO	RM	51	20	21.5	39.5 !!	5.0	8.8	11.1	22.5
BORGO SAN MICHELE	LT	12	20	20.0 !	34.3	2.5	3.6	13.7	20.0
FROSINONE	FR	180	20	19.0	37.4 !	2.7	6.8	12.4	20.0
CASTEL DI SANGRO	AQ	810	20	12.9 !	32.9	3.0	4.6	6.2	12.6
PESCARA	PE	10	20	20.9 !	34.3 !	3.7	5.6	13.3	20.6
CAMPOCHIARO	CB	502	20	16.7 !	35.1	4.9	4.5	7.4	15.4
GRAZZANISE	CE	9	20	17.4	34.2 !	-0.4	4.2	14.2	20.8
PIANO CAPELLE	BN	152	20	16.8	37.9 !	1.0	6.2	12.1	18.9
NAPOLI CAPODICHINO	NA	88	20	20.6	37.1 !!	2.0	7.5	14.6	22.4
CAPO PALINURO	SA	184	20	25.0 !	34.2 !!	3.9	5.6	17.2	24.2
PONTECAGNANO	SA	29	20	18.8	36.7 !!	1.9	6.8	14.0	19.4
FOGGIA AMENDOLA	FG	57	20	24.4 !!	34.8	6.2	3.1	14.0	21.9
PALO DEL COLLE	BA	191	20	20.0	38.4 !	3.1	7.2	13.4	20.3
TURI	BA	230	20	22.0 !	38.2 !	4.5	7.7	14.2	21.0
MARINA DI GINOSA	TA	2	20	22.8	38.2 !!	2.7	7.8	16.2	23.7
S. MARIA DI LEUCA	LE	104	20	27.6 !!	38.6 !!	5.8	9.7	18.0	24.9
LECCE	LE	48	20	19.2	39.2 !!	0.0	8.0	15.1	22.9
POTENZA	PZ	823	20	22.2 !	35.0 !!	6.5	9.4	11.2	20.3
ALIANO	MT	250	20	20.3 !	41.8 !	4.6	7.6	10.3	19.3
MATERA	MT	370	20	19.0	40.2 !	1.7	7.4	13.8	20.6
BONIFATI	CS	484	20	27.6 !!	33.4 !	8.0	6.1	15.7	22.8
SIBARI	CS	10	20	19.9	39.5 !	0.6	6.7	16.1	23.0
REGGIO CALABRIA	RC	11	20	25.1	37.8 !	3.0	6.5	18.2	25.7
TRAPANI BIRGI	TP	7	20	19.6	38.2 !!	-0.8	7.9	16.6	24.0
PALERMO PUNTA RAISI	PA	21	20	25.1	35.6 !	1.6	6.4	20.8	26.0
PIETRANERA	AG	158	20	17.1	43.5 !!	0.9	9.3	12.9	19.4
GELA	CL	11	20	27.0 !!	34.0 !!	5.4	6.6	18.3	24.7
SANTO PIETRO	CT	313	20	25.5 !!	42.0 !!	5.9	9.7	16.4	23.1
COZZO SPADARO	SR	46	20	26.6 !	36.4 !!	4.0	6.2	19.5	25.4
OLBIA COSTA SMERALDA	SS	11	20	22.4 !	31.6	4.0	0.1	14.0	22.4
CAGLIARI ELMAS	CA	4	20	23.8 !	31.0	4.4	0.9	15.2	23.5
TORELLA DEI LOMBARDI	AV	564	20	23.9 !	36.0 !!	5.3	5.7	14.5	23.5

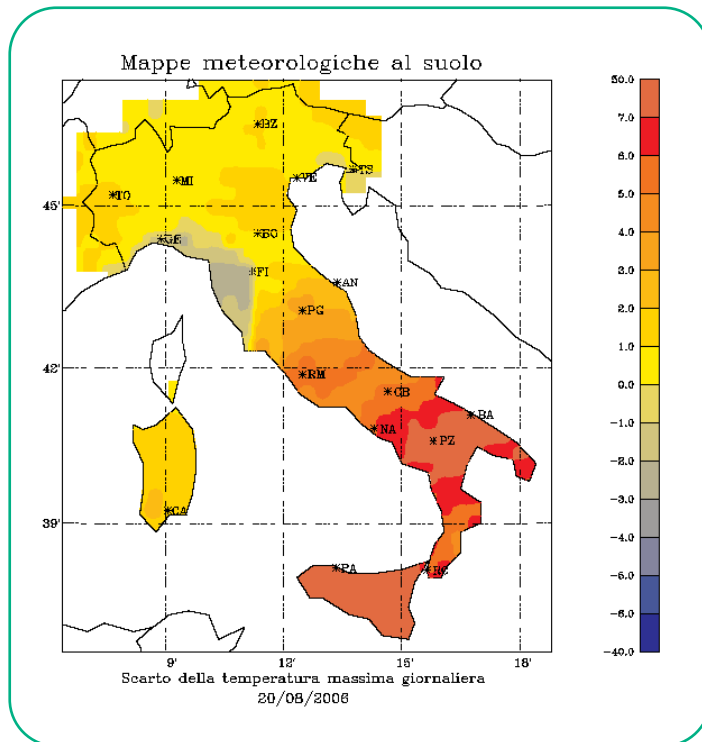
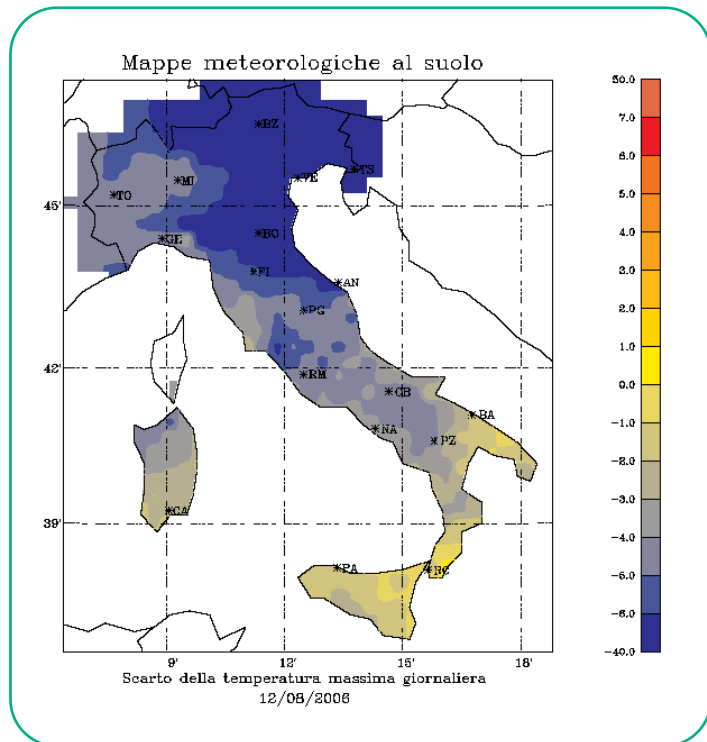
La prima parte della decade è stata caratterizzata da temperature molto basse, infatti sono stati numerosissimi i valori sia di minima che di massima più bassi dei rispettivi livelli inferiori degli intervalli di normalità. Dal giorno 16 le temperature sono risalite e sono stati registrati molti valori superiori a quelli medi stagionali

La temperatura più elevata è stata registrata il giorno 20, in Sicilia, dalla stazione RAN di **Pietranera** con **43,5 °C**, mentre la più bassa è stata registrata, il giorno 13, in Abruzzo, dalla stazione RAN di **Castel di Sangro**, in provincia dell'Aquila con **6,5 °C**.

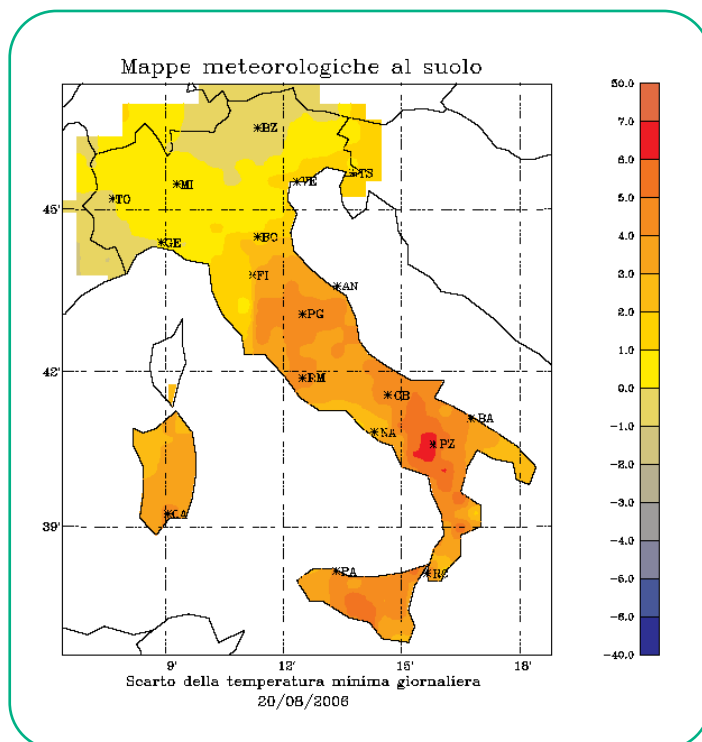
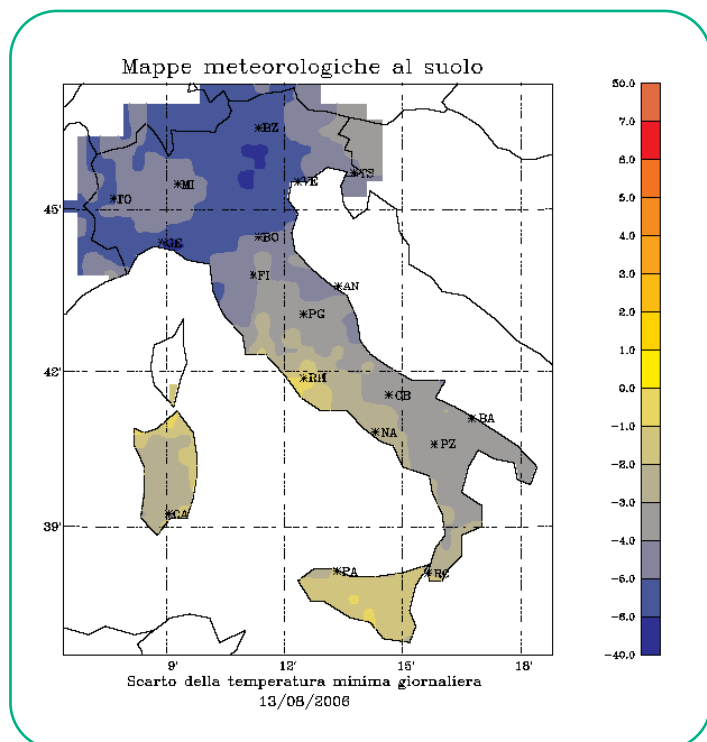
Mappe degli scarti dal clima

II decade di agosto 2006

Scarti delle temperature massime per i giorni più anomali della decade



Scarti delle temperature minime per i giorni più anomali della decade



precipitazione totale della II decade di agosto 2006 *

Stazione	Prov.	Quota (m)	Precipitazione (mm)			Numero giorni		Ultimo giorno di pioggia
			totale	climatica	max giornal.	piovosi	anomali	
TORINO CASELLE	TO	301	80.8	8.7	38.2	5	1	19-08-2006
NOVARA CAMERI	NO	178	-	11.0	0.0	0	0	03-08-2006
MONDOVI'	CN	559	-	-	-	-	-	13-11-2005
VERZUOLO	CN	420	0.0	9.4	0.0	0	0	12-07-2006
CARPENETO	AL	230	35.0	7.6	16.2	4	2	18-08-2006
ORIO AL SERIO	BG	238	-	-	-	-	-	06-11-2005
BRESCIA GHEDI	BS	102	89.3	12.6	37.8	4	1	16-08-2006
PIUBEGA	MN	38	70.4	12.4	32.4	4	1	16-08-2006
MONTANASO LOMBARDO	LO	83	61.2	8.5	20.8	5	1	18-08-2006
VIGALZANO	TN	539	83.4	7.4	33.8	7	2	20-08-2006
VERONA VILLAFRANCA	VR	67	57.4	11.6	25.0	4	0	16-08-2006
VICENZA	VI	39	55.8	11.1	25.2	4	0	17-08-2006
TREVISO SANT'ANGELO	TV	18	75.2	10.6	47.0	4	1	17-08-2006
SUSEGANA	TV	67	-	12.4	7.2	1	0	12-08-2006
VENEZIA TESSERA	VE	2	-	10.6	14.4	3	0	16-08-2006
CIVIDALE	UD	130	46.0	7.8	26.4	4	1	16-08-2006
TRIESTE	TS	8	26.2	11.8	13.2	4	0	14-08-2006
FIUME VENETO	PN	19	66.8	14.2	39.2	3	1	16-08-2006
GUALDO	FE	6	29.6	10.5	18.0	3	0	19-08-2006
CESENA	FC	46	32.8	10.4	30.4	2	1	19-08-2006
CAPO MELE	SV	220	34.7	6.9	32.1	2	1	17-08-2006
GENOVA SESTRI	GE	2	-	12.4	0.0	0	0	09-08-2006
SARZANA LUNI	SP	9	-	8.2	7.4	3	0	13-08-2006
PIACENZA	PC	134	101.2	9.2	54.8	3	2	16-08-2006
BOLOGNA B. PANIGALE	BO	36	-	-	-	-	-	-
MARINA DI RAVENNA	RA	2	28.6	10.3	28.0	1	1	12-08-2006
RIMINI	RN	12	11.0	10.4	7.2	2	0	12-08-2006
SAN CASCIANO	FI	230	40.0	9.7	35.0	3	1	20-08-2006
POMARANCE	PI	326	5.2	5.3	2.0	2	0	20-08-2006
SAN PIERO A GRADO	PI	3	-	9.5	0.2	0	0	29-07-2006
AREZZO	AR	248	5.3	7.6	3.8	1	0	12-08-2006
RADICOFANI	SI	896	8.2	7.3	4.2	3	0	20-08-2006
GROSSETO	GR	5	3.8	9.3	2.2	1	0	20-08-2006
SANTA FISTA	PG	311	3.4	8.6	1.8	1	0	12-08-2006
MARSCIANO	PG	229	26.6	11.6	12.0	5	0	20-08-2006
FRONTONE	PS	570	59.9	10.3	50.2	3	1	13-08-2006
FALCONARA	AN	12	57.2	12.1	30.0	3	1	13-08-2006
MONSAMPOLO	AP	43	36.4	7.9	32.0	2	1	13-08-2006
CAPRAROLA	VT	650	12.6	9.8	6.2	2	0	18-08-2006
ROMA CIAMPINO	RM	129	0.8	9.6	0.4	0	0	09-08-2006
ROMA COLLEGIO ROMANO	RM	57	0.0	5.6	0.0	0	0	07-07-2006
POTENZA PICENA	MC	119	40.8	5.8	19.0	4	2	18-08-2006
MONTEROTONDO	RM	51	0.2	4.8	0.2	0	0	08-08-2006
BORGIO SAN MICHELE	LT	12	14.6	12.0	6.4	3	0	17-08-2006
FROSINONE	FR	180	14.7	9.0	9.6	3	0	13-08-2006
CASTEL DI SANGRO	AQ	810	11.8	4.1	7.8	2	0	13-08-2006
PESCARA	PE	10	0.4	9.9	0.4	0	0	10-08-2006
CAMPOCHIARO	CB	502	14.0	7.4	9.6	2	0	13-08-2006
TERMOLI	CB	16	1.8	6.5	1.8	1	0	13-08-2006
GRAZZANISE	CE	9	7.8	8.8	5.6	2	0	13-08-2006
PIANO CAPPELLE	BN	152	26.0	6.8	25.4	1	1	13-08-2006
NAPOLI CAPODICHINO	NA	88	10.4	8.6	9.6	1	0	13-08-2006
CAPO PALINURO	SA	184	37.8	6.6	37.4	1	1	13-08-2006
PONTECAGNANO	SA	29	16.2	6.1	11.4	2	1	13-08-2006
FOGGIA AMENDOLA	FG	57	7.4	6.6	7.4	1	0	13-08-2006
PALO DEL COLLE	BA	191	11.4	5.2	10.2	2	1	13-08-2006
TURI	BA	230	12.6	8.2	12.2	1	0	13-08-2006
MARINA DI GINOSA	TA	2	10.6	6.7	10.6	1	0	13-08-2006
BRINDISI	BR	15	-	8.8	0.0	0	0	-
S. MARIA DI LEUCA	LE	104	3.0	7.8	3.0	1	0	13-08-2006
LECCE	LE	48	6.0	10.0	6.0	1	0	13-08-2006
POTENZA	PZ	823	9.6	7.0	9.6	1	0	13-08-2006
ALIANO	MT	250	15.4	3.4	15.2	1	1	13-08-2006
MATERA	MT	370	19.0	3.7	18.4	1	1	13-08-2006
BONIFATI	CS	484	60.2	8.4	60.2	1	1	13-08-2006
SIBARI	CS	10	9.6	10.2	9.4	1	0	13-08-2006
LAMEZIA TERME	CZ	13	-	6.3	0.0	0	0	10-08-2006
REGGIO CALABRIA	RC	11	-	4.9	0.0	0	0	05-08-2006
TRAPANI BIRGI	TP	7	1.3	6.5	1.2	1	0	13-08-2006
PALERMO PUNTA RAISI	PA	21	-	7.2	0.0	0	0	07-08-2006
MESSINA	ME	59	0.0	9.6	0.0	0	0	10-08-2006
PIETRANERA	AG	158	0.2	12.4	0.2	0	0	09-08-2006
GELA	CL	11	0.0	7.7	0.0	0	0	09-08-2006
SANTO PIETRO	CT	313	0.2	8.5	0.2	0	0	10-08-2006
LIBERTINIA	CT	183	-	-	-	-	-	11-12-2005
COZZO SPADARO	SR	46	0.0	11.1	0.0	0	0	10-08-2006
ALGHERO	SS	23	1.0	4.7	0.8	0	0	18-06-2006
OLBIA COSTA SMERALDA	SS	11	0.0	7.7	0.0	0	0	09-08-2006
CAPO BELLAVISTA	NU	138	-	6.3	0.0	0	0	07-07-2006
CAGLIARI ELMAS	CA	4	1.3	5.1	1.2	1	0	13-08-2006
CHILIVANI	SS	216	3.0	6.4	3.0	1	0	18-08-2006
SANTA LUCIA	OR	14	4.4	6.2	4.0	1	0	17-08-2006
TORELLA DEI LOMBARDI	AV	564	13.4	4.2	12.4	1	1	13-08-2006

Precipitazioni giornaliere della II decade di agosto 2006 *

Stazione	Prov.	Quota (m)	Giorno	Precipitazione (mm)	Scarto dal clima (mm)	Soglia climatica (mm)
VIGALZANO	TN	539	11	25.4	18.3	17.4
PIACENZA	PC	134	11	54.8	46.5	21.4
POTENZA PICENA	MC	119	11	19.0	13.8	10.9
TREVISO SANT'ANGELO	TV	18	12	47.0	36.9	22.5
CESENA	FC	46	12	30.4	20.4	22.7
MARINA DI RAVENNA	RA	2	12	28.0	19.1	19.6
SAN CASCIANO	FI	230	12	35.0	24.6	22.3
FRONTONE	PS	570	12	50.2	40.5	24.0
FALCONARA	AN	12	12	30.0	18.6	24.2
POTENZA PICENA	MC	119	12	18.6	13.3	11.1
MONSAMPOLO	AP	43	13	32.0	23.9	18.1
PIANO CAPPELLE	BN	152	13	25.4	18.4	13.5
CAPO PALINURO	SA	184	13	37.4	30.6	15.3
PONTECAGNANO	SA	29	13	11.4	5.4	11.4
PALO DEL COLLE	BA	191	13	10.2	4.7	8.8
ALIANO	MT	250	13	15.2	11.9	7.4
MATERA	MT	370	13	18.4	14.8	7.7
BONIFATI	CS	484	13	60.2	51.8	18.5
TORELLA DEI LOMBARDI	AV	564	13	12.4	8.5	9.5
CIVIDALE	UD	130	14	26.4	18.7	19.0
FIUME VENETO	PN	19	14	39.2	24.3	24.8
CARPENETO	AL	230	16	16.2	9.0	12.0
BRESCIA GHEDI	BS	102	16	37.8	25.0	31.2
PIUBEGA	MN	38	16	32.4	19.8	23.9
MONTANASO LOMBARDO	LO	83	16	20.8	12.5	19.3
VIGALZANO	TN	539	16	33.8	26.3	18.0
PIACENZA	PC	134	16	32.6	23.4	23.5
TORINO CASELLE	TO	301	17	38.2	29.5	21.2
CARPENETO	AL	230	17	12.6	5.7	12.1
CAPO MELE	SV	220	17	32.1	24.9	17.6

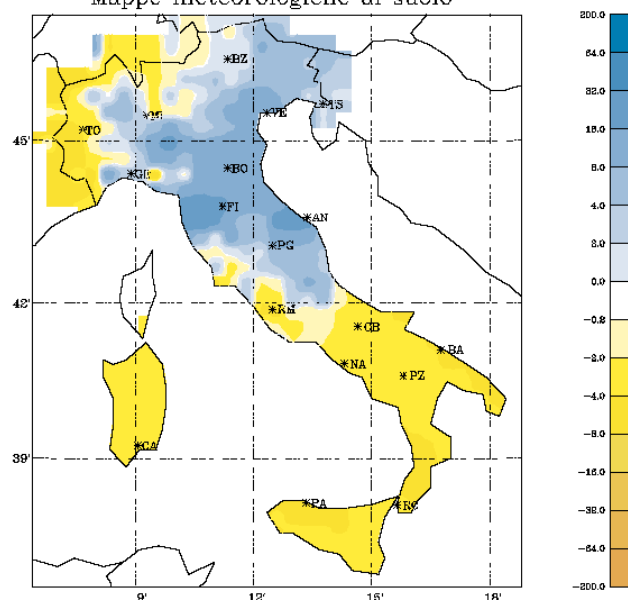
*Durante la decade si sono verificati numerosi eventi significativi di precipitazione, la maggior parte dei quali è stata registrata da stazioni localizzate nella parte settentrionale della Penisola. Tra questi eventi il più rilevante è stato quello registrato il giorno 13 in Calabria dalla stazione appartenente alla rete SMAM di **Bonifati** con **60,2** mm di pioggia.*

Mappe delle precipitazioni

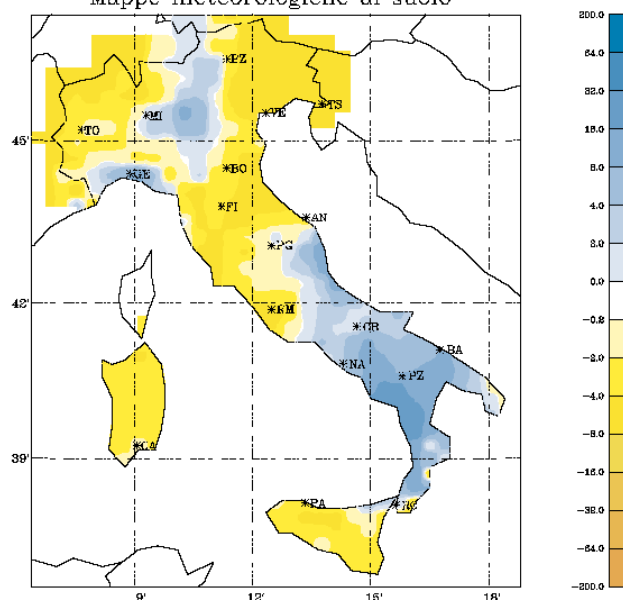
II decade di agosto 2006

Scarti di precipitazione per i giorni più anomali della decade

Mappe meteorologiche al suolo

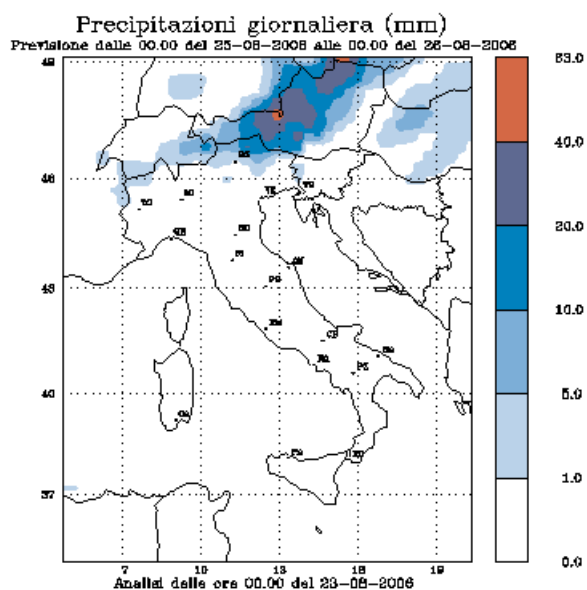


Mappe meteorologiche al suolo

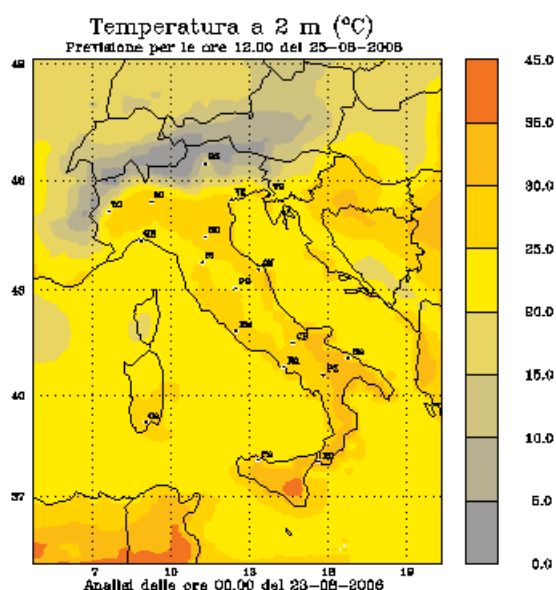


Tendenza meteorologica

precipitazioni



temperature



Dopo un breve periodo tranquillo, caratterizzato da splendide giornate estive, stanno per riaffacciarsi piogge e temporali accompagnati da correnti di aria fredda provenienti da nord. Infatti una vasta zona di bassa pressione localizzata sull'Europa centro-settentrionale convoglierà verso le nostre regioni un flusso di correnti provenienti da nord-ovest, che ad intervalli regolari, invieranno impulsi di aria instabile verso le nostre regioni generando precipitazioni diffuse con isolati fenomeni temporaleschi

Elenco Stazioni

Stazione	Ente	Regione	Prov.	Quota	Latitudine	Longitudine	Inizio Serie storica
TORINO CASELLE	SMAM	Piemonte	TO	301	45°11'	07°39'	Gennaio 1951
NOVARA CAMERI	SMAM	Piemonte	NO	178	45°31'	08°40'	Gennaio 1957
MONDOVI'	SMAM	Piemonte	CN	559	44°23'	07° 49'	Gennaio 1951
VERZUOLO	RAN	Piemonte	CN	420	44°36'	07°29'	Dicembre 1994
CARPENETO	RAN	Piemonte	AL	230	44° 41'	08° 37'	Maggio 1993
ORIO AL SERIO	SMAM	Lombardia	BG	238	45°40'	09°42'	Gennaio 1951
BRESCIA GHEDI	SMAM	Lombardia	BS	102	45°25'	10°17'	Gennaio 1951
ZANZARINA	RAN	Lombardia	MN	40	45°13'	10°32'	Ottobre 1992
MONTANASO LOMBARDO	RAN	Lombardia	LO	83	45°20'	09°27'	Gennaio 1991
VIGALZANO	RAN	Trentino	TN	539	46°04'	11°14'	Gennaio 1999
VERONA VILLAFRANCA	SMAM	Veneto	VR	67	45°28'	10°56'	Gennaio 1951
VICENZA	SMAM	Veneto	VI	39	45°34'	11°31'	Gennaio 1951
SUSEGANA	RAN	Veneto	TV	67	45°51'	12°16'	Agosto 1991
TREVISO SANT'ANGELO	SMAM	Veneto	TV	18	45°39'	12°11'	Gennaio 1955
VENEZIA TESSERA	SMAM	Veneto	VE	2	45°30'	12°20'	Gennaio 1958
CIVIDALE	RAN	Friuli V. G.	UD	130	46°05'	13°25'	Gennaio 1997
TRIESTE	SMAM	Friuli V. G.	TS	8	45°39'	13°47'	Gennaio 1951
FIUME VENETO	RAN	Friuli V. G.	PN	19	45°55'	12°43'	Aprile 1996
CAPO MELE	SMAM	Liguria	SV	220	43°57'	08°10'	Gennaio 1963
GENOVA SESTRI	SMAM	Liguria	GE	2	44°25'	08°52'	Gennaio 1958
SARZANA LUNI	SMAM	Liguria	SP	9	44°05'	09°59'	Gennaio 1970
PIACENZA	SMAM	Emilia R.	PC	134	45°00'	09°42'	Gennaio 1951
BOLOGNA B. PANIGALE	SMAM	Emilia R.	BO	36	44°30'	11°19'	Gennaio 1951
MARINA DI RAVENNA	SMAM	Emilia R.	RA	2	44°28'	12°17'	Gennaio 1951
CESENA	RAN	Emilia R.	FC	46	44°07'	12°12'	Gennaio 2006
RIMINI	SMAM	Emilia R.	RN	12	44°02'	12°37'	Gennaio 1951
SAN CASCIANO	RAN	Toscana	FI	230	43°40'	11°09'	Febbraio 1993
SAN PIERO A GRADO	RAN	Toscana	PI	3	43°40'	10°21'	Febbraio 1993
AREZZO	SMAM	Toscana	AR	248	43°28'	11°51'	Gennaio 1957
RADICOFANI	SMAM	Toscana	SI	896	42°54'	11°46'	Gennaio 1951
GROSSETO	SMAM	Toscana	GR	5	42°45'	11°07'	Gennaio 1951
SANTA FISTA	RAN	Umbria	PG	311	43°31'	12°08'	Ottobre 1992
MARSCIANO	RAN	Umbria	PG	229	43°00'	12°18'	Ottobre 1992
FRONTONE	SMAM	Marche	PS	570	43°31'	12°44'	Gennaio 1954
FALCONARA	SMAM	Marche	AN	12	43°37'	13°22'	Gennaio 1954
MONSAMPOLO	RAN	Marche	AP	43	42°53'	13°48'	Agosto 1992
CAPRAROLA	RAN	Lazio	VT	650	42°20'	12°11'	Ottobre 1992
ROMA CIAMPINO	SMAM	Lazio	RM	129	41°48'	12°35'	Gennaio 1951
ROMA COLLEGIO ROMANO	RAN	Lazio	RM	57	41°54'	12°29'	Maggio 1998
MONTEROTONDO	RAN	Lazio	RM	51	42°05'	12°38'	Marzo 2005
BORGIO SAN MICHELE	RAN	Lazio	LT	12	41°27'	12°54'	Dicembre 1994
PALIANO	RAN	Lazio	FR	263	41°49'	13°01'	Agosto 2003
FROSINONE	SMAM	Lazio	FR	180	41°38'	13°18'	Gennaio 1951
CASTEL DI SANGRO	RAN	Abruzzo	AQ	810	41°45'	14°06'	Maggio 1998
PESCARA	SMAM	Abruzzo	PE	10	42°26'	14°12'	Gennaio 1951
CAMPOCHIARO	RAN	Molise	CB	502	41°28'	14°32'	Ottobre 1992
TERMOLI	SMAM	Molise	CB	16	42°00'	15°00'	Gennaio 1951
GRAZZANISE	SMAM	Campania	CE	9	41°03'	14°04'	Gennaio 1962
PIANO CAPPELLE	RAN	Campania	BN	152	41°07'	14°50'	Luglio 1993
NAPOLI CAPODICHINO	SMAM	Campania	NA	88	40°51'	14°18'	Gennaio 1951
CAPO PALINURO	SMAM	Campania	SA	184	40°01'	15°16'	Gennaio 1951
PONTECAGNANO	RAN	Campania	SA	29	40°37'	14°52'	Dicembre 1994
FOGGIA AMENDOLA	SMAM	Puglia	FG	57	41°26'	15°33'	Gennaio 1958
PALO DEL COLLE	RAN	Puglia	BA	191	41°03'	16°38'	Gennaio 1991
TURI	RAN	Puglia	BA	230	40°55'	17°01'	Gennaio 1991
MARINA DI GINOSA	SMAM	Puglia	TA	2	40°26'	16°53'	Gennaio 1951
BRINDISI	SMAM	Puglia	BR	15	40°39'	17°57'	Gennaio 1951
SANTA MARIA DI LEUCA	SMAM	Puglia	LE	104	39°49'	18°21'	Gennaio 1951
LECCE	SMAM	Basilicata	LE	48	40°21'	18°10'	Gennaio 1951
POTENZA	SMAM	Basilicata	PZ	823	40°38'	15°48'	Gennaio 1951
ALIANO	RAN	Basilicata	MT	250	40°17'	16°19'	Aprile 1998
MATERA	RAN	Basilicata	MT	370	40°39'	16°37'	Gennaio 1999
BONIFATI	SMAM	Calabria	CS	484	39°35'	15°53'	Gennaio 1960
SIBARI	RAN	Calabria	CS	10	39°44'	16°27'	Luglio 1993
LAMEZIA TERME	SMAM	Calabria	CZ	216	38°58'	16°19'	Gennaio 1976
REGGIO CALABRIA	SMAM	Calabria	RC	11	38°04'	15°39'	Gennaio 1951
TRAPANI BIRGI	SMAM	Sicilia	TP	7	37°55'	12°30'	Gennaio 1959
PALERMO PUNTA RAISI	SMAM	Sicilia	PA	21	38°11'	13°06'	Gennaio 1960
MESSINA	SMAM	Sicilia	ME	59	38°12'	15°33'	Gennaio 1951
PIETRANERA	RAN	Sicilia	AG	158	37°30'	13°31'	Agosto 1991
GELA	SMAM	Sicilia	CL	11	37°05'	14°13'	Gennaio 1959
SANTO PIETRO	RAN	Sicilia	CT	313	37°07'	14°32'	Ottobre 1991
LIBERTINIA	RAN	Sicilia	CT	183	37°33'	14°35'	Maggio 1992
COZZO SPADARO	SMAM	Sicilia	SR	46	36°41'	15°08'	Gennaio 1951
ALGHERO	SMAM	Sardegna	SS	23	40°38'	08°17'	Gennaio 1951
OLBIA COSTA SMERALDA	SMAM	Sardegna	SS	11	40°54'	09°31'	Gennaio 1958
CAPO BELLAVISTA	SMAM	Sardegna	NU	138	39°56'	09°43'	Gennaio 1951
CAGLIARI ELMAS	SMAM	Sardegna	CA	4	39°15'	09°03'	Gennaio 1951
SANTA LUCIA	RAN	Sardegna	OR	14	39°59'	08°37'	Ottobre 1991
CHILIVANI	RAN	Sardegna	SS	216	40°37'	08°56'	Ottobre 1992

Annotazioni sulle mappe e tabelle degli eventi anomali

Le tabelle e le mappe riportate nel bollettino sono state elaborate con i dati rilevati da 46 stazioni della rete del Servizio Meteorologico dell'Aeronautica Militare (SMAM) e da 30 stazioni della Rete Agrometeorologica Nazionale (RAN) del Ministero delle Politiche Agricole e Forestali. I dati sono memorizzati nella Banca Dati Agrometeorologica del Servizio Informativo Agricolo Nazionale (SIAN). I dati della rete SMAM sono successivi al 1951 mentre quelli della RAN sono successivi al 1991. In copertina è riportata la mappa delle 76 stazioni. Inoltre:

- le stazioni selezionate garantiscono la sistematicità delle informazioni meteorologiche sull'intero territorio Italiano;
- non sono state considerate le stazioni al di sopra di 1000 metri di quota;
- le mappe di temperatura e precipitazione vengono tracciate con i dati elaborati ai nodi di una griglia con celle di 30 Km di lato. I dati di temperatura e precipitazione ai nodi della griglia sono calcolati mediante Analisi Oggettiva (Kriging) utilizzando i dati rilevati da tutte le stazioni delle reti SMAM e RAN acquisiti giornalmente dal SIAN.

Evento estremo: temperatura minima e massima estrema nella decade;

Media climatica: media climatica della temperatura minima e massima nella decade;

Numero giorni anomali: numero di giorni con temperatura minima e massima esterna al rispettivo intervallo climatico;

Evento giornaliero di temperatura: temperatura minima e massima giornaliera rilevata dalla stazione. Le temperature esterne all'intervallo climatico sono evidenziate in **blu (temperature inferiori all'intervallo climatico)** e in **rosso (temperature superiori all'intervallo climatico)**.

Il simbolo **!** identifica le temperature comprese tra i percentili 1 e 5 e 95 e 99.

Il simbolo **!!** identifica le temperature inferiori al percentile 1 e superiore al percentile 99.

Il calcolo dei percentili è stato ottenuto utilizzando le serie storiche di temperatura minima e massima del periodo 1951-2002;

Scarto dal clima: scarto della temperatura minima e massima rispetto alla rispettiva media climatica del giorno;

Intervallo climatico: intervallo di temperatura compreso tra il percentile 5 ed il percentile 95. Nell'intervallo climatico ricadono statisticamente il 90 % degli eventi termici osservati;

Precipitazione totale: precipitazione totale nella decade, il calcolo viene eseguito se sono presenti più del 50 % delle osservazioni giornaliere;

Precipitazione climatica: precipitazione media climatica nella decade;

Precipitazione massima giornaliera: precipitazione massima rilevata in un giorno della decade;

Numero giorni piovosi: numero di giorni della decade con precipitazione giornaliera superiore a 1 mm;

Numero giorni anomali: numero di giorni della decade con precipitazione giornaliera superiore alla soglia climatica;

Precipitazione: precipitazione giornaliera rilevata dalla stazione. Sono elencati i soli eventi di precipitazioni superiori alla soglia climatica (precipitazione inferiore al percentile 90). Il calcolo dei percentili è stato ottenuto utilizzando le serie storiche di precipitazione giornaliera del periodo 1951-2002;

Scarto dal clima: scarto della precipitazione rispetto alla media climatica del giorno;

Soglia climatica: precipitazione limite corrispondente al percentile 90. Nell'intervallo climatico ricadono statisticamente il 90 % degli eventi di precipitazione osservati.

Riferimenti

Giovanni Dal Monte	CRA -UCEA Via del Caravita 7/A 00195 Roma tel. 003906695311 fax 00390669531215 e-mail:ucea@ucea.it www.ucea.it
Stanislao Esposito	CRA -UCEA Via del Caravita 7/A 00195 Roma tel. 003906695311 fax 00390669531215 e-mail:ucea@ucea.it www.ucea.it
Carla Todisco	SIAN (Sistema Informativo Agricolo Nazionale) - Via Luigi Rizzo 28 00136 Roma - tel. 003906399311 www.sian.it
DATI:	R.A.N. (Rete Agrometeorologica Nazionale) a partire dal 1990
	S.M.A.M. (Servizio Meteorologico Aeronautica Militare) a partire dal 1951