



BOLLETTINO DECADELE DELLE ANOMALIE

III DECADE DI AGOSTO 2006 - N°24

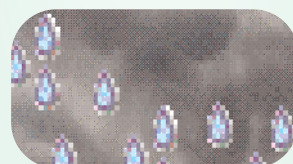


Indice

| | |
|----------------------------------|------------|
| Temperature estreme nella decade | pag. 2 |
| Temperature anomale | pag. 3 - 4 |
| Mappe degli scarti dal clima | pag. 5 |
| Precipitazioni nella decade | pag. 6 |
| Precipitazioni anomale | pag. 7 |
| Mappe delle precipitazioni | pag. 8 |
| Tendenza meteorologica | pag. 9 |
| Elenco stazioni | pag. 10 |
| Note su mappe e tabelle | pag. 11 |

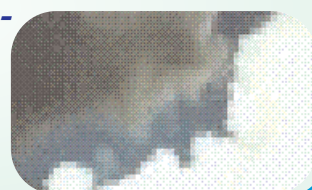
Situazione:

Inizio della decade caratterizzato da un temporaneo aumento della pressione che ha allontanato al nord le perturbazioni e al centro ha arrestato l'ondata di caldo. A metà decade una saccatura in quota ha determinato un netto peggioramento al centro e al sud con forti temporali e calo delle temperature. L'anticiclone delle Azzorre non è riuscito ad imporsi sul mediterraneo ed è rimasto confinato sull'Africa, permettendo l'ingresso di correnti fredde da nord. Alla fine della decade l'anticiclone Africano si è ricongiunto a quello delle Azzorre permettendo il ritorno della stabilità su gran parte della Penisola.



Tendenza:

A causa della presenza dell'alta pressione su tutta la Penisola continua il bel tempo con temperature elevate. Verso la fine della decade condizioni d'instabilità inizieranno ad interessare le regioni settentrionali con rovesci, temporali sparsi e temperature in graduale diminuzione. Sulle altre regioni ancora bel tempo.



Analisi delle temperature della III decade di agosto 2006 *

| Stazione | Prov. | Quota (m) | T. min(°C) | | T. max (°C) | | Media climatica (°C) | | Numero di giorni anomali | |
|----------------------|-------|--------------|------------|--|-------------|--|----------------------|--------|--------------------------|--------|
| | | | più bassa | | più alta | | T. min | T. max | T. min | T. max |
| TORINO CASELLE | TO | 301 | 10.4 | | 27.3 | | 15.1 | 25.7 | 0 | 0 |
| NOVARA CAMERI | NO | 178 | 10.2 | | 28.8 | | 14.7 | 26.6 | 0 | 0 |
| MONDOVI' | CN | 559 | 13.2 | | 28.8 | | 16.9 | 24.8 | 0 | 0 |
| VERZUOLO | CN | 420 | 11.7 | | 28.2 | | 16.6 | 26.3 | 1 | 0 |
| CARPENETO | AL | 230 | 11.6 | | 28.5 | | 16.3 | 27.1 | 0 | 0 |
| ORIO AL SERIO | BG | 238 | 11.1 | | 27.6 | | 16.1 | 26.1 | 0 | 0 |
| BRESCIA GHEDI | BS | 102 | 10.0 | | 28.8 | | 16.5 | 27.0 | 1 | 0 |
| PIUBEGA | MN | 38 | 9.3 | | 29.9 | | 15.7 | 28.7 | 1 | 0 |
| MONTANASO LOMBARDO | LO | 83 | 9.7 | | 28.3 | | 16.5 | 27.8 | 1 | 0 |
| VIGALZANO | TN | 539 | 7.2 | | 25.7 | | 14.3 | 25.6 | 4 | 0 |
| VERONA VILLAFRANCA | VR | 67 | 10.4 | | 29.4 | | 16.4 | 27.2 | 1 | 0 |
| VICENZA | VI | 39 | 10.0 | | 28.4 | | 15.9 | 27.3 | 1 | 0 |
| TREVISO SANT'ANGELO | TV | 18 | 12.4 | | 28.4 | | 16.4 | 27.3 | 0 | 0 |
| SUSEGANA | TV | 67 | 14.6 | | 27.4 | | 16.6 | 27.6 | 0 | 0 |
| VENEZIA TESSERA | VE | 2 | 12.5 | | 27.6 | | 16.7 | 26.3 | 0 | 0 |
| CIVIDALE | UD | 130 | 10.7 | | 28.0 | | 16.5 | 27.6 | 1 | 0 |
| TRIESTE | TS | 8 | 0.0 | | 28.8 | | 19.2 | 26.6 | 2 | 0 |
| FIUME VENETO | PN | 19 | 10.5 | | 28.0 | | 16.3 | 28.1 | 1 | 0 |
| GUALDO | FE | 6 | 8.7 | | 32.4 | | 17.5 | 26.7 | 2 | 1 |
| CESENA | FC | 46 | 11.3 | | 30.9 | | 17.4 | 29.6 | 1 | 1 |
| CAPO MELE | SV | 220 | 18.6 | | 26.2 | | 19.8 | 26.5 | 0 | 0 |
| GENOVA SESTRI | GE | 2 | 17.0 | | 27.9 | | 20.2 | 26.8 | 0 | 0 |
| SARZANA LUNI | SP | 9 | 12.0 | | 28.2 | | 17.2 | 27.7 | 1 | 0 |
| PIACENZA | PC | 134 | 10.4 | | 29.0 | | 15.4 | 27.1 | 0 | 0 |
| BOLOGNA B. PANIGALE | BO | 36 | 12.2 | | 30.5 | | 17.3 | 28.3 | 0 | 0 |
| MARINA DI RAVENNA | RA | 2 | 12.8 | | 30.0 | | 18.0 | 27.2 | 1 | 0 |
| RIMINI | RN | 12 | 11.8 | | 28.9 | | 16.8 | 26.7 | 1 | 0 |
| SAN CASCIANO | FI | 230 | 12.0 | | 30.5 | | 17.3 | 29.6 | 1 | 0 |
| POMARANACE | PI | 326 | 15.7 | | 29.7 | | 17.3 | 29.6 | 0 | 1 |
| SAN PIERO A GRADO | PI | 3 | 10.3 | | 28.4 | | 15.6 | 28.9 | 1 | 0 |
| AREZZO | AR | 248 | 6.6 | | 32.0 | | 13.2 | 28.4 | 1 | 0 |
| RADICOFANI | SI | 896 | 13.4 | | 25.6 | | 15.3 | 23.6 | 0 | 0 |
| GROSSETO | GR | 5 | 10.6 | | 31.2 | | 16.6 | 29.3 | 1 | 0 |
| SANTA FISTA | PG | 311 | 6.1 | | 31.0 | | 12.8 | 29.2 | 2 | 0 |
| MARSCIANO | PG | 229 | 7.8 | | 31.1 | | 15.9 | 30.0 | 2 | 0 |
| FRONTONE | PS | 570 | 11.0 | | 29.5 | | 16.8 | 25.1 | 1 | 0 |
| FALCONARA | AN | 12 | 10.7 | | 29.3 | | 16.6 | 27.2 | 1 | 0 |
| MONSAMPOLO | AP | 43 | 10.0 | | 30.2 | | 17.1 | 29.1 | 2 | 0 |
| CAPRAROLA | VT | 650 | 12.9 | | 28.5 | | 16.7 | 27.2 | 0 | 0 |
| ROMA CIAMPINO | RM | 129 | 12.6 | | 32.6 | | 17.4 | 29.5 | 1 | 0 |
| ROMA COLLEGIO ROMANO | RM | 57 | 14.9 | | 31.0 | | 20.4 | 30.2 | 2 | 0 |
| POTENZA PICENA | MC | 119 | 11.1 | | 29.2 | | 17.5 | 29.6 | 0 | 3 |
| MONTEROTONDO | RM | 51 | 9.2 | | 34.3 | | 15.5 | 30.0 | 0 | 1 |
| BORGO SAN MICHELE | LT | 12 | 11.0 | | 30.2 | | 16.9 | 29.8 | 2 | 0 |
| FROSINONE | FR | 180 | 9.2 | | 32.4 | | 15.7 | 29.4 | 3 | 0 |
| CASTEL DI SANGRO | AQ | 810 | 0.6 | | 28.6 | | 9.5 | 26.9 | 3 | 0 |
| PESCARA | PE | 10 | 10.3 | | 30.1 | | 16.6 | 27.8 | 1 | 0 |
| CAMPOCHIARO | CB | 502 | 4.1 | | 31.2 | | 11.3 | 29.2 | 2 | 0 |
| TERMOLI | CB | 16 | 17.4 | | 31.0 | | 20.8 | 26.8 | 0 | 0 |
| GRAZZANISE | CE | 9 | 13.6 | | 29.0 | | 17.3 | 29.1 | 0 | 0 |
| PIANO CAPPELLE | BN | 152 | 9.6 | | 30.0 | | 15.4 | 30.4 | 1 | 0 |
| NAPOLI CAPODICHINO | NA | 88 | 16.6 | | 30.0 | | 18.0 | 28.8 | 0 | 0 |
| CAPO PALINURO | SA | 184 | 17.0 | | 31.4 | | 20.5 | 28.0 | 0 | 0 |
| PONTECAGNANO | SA | 29 | 10.7 | | 31.3 | | 16.5 | 29.2 | 1 | 0 |
| FOGGIA AMENDOLA | FG | 57 | 10.4 | | 33.0 | | 17.6 | 30.7 | 2 | 0 |
| PALO DEL COLLE | BA | 191 | 12.5 | | 36.3 | | 16.2 | 30.2 | 0 | 0 |
| TURI | BA | 230 | 13.9 | | 32.6 | | 16.8 | 29.4 | 0 | 0 |
| MARINA DI GINOSA | TA | 2 | 16.2 | | 34.8 | | 19.4 | 29.5 | 0 | 1 |
| BRINDISI | BR | 15 | 18.0 | | 32.8 | | 20.2 | 28.4 | 0 | 1 |
| S. MARIA DI LEUCA | LE | 104 | 17.6 | | 35.6 | | 21.1 | 27.9 | 1 | 1 |
| LECCE | LE | 48 | 14.4 | | 34.6 | | 18.6 | 30.2 | 1 | 0 |
| POTENZA | PZ | 823 | 11.8 | | 29.8 | | 15.0 | 24.6 | 0 | 0 |
| ALIANO | MT | 250 | 8.5 | | 37.1 | | 15.5 | 32.9 | 1 | 0 |
| MATERA | MT | 370 | 12.7 | | 34.4 | | 16.8 | 31.4 | 0 | 1 |
| BONIFATI | CS | 484 | 16.4 | | 32.4 | | 19.0 | 26.7 | 0 | 1 |
| SIBARI | CS | 10 | 14.5 | | 34.7 | | 18.8 | 31.8 | 0 | 0 |
| LAMEZIA TERME | CZ | 13 | 14.7 | | 33.9 | | 18.0 | 28.8 | 0 | 1 |
| REGGIO CALABRIA | RC | 11 | 20.2 | | 37.5 | | 21.5 | 30.6 | 1 | 1 |
| TRAPANI BIRGI | TP | 7 | 16.6 | | 37.8 | | 20.2 | 29.8 | 0 | 1 |
| PALERMO PUNTA RAISI | PA | 21 | 21.3 | | 32.7 | | 23.1 | 28.8 | 0 | 0 |
| MESSINA | ME | 59 | 20.8 | | 34.2 | | 23.1 | 29.4 | 0 | 1 |
| PIETRANERA | AG | 158 | 11.5 | | 42.2 | | 15.9 | 33.3 | 4 | 1 |
| GELA | CL | 11 | 20.2 | | 32.4 | | 21.3 | 27.1 | 1 | 2 |
| SANTO PIETRO | CT | 313 | 15.1 | | 40.4 | | 19.0 | 31.5 | 2 | 1 |
| LIBERTINIA | CT | 183 | - | | - | | - | - | - | - |
| COZZO SPADARO | SR | 46 | 20.8 | | 38.6 | | 22.3 | 29.6 | 1 | 1 |
| ALGHERO | SS | 23 | 10.7 | | 32.6 | | 17.5 | 28.4 | 2 | 0 |
| OLBIA COSTA SMERALDA | SS | 11 | 13.1 | | 33.4 | | 17.9 | 30.7 | 1 | 0 |
| CAPO BELLAVISTA | NU | 138 | 18.0 | | 34.4 | | 20.8 | 28.5 | 0 | 6 |
| CAGLIARI ELMAS | CA | 4 | 14.0 | | 32.4 | | 19.0 | 29.5 | 1 | 0 |
| CHILIVANI | SS | 216 | 7.3 | | 34.5 | | 15.2 | 32.2 | 1 | 1 |
| SANTA LUCIA | OR | 14 | 12.2 | | 34.7 | | 17.7 | 31.6 | 3 | 1 |
| TORELLA DEI LOMBARDI | AV | 564 | 10.5 | | 27.8 | | 17.5 | 29.5 | 3 | 5 |

Temperature anomale della III decade di agosto 2006 *

| Stazione | Prov. | Quota (m) | Giorno | Evento giornaliero (°C) | | Scarto dal clima (°C) | | Intervallo climatico (°C) | |
|----------------------|-------|--------------|--------|-------------------------|---------|-----------------------|--------|---------------------------|--------|
| | | | | T. min | T. max | T. min | T. max | T. min | T. max |
| VIGALZANO | TN | 539 | 21 | 11.2 ! | 24.5 | -3.5 | -1.9 | 11.3 | 17.5 |
| MONTEROTONDO | RM | 51 | 21 | 17.7 | 34.3 ! | 1.2 | 3.7 | 11.0 | 22.4 |
| FROSINONE | FR | 180 | 21 | 11.6 ! | 32.4 | -4.7 | 2.0 | 12.3 | 19.9 |
| CASTEL DI SANGRO | AQ | 810 | 21 | 13.5 ! | 28.6 | 3.6 | 0.4 | 6.2 | 12.6 |
| FOGGIA AMENDOLA | FG | 57 | 21 | 23.2 ! | 32.4 | 5.1 | 0.8 | 13.9 | 21.9 |
| S. MARIA DI LEUCA | LE | 104 | 21 | 25.4 ! | 35.6 !! | 3.7 | 6.9 | 17.9 | 24.9 |
| BONIFATI | CS | 484 | 21 | 21.8 | 32.4 ! | 2.3 | 5.2 | 15.6 | 22.7 |
| REGGIO CALABRIA | RC | 11 | 21 | 25.7 ! | 37.5 ! | 3.7 | 6.3 | 18.1 | 25.7 |
| TRAPANI BIRGI | TP | 7 | 21 | 22.2 | 37.8 !! | 1.9 | 7.6 | 16.5 | 24.0 |
| PIETRANERA | AG | 158 | 21 | 19.9 ! | 42.2 ! | 3.7 | 8.1 | 12.8 | 19.3 |
| GELA | CL | 11 | 21 | 27.2 !! | 32.4 ! | 5.7 | 5.1 | 18.3 | 24.7 |
| SANTO PIETRO | CT | 313 | 21 | 23.1 ! | 40.4 !! | 3.6 | 8.1 | 16.3 | 23.0 |
| COZZO SPADARO | SR | 46 | 21 | 27.2 !! | 38.6 !! | 4.6 | 8.5 | 19.5 | 25.4 |
| CAPO BELLAVISTA | NU | 138 | 21 | 22.8 | 34.4 ! | 1.5 | 5.4 | 18.5 | 24.2 |
| SANTA LUCIA | OR | 14 | 22 | 12.9 ! | 29.1 | -5.1 | -3.3 | 14.2 | 21.9 |
| PIETRANERA | AG | 158 | 23 | 11.5 ! | 32.9 | -4.6 | -1.0 | 12.8 | 19.2 |
| CAPO BELLAVISTA | NU | 138 | 23 | 21.6 | 33.2 ! | 0.5 | 4.4 | 18.3 | 24.1 |
| SANTA LUCIA | OR | 14 | 23 | 13.3 ! | 30.1 | -4.7 | -2.2 | 14.1 | 21.8 |
| GUALDO | FE | 6 | 24 | 17.1 | 32.4 ! | -0.5 | 5.5 | 12.7 | 21.6 |
| LECCE | LE | 48 | 24 | 14.4 ! | 33.0 | -4.4 | 2.5 | 14.6 | 22.6 |
| CAPO BELLAVISTA | NU | 138 | 24 | 19.8 | 33.0 ! | -1.2 | 4.3 | 18.2 | 24.0 |
| LAMEZIA TERME | CZ | 13 | 25 | 14.8 | 33.9 ! | -3.3 | 4.9 | 13.6 | 22.5 |
| MESSINA | ME | 59 | 25 | 23.4 | 34.2 ! | 0.2 | 4.6 | 19.8 | 26.4 |
| GELA | CL | 11 | 25 | 23.2 | 32.2 ! | 1.8 | 5.1 | 18.1 | 24.5 |
| CAPO BELLAVISTA | NU | 138 | 25 | 21.0 | 33.4 ! | 0.1 | 4.8 | 18.1 | 23.9 |
| ROMA COLLEGIO ROMANO | RM | 57 | 26 | 16.5 ! | 27.4 | -4.0 | -2.8 | 16.5 | 23.6 |
| BORGIO SAN MICHELE | LT | 12 | 26 | 12.7 ! | 28.0 | -4.2 | -1.9 | 12.8 | 19.6 |
| FROSINONE | FR | 180 | 26 | 10.2 ! | 28.8 | -5.6 | -0.6 | 11.8 | 19.5 |
| CASTEL DI SANGRO | AQ | 810 | 26 | 4.0 !! | 24.9 | -5.6 | -2.0 | 5.7 | 12.5 |
| TORELLA DEI LOMBARDI | AV | 564 | 26 | 15.9 | 24.7 ! | -1.7 | -4.8 | 13.3 | 22.4 |
| POTENZA PICENA | MC | 119 | 27 | 16.1 | 25.3 ! | -1.1 | -4.3 | 12.1 | 21.3 |
| CAPO BELLAVISTA | NU | 138 | 27 | 20.6 | 33.0 ! | -0.1 | 4.6 | 17.9 | 23.7 |
| CHILIVANI | SS | 216 | 27 | 15.5 | 25.2 ! | 0.4 | -6.8 | 10.5 | 19.3 |
| SANTA LUCIA | OR | 14 | 27 | 15.2 | 25.7 ! | -2.4 | -5.7 | 13.4 | 21.5 |
| TORELLA DEI LOMBARDI | AV | 564 | 27 | 14.3 | 24.9 ! | -3.0 | -4.4 | 13.1 | 22.2 |
| VIGALZANO | TN | 539 | 28 | 9.8 ! | 20.1 | -4.3 | -5.1 | 10.4 | 17.3 |
| SANTO PIETRO | CT | 313 | 28 | 15.1 ! | 28.7 | -3.8 | -2.5 | 15.4 | 22.0 |
| CAPO BELLAVISTA | NU | 138 | 28 | 19.8 | 33.2 ! | -0.8 | 4.9 | 17.8 | 23.6 |
| TORELLA DEI LOMBARDI | AV | 564 | 28 | 12.7 ! | 25.8 | -4.4 | -3.3 | 12.9 | 21.9 |
| POMARANCE | PI | 326 | 29 | 19.3 | 23.5 ! | 2.5 | -5.8 | 12.9 | 20.2 |
| SAN PIERO A GRADO | PI | 3 | 29 | 20.4 ! | 24.8 | 5.2 | -3.6 | 10.7 | 18.9 |
| SANTA FISTA | PG | 311 | 29 | 17.3 ! | 26.4 | 4.8 | -1.9 | 7.3 | 16.1 |
| CAMPOCHIARO | CB | 502 | 29 | 15.6 ! | 27.7 | 4.6 | -0.7 | 6.0 | 15.2 |
| MARINA DI GINOSA | TA | 2 | 29 | 22.0 | 33.8 ! | 2.9 | 4.8 | 15.0 | 23.0 |
| PIETRANERA | AG | 158 | 29 | 12.3 ! | 29.7 | -3.5 | -3.0 | 12.4 | 19.4 |
| OLBIA COSTA SMERALDA | SS | 11 | 29 | 22.6 ! | 28.4 | 4.9 | -1.8 | 13.3 | 21.4 |
| TORELLA DEI LOMBARDI | AV | 564 | 29 | 17.7 | 23.0 ! | 0.8 | -6.0 | 12.6 | 21.5 |
| VERZUOLO | CN | 420 | 30 | 11.7 ! | 26.5 | -4.3 | 1.0 | 12.2 | 19.8 |
| VIGALZANO | TN | 539 | 30 | 8.6 ! | 21.3 | -5.2 | -3.4 | 10.0 | 17.0 |
| TRIESTE | TS | 8 | 30 | 14.0 ! | 24.0 | -4.7 | -2.0 | 14.4 | 22.5 |
| GUALDO | FE | 6 | 30 | 11.5 ! | 25.8 | -5.7 | -0.4 | 12.1 | 21.2 |
| CESENA | FC | 46 | 30 | 12.8 | 23.6 ! | -3.7 | -5.5 | 12.6 | 20.0 |
| MARSCIANO | PG | 229 | 30 | 10.4 ! | 23.4 | -4.7 | -5.4 | 10.4 | 18.6 |
| MONSAMPOLO | AP | 43 | 30 | 11.2 ! | 23.2 | -5.2 | -5.0 | 11.7 | 19.9 |
| POTENZA PICENA | MC | 119 | 30 | 12.2 | 22.6 !! | -4.2 | -6.7 | 10.4 | 20.9 |
| ALGHERO | SS | 23 | 30 | 12.8 ! | 25.0 | -4.4 | -3.0 | 13.1 | 21.1 |
| TORELLA DEI LOMBARDI | AV | 564 | 30 | 11.8 ! | 23.2 ! | -4.8 | -5.7 | 12.3 | 21.2 |
| BRESCIA GHEDI | BS | 102 | 31 | 10.0 ! | 25.6 | -5.8 | -0.6 | 10.7 | 19.8 |
| PIUBEGA | MN | 38 | 31 | 9.3 ! | 27.3 | -5.4 | -0.3 | 9.6 | 18.2 |
| MONTANASO LOMBARDO | LO | 83 | 31 | 9.7 ! | 25.8 | -5.8 | -0.9 | 10.6 | 19.1 |
| VIGALZANO | TN | 539 | 31 | 7.2 !! | 23.3 | -6.4 | -1.2 | 9.7 | 16.9 |
| VERONA VILLAFRANCA | VR | 67 | 31 | 10.4 ! | 26.6 | -5.2 | 0.1 | 11.0 | 19.6 |
| VICENZA | VI | 39 | 31 | 10.0 ! | 26.8 | -5.2 | 0.2 | 10.4 | 19.1 |
| CIVIDALE | UD | 130 | 31 | 10.7 ! | 24.1 | -5.1 | -2.4 | 10.9 | 19.0 |
| TRIESTE | TS | 8 | 31 | 13.8 ! | 24.4 | -4.8 | -1.5 | 14.3 | 22.4 |
| FIUME VENETO | PN | 19 | 31 | 10.5 ! | 25.8 | -4.9 | -1.5 | 10.6 | 18.9 |
| GUALDO | FE | 6 | 31 | 8.7 !! | 28.2 | -8.4 | 2.0 | 12.0 | 21.1 |
| CESENA | FC | 46 | 31 | 11.3 ! | 27.3 | -5.0 | -1.7 | 12.3 | 19.7 |
| SARZANA LUNI | SP | 9 | 31 | 12.0 ! | 26.2 | -4.4 | -0.6 | 12.2 | 20.3 |
| MARINA DI RAVENNA | RA | 2 | 31 | 12.8 ! | 25.4 | -4.6 | -1.1 | 12.9 | 21.4 |
| RIMINI | RN | 12 | 31 | 11.8 ! | 25.0 | -4.4 | -1.0 | 12.0 | 20.1 |
| SAN CASCIANO | FI | 230 | 31 | 12.0 ! | 27.7 | -4.5 | -0.5 | 12.1 | 19.9 |
| AREZZO | AR | 248 | 31 | 6.6 ! | 26.4 | -6.0 | -1.0 | 7.4 | 17.1 |
| GROSSETO | GR | 5 | 31 | 10.6 ! | 28.6 | -5.5 | -0.1 | 11.8 | 20.1 |
| SANTA FISTA | PG | 311 | 31 | 6.1 ! | 27.0 | -6.0 | -0.6 | 6.6 | 15.8 |
| MARSCIANO | PG | 229 | 31 | 7.8 ! | 27.1 | -7.1 | -1.4 | 10.1 | 18.4 |
| FRONTONE | PS | 570 | 31 | 11.0 ! | 22.6 | -5.1 | -1.5 | 11.3 | 21.2 |
| FALCONARA | AN | 12 | 31 | 10.7 ! | 23.7 | -5.3 | -2.7 | 11.5 | 20.1 |
| MONSAMPOLO | AP | 43 | 31 | 10.0 ! | 26.0 | -6.2 | -2.0 | 11.4 | 19.7 |
| ROMA CIAMPINO | RM | 129 | 31 | 12.6 ! | 28.6 | -4.2 | -0.1 | 12.8 | 20.3 |
| ROMA COLLEGIO ROMANO | RM | 57 | 31 | 14.9 ! | 27.4 | -4.7 | -1.7 | 15.9 | 22.8 |
| POTENZA PICENA | MC | 119 | 31 | 11.1 | 25.4 ! | -5.1 | -3.8 | 10.0 | 20.6 |
| BORGIO SAN MICHELE | LT | 12 | 31 | 11.0 ! | 26.0 | -5.2 | -2.9 | 12.0 | 19.2 |
| FROSINONE | FR | 180 | 31 | 9.2 ! | 28.6 | -5.9 | 0.0 | 11.0 | 18.8 |
| CASTEL DI SANGRO | AQ | 810 | 31 | 0.6 !! | 21.7 | -8.3 | -3.5 | 4.6 | 12.1 |

Temperature anomale della III decade di agosto 2006 *

| Stazione | Prov. | Quota (m) | Giorno | Evento giornaliero (°C) | | Scarto dal clima (°C) | | Intervallo climatico (°C) | |
|----------------------|-------|--------------|--------|-------------------------|---------------|-----------------------|--------|---------------------------|--------|
| | | | | T. min | T. max | T. min | T. max | T. min | T. max |
| PESCARA | PE | 10 | 31 | 10.3 ! | 25.0 | -5.8 | -2.1 | 11.7 | 19.7 |
| CAMPOCHIARO | CB | 502 | 31 | 4.1 ! | 24.3 | -6.5 | -3.4 | 5.5 | 14.9 |
| PIANO CAPPELLE | BN | 152 | 31 | 9.6 ! | 25.9 | -5.2 | -3.3 | 10.1 | 18.7 |
| PONTECAGNANO | SA | 29 | 31 | 10.7 ! | 28.1 | -5.2 | -0.4 | 11.6 | 19.3 |
| FOGGIA AMENDOLA | FG | 57 | 31 | 10.4 ! | 26.4 | -6.6 | -3.3 | 12.5 | 20.8 |
| BRINDISI | BR | 15 | 31 | 19.0 | 23.0 ! | -0.7 | -4.8 | 15.7 | 23.4 |
| ALIANO | MT | 250 | 31 | 8.5 ! | 26.2 | -6.4 | -5.0 | 9.5 | 18.6 |
| MATERA | MT | 370 | 31 | 12.7 | 22.9 ! | -3.5 | -6.7 | 11.6 | 19.8 |
| PIETRANERA | AG | 158 | 31 | 11.7 ! | 31.4 | -4.0 | -0.8 | 12.1 | 19.4 |
| ALGHERO | SS | 23 | 31 | 10.7 !! | 27.4 | -6.5 | -0.4 | 13.0 | 21.1 |
| CAGLIARI ELMAS | CA | 4 | 31 | 14.0 ! | 27.0 | -4.6 | -2.0 | 14.7 | 22.9 |
| CHILIVANI | SS | 216 | 31 | 7.3 !! | 30.8 | -7.2 | 0.0 | 9.8 | 18.5 |
| SANTA LUCIA | OR | 14 | 31 | 12.2 ! | 29.3 | -4.9 | -1.2 | 12.8 | 21.0 |
| TORELLA DEI LOMBARDI | AV | 564 | 31 | 10.5 ! | 22.5 ! | -5.9 | -6.2 | 12.0 | 20.8 |

Nei primi giorni della decade sono stati registrati alcuni valori di temperatura sia minima che massima superiori a quelli medi del periodo, mentre gli altri giorni sono stati caratterizzati da numerosi valori di temperatura minima e alcuni di massima più bassi dei rispettivi livelli inferiori degli intervalli di normalità.

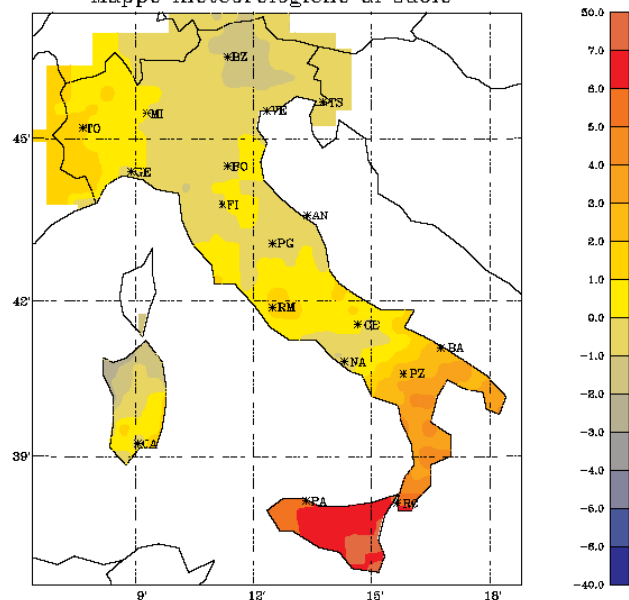
*La temperatura più elevata è stata registrata il giorno 21, in Sicilia, dalla stazione RAN di **Pietranera** in provincia di Agrigento, con **42,2 °C**, mentre la più bassa è stata registrata, il giorno 27, in Abruzzo, dalla stazione RAN di **Castel di Sangro**, in provincia dell'Aquila con **0,6 °C**.*

Mappe degli scarti dal clima

III decade di agosto 2006

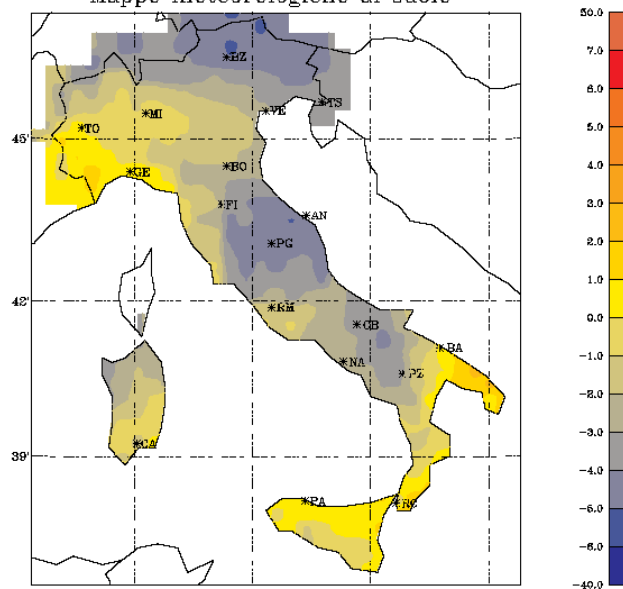
Scarti delle temperature massime per i giorni più anomali della decade

Mappe meteorologiche al suolo



Scarto della temperatura massima giornaliera
21/08/2006

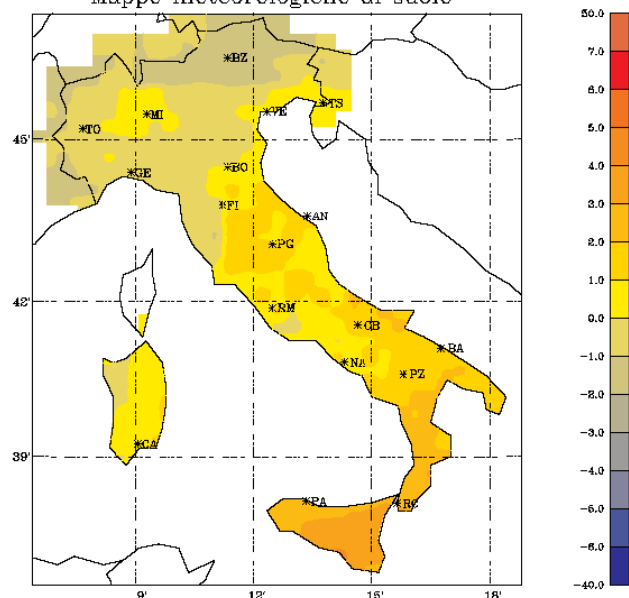
Mappe meteorologiche al suolo



Scarto della temperatura massima giornaliera
30/08/2006

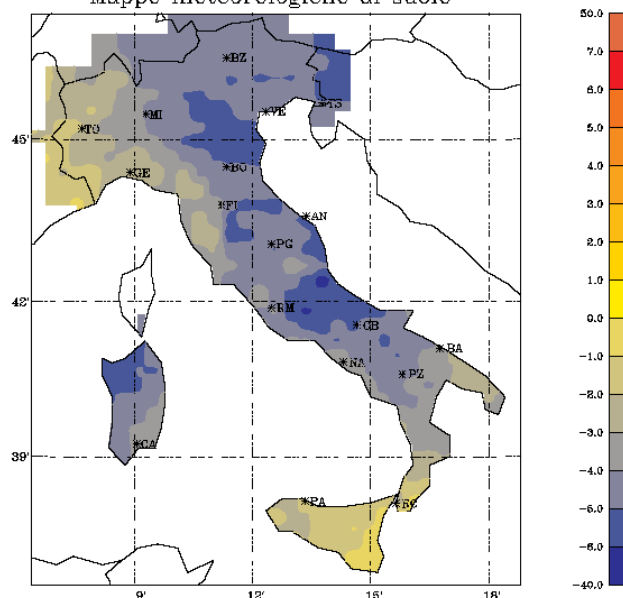
Scarti delle temperature minime per i giorni più anomali della decade

Mappe meteorologiche al suolo



Scarto della temperatura minima giornaliera
21/08/2006

Mappe meteorologiche al suolo



Scarto della temperatura minima giornaliera
31/08/2006

precipitazione totale della III decade di agosto 2006 *

| Stazione | Prov. | Quota (m) | Precipitazione (mm) | | | Numero giorni | | Ultimo giorno di pioggia |
|----------------------|-------|--------------|---------------------|-----------|--------------|---------------|---------|-----------------------------|
| | | | totale | climatica | max giornal. | piovosi | anomali | |
| TORINO CASELLE | TO | 301 | 0.0 | 9.2 | 0.0 | 0 | 0 | 19-08-2006 |
| NOVARA CAMERI | NO | 178 | 3.6 | 11.7 | 3.4 | 1 | 0 | 24-08-2006 |
| MONDOVI' | CN | 559 | - | - | - | - | - | 13-11-2005 |
| VERZUOLO | CN | 420 | 0.4 | 10.3 | 0.4 | 0 | 0 | 12-07-2006 |
| CARPENETO | AL | 230 | 0.2 | 7.5 | 0.2 | 0 | 0 | 18-08-2006 |
| ORIO AL SERIO | BG | 238 | - | - | - | - | - | 06-11-2005 |
| BRESCIA GHEDI | BS | 102 | 27.2 | 13.2 | 12.8 | 4 | 0 | 29-08-2006 |
| PIUBEGA | MN | 38 | 40.6 | 13.1 | 16.6 | 4 | 0 | 27-08-2006 |
| MONTANASO LOMBARDO | LO | 83 | 58.8 | 8.3 | 45.8 | 3 | 1 | 26-08-2006 |
| VIGALZANO | TN | 539 | 39.0 | 8.1 | 21.2 | 5 | 1 | 29-08-2006 |
| VERONA VILLAFRANCA | VR | 67 | 34.7 | 12.0 | 15.2 | 3 | 0 | 27-08-2006 |
| VICENZA | VI | 39 | 13.4 | 11.4 | 6.6 | 4 | 0 | 29-08-2006 |
| TREVISO SANT'ANGELO | TV | 18 | 17.2 | 11.1 | 7.3 | 3 | 0 | 29-08-2006 |
| SUSEGANA | TV | 67 | 14.4 | 12.8 | 5.8 | 3 | 0 | 29-08-2006 |
| VENEZIA TESSERA | VE | 2 | - | 9.6 | 2.0 | 1 | 0 | 24-08-2006 |
| CIVIDALE | UD | 130 | 95.6 | 8.8 | 49.8 | 7 | 1 | 29-08-2006 |
| TRIESTE | TS | 8 | 49.2 | 13.3 | 34.2 | 4 | 1 | 30-08-2006 |
| FIUME VENETO | PN | 19 | 51.0 | 12.5 | 39.0 | 5 | 1 | 30-08-2006 |
| GUALDO | FE | 6 | 30.2 | 9.5 | 12.0 | 4 | 0 | 30-08-2006 |
| CESENA | FC | 46 | 17.4 | 11.7 | 17.4 | 1 | 0 | 30-08-2006 |
| CAPO MELE | SV | 220 | 0.0 | 9.7 | 0.0 | 0 | 0 | 17-08-2006 |
| GENOVA SESTRI | GE | 2 | - | - | - | - | - | 09-08-2006 |
| SARZANA LUNI | SP | 9 | 7.2 | 7.6 | 7.2 | 1 | 0 | 27-08-2006 |
| PIACENZA | PC | 134 | 22.0 | 11.5 | 12.8 | 4 | 0 | 30-08-2006 |
| BOLOGNA B. PANIGALE | BO | 36 | - | 8.2 | 7.0 | 1 | 0 | 27-08-2006 |
| MARINA DI RAVENNA | RA | 2 | 13.6 | 13.1 | 9.2 | 3 | 0 | 30-08-2006 |
| RIMINI | RN | 12 | 40.7 | 11.7 | 25.0 | 2 | 0 | 30-08-2006 |
| SAN CASCIANO | FI | 230 | 9.0 | 8.7 | 5.0 | 2 | 0 | 30-08-2006 |
| POMARANCE | PI | 326 | 4.0 | 6.2 | 3.8 | 1 | 0 | 26-08-2006 |
| SAN PIERO A GRADO | PI | 3 | 13.0 | 9.2 | 12.4 | 1 | 0 | 27-08-2006 |
| AREZZO | AR | 248 | 12.2 | 9.2 | 7.6 | 2 | 0 | 30-08-2006 |
| RADICOFANI | SI | 896 | 21.0 | 7.6 | 9.6 | 4 | 0 | 30-08-2006 |
| GROSSETO | GR | 5 | 1.6 | 10.5 | 1.4 | 1 | 0 | 27-08-2006 |
| SANTA FISTA | PG | 311 | 45.4 | 9.4 | 26.8 | 4 | 1 | 30-08-2006 |
| MARSCIANO | PG | 229 | 15.4 | 11.6 | 8.6 | 3 | 0 | 30-08-2006 |
| FRONTONE | PS | 570 | 33.5 | 11.2 | 19.0 | 2 | 0 | 30-08-2006 |
| FALCONARA | AN | 12 | 9.0 | 12.0 | 7.0 | 2 | 0 | 30-08-2006 |
| MONSAMPOLO | AP | 43 | 37.2 | 8.0 | 18.0 | 4 | 1 | 30-08-2006 |
| CAPRAROLA | VT | 650 | 2.2 | 8.8 | 1.0 | 0 | 0 | 18-08-2006 |
| ROMA CIAMPINO | RM | 129 | 8.0 | 9.5 | 4.8 | 2 | 0 | 27-08-2006 |
| ROMA COLLEGIO ROMANO | RM | 57 | 7.6 | 6.5 | 6.0 | 1 | 0 | 25-08-2006 |
| POTENZA PICENA | MC | 119 | 32.6 | 6.8 | 11.8 | 4 | 0 | 30-08-2006 |
| MONTEROTONDO | RM | 51 | 8.6 | 5.7 | 6.2 | 2 | 0 | 27-08-2006 |
| BORGIO SAN MICHELE | LT | 12 | 2.0 | 12.0 | 1.6 | 1 | 0 | 21-08-2006 |
| FROSINONE | FR | 180 | 1.6 | 9.7 | 1.0 | 0 | 0 | 13-08-2006 |
| CASTEL DI SANGRO | AQ | 810 | 3.8 | 5.0 | 2.2 | 1 | 0 | 25-08-2006 |
| PESCARA | PE | 10 | 3.6 | 10.3 | 2.0 | 1 | 0 | 21-08-2006 |
| CAMPOCHIARO | CB | 502 | 5.0 | 8.5 | 3.0 | 1 | 0 | 21-08-2006 |
| TERMOLI | CB | 16 | 3.9 | 7.2 | 2.4 | 1 | 0 | 27-08-2006 |
| GRAZZANISE | CE | 9 | 5.0 | 11.1 | 2.2 | 2 | 0 | 29-08-2006 |
| PIANO CAPPELLE | BN | 152 | 6.0 | 6.4 | 1.8 | 2 | 0 | 30-08-2006 |
| NAPOLI CAPODICHINO | NA | 88 | - | 10.4 | 4.0 | 1 | 0 | 30-08-2006 |
| CAPO PALINURO | SA | 184 | 0.2 | 7.1 | 0.2 | 0 | 0 | 13-08-2006 |
| PONTECAGNANO | SA | 29 | 5.0 | 7.7 | 2.6 | 2 | 0 | 29-08-2006 |
| FOGGIA AMENDOLA | FG | 57 | 0.2 | 7.0 | 0.2 | 0 | 0 | 13-08-2006 |
| PALO DEL COLLE | BA | 191 | 7.2 | 5.3 | 2.8 | 3 | 0 | 30-08-2006 |
| TURI | BA | 230 | 11.2 | 7.6 | 10.2 | 1 | 0 | 27-08-2006 |
| MARINA DI GINOSA | TA | 2 | 0.0 | 6.1 | 0.0 | 0 | 0 | 13-08-2006 |
| BRINDISI | BR | 15 | - | - | - | - | - | - |
| S. MARIA DI LEUCA | LE | 104 | 0.0 | 10.2 | 0.0 | 0 | 0 | 13-08-2006 |
| LECCE | LE | 48 | 0.0 | 9.6 | 0.0 | 0 | 0 | 13-08-2006 |
| POTENZA | PZ | 823 | 1.6 | 7.3 | 1.1 | 1 | 0 | 29-08-2006 |
| ALIANO | MT | 250 | 0.0 | 3.9 | 0.0 | 0 | 0 | 13-08-2006 |
| MATERA | MT | 370 | 0.0 | 4.2 | 0.0 | 0 | 0 | 13-08-2006 |
| BONIFATI | CS | 484 | 8.4 | 8.5 | 3.6 | 3 | 0 | 30-08-2006 |
| SIBARI | CS | 10 | 0.0 | 8.7 | 0.0 | 0 | 0 | 13-08-2006 |
| LAMEZIA TERME | CZ | 13 | 13.4 | 7.3 | 6.0 | 4 | 0 | 30-08-2006 |
| REGGIO CALABRIA | RC | 11 | 2.0 | 5.3 | 2.0 | 1 | 0 | 28-08-2006 |
| TRAPANI BIRGI | TP | 7 | 0.3 | 8.2 | 0.2 | 0 | 0 | 13-08-2006 |
| PALERMO PUNTA RAISI | PA | 21 | 0.0 | 6.7 | 0.0 | 0 | 0 | 07-08-2006 |
| MESSINA | ME | 59 | 15.3 | 8.5 | 8.0 | 2 | 0 | 30-08-2006 |
| PIETRANERA | AG | 158 | 0.0 | 8.4 | 0.0 | 0 | 0 | 09-08-2006 |
| GELA | CL | 11 | 0.0 | 8.6 | 0.0 | 0 | 0 | 09-08-2006 |
| SANTO PIETRO | CT | 313 | 0.2 | 11.4 | 0.2 | 0 | 0 | 10-08-2006 |
| LIBERTINIA | CT | 183 | - | - | - | - | - | 11-12-2005 |
| COZZO SPADARO | SR | 46 | 0.2 | 8.7 | 0.2 | 0 | 0 | 10-08-2006 |
| ALGHERO | SS | 23 | 0.0 | 5.5 | 0.0 | 0 | 0 | 18-06-2006 |
| OLBIA COSTA SMERALDA | SS | 11 | 0.0 | 8.4 | 0.0 | 0 | 0 | 09-08-2006 |
| CAPO BELLAVISTA | NU | 138 | 0.0 | 5.7 | 0.0 | 0 | 0 | 07-07-2006 |
| CAGLIARI ELMAS | CA | 4 | 0.0 | 6.1 | 0.0 | 0 | 0 | 13-08-2006 |
| CHILIVANI | SS | 216 | 1.2 | 6.3 | 1.2 | 1 | 0 | 21-08-2006 |
| SANTA LUCIA | OR | 14 | 1.2 | 5.2 | 0.6 | 0 | 0 | 17-08-2006 |
| TORELLA DEI LOMBARDI | AV | 564 | 2.4 | 5.3 | 1.6 | 1 | 0 | 30-08-2006 |

Precipitazioni giornaliere della III decade di agosto 2006 *

| Stazione | Prov. | Quota (m) | Giorno | Precipitazione (mm) | Scarto dal clima (mm) | Soglia climatica (mm) |
|--------------------|-------|--------------|--------|------------------------|--------------------------|--------------------------|
| MONTANASO LOMBARDO | LO | 83 | 24 | 45.8 | 38.1 | 15.9 |
| FIUME VENETO | PN | 19 | 24 | 39.0 | 27.2 | 20.2 |
| TRIESTE | TS | 8 | 25 | 34.2 | 20.9 | 30.8 |
| VIGALZANO | TN | 539 | 26 | 21.2 | 13.1 | 18.7 |
| SANTA FISTA | PG | 311 | 26 | 26.8 | 17.4 | 19.0 |
| MONSAMPOLO | AP | 43 | 26 | 18.0 | 10.0 | 17.5 |
| CIVIDALE | UD | 130 | 28 | 49.8 | 40.7 | 21.6 |

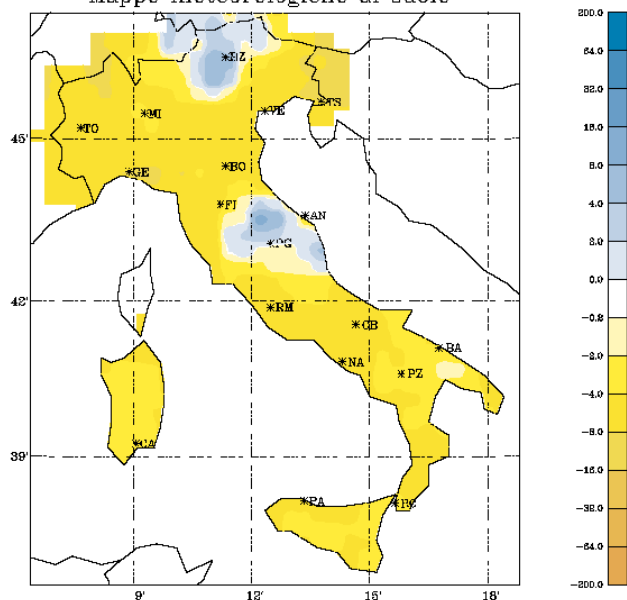
*Durante la decade si sono verificati pochi eventi significativi di precipitazione e quasi tutti sono stati registrati da stazioni localizzate nella parte settentrionale e sul versante orientale della Penisola. Tra questi eventi il più rilevante è stato quello registrato il giorno 28 in Friuli V.G. dalla stazione appartenente alla rete RAN di **Cividale** in provincia di Udine con **49,8** mm di pioggia.*

Mappe delle precipitazioni

III decade di agosto 2006

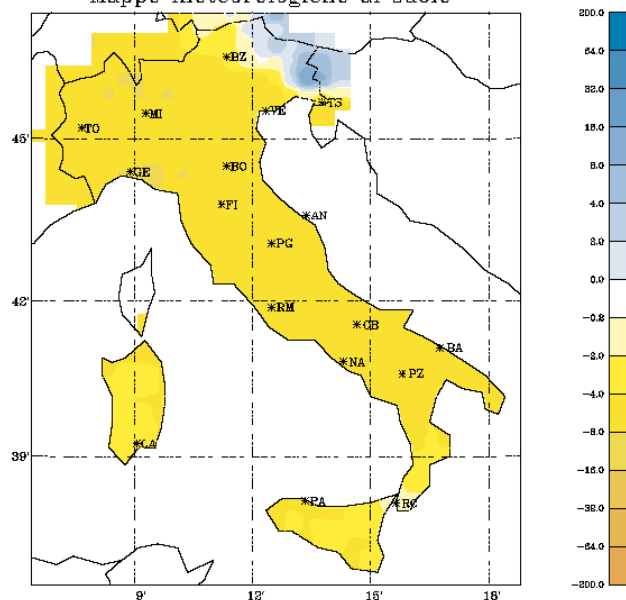
Scarti di precipitazione per i giorni più anomali della decade

Mappe meteorologiche al suolo



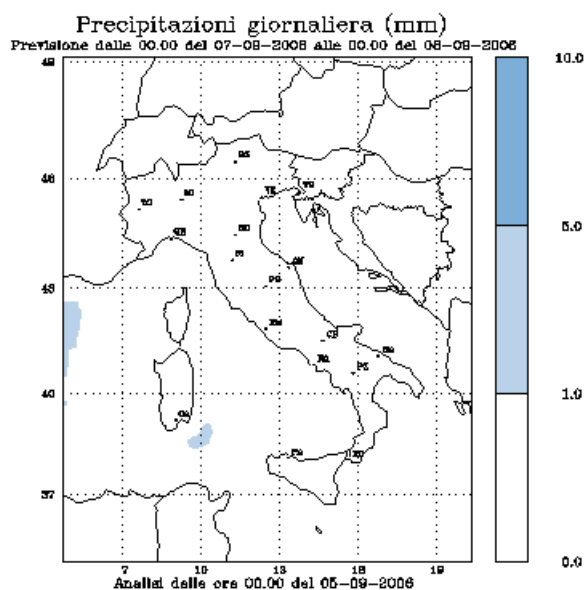
Scarto dalla precipitazione totale giornaliera
26/08/2006

Mappe meteorologiche al suolo

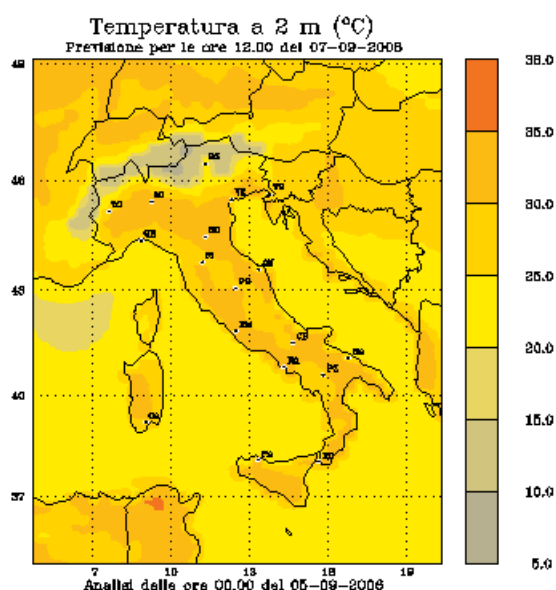


Scarto dalla precipitazione totale giornaliera
28/08/2006

precipitazioni



temperature



Prosegue la fase estiva che sta caratterizzando l'inizio del mese di settembre, infatti l'anticiclone delle Azzorre dopo un lungo periodo di assenza, ha preso di nuovo il dominio del Mediterraneo aiutato anche da correnti di aria calda di origine africana.

Verso la fine della decade una nuova saccatura proveniente dall'atlantico cercherà di avvicinarsi alle nostre regioni settentrionali, accompagnata da correnti di aria fresca ed instabile, che potrebbero provocare temporali e precipitazioni sparse.

Elenco Stazioni

| Stazione | Ente | Regione | Prov. | Quota | Latitudine | Longitudine | Inizio Serie storica |
|----------------------|------|--------------|-------|-------|------------|-------------|----------------------|
| TORINO CASELLE | SMAM | Piemonte | TO | 301 | 45°11' | 07°39' | Gennaio 1951 |
| NOVARA CAMERI | SMAM | Piemonte | NO | 178 | 45°31' | 08°40' | Gennaio 1957 |
| MONDOVI' | SMAM | Piemonte | CN | 559 | 44°23' | 07° 49' | Gennaio 1951 |
| VERZUOLO | RAN | Piemonte | CN | 420 | 44°36' | 07°29' | Dicembre 1994 |
| CARPENETO | RAN | Piemonte | AL | 230 | 44° 41' | 08° 37' | Maggio 1993 |
| ORIO AL SERIO | SMAM | Lombardia | BG | 238 | 45°40' | 09°42' | Gennaio 1951 |
| BRESCIA GHEDI | SMAM | Lombardia | BS | 102 | 45°25' | 10°17' | Gennaio 1951 |
| ZANZARINA | RAN | Lombardia | MN | 40 | 45°13' | 10°32' | Ottobre 1992 |
| MONTANASO LOMBARDO | RAN | Lombardia | LO | 83 | 45°20' | 09°27' | Gennaio 1991 |
| VIGALZANO | RAN | Trentino | TN | 539 | 46°04' | 11°14' | Gennaio 1999 |
| VERONA VILLAFRANCA | SMAM | Veneto | VR | 67 | 45°28' | 10°56' | Gennaio 1951 |
| VICENZA | SMAM | Veneto | VI | 39 | 45°34' | 11°31' | Gennaio 1951 |
| SUSEGANA | RAN | Veneto | TV | 67 | 45°51' | 12°16' | Agosto 1991 |
| TREVISO SANT'ANGELO | SMAM | Veneto | TV | 18 | 45°39' | 12°11' | Gennaio 1955 |
| VENEZIA TESSERA | SMAM | Veneto | VE | 2 | 45°30' | 12°20' | Gennaio 1958 |
| CIVIDALE | RAN | Friuli V. G. | UD | 130 | 46°05' | 13°25' | Gennaio 1997 |
| TRIESTE | SMAM | Friuli V. G. | TS | 8 | 45°39' | 13°47' | Gennaio 1951 |
| FIUME VENETO | RAN | Friuli V. G. | PN | 19 | 45°55' | 12°43' | Aprile 1996 |
| CAPO MELE | SMAM | Liguria | SV | 220 | 43°57' | 08°10' | Gennaio 1963 |
| GENOVA SESTRI | SMAM | Liguria | GE | 2 | 44°25' | 08°52' | Gennaio 1958 |
| SARZANA LUNI | SMAM | Liguria | SP | 9 | 44°05' | 09°59' | Gennaio 1970 |
| PIACENZA | SMAM | Emilia R. | PC | 134 | 45°00' | 09°42' | Gennaio 1951 |
| BOLOGNA B. PANIGALE | SMAM | Emilia R. | BO | 36 | 44°30' | 11°19' | Gennaio 1951 |
| MARINA DI RAVENNA | SMAM | Emilia R. | RA | 2 | 44°28' | 12°17' | Gennaio 1951 |
| CESENA | RAN | Emilia R. | FC | 46 | 44°07' | 12°12' | Gennaio 2006 |
| RIMINI | SMAM | Emilia R. | RN | 12 | 44°02' | 12°37' | Gennaio 1951 |
| SAN CASCIANO | RAN | Toscana | FI | 230 | 43°40' | 11°09' | Febbraio 1993 |
| SAN PIERO A GRADO | RAN | Toscana | PI | 3 | 43°40' | 10°21' | Febbraio 1993 |
| AREZZO | SMAM | Toscana | AR | 248 | 43°28' | 11°51' | Gennaio 1957 |
| RADICOFANI | SMAM | Toscana | SI | 896 | 42°54' | 11°46' | Gennaio 1951 |
| GROSSETO | SMAM | Toscana | GR | 5 | 42°45' | 11°07' | Gennaio 1951 |
| SANTA FISTA | RAN | Umbria | PG | 311 | 43°31' | 12°08' | Ottobre 1992 |
| MARSCIANO | RAN | Umbria | PG | 229 | 43°00' | 12°18' | Ottobre 1992 |
| FRONTONE | SMAM | Marche | PS | 570 | 43°31' | 12°44' | Gennaio 1954 |
| FALCONARA | SMAM | Marche | AN | 12 | 43°37' | 13°22' | Gennaio 1954 |
| MONSAMPOLO | RAN | Marche | AP | 43 | 42°53' | 13°48' | Agosto 1992 |
| CAPRAROLA | RAN | Lazio | VT | 650 | 42°20' | 12°11' | Ottobre 1992 |
| ROMA CIAMPINO | SMAM | Lazio | RM | 129 | 41°48' | 12°35' | Gennaio 1951 |
| ROMA COLLEGIO ROMANO | RAN | Lazio | RM | 57 | 41°54' | 12°29' | Maggio 1998 |
| MONTEROTONDO | RAN | Lazio | RM | 51 | 42°05' | 12°38' | Marzo 2005 |
| BORGIO SAN MICHELE | RAN | Lazio | LT | 12 | 41°27' | 12°54' | Dicembre 1994 |
| PALIANO | RAN | Lazio | FR | 263 | 41°49' | 13°01' | Agosto 2003 |
| FROSINONE | SMAM | Lazio | FR | 180 | 41°38' | 13°18' | Gennaio 1951 |
| CASTEL DI SANGRO | RAN | Abruzzo | AQ | 810 | 41°45' | 14°06' | Maggio 1998 |
| PESCARA | SMAM | Abruzzo | PE | 10 | 42°26' | 14°12' | Gennaio 1951 |
| CAMPOCHIARO | RAN | Molise | CB | 502 | 41°28' | 14°32' | Ottobre 1992 |
| TERMOLI | SMAM | Molise | CB | 16 | 42°00' | 15°00' | Gennaio 1951 |
| GRAZZANISE | SMAM | Campania | CE | 9 | 41°03' | 14°04' | Gennaio 1962 |
| PIANO CAPPELLE | RAN | Campania | BN | 152 | 41°07' | 14°50' | Luglio 1993 |
| NAPOLI CAPODICHINO | SMAM | Campania | NA | 88 | 40°51' | 14°18' | Gennaio 1951 |
| CAPO PALINURO | SMAM | Campania | SA | 184 | 40°01' | 15°16' | Gennaio 1951 |
| PONTECAGNANO | RAN | Campania | SA | 29 | 40°37' | 14°52' | Dicembre 1994 |
| FOGGIA AMENDOLA | SMAM | Puglia | FG | 57 | 41°26' | 15°33' | Gennaio 1958 |
| PALO DEL COLLE | RAN | Puglia | BA | 191 | 41°03' | 16°38' | Gennaio 1991 |
| TURI | RAN | Puglia | BA | 230 | 40°55' | 17°01' | Gennaio 1991 |
| MARINA DI GINOSA | SMAM | Puglia | TA | 2 | 40°26' | 16°53' | Gennaio 1951 |
| BRINDISI | SMAM | Puglia | BR | 15 | 40°39' | 17°57' | Gennaio 1951 |
| SANTA MARIA DI LEUCA | SMAM | Puglia | LE | 104 | 39°49' | 18°21' | Gennaio 1951 |
| LECCE | SMAM | Basilicata | LE | 48 | 40°21' | 18°10' | Gennaio 1951 |
| POTENZA | SMAM | Basilicata | PZ | 823 | 40°38' | 15°48' | Gennaio 1951 |
| ALIANO | RAN | Basilicata | MT | 250 | 40°17' | 16°19' | Aprile 1998 |
| MATERA | RAN | Basilicata | MT | 370 | 40°39' | 16°37' | Gennaio 1999 |
| BONIFATI | SMAM | Calabria | CS | 484 | 39°35' | 15°53' | Gennaio 1960 |
| SIBARI | RAN | Calabria | CS | 10 | 39°44' | 16°27' | Luglio 1993 |
| LAMEZIA TERME | SMAM | Calabria | CZ | 216 | 38°58' | 16°19' | Gennaio 1976 |
| REGGIO CALABRIA | SMAM | Calabria | RC | 11 | 38°04' | 15°39' | Gennaio 1951 |
| TRAPANI BIRGI | SMAM | Sicilia | TP | 7 | 37°55' | 12°30' | Gennaio 1959 |
| PALERMO PUNTA RAISI | SMAM | Sicilia | PA | 21 | 38°11' | 13°06' | Gennaio 1960 |
| MESSINA | SMAM | Sicilia | ME | 59 | 38°12' | 15°33' | Gennaio 1951 |
| PIETRANERA | RAN | Sicilia | AG | 158 | 37°30' | 13°31' | Agosto 1991 |
| GELA | SMAM | Sicilia | CL | 11 | 37°05' | 14°13' | Gennaio 1959 |
| SANTO PIETRO | RAN | Sicilia | CT | 313 | 37°07' | 14°32' | Ottobre 1991 |
| LIBERTINIA | RAN | Sicilia | CT | 183 | 37°33' | 14°35' | Maggio 1992 |
| COZZO SPADARO | SMAM | Sicilia | SR | 46 | 36°41' | 15°08' | Gennaio 1951 |
| ALGHERO | SMAM | Sardegna | SS | 23 | 40°38' | 08°17' | Gennaio 1951 |
| OLBIA COSTA SMERALDA | SMAM | Sardegna | SS | 11 | 40°54' | 09°31' | Gennaio 1958 |
| CAPO BELLAVISTA | SMAM | Sardegna | NU | 138 | 39°56' | 09°43' | Gennaio 1951 |
| CAGLIARI ELMAS | SMAM | Sardegna | CA | 4 | 39°15' | 09°03' | Gennaio 1951 |
| SANTA LUCIA | RAN | Sardegna | OR | 14 | 39°59' | 08°37' | Ottobre 1991 |
| CHILIVANI | RAN | Sardegna | SS | 216 | 40°37' | 08°56' | Ottobre 1992 |

Annotazioni sulle mappe e tabelle degli eventi anomali

Le tabelle e le mappe riportate nel bollettino sono state elaborate con i dati rilevati da 46 stazioni della rete del Servizio Meteorologico dell'Aeronautica Militare (SMAM) e da 30 stazioni della Rete Agrometeorologica Nazionale (RAN) del Ministero delle Politiche Agricole e Forestali. I dati sono memorizzati nella Banca Dati Agrometeorologica del Servizio Informativo Agricolo Nazionale (SIAN). I dati della rete SMAM sono successivi al 1951 mentre quelli della RAN sono successivi al 1991. In copertina è riportata la mappa delle 76 stazioni. Inoltre:

- le stazioni selezionate garantiscono la sistematicità delle informazioni meteorologiche sull'intero territorio Italiano;
- non sono state considerate le stazioni al di sopra di 1000 metri di quota;
- le mappe di temperatura e precipitazione vengono tracciate con i dati elaborati ai nodi di una griglia con celle di 30 Km di lato. I dati di temperatura e precipitazione ai nodi della griglia sono calcolati mediante Analisi Oggettiva (Kriging) utilizzando i dati rilevati da tutte le stazioni delle reti SMAM e RAN acquisiti giornalmente dal SIAN.

Evento estremo: temperatura minima e massima estrema nella decade;

Media climatica: media climatica della temperatura minima e massima nella decade;

Numero giorni anomali: numero di giorni con temperatura minima e massima esterna al rispettivo intervallo climatico;

Evento giornaliero di temperatura: temperatura minima e massima giornaliera rilevata dalla stazione. Le temperature esterne all'intervallo climatico sono evidenziate in **blu (temperature inferiori all'intervallo climatico)** e in **rosso (temperature superiori all'intervallo climatico)**.

Il simbolo **!** identifica le temperature comprese tra i percentili 1 e 5 e 95 e 99.

Il simbolo **!!** identifica le temperature inferiori al percentile 1 e superiore al percentile 99.

Il calcolo dei percentili è stato ottenuto utilizzando le serie storiche di temperatura minima e massima del periodo 1951-2002;

Scarto dal clima: scarto della temperatura minima e massima rispetto alla rispettiva media climatica del giorno;

Intervallo climatico: intervallo di temperatura compreso tra il percentile 5 ed il percentile 95. Nell'intervallo climatico ricadono statisticamente il 90 % degli eventi termici osservati;

Precipitazione totale: precipitazione totale nella decade, il calcolo viene eseguito se sono presenti più del 50 % delle osservazioni giornaliere;

Precipitazione climatica: precipitazione media climatica nella decade;

Precipitazione massima giornaliera: precipitazione massima rilevata in un giorno della decade;

Numero giorni piovosi: numero di giorni della decade con precipitazione giornaliera superiore a 1 mm;

Numero giorni anomali: numero di giorni della decade con precipitazione giornaliera superiore alla soglia climatica;

Precipitazione: precipitazione giornaliera rilevata dalla stazione. Sono elencati i soli eventi di precipitazioni superiori alla soglia climatica (precipitazione inferiore al percentile 90). Il calcolo dei percentili è stato ottenuto utilizzando le serie storiche di precipitazione giornaliera del periodo 1951-2002;

Scarto dal clima: scarto della precipitazione rispetto alla media climatica del giorno;

Soglia climatica: precipitazione limite corrispondente al percentile 90. Nell'intervallo climatico ricadono statisticamente il 90 % degli eventi di precipitazione osservati.

Riferimenti

| | |
|---------------------------|--|
| Giovanni Dal Monte | CRA -UCEA Via del Caravita 7/A 00195 Roma tel. 003906695311 fax 00390669531215 e-mail:ucea@ucea.it www.ucea.it |
| Stanislao Esposito | CRA -UCEA Via del Caravita 7/A 00195 Roma tel. 003906695311 fax 00390669531215 e-mail:ucea@ucea.it www.ucea.it |
| Carla Todisco | SIAN (Sistema Informativo Agricolo Nazionale) - Via Luigi Rizzo 28 00136 Roma - tel. 003906399311 www.sian.it |
| DATI: | R.A.N. (Rete Agrometeorologica Nazionale) a partire dal 1990 |
| | S.M.A.M. (Servizio Meteorologico Aeronautica Militare) a partire dal 1951 |