



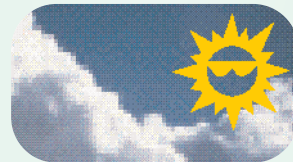
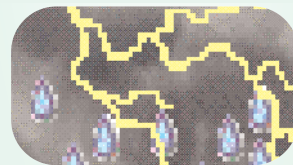
BOLLETTINO DECADEALE DELLE ANOMALIE

II DECADE DI SETTEMBRE 2006 - N°26



Situazione:

Inizio decade caratterizzato da tempo stabile tranne isolate piogge e nuvolosità sui settori alpini, prealpini e appenninici. Altri fenomeni intensi hanno interessato il basso Tirreno e un forte nubifragio ha colpito la Sicilia. A metà della decade il maltempo si è abbattuto sul Mediterraneo centro occidentale, sono continuati i nubifragi in Sicilia e forti temporali hanno interessato gran parte della Penisola, fino alla fine della decade alimentati anche da un successiva depressione autonoma. Finalmete l'arrivo dell'anticiclone Africano ha iniziato a ristabilire le condizioni.



Indice

Temperature estreme nella decade	pag. 2
Temperature anomale	pag. 3 - 4
Mappe degli scarti dal clima	pag. 5
Precipitazioni nella decade	pag. 6
Precipitazioni anomale	pag. 7 - 8
Mappe delle precipitazioni	pag. 9
Tendenza meteorologica	pag. 10
Elenco stazioni	pag. 11
Note su mappe e tabelle	pag. 12

Tendenza:

Una perturbazione proveniente dalle isole britanniche sta interessando le regioni centrali e meridionali con rovesci e temporali, mentre già si sta attenuando il maltempo che aveva interessato il nord nei giorni scorsi. Successivamente il miglioramento si estenderà a tutta la Penisola, il vento si attenuerà e le temperature saliranno.



Analisi delle temperature della II decade di settembre 2006 *

Stazione	Prov.	Quota (m)	T. min(°C)		T. max (°C)		Media climatica (°C)		Numero di giorni anomali	
			più bassa	più alta	T. min	T. max	T. min	T. max	T. min	T. max
TORINO CASELLE	TO	301	13.3	25.7	12.6	23.1	0	1		
NOVARA CAMERI	NO	178	11.0	27.4	12.1	23.9	0	0		
MONDOVI'	CN	559	13.0	26.8	14.5	21.7	0	0		
VERZUOLO	CN	420	13.4	26.6	13.3	22.5	0	1		
CARPENETO	AL	230	12.8	26.1	12.8	22.7	0	0		
ORIO AL SERIO	BG	238	14.3	26.8	13.8	23.4	0	0		
BRESCIA GHEDI	BS	102	11.9	28.7	13.9	24.3	0	0		
PIUBEGA	MN	38	7.7	28.7	12.1	24.8	2	0		
MONTANASO LOMBARDO	LO	83	13.0	26.6	13.2	23.8	0	0		
VIGALZANO	TN	539	9.3	26.6	11.0	21.5	0	0		
VERONA VILLAFRANCA	VR	67	12.6	29.0	13.6	24.5	0	0		
VICENZA	VI	39	12.8	27.8	13.3	24.6	0	0		
TREVISO SANT'ANGELO	TV	18	14.0	27.8	13.8	24.7	0	0		
SUSEGANA	TV	67	11.4	26.9	12.5	23.1	1	0		
VENEZIA TESSERA	VE	2	14.5	26.3	14.2	23.6	0	0		
CIVIDALE	UD	130	13.5	27.8	13.2	23.7	4	0		
TRIESTE	TS	8	17.4	28.2	16.9	23.6	0	0		
FIUME VENETO	PN	19	10.7	28.4	12.5	24.5	2	0		
GUALDO	FE	6	10.0	29.6	15.1	24.1	1	1		
CESENA	FC	46	12.0	30.6	13.6	26.1	0	2		
CAPO MELE	SV	220	16.7	27.7	17.9	24.2	2	0		
GENOVA SESTRI	GE	2	16.4	29.7	18.0	24.5	0	1		
SARZANA LUNI	SP	9	14.8	30.0	14.8	25.0	0	1		
PIACENZA	PC	134	10.0	27.0	12.9	24.1	0	0		
BOLOGNA B. PANIGALE	BO	36	12.2	28.5	14.8	25.5	0	1		
MARINA DI RAVENNA	RA	2	13.8	26.4	15.6	24.5	0	0		
RIMINI	RN	12	13.7	29.6	14.5	24.2	1	1		
SAN CASCIANO	FI	230	15.1	30.9	14.3	25.0	1	1		
POMARANACE	PI	326	14.8	31.0	13.6	26.1	2	3		
SAN PIERO A GRADO	PI	3	10.0	30.6	12.8	25.6	2	2		
AREZZO	AR	248	8.8	30.4	11.1	25.4	0	1		
RADICOFANI	SI	896	12.8	25.2	13.4	20.8	0	0		
GROSSETO	GR	5	14.8	30.0	14.7	26.7	1	1		
SANTA FISTA	PG	311	6.4	30.2	10.2	24.2	0	2		
MARSCIANO	PG	229	11.2	31.0	12.9	25.3	1	1		
FRONTONE	PS	570	13.0	23.9	14.6	22.0	0	0		
FALCONARA	AN	12	12.2	29.8	14.1	24.6	1	1		
MONSAMPOLO	AP	43	12.8	26.5	14.0	25.2	1	0		
CAPRAROLA	VT	650	12.4	30.3	13.7	22.6	0	1		
ROMA CIAMPINO	RM	129	14.8	30.8	15.2	26.8	1	1		
ROMA COLLEGIO ROMANO	RM	57	15.3	29.2	17.1	26.3	0	0		
POTENZA PICENA	MC	119	14.6	27.4	14.0	27.1	1	2		
MONTEROTONDO	RM	51	12.8	33.0	11.8	26.9	1	5		
BORGIO SAN MICHELE	LT	12	13.7	29.9	14.2	26.4	1	2		
FROSINONE	FR	180	13.6	31.6	13.6	26.7	2	2		
CASTEL DI SANGRO	AQ	810	6.6	26.6	6.1	21.8	2	1		
PESCARA	PE	10	12.0	30.3	14.4	25.5	0	1		
CAMPOCHIARO	CB	502	8.0	29.7	9.0	24.6	2	0		
TERMOLI	CB	16	17.6	28.4	18.7	24.8	0	0		
GRAZZANISE	CE	9	15.0	29.8	15.2	26.8	1	0		
PIANO CAPELLE	BN	152	12.9	30.9	12.9	26.2	1	0		
NAPOLI CAPODICHINO	NA	88	15.8	30.1	15.8	26.4	1	0		
CAPO PALINURO	SA	184	16.0	29.2	18.8	26.0	0	0		
PONTECAGNANO	SA	29	14.2	29.5	13.8	26.5	1	0		
FOGGIA AMENDOLA	FG	57	12.2	29.8	15.2	27.6	1	0		
PALO DEL COLLE	BA	191	12.9	29.9	13.4	26.2	1	0		
TURI	BA	230	14.6	27.5	14.4	25.5	1	0		
MARINA DI GINOSA	TA	2	15.8	29.4	17.1	26.9	1	0		
BRINDISI	BR	15	16.6	29.6	18.1	26.1	0	0		
S. MARIA DI LEUCA	LE	104	17.8	26.4	19.1	25.5	0	0		
LECCE	LE	48	14.6	29.6	16.5	27.4	2	0		
POTENZA	PZ	823	13.2	28.0	12.9	21.9	1	0		
ALIANO	MT	250	10.8	31.5	12.5	27.9	1	0		
MATERA	MT	370	12.6	29.9	13.6	26.4	1	0		
BONIFATI	CS	484	16.6	27.0	17.1	24.5	0	0		
SIBARI	CS	10	14.7	32.1	15.9	27.7	1	1		
LAMEZIA TERME	CZ	13	14.6	30.1	16.0	26.8	1	0		
REGGIO CALABRIA	RC	11	19.6	32.2	19.3	28.2	0	1		
TRAPANI BIRGI	TP	7	16.8	31.0	18.5	27.8	0	0		
PALERMO PUNTA RAISI	PA	21	19.7	29.4	21.5	27.1	0	0		
MESSINA	ME	59	19.6	29.2	21.2	27.3	1	0		
PIETRANERA	AG	158	12.7	30.2	14.2	29.2	2	1		
GELA	CL	11	17.6	29.0	19.9	26.0	1	0		
SANTO PIETRO	CT	313	-	-	-	-	-	-		
LIBERTINIA	CT	183	-	-	-	-	-	-		
COZZO SPADARO	SR	46	19.2	29.0	20.7	27.6	3	0		
ALGHERO	SS	23	15.0	31.2	16.1	26.3	2	0		
OLBIA COSTA SMERALDA	SS	11	16.1	28.9	15.3	27.6	2	0		
CAPO BELLAVISTA	NU	138	16.4	31.4	19.0	26.3	0	2		
CAGLIARI ELMAS	CA	4	15.0	29.0	17.1	27.1	1	0		
CHILIVANI	SS	216	11.9	30.9	12.5	27.6	3	0		
SANTA LUCIA	OR	14	14.1	31.5	15.5	28.1	2	0		
TORELLA DEI LOMBARDI	AV	564	13.8	28.1	13.9	26.6	0	2		

Temperature anomale della II decade di settembre 2006 *

Stazione	Prov.	Quota (m)	Giorno	Evento giornaliero (°C)		Scarto dal clima (°C)		Intervallo climatico (°C)	
				T. min	T. max	T. min	T. max	T. min	T. max
PIUBEGA	MN	38	11	7.7 !	28.7	-4.9	3.0	7.8	16.6
CIVIDALE	UD	130	11	17.4 !	26.8	3.6	2.2	9.5	17.2
GUALDO	FE	6	11	10.0 !	28.2	-5.8	3.3	10.3	20.1
CAPO MELE	SV	220	11	21.8 !	27.0	3.5	2.3	14.2	21.8
GENOVA SESTRI	GE	2	11	19.4	29.7 !	1.0	4.8	14.4	21.9
SARZANA LUNI	SP	9	11	15.0	30.0 !	-0.1	4.5	10.4	19.0
SAN CASCIANO	FI	230	11	15.2	30.9 !	0.3	5.0	10.1	18.1
POMARANACE	PI	326	11	16.9	31.0 !	3.1	4.2	8.2	18.0
SAN PIERO A GRADO	PI	3	11	10.0	30.6 !	-3.1	4.4	8.3	16.9
CAPRAROLA	VT	650	11	17.4	30.3 !	3.3	6.9	9.8	17.7
MONTEROTONDO	RM	51	11	15.9	33.0 !	4.2	5.7	4.9	16.9
FROSINONE	FR	180	11	17.8 !	31.6	3.9	4.3	9.6	17.3
COZZO SPADARO	SR	46	11	23.8 !	29.0	2.7	0.9	18.3	23.8
CAPO BELLAVISTA	NU	138	11	19.8	31.4 !	0.4	4.6	16.4	22.1
CIVIDALE	UD	130	12	17.7 !	26.8	4.1	2.4	9.4	17.0
CAPO MELE	SV	220	12	22.0 !	27.7	3.8	3.1	14.0	21.7
SAN PIERO A GRADO	PI	3	12	13.7	29.9 !	0.7	3.8	8.2	16.8
SANTA FISTA	PG	311	12	9.7	30.2 !	-0.7	5.4	4.5	14.7
MONTEROTONDO	RM	51	12	15.6	32.1 !	3.9	4.9	5.1	16.9
PIETRANERA	AG	158	12	17.4	23.8 !	2.9	-5.8	10.1	18.8
MONTEROTONDO	RM	51	13	14.1	32.0 !	2.4	4.9	5.3	16.9
BORGIO SAN MICHELE	LT	12	13	16.0	29.9 !	1.6	3.2	9.7	18.1
CASTEL DI SANGRO	AQ	810	13	9.1	26.6 !	2.7	4.5	1.2	10.7
CAGLIARI ELMAS	CA	4	13	22.2 !	28.6	4.9	1.1	13.3	21.7
CHILIVANI	SS	216	13	18.1 !	30.9	5.3	2.9	8.1	16.6
TORINO CASELLE	TO	301	14	14.0	17.2 !	1.3	-6.2	6.8	17.2
VERZUOLO	CN	420	14	13.4	15.8 !	-0.1	-6.9	8.9	17.3
POMARANACE	PI	326	14	18.3 !	21.7 !	4.7	-4.5	8.2	17.7
SAN PIERO A GRADO	PI	3	14	17.5 !	23.1	4.6	-2.7	8.1	16.8
MESSINA	ME	59	14	25.0 !	27.0	3.6	-0.5	18.1	24.2
PIETRANERA	AG	158	14	20.6 !	28.1	6.3	-1.2	9.9	18.6
COZZO SPADARO	SR	46	14	24.8 !	27.6	4.0	-0.2	17.9	23.6
ALGHERO	SS	23	14	20.3 !	26.6	4.2	0.1	12.3	19.9
OLBIA COSTA SMERALDA	SS	11	14	19.6 !	25.4	4.1	-2.4	10.5	19.2
CHILIVANI	SS	216	14	18.8 !	27.2	6.2	-0.6	8.0	16.6
SANTA LUCIA	OR	14	14	20.2 !	28.1	4.5	-0.2	11.9	19.0
PIUBEGA	MN	38	15	16.3 !	25.7	4.2	0.8	7.4	16.2
SUSEGANA	TV	67	15	16.4 !	19.8	3.8	-3.4	7.8	16.1
CIVIDALE	UD	130	15	17.0 !	20.1	3.8	-3.7	9.0	16.8
FIUME VENETO	PN	19	15	16.8 !	21.0	4.3	-3.6	8.0	16.6
GUALDO	FE	6	15	16.8	29.6 !	1.6	5.4	9.5	19.7
CESENA	FC	46	15	17.2	30.6 !	3.7	4.5	8.3	17.6
RIMINI	RN	12	15	19.8 !	29.6 !	5.3	5.3	10.2	18.5
SAN CASCIANO	FI	230	15	18.1 !	27.9	3.7	2.8	9.8	17.6
POMARANACE	PI	326	15	19.2 !	25.5	5.7	-0.6	8.3	17.6
SAN PIERO A GRADO	PI	3	15	17.5 !	26.9	4.7	1.2	8.0	16.9
GROSSETO	GR	5	15	19.8 !	27.2	5.0	0.4	10.2	19.0
MARSCIANO	PG	229	15	17.8 !	27.1	4.8	1.7	7.8	17.0
FALCONARA	AN	12	15	20.2 !	27.1	6.0	2.4	9.6	18.5
MONSAMPOLO	AP	43	15	18.5 !	26.3	4.5	1.0	9.6	17.4
ROMA CIAMPINO	RM	129	15	20.0 !	27.8	4.8	0.9	10.8	19.1
POTENZA PICENA	MC	119	15	20.9 !	26.1	6.9	-1.1	8.6	18.0
MONTEROTONDO	RM	51	15	18.3 !	28.4	6.5	1.5	5.7	17.0
BORGIO SAN MICHELE	LT	12	15	19.5 !	27.6	5.2	1.2	9.4	18.1
FROSINONE	FR	180	15	18.4 !	26.4	4.8	-0.4	9.3	17.2
CASTEL DI SANGRO	AQ	810	15	11.7 !	23.1	5.6	1.2	0.9	10.6
PESCARA	PE	10	15	17.7	30.3 !	3.2	4.7	9.9	18.4
CAMPOCHIARO	CB	502	15	14.5 !	25.0	5.5	0.4	3.4	13.7
GRAZZANISE	CE	9	15	19.6 !	26.6	4.3	-0.3	11.0	18.8
PIANO CAPPELLE	BN	152	15	17.3 !	26.7	4.3	0.4	7.9	16.7
NAPOLI CAPODICHINO	NA	88	15	20.6 !	27.1	4.7	0.6	11.9	19.5
PONTECAGNANO	SA	29	15	18.3 !	27.5	4.4	1.0	9.4	17.8
FOGGIA AMENDOLA	FG	57	15	21.0 !	29.2	5.8	1.5	10.4	19.0
PALO DEL COLLE	BA	191	15	21.0 !	29.1	7.5	2.8	8.6	17.6
TURI	BA	230	15	21.6 !	26.4	7.2	0.8	9.9	18.7
MARINA DI GINOSA	TA	2	15	24.4 !	27.2	7.3	0.2	12.8	20.8
LECCE	LE	48	15	21.2 !	28.8	4.7	1.3	11.5	20.6
POTENZA	PZ	823	15	18.0 !	23.6	5.1	1.7	8.6	16.9
ALIANO	MT	250	15	17.4 !	30.9	4.8	3.0	7.6	16.1
MATERA	MT	370	15	20.7 !	26.3	7.1	-0.1	9.8	17.2
SIBARI	CS	10	15	19.4 !	32.1 !	3.4	4.3	11.7	19.2
LAMEZIA TERME	CZ	13	15	20.7 !	28.7	4.6	1.9	11.6	20.0
PIETRANERA	AG	158	15	19.5 !	28.2	5.3	-1.0	9.8	18.5
GELA	CL	11	15	23.8 !	28.4	3.8	2.4	17.0	23.0
COZZO SPADARO	SR	46	15	24.8 !	28.8	4.0	1.1	17.8	23.5
CIVIDALE	UD	130	16	17.2 !	23.1	4.1	-0.5	8.9	16.8
FIUME VENETO	PN	19	16	16.8 !	27.0	4.4	2.6	7.9	16.6
CESENA	FC	46	16	16.2	20.6 !	2.7	-5.4	8.4	17.5
ROMA CIAMPINO	RM	129	16	16.4	22.2 !	1.2	-4.6	10.6	19.1
POTENZA PICENA	MC	119	16	15.6	21.6 !	1.6	-5.4	8.8	17.9
MONTEROTONDO	RM	51	16	16.0	19.8 !	4.1	-7.0	5.9	17.0
BORGIO SAN MICHELE	LT	12	16	15.3	21.2 !	1.1	-5.1	9.3	18.1
FROSINONE	FR	180	16	15.8	19.0 !	2.3	-7.7	9.1	17.1
LECCE	LE	48	16	20.8 !	29.0	4.4	1.6	11.4	20.6
REGGIO CALABRIA	RC	11	16	22.1	32.2 !	2.8	4.0	16.0	22.3

Temperature anomale della II decade di settembre 2006 *

Stazione	Prov.	Quota (m)	Giorno	Evento giornaliero (°C)		Scarto dal clima (°C)		Intervallo climatico (°C)	
				T. min	T. max	T. min	T. max	T. min	T. max
TORELLA DEI LOMBARDI	AV	564	16	14.5	20.4 !	0.7	-6.0	9.5	17.2
BOLOGNA B. PANIGALE	BO	36	17	16.1	17.9 !	1.5	-7.4	9.7	18.8
POMARANACE	PI	326	17	15.0	18.3 !	1.5	-7.5	8.5	17.3
AREZZO	AR	248	17	14.6	18.0 !	3.6	-7.3	5.3	16.1
GROSSETO	GR	5	17	16.2	19.2 !!	1.6	-7.4	10.0	19.0
SANTA FISTA	PG	311	17	14.5	16.9 !	4.4	-7.1	4.4	14.6
MARSCIANO	PG	229	17	14.6	18.4 !	1.8	-6.7	7.7	16.8
MONTEROTONDO	RM	51	17	15.7	20.9 !	3.8	-5.8	6.2	17.0
FROSINONE	FR	180	17	15.8	19.6 !	2.4	-6.9	9.0	17.1
CASTEL DI SANGRO	AQ	810	17	11.1 !	19.7	5.1	-2.0	0.7	10.5
CAMPOCHIARO	CB	502	17	14.2 !	21.0	5.3	-3.3	3.3	13.7
TORELLA DEI LOMBARDI	AV	564	17	13.8	20.9 !	0.1	-5.3	9.4	17.2
POTENZA PICENA	MC	119	18	15.8	21.8 !	1.9	-4.9	9.1	17.5
ALGHERO	SS	23	18	20.9 !	24.8	5.0	-1.3	11.9	19.7
OLBIA COSTA SMERALDA	SS	11	18	19.6 !	27.1	4.6	-0.1	10.0	19.0
CHILIVANI	SS	216	18	16.7 !	24.5	4.5	-2.7	7.3	16.5
SANTA LUCIA	OR	14	18	19.4 !	25.0	4.1	-2.7	11.2	18.9
FALCONARA	AN	12	19	14.2	29.8 !	0.4	5.6	9.0	18.2
CAPO BELLAVISTA	NU	138	19	17.8	30.4 !	-0.9	4.5	15.3	21.7

Quasi tutta la decade è stata caratterizzata da numerosi valori di temperatura minima e pochi di massima più elevati dei rispettivi livelli superiori degli intervalli di normalità.

Nei giorni 16 e 17 invece, le temperature sono scese e sono stati registrati alcuni valori di massima più bassi rispetto ai valori medi del periodo.

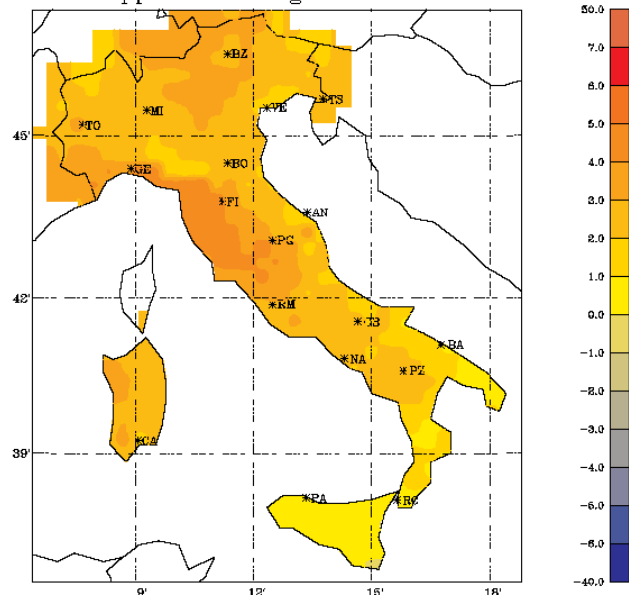
*La temperatura più elevata è stata registrata il giorno 11, nel Lazio, dalla stazione RAN di **Monterotondo** in provincia di Roma con **33,0 °C**, mentre la più bassa è stata registrata, sempre il giorno 11, in Lombardia, dalla stazione SMAM di **Piubega**, in provincia di Mantova con **7,7°C**.*

Mappe degli scarti dal clima

II decade di settembre 2006

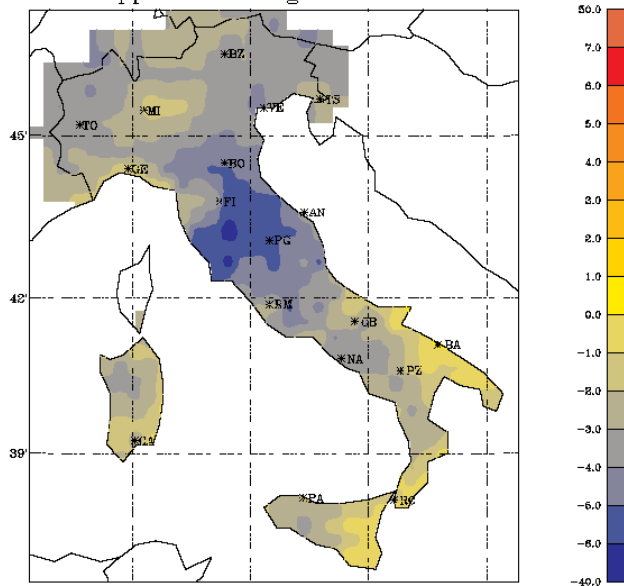
Scarti delle temperature massime per i giorni più anomali della decade

Mappe meteorologiche al suolo



Scarto della temperatura massima giornaliera
11/09/2006

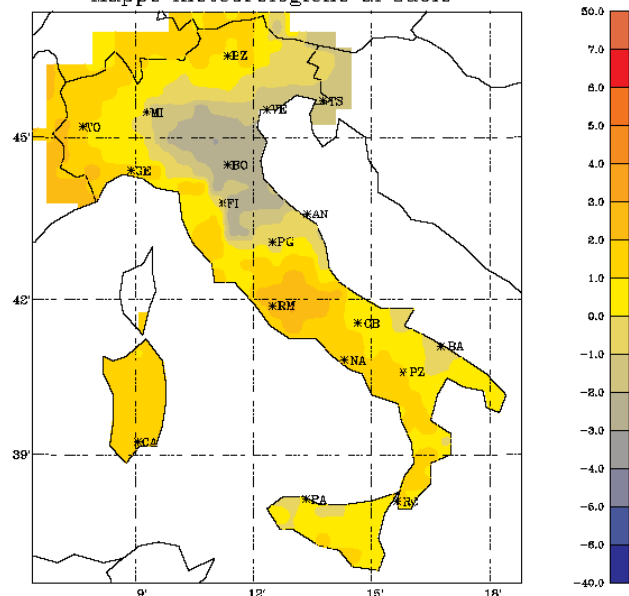
Mappe meteorologiche al suolo



Scarto della temperatura massima giornaliera
17/09/2006

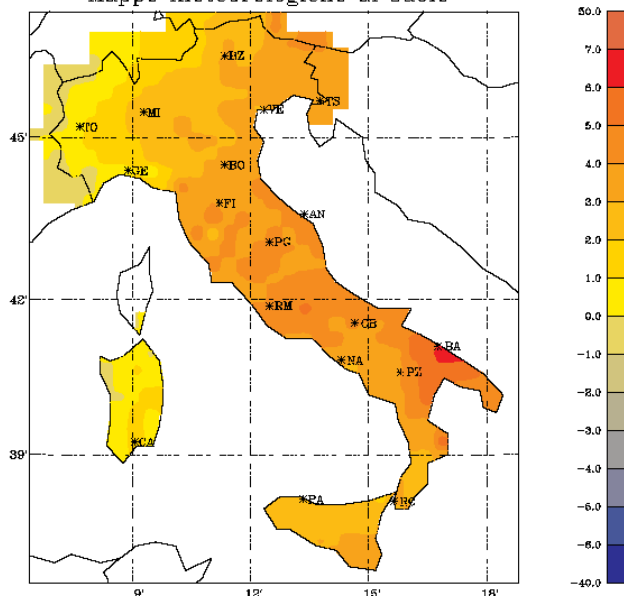
Scarti delle temperature minime per i giorni più anomali della decade

Mappe meteorologiche al suolo



Scarto della temperatura minima giornaliera
11/09/2006

Mappe meteorologiche al suolo



Scarto della temperatura minima giornaliera
15/09/2006

precipitazione totale della II decade di settembre 2006 *

Stazione	Prov.	Quota (m)	Precipitazione (mm)			Numero giorni		Ultimo giorno di pioggia
			totale	climatica	max giornal.	piovosi	anomali	
TORINO CASELLE	TO	301	149.6	10.1	88.4	3	2	16-09-2006
NOVARA CAMERI	NO	178	50.2	13.3	42.6	2	1	17-09-2006
MONDOVI'	CN	559	-	-	-	-	-	13-11-2005
VERZUOLO	CN	420	145.8	12.5	101.4	4	2	16-09-2006
CARPENETO	AL	230	183.8	18.9	120.6	2	2	15-09-2006
ORIO AL SERIO	BG	238	-	-	-	-	-	06-11-2005
BRESCIA GHEDI	BS	102	96.2	12.2	46.0	3	2	16-09-2006
PIUBEGA	MN	38	84.6	12.7	32.0	4	2	17-09-2006
MONTANASO LOMBARDO	LO	83	91.4	14.6	43.6	4	2	17-09-2006
VIGALZANO	TN	539	82.6	9.8	65.8	4	1	17-09-2006
VERONA VILLAFRANCA	VR	67	75.0	11.9	40.0	4	1	17-09-2006
VICENZA	VI	39	-	-	-	-	-	29-08-2006
TREVISIO SANT'ANGELO	TV	18	162.2	11.1	69.9	4	3	17-09-2006
SUSEGANA	TV	67	116.0	11.6	68.2	4	1	18-09-2006
VENEZIA TESSERA	VE	2	143.2	10.7	86.6	3	2	17-09-2006
CIVIDALE	UD	130	50.2	11.0	30.8	4	1	19-09-2006
TRIESTE	TS	8	27.2	12.7	11.0	3	0	17-09-2006
FIUME VENETO	PN	19	60.8	16.2	51.6	3	1	17-09-2006
GUALDO	FE	6	53.8	9.8	26.2	4	1	17-09-2006
CESENA	FC	46	108.8	9.7	87.6	5	1	18-09-2006
CAPO MELE	SV	220	86.8	13.3	70.8	2	1	15-09-2006
GENOVA SESTRI	GE	2	-	17.1	0.6	0	0	09-08-2006
SARZANA LUNI	SP	9	-	15.0	36.2	2	1	17-09-2006
PIACENZA	PC	134	-	-	-	-	-	30-08-2006
BOLOGNA B. PANIGALE	BO	36	-	-	-	-	-	27-08-2006
MARINA DI RAVENNA	RA	2	-	9.7	36.2	1	1	16-09-2006
RIMINI	RN	12	61.6	9.7	45.0	3	1	18-09-2006
SAN CASCIANO	FI	230	81.4	11.0	29.4	4	1	17-09-2006
POMARANCE	PI	326	152.4	7.8	67.0	4	3	17-09-2006
SAN PIERO A GRADO	PI	3	203.0	10.8	112.2	5	4	17-09-2006
AREZZO	AR	248	96.5	10.0	38.0	4	2	17-09-2006
RADICOFANI	SI	896	-	8.9	18.4	1	0	17-09-2006
GROSSETO	GR	5	167.2	11.7	67.0	5	3	18-09-2006
SANTA FISTA	PG	311	77.0	10.4	28.6	6	1	18-09-2006
MARSCIANO	PG	229	92.8	9.0	55.2	4	1	17-09-2006
FRONTONE	PS	570	62.4	11.2	35.0	4	1	17-09-2006
FALCONARA	AN	12	130.6	9.2	93.6	4	2	18-09-2006
MONSAMPOLO	AP	43	29.4	9.0	14.8	4	0	17-09-2006
CAPRAROLA	VT	650	134.0	12.8	56.4	6	2	18-09-2006
ROMA CIAMPINO	RM	129	80.6	10.3	31.2	5	1	19-09-2006
ROMA COLLEGIO ROMANO	RM	57	77.8	7.3	26.8	5	2	18-09-2006
POTENZA PICENA	MC	119	121.6	6.1	104.8	5	1	18-09-2006
MONTEROTONDO	RM	51	40.2	7.0	19.6	3	1	17-09-2006
BORGIO SAN MICHELE	LT	12	106.6	12.3	40.2	5	3	19-09-2006
FROSINONE	FR	180	-	-	-	-	-	13-08-2006
CASTEL DI SANGRO	AQ	810	80.8	6.0	26.8	5	3	19-09-2006
PESCARA	PE	10	17.0	9.1	8.0	3	0	17-09-2006
CAMPOTICHIARO	CB	502	48.8	13.8	31.4	4	1	19-09-2006
TERMOLI	CB	16	15.2	7.7	8.0	3	0	18-09-2006
GRAZZANISE	CE	9	117.4	11.5	53.0	4	2	18-09-2006
PIANO CAPPELLE	BN	152	91.0	8.1	49.4	6	2	19-09-2006
NAPOLI CAPODICHINO	NA	88	99.0	12.9	42.0	5	2	19-09-2006
CAPO PALINURO	SA	184	53.6	10.0	37.2	4	1	19-09-2006
PONTECAGNANO	SA	29	79.2	12.1	34.4	5	1	19-09-2006
FOGGIA AMENDOLA	FG	57	25.2	6.9	18.0	3	1	18-09-2006
PALO DEL COLLE	BA	191	7.4	6.7	5.8	1	0	18-09-2006
TURI	BA	230	123.8	7.9	116.6	4	1	20-09-2006
MARINA DI GINOSA	TA	2	73.2	7.1	42.0	2	2	19-09-2006
BRINDISI	BR	15	-	9.2	0.0	0	0	-
S. MARIA DI LEUCA	LE	104	9.0	10.0	7.0	1	0	16-09-2006
LECCE	LE	48	-	-	-	-	-	13-08-2006
POTENZA	PZ	823	-	7.6	9.6	2	0	17-09-2006
ALIANO	MT	250	27.0	4.7	13.8	3	1	19-09-2006
MATERA	MT	370	24.2	5.0	13.4	3	1	19-09-2006
BONIFATI	CS	484	-	10.3	21.6	1	0	17-09-2006
SIBARI	CS	10	13.0	7.6	11.2	2	0	20-09-2006
LAMEZIA TERME	CZ	13	84.4	7.3	31.0	5	3	20-09-2006
REGGIO CALABRIA	RC	11	2.8	8.8	2.2	1	0	15-09-2006
TRAPANI BIRGI	TP	7	23.3	10.8	10.0	3	0	17-09-2006
PALERMO PUNTA RAISI	PA	21	-	9.6	5.0	2	0	17-09-2006
MESSINA	ME	59	33.6	8.7	16.0	4	0	20-09-2006
PIETRANERA	AG	158	70.4	7.4	17.1	7	1	20-09-2006
GELA	CL	11	-	7.0	0.0	0	0	10-09-2006
SANTO PIETRO	CT	313	-	-	-	-	-	10-08-2006
LIBERTINIA	CT	183	-	-	-	-	-	11-12-2005
COZZO SPADARO	SR	46	66.7	13.6	46.0	3	1	16-09-2006
ALGHERO	SS	23	80.0	6.9	32.0	4	3	16-09-2006
OLBIA COSTA SMERALDA	SS	11	6.2	7.1	4.8	2	0	16-09-2006
CAPO BELLAVISTA	NU	138	-	9.8	0.0	0	0	07-07-2006
CAGLIARI ELMAS	CA	4	24.6	7.1	21.0	2	1	15-09-2006
CHILIVANI	SS	216	28.8	7.8	13.6	4	0	16-09-2006
SANTA LUCIA	OR	14	81.6	10.5	25.8	6	1	17-09-2006
TORELLA DEI LOMBARDI	AV	564	27.8	6.4	14.6	3	0	17-09-2006

Precipitazioni giornaliere della II decade di settembre 2006 *

Stazione	Prov.	Quota (m)	Giorno	Precipitazione (mm)	Scarto dal clima (mm)	Soglia climatica (mm)
CASTEL DI SANGRO	AQ	810	11	15.6	9.9	14.4
ALGHERO	SS	23	11	32.0	25.6	13.0
SANTA LUCIA	OR	14	11	25.8	15.9	23.0
MATERA	MT	370	12	13.4	8.5	11.6
COZZO SPADARO	SR	46	12	46.0	33.0	29.8
TORINO CASELLE	TO	301	14	88.4	78.4	24.5
NOVARA CAMERI	NO	178	14	42.6	29.3	30.3
VERZUOLO	CN	420	14	101.4	88.8	28.7
CARPENETO	AL	230	14	120.6	101.6	38.2
PIUBEGA	MN	38	14	32.0	19.4	25.6
MONTANASO LOMBARDO	LO	83	14	43.6	28.8	28.0
CAPO MELE	SV	220	14	70.8	57.7	34.4
POMARANCE	PI	326	14	22.8	15.1	19.2
SAN PIERO A GRADO	PI	3	14	30.6	20.2	20.3
GROSSETO	GR	5	14	67.0	55.3	29.2
CAPRAROLA	VT	650	14	56.4	43.4	26.0
ROMA COLLEGIO ROMANO	RM	57	14	19.4	12.2	18.6
ALGHERO	SS	23	14	17.0	10.2	14.4
CAGLIARI ELMAS	CA	4	14	21.0	14.1	17.4
TORINO CASELLE	TO	301	15	48.0	37.8	24.8
VERZUOLO	CN	420	15	33.4	20.8	28.7
CARPENETO	AL	230	15	62.6	43.3	38.0
BRESCIA GHEDI	BS	102	15	46.0	33.9	33.0
MONTANASO LOMBARDO	LO	83	15	30.2	15.4	28.1
VIGALZANO	TN	539	15	65.8	56.0	24.5
VERONA VILLAFRANCA	VR	67	15	40.0	28.1	27.8
TREVISO SANT'ANGELO	TV	18	15	69.9	58.9	28.3
SUSEGANA	TV	67	15	68.2	56.6	29.9
VENEZIA TESSERA	VE	2	15	32.4	21.8	25.9
CIVIDALE	UD	130	15	30.8	19.8	28.5
FIUME VENETO	PN	19	15	51.6	35.4	26.9
SAN PIERO A GRADO	PI	3	15	24.0	13.3	20.5
CAPRAROLA	VT	650	15	45.0	32.0	25.7
BORGIO SAN MICHELE	LT	12	15	25.2	12.9	21.1
CASTEL DI SANGRO	AQ	810	15	26.8	20.9	14.7
CAMPOCHIARO	CB	502	15	31.4	17.6	28.1
GRAZZANISE	CE	9	15	53.0	41.5	30.6
PIANO CAPPELLE	BN	152	15	49.4	41.3	19.2
NAPOLI CAPODICHINO	NA	88	15	42.0	29.2	29.1
ALGHERO	SS	23	15	20.0	13.1	14.9
BRESCIA GHEDI	BS	102	16	37.0	24.9	33.1
PIUBEGA	MN	38	16	29.0	16.3	26.2
TREVISO SANT'ANGELO	TV	18	16	39.9	28.8	28.2
GUALDO	FE	6	16	26.2	16.3	24.1
CESENA	FC	46	16	87.6	78.1	23.7
SARZANA LUNI	SP	9	16	36.2	21.2	35.0
MARINA DI RAVENNA	RA	2	16	36.2	26.5	17.0
RIMINI	RN	12	16	45.0	35.5	23.7
POMARANCE	PI	326	16	67.0	59.2	19.7
SAN PIERO A GRADO	PI	3	16	33.8	22.8	20.7
AREZZO	AR	248	16	38.0	27.9	23.7
GROSSETO	GR	5	16	41.0	29.2	29.2
SANTA FISTA	PG	311	16	28.6	18.1	23.8
MARSCIANO	PG	229	16	55.2	46.2	22.1
FRONTONE	PS	570	16	35.0	23.8	28.4
FALCONARA	AN	12	16	93.6	84.4	25.2
POTENZA PICENA	MC	119	16	104.8	98.7	14.1
BORGIO SAN MICHELE	LT	12	16	40.2	27.9	21.2
PIANO CAPPELLE	BN	152	16	23.0	14.8	19.4
PONTECAGNANO	SA	29	16	34.4	22.2	23.9
FOGGIA AMENDOLA	FG	57	16	18.0	11.0	15.1
TURI	BA	230	16	116.6	108.7	19.3
MARINA DI GINOSA	TA	2	16	42.0	34.9	13.9
PIETRANERA	AG	158	16	17.1	9.7	15.6
TREVISO SANT'ANGELO	TV	18	17	45.6	34.4	27.9
VENEZIA TESSERA	VE	2	17	86.6	75.7	26.3
SAN CASCIANO	FI	230	17	29.4	17.9	27.7
POMARANCE	PI	326	17	54.0	46.1	19.9
SAN PIERO A GRADO	PI	3	17	112.2	101.0	20.8
AREZZO	AR	248	17	33.0	22.8	24.0
ROMA CIAMPINO	RM	129	17	31.2	20.8	26.2
ROMA COLLEGIO ROMANO	RM	57	17	26.8	19.5	18.7
MONTEROTONDO	RM	51	17	19.6	12.6	17.3
BORGIO SAN MICHELE	LT	12	17	37.6	25.2	21.7
GRAZZANISE	CE	9	17	32.0	20.4	30.8
NAPOLI CAPODICHINO	NA	88	17	33.0	20.1	29.8
CAPO PALINURO	SA	184	17	37.2	27.0	25.9

Precipitazioni giornaliere della II decade di settembre 2006 *

Stazione	Prov.	Quota (m)	Giorno	Precipitazione (mm)	Scarto dal clima (mm)	Soglia climatica (mm)
LAMEZIA TERME	CZ	13	17	27.4	20.1	18.4
GROSSETO	GR	5	18	30.0	18.1	29.0
FALCONARA	AN	12	18	25.0	15.9	24.2
LAMEZIA TERME	CZ	13	18	31.0	23.6	18.4
CASTEL DI SANGRO	AQ	810	19	24.6	18.3	15.2
MARINA DI GINOSA	TA	2	19	30.0	22.6	14.2
ALIANO	MT	250	19	13.8	9.0	11.4
LAMEZIA TERME	CZ	13	19	19.0	11.5	18.6

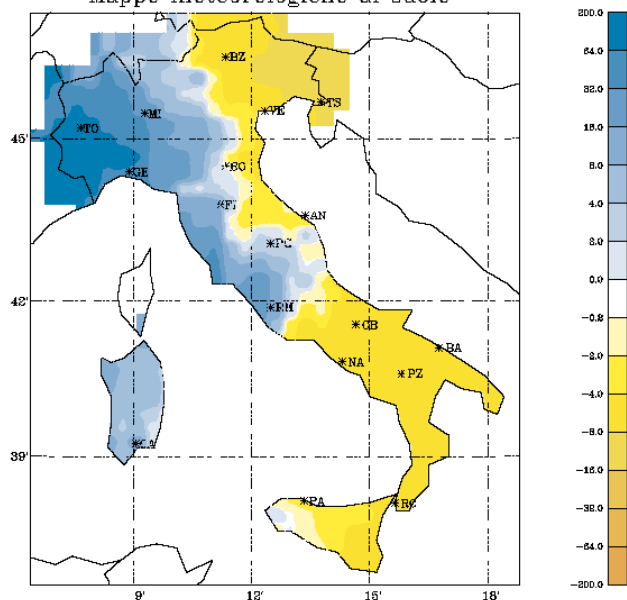
*Decade caratterizzata da numerosissimi e abbondanti eventi anomali di precipitazione che si sono verificati soprattutto dal giorno 14 fino alla fine della decade. Tra questi eventi il più rilevante è stato quello registrato il giorno 14 in Piemonte in provincia di Alessandria dalla stazione di **Carpeneto**, appartenente alla rete SMAM, con **120,6 mm** di pioggia.*

Mappe delle precipitazioni

II decade di settembre 2006

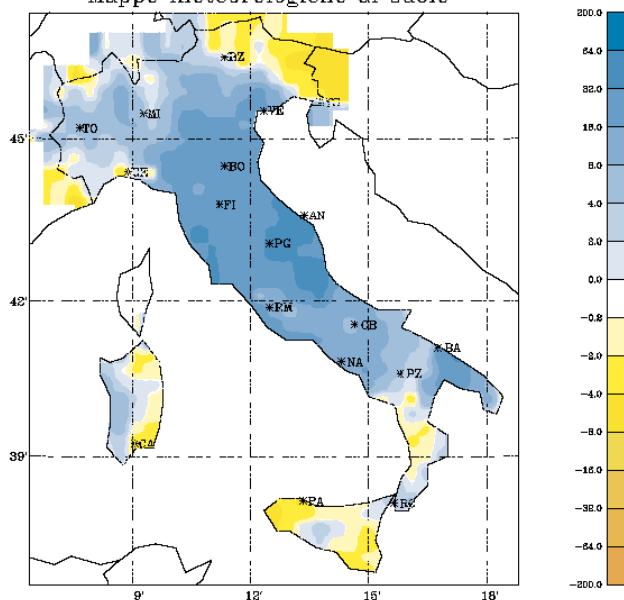
Scarti di precipitazione per i giorni più anomali della decade

Mappe meteorologiche al suolo



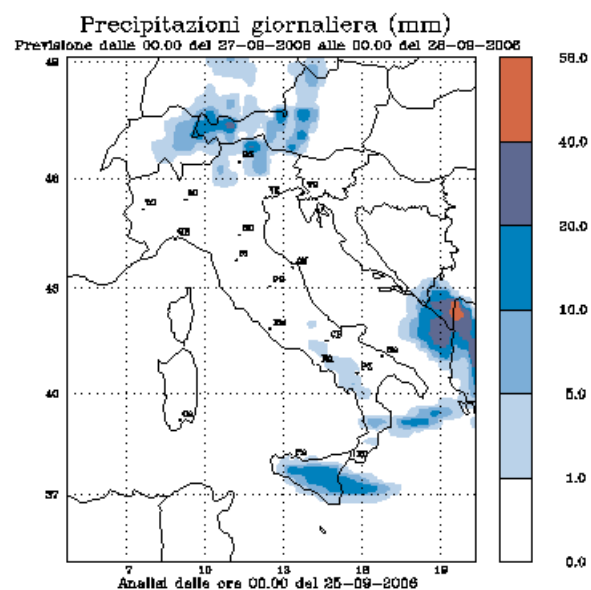
Scarto dalla precipitazione totale giornaliera
14/09/2006

Mappe meteorologiche al suolo

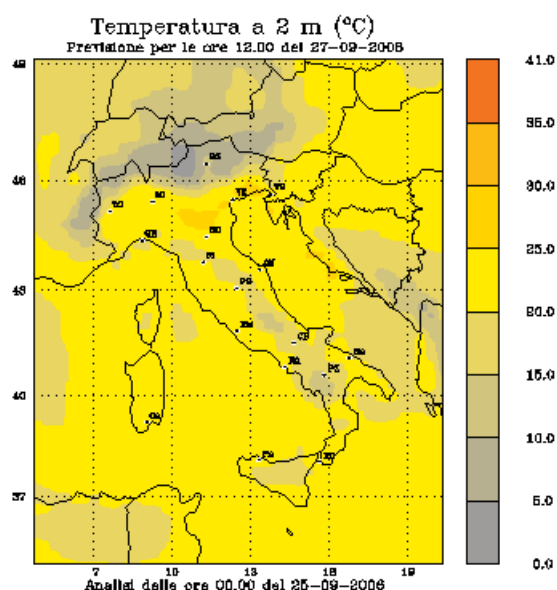


Scarto dalla precipitazione totale giornaliera
16/09/2006

precipitazioni



temperature



Il quadro meteorologico a livello Europeo evidenzia una vasta e profonda struttura depressionaria che, dalle isole Britanniche si protende fino al Mediterraneo occidentale, portando sul nostro Paese un flusso di correnti umide e fortemente instabili, responsabili di una fase di evidente maltempo. Attualmente l'asse principale della depressione è posizionato tra il golfo del Leone e la Sardegna e causa nuvolosità e precipitazioni sulle regioni nord-occidentali e sulla stessa Sardegna. Successivamente estenderà la sua azione a tutta la Penisola. Verso la metà della settimana il minimo depressionario si sposterà al sud favorendo contemporaneamente l'avanzata di un promontorio di alta pressione che stabilizzerà l'atmosfera.

Elenco Stazioni

Stazione	Ente	Regione	Prov.	Quota	Latitudine	Longitudine	Inizio Serie storica
TORINO CASELLE	SMAM	Piemonte	TO	301	45°11'	07°39'	Gennaio 1951
NOVARA CAMERI	SMAM	Piemonte	NO	178	45°31'	08°40'	Gennaio 1957
MONDOVI'	SMAM	Piemonte	CN	559	44°23'	07° 49'	Gennaio 1951
VERZUOLO	RAN	Piemonte	CN	420	44°36'	07°29'	Dicembre 1994
CARPENETO	RAN	Piemonte	AL	230	44° 41'	08° 37'	Maggio 1993
ORIO AL SERIO	SMAM	Lombardia	BG	238	45°40'	09°42'	Gennaio 1951
BRESCIA GHEDI	SMAM	Lombardia	BS	102	45°25'	10°17'	Gennaio 1951
ZANZARINA	RAN	Lombardia	MN	40	45°13'	10°32'	Ottobre 1992
MONTANASO LOMBARDO	RAN	Lombardia	LO	83	45°20'	09°27'	Gennaio 1991
VIGALZANO	RAN	Trentino	TN	539	46°04'	11°14'	Gennaio 1999
VERONA VILLAFRANCA	SMAM	Veneto	VR	67	45°28'	10°56'	Gennaio 1951
VICENZA	SMAM	Veneto	VI	39	45°34'	11°31'	Gennaio 1951
SUSEGANA	RAN	Veneto	TV	67	45°51'	12°16'	Agosto 1991
TREVISO SANT'ANGELO	SMAM	Veneto	TV	18	45°39'	12°11'	Gennaio 1955
VENEZIA TESSERA	SMAM	Veneto	VE	2	45°30'	12°20'	Gennaio 1958
CIVIDALE	RAN	Friuli V. G.	UD	130	46°05'	13°25'	Gennaio 1997
TRIESTE	SMAM	Friuli V. G.	TS	8	45°39'	13°47'	Gennaio 1951
FIUME VENETO	RAN	Friuli V. G.	PN	19	45°55'	12°43'	Aprile 1996
CAPO MELE	SMAM	Liguria	SV	220	43°57'	08°10'	Gennaio 1963
GENOVA SESTRI	SMAM	Liguria	GE	2	44°25'	08°52'	Gennaio 1958
SARZANA LUNI	SMAM	Liguria	SP	9	44°05'	09°59'	Gennaio 1970
PIACENZA	SMAM	Emilia R.	PC	134	45°00'	09°42'	Gennaio 1951
BOLOGNA B. PANIGALE	SMAM	Emilia R.	BO	36	44°30'	11°19'	Gennaio 1951
MARINA DI RAVENNA	SMAM	Emilia R.	RA	2	44°28'	12°17'	Gennaio 1951
CESENA	RAN	Emilia R.	FC	46	44°07'	12°12'	Gennaio 2006
RIMINI	SMAM	Emilia R.	RN	12	44°02'	12°37'	Gennaio 1951
SAN CASCIANO	RAN	Toscana	FI	230	43°40'	11°09'	Febbraio 1993
SAN PIERO A GRADO	RAN	Toscana	PI	3	43°40'	10°21'	Febbraio 1993
AREZZO	SMAM	Toscana	AR	248	43°28'	11°51'	Gennaio 1957
RADICOFANI	SMAM	Toscana	SI	896	42°54'	11°46'	Gennaio 1951
GROSSETO	SMAM	Toscana	GR	5	42°45'	11°07'	Gennaio 1951
SANTA FISTA	RAN	Umbria	PG	311	43°31'	12°08'	Ottobre 1992
MARSCIANO	RAN	Umbria	PG	229	43°00'	12°18'	Ottobre 1992
FRONTONE	SMAM	Marche	PS	570	43°31'	12°44'	Gennaio 1954
FALCONARA	SMAM	Marche	AN	12	43°37'	13°22'	Gennaio 1954
MONSAMPOLO	RAN	Marche	AP	43	42°53'	13°48'	Agosto 1992
CAPRAROLA	RAN	Lazio	VT	650	42°20'	12°11'	Ottobre 1992
ROMA CIAMPINO	SMAM	Lazio	RM	129	41°48'	12°35'	Gennaio 1951
ROMA COLLEGIO ROMANO	RAN	Lazio	RM	57	41°54'	12°29'	Maggio 1998
MONTEROTONDO	RAN	Lazio	RM	51	42°05'	12°38'	Marzo 2005
BORGIO SAN MICHELE	RAN	Lazio	LT	12	41°27'	12°54'	Dicembre 1994
PALIANO	RAN	Lazio	FR	263	41°49'	13°01'	Agosto 2003
FROSINONE	SMAM	Lazio	FR	180	41°38'	13°18'	Gennaio 1951
CASTEL DI SANGRO	RAN	Abruzzo	AQ	810	41°45'	14°06'	Maggio 1998
PESCARA	SMAM	Abruzzo	PE	10	42°26'	14°12'	Gennaio 1951
CAMPOCHIARO	RAN	Molise	CB	502	41°28'	14°32'	Ottobre 1992
TERMOLI	SMAM	Molise	CB	16	42°00'	15°00'	Gennaio 1951
GRAZZANISE	SMAM	Campania	CE	9	41°03'	14°04'	Gennaio 1962
PIANO CAPPELLE	RAN	Campania	BN	152	41°07'	14°50'	Luglio 1993
NAPOLI CAPODICHINO	SMAM	Campania	NA	88	40°51'	14°18'	Gennaio 1951
CAPO PALINURO	SMAM	Campania	SA	184	40°01'	15°16'	Gennaio 1951
PONTECAGNANO	RAN	Campania	SA	29	40°37'	14°52'	Dicembre 1994
FOGGIA AMENDOLA	SMAM	Puglia	FG	57	41°26'	15°33'	Gennaio 1958
PALO DEL COLLE	RAN	Puglia	BA	191	41°03'	16°38'	Gennaio 1991
TURI	RAN	Puglia	BA	230	40°55'	17°01'	Gennaio 1991
MARINA DI GINOSA	SMAM	Puglia	TA	2	40°26'	16°53'	Gennaio 1951
BRINDISI	SMAM	Puglia	BR	15	40°39'	17°57'	Gennaio 1951
SANTA MARIA DI LEUCA	SMAM	Puglia	LE	104	39°49'	18°21'	Gennaio 1951
LECCE	SMAM	Basilicata	LE	48	40°21'	18°10'	Gennaio 1951
POTENZA	SMAM	Basilicata	PZ	823	40°38'	15°48'	Gennaio 1951
ALIANO	RAN	Basilicata	MT	250	40°17'	16°19'	Aprile 1998
MATERA	RAN	Basilicata	MT	370	40°39'	16°37'	Gennaio 1999
BONIFATI	SMAM	Calabria	CS	484	39°35'	15°53'	Gennaio 1960
SIBARI	RAN	Calabria	CS	10	39°44'	16°27'	Luglio 1993
LAMEZIA TERME	SMAM	Calabria	CZ	216	38°58'	16°19'	Gennaio 1976
REGGIO CALABRIA	SMAM	Calabria	RC	11	38°04'	15°39'	Gennaio 1951
TRAPANI BIRGI	SMAM	Sicilia	TP	7	37°55'	12°30'	Gennaio 1959
PALERMO PUNTA RAISI	SMAM	Sicilia	PA	21	38°11'	13°06'	Gennaio 1960
MESSINA	SMAM	Sicilia	ME	59	38°12'	15°33'	Gennaio 1951
PIETRANERA	RAN	Sicilia	AG	158	37°30'	13°31'	Agosto 1991
GELA	SMAM	Sicilia	CL	11	37°05'	14°13'	Gennaio 1959
SANTO PIETRO	RAN	Sicilia	CT	313	37°07'	14°32'	Ottobre 1991
LIBERTINIA	RAN	Sicilia	CT	183	37°33'	14°35'	Maggio 1992
COZZO SPADARO	SMAM	Sicilia	SR	46	36°41'	15°08'	Gennaio 1951
ALGHERO	SMAM	Sardegna	SS	23	40°38'	08°17'	Gennaio 1951
OLBIA COSTA SMERALDA	SMAM	Sardegna	SS	11	40°54'	09°31'	Gennaio 1958
CAPO BELLAVISTA	SMAM	Sardegna	NU	138	39°56'	09°43'	Gennaio 1951
CAGLIARI ELMAS	SMAM	Sardegna	CA	4	39°15'	09°03'	Gennaio 1951
SANTA LUCIA	RAN	Sardegna	OR	14	39°59'	08°37'	Ottobre 1991
CHILIVANI	RAN	Sardegna	SS	216	40°37'	08°56'	Ottobre 1992

Annotazioni sulle mappe e tabelle degli eventi anomali

Le tabelle e le mappe riportate nel bollettino sono state elaborate con i dati rilevati da 46 stazioni della rete del Servizio Meteorologico dell'Aeronautica Militare (SMAM) e da 30 stazioni della Rete Agrometeorologica Nazionale (RAN) del Ministero delle Politiche Agricole e Forestali. I dati sono memorizzati nella Banca Dati Agrometeorologica del Servizio Informativo Agricolo Nazionale (SIAN). I dati della rete SMAM sono successivi al 1951 mentre quelli della RAN sono successivi al 1991. In copertina è riportata la mappa delle 76 stazioni. Inoltre:

- le stazioni selezionate garantiscono la sistematicità delle informazioni meteorologiche sull'intero territorio Italiano;
- non sono state considerate le stazioni al di sopra di 1000 metri di quota;
- le mappe di temperatura e precipitazione vengono tracciate con i dati elaborati ai nodi di una griglia con celle di 30 Km di lato. I dati di temperatura e precipitazione ai nodi della griglia sono calcolati mediante Analisi Oggettiva (Kriging) utilizzando i dati rilevati da tutte le stazioni delle reti SMAM e RAN acquisiti giornalmente dal SIAN.

Evento estremo: temperatura minima e massima estrema nella decade;

Media climatica: media climatica della temperatura minima e massima nella decade;

Numero giorni anomali: numero di giorni con temperatura minima e massima esterna al rispettivo intervallo climatico;

Evento giornaliero di temperatura: temperatura minima e massima giornaliera rilevata dalla stazione. Le temperature esterne all'intervallo climatico sono evidenziate in **blu (temperature inferiori all'intervallo climatico)** e in **rosso (temperature superiori all'intervallo climatico)**.

Il simbolo **!** identifica le temperature comprese tra i percentili 1 e 5 e 95 e 99.

Il simbolo **!!** identifica le temperature inferiori al percentile 1 e superiore al percentile 99.

Il calcolo dei percentili è stato ottenuto utilizzando le serie storiche di temperatura minima e massima del periodo 1951-2002;

Scarto dal clima: scarto della temperatura minima e massima rispetto alla rispettiva media climatica del giorno;

Intervallo climatico: intervallo di temperatura compreso tra il percentile 5 ed il percentile 95. Nell'intervallo climatico ricadono statisticamente il 90 % degli eventi termici osservati;

Precipitazione totale: precipitazione totale nella decade, il calcolo viene eseguito se sono presenti più del 50 % delle osservazioni giornaliere;

Precipitazione climatica: precipitazione media climatica nella decade;

Precipitazione massima giornaliera: precipitazione massima rilevata in un giorno della decade;

Numero giorni piovosi: numero di giorni della decade con precipitazione giornaliera superiore a 1 mm;

Numero giorni anomali: numero di giorni della decade con precipitazione giornaliera superiore alla soglia climatica;

Precipitazione: precipitazione giornaliera rilevata dalla stazione. Sono elencati i soli eventi di precipitazioni superiori alla soglia climatica (precipitazione inferiore al percentile 90). Il calcolo dei percentili è stato ottenuto utilizzando le serie storiche di precipitazione giornaliera del periodo 1951-2002;

Scarto dal clima: scarto della precipitazione rispetto alla media climatica del giorno;

Soglia climatica: precipitazione limite corrispondente al percentile 90. Nell'intervallo climatico ricadono statisticamente il 90 % degli eventi di precipitazione osservati.

Riferimenti

Giovanni Dal Monte	CRA -UCEA Via del Caravita 7/A 00195 Roma tel. 003906695311 fax 00390669531215 e-mail:ucea@ucea.it www.ucea.it
Stanislao Esposito	CRA -UCEA Via del Caravita 7/A 00195 Roma tel. 003906695311 fax 00390669531215 e-mail:ucea@ucea.it www.ucea.it
Carla Todisco	SIAN (Sistema Informativo Agricolo Nazionale) - Via Luigi Rizzo 28 00136 Roma - tel. 003906399311 www.sian.it
DATI:	R.A.N. (Rete Agrometeorologica Nazionale) a partire dal 1990
	S.M.A.M. (Servizio Meteorologico Aeronautica Militare) a partire dal 1951