



BOLLETTINO DECADELE DELLE ANOMALIE

I DECADE DI OTTOBRE 2006 - N°28

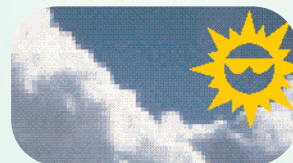


Indice

Temperature estreme nella decade	pag. 2
Temperature anomale	pag. 3 - 4
Mappe degli scarti dal clima	pag. 5
Precipitazioni nella decade	pag. 6
Precipitazioni anomale	pag. 7
Mappe delle precipitazioni	pag. 8
Tendenza meteorologica	pag. 9
Elenco stazioni	pag. 10
Note su mappe e tabelle	pag. 11

Situazione:

Inizio della decade caratterizzato da temperature elevate, nuvolosità diffusa con isolate piogge al nord e bel tempo al centro e al sud. Successivamente, a causa del passaggio di un fronte freddo, l'instabilità è aumentata sulle Alpi coinvolgendo, in un secondo momento, anche le regioni centrali. A metà della decade la perturbazione ha abbandonato il nord, dove il tempo si è ristabilito anche se le temperature sono scese, ed ha incominciato ad interessare le regioni meridionali. Verso la fine della decade la pressione è risalita ed il bel tempo si è esteso su tutta la Penisola.



Tendenza:

Una depressione attualmente posizionata in prossimità delle Baleari interesserà nel corso del fine settimana le nostre due isole maggiori, richiamando anche un flusso di correnti nord-orientali leggermente più fresche su tutta la Penisola. Forte maltempo con piogge anche a carattere temporalesco su Calabria, Sicilia e Sardegna.



Analisi delle temperature della I decade di ottobre 2006 *

Stazione	Prov.	Quota (m)	T. min(°C)		T. max (°C)		Media climatica (°C)		Numero di giorni anomali	
			più bassa		più alta		T. min	T. max	T. min	T. max
TORINO CASELLE	TO	301	6.4		23.6		9.5	19.3	0	0
NOVARA CAMERI	NO	178	6.4		24.2		9.5	20.1	2	0
MONDOVI'	CN	559	10.8		21.2		11.6	17.6	0	0
VERZUOLO	CN	420	10.3		22.7		11.4	19.0	2	0
CARPENETO	AL	230	8.5		22.7		11.2	19.0	3	0
ORIO AL SERIO	BG	238	8.6		23.0		11.2	19.8	3	0
BRESCIA GHEDI	BS	102	7.7		24.7		11.1	20.5	3	0
PIUBEGA	MN	38	6.6		27.3		10.9	20.8	0	5
MONTANASO LOMBARDO	LO	83	8.3		25.0		11.6	20.0	3	1
VIGALZANO	TN	539	5.5		21.5		8.9	17.5	3	1
VERONA VILLAFRANCA	VR	67	7.8		26.0		10.7	20.6	2	2
VICENZA	VI	39	7.8		26.6		10.6	20.9	1	2
TREVISO SANT'ANGELO	TV	18	8.0		24.8		11.3	21.3	2	0
SUSEGANA	TV	67	9.0		24.5		10.7	19.7	1	2
VENEZIA TESSERA	VE	2	10.8		27.3		11.9	20.5	1	5
CIVIDALE	UD	130	7.0		24.1		11.9	20.2	3	0
TRIESTE	TS	8	13.2		25.8		14.4	20.2	2	4
FIUME VENETO	PN	19	7.7		26.0		11.3	21.1	3	2
GUALDO	FE	6	7.8		29.1		12.1	20.0	0	5
CESENA	FC	46	9.4		28.6		12.2	22.9	3	2
CAPO MELE	SV	220	16.2		24.7		15.8	21.5	1	0
GENOVA SESTRI	GE	2	15.0		23.9		15.6	21.8	2	0
SARZANA LUNI	SP	9	10.0		24.0		13.0	22.1	2	0
PIACENZA	PC	134	8.8		27.8		10.4	19.9	2	2
BOLOGNA B. PANIGALE	BO	36	9.8		27.2		12.1	21.4	1	0
MARINA DI RAVENNA	RA	2	11.4		28.0		13.2	21.1	0	3
RIMINI	RN	12	11.0		29.3		12.2	21.1	2	4
SAN CASCIANO	FI	230	10.5		26.2		13.0	21.8	0	0
POMARANACE	PI	326	11.0		25.2		12.2	22.9	3	0
SAN PIERO A GRADO	PI	3	7.1		26.5		11.7	22.9	0	1
AREZZO	AR	248	5.0		26.0		9.3	21.8	2	0
RADICOFANI	SI	896	10.4		19.6		11.2	17.6	0	0
GROSSETO	GR	5	10.4		26.4		12.6	23.6	2	0
SANTA FISTA	PG	311	4.5		24.9		9.2	21.0	2	0
MARSCIANO	PG	229	6.9		25.5		11.2	22.1	1	0
FRONTONE	PS	570	9.3		23.4		12.1	18.3	0	0
FALCONARA	AN	12	9.9		27.6		12.0	21.9	0	2
MONSAMPOLO	AP	43	9.9		28.0		12.1	22.5	0	1
CAPRAROLA	VT	650	10.0		23.2		12.0	19.4	0	0
ROMA CIAMPINO	RM	129	10.4		27.2		12.9	23.6	1	0
ROMA COLLEGIO ROMANO	RM	57	13.1		26.2		15.1	23.3	0	0
POTENZA PICENA	MC	119	10.8		28.5		12.4	23.5	4	2
MONTEROTONDO	RM	51	8.5		28.5		10.4	23.5	1	1
BORGO SAN MICHELE	LT	12	8.6		26.1		12.4	24.0	0	0
FROSINONE	FR	180	8.0		27.4		11.3	23.4	0	0
CASTEL DI SANGRO	AQ	810	2.1		25.8		4.5	19.2	1	1
PESCARA	PE	10	10.6		29.0		12.2	22.5	1	2
CAMPOCHIARO	CB	502	3.4		29.8		7.2	21.9	1	1
TERMOLI	CB	16	17.4		33.0		16.4	22.2	2	2
GRAZZANISE	CE	9	11.6		26.4		13.2	24.2	0	0
PIANO CAPPELLE	BN	152	7.9		27.4		10.6	23.3	0	0
NAPOLI CAPODICHINO	NA	88	13.5		27.4		13.7	23.7	0	0
CAPO PALINURO	SA	184	15.6		29.0		16.8	23.4	1	1
PONTECAGNANO	SA	29	9.5		27.8		12.0	24.2	0	0
FOGGIA AMENDOLA	FG	57	12.0		29.4		13.0	24.5	1	0
PALO DEL COLLE	BA	191	11.0		31.3		11.5	23.1	1	1
TURI	BA	230	12.2		28.0		12.5	22.9	1	0
MARINA DI GINOSA	TA	2	14.4		27.8		14.8	24.0	1	0
BRINDISI	BR	15	14.8		28.6		16.1	23.4	1	1
S. MARIA DI LEUCA	LE	104	16.8		29.2		17.0	22.9	1	2
LECCE	LE	48	10.6		28.4		14.6	24.2	1	0
POTENZA	PZ	823	10.2		26.2		10.5	18.6	1	2
ALIANO	MT	250	8.0		32.0		10.2	25.0	1	1
MATERA	MT	370	10.7		27.6		11.4	23.2	1	0
BONIFATI	CS	484	15.2		29.2		15.2	22.0	1	1
SIBARI	CS	10	11.8		27.7		13.5	24.9	1	0
LAMEZIA TERME	CZ	13	9.7		30.5		14.2	24.4	0	2
REGGIO CALABRIA	RC	11	14.0		29.6		17.1	25.7	0	0
TRAPANI BIRGI	TP	7	12.8		29.6		16.9	25.5	0	0
PALERMO PUNTA RAISI	PA	21	17.2		31.2		19.3	24.9	0	1
MESSINA	ME	59	14.8		31.4		18.9	24.6	1	2
PIETRANERA	AG	158	8.2		31.7		12.5	26.3	0	0
GELA	CL	11	17.0		28.6		18.2	24.4	1	1
SANTO PIETRO	CT	313	-		-		-	-	-	-
LIBERTINIA	CT	183	-		-		-	-	-	-
COZZO SPADARO	SR	46	17.0		28.0		18.8	25.2	0	0
ALGHERO	SS	23	9.8		29.1		14.5	23.8	0	0
OLBIA COSTA SMERALDA	SS	11	8.9		31.3		13.2	24.6	0	1
CAPO BELLAVISTA	NU	138	13.6		31.0		16.8	23.6	0	3
CAGLIARI ELMAS	CA	4	11.6		27.4		15.2	24.5	1	0
CHILIVANI	SS	216	4.4		33.4		10.8	24.5	1	1
SANTA LUCIA	OR	14	10.1		31.9		13.8	25.3	0	1
TORELLA DEI LOMBARDI	AV	564	9.5		27.7		11.7	22.9	1	1

Temperature anomale della I decade di ottobre 2006 *

Stazione	Prov.	Quota (m)	Giorno	Evento giornaliero (°C)		Scarto dal clima (°C)		Intervallo climatico (°C)	
				T. min	T. max	T. min	T. max	T. min	T. max
NOVARA CAMERI	NO	178	1	16.2 !	20.4	5.9	-0.7	4.0	15.3
VERZUOLO	CN	420	1	16.8 !	19.3	5.0	-0.5	7.6	15.3
CARPENETO	AL	230	1	17.3 !!	21.1	5.8	1.3	7.2	15.2
ORIO AL SERIO	BG	238	1	16.5 !	19.3	4.6	-1.5	6.7	16.1
BRESCIA GHEDI	BS	102	1	17.0 !	22.2	5.1	0.7	6.6	16.5
PIUBEGA	MN	38	1	15.0	26.9 !	3.7	5.2	6.2	15.7
MONTANASO LOMBARDO	LO	83	1	17.7 !	20.7	5.6	-0.3	7.1	16.4
VIGALZANO	TN	539	1	13.6 !	20.4	4.3	2.1	4.0	13.2
TREVISO SANT'ANGELO	TV	18	1	16.6 !	23.3	4.7	1.2	6.6	16.4
SUSEGANA	TV	67	1	15.3 !	23.3	4.0	3.0	5.9	15.2
VENEZIA TESSERA	VE	2	1	15.3	25.3 !	2.8	4.1	7.6	17.0
CIVIDALE	UD	130	1	17.5 !	21.0	5.3	0.1	6.8	15.9
FIUME VENETO	PN	19	1	16.3 !	24.7	4.7	3.0	6.4	15.9
GUALDO	FE	6	1	15.6	28.3 !!	2.7	7.2	6.7	17.7
CESENA	FC	46	1	15.3 !	28.2	2.7	4.7	9.4	15.1
PIACENZA	PC	134	1	16.2 !	24.4	5.0	3.4	5.8	15.7
MARINA DI RAVENNA	RA	2	1	16.0	27.6 !	2.1	5.6	8.7	18.5
RIMINI	RN	12	1	15.7	29.3 !!	2.8	7.4	8.2	17.4
POMARANACE	PI	326	1	15.7 !	24.5	3.1	1.0	9.4	15.1
FALCONARA	AN	12	1	14.7	27.6 !	2.2	5.0	7.1	17.2
POTENZA PICENA	MC	119	1	15.6 !	28.5 !	2.6	4.4	9.5	15.2
NOVARA CAMERI	NO	178	2	17.0 !	21.6	6.9	0.7	3.8	15.2
VERZUOLO	CN	420	2	16.0 !	22.3	4.3	2.6	7.6	15.2
CARPENETO	AL	230	2	19.0 !!	20.7	7.6	1.1	7.1	15.1
ORIO AL SERIO	BG	238	2	18.1 !!	22.6	6.3	2.0	6.5	15.9
BRESCIA GHEDI	BS	102	2	17.4 !	24.7	5.7	3.4	6.4	16.4
PIUBEGA	MN	38	2	15.1	27.3 !	3.8	5.8	6.1	15.6
MONTANASO LOMBARDO	LO	83	2	16.9 !	24.3	4.9	3.5	7.0	16.3
VIGALZANO	TN	539	2	15.3 !	21.3	6.1	3.2	3.9	13.2
VERONA VILLAFRANCA	VR	67	2	16.8 !	26.0 !	5.4	4.6	5.7	15.9
VICENZA	VI	39	2	17.2 !	26.6 !	5.9	5.0	5.4	16.2
TREVISO SANT'ANGELO	TV	18	2	16.8 !	24.8	5.0	2.9	6.4	16.3
SUSEGANA	TV	67	2	14.7	24.3 !	3.5	4.1	5.7	15.1
VENEZIA TESSERA	VE	2	2	16.8	25.8 !	4.4	4.7	7.5	16.9
CIVIDALE	UD	130	2	17.4 !	21.9	5.2	1.2	6.7	15.9
TRIESTE	TS	8	2	21.2 !!	24.6	6.3	3.8	9.9	18.8
FIUME VENETO	PN	19	2	17.1 !	25.6 !	5.6	4.0	6.3	15.9
GUALDO	FE	6	2	13.7	29.1 !!	0.9	8.2	6.7	17.5
CESENA	FC	46	2	15.1 !	28.6 !	2.6	5.2	9.0	15.1
CAPO MELE	SV	220	2	19.6 !	22.1	3.4	0.1	12.1	19.3
GENOVA SESTRI	GE	2	2	20.6 !	21.9	4.6	-0.4	11.1	19.9
PIACENZA	PC	134	2	15.8 !	26.0 !	4.8	5.3	5.6	15.6
MARINA DI RAVENNA	RA	2	2	16.8	28.0 !	3.0	6.2	8.5	18.4
RIMINI	RN	12	2	17.8 !	28.1 !	5.1	6.3	8.1	17.2
POMARANACE	PI	326	2	16.6 !!	25.2	4.1	1.8	9.0	15.1
AREZZO	AR	248	2	16.8 !	26.0	7.1	3.5	3.5	15.1
GROSSETO	GR	5	2	18.0 !	26.4	4.9	2.2	8.2	17.8
SANTA FISTA	PG	311	2	14.8 !	24.9	5.3	3.4	3.6	14.5
FALCONARA	AN	12	2	14.6	27.2 !	2.2	4.8	7.0	17.1
POTENZA PICENA	MC	119	2	15.3 !	26.9 !	2.5	2.9	9.0	15.2
TERMOLI	CB	16	2	20.4 !	26.6	3.6	3.9	12.9	20.1
S. MARIA DI LEUCA	LE	104	2	17.8	29.2 !!	0.3	5.8	13.3	21.4
CARPENETO	AL	230	3	18.8 !!	22.7	7.4	3.2	7.0	15.0
ORIO AL SERIO	BG	238	3	17.7 !	22.0	6.1	1.6	6.3	15.8
BRESCIA GHEDI	BS	102	3	17.2 !	23.4	5.6	2.3	6.2	16.2
PIUBEGA	MN	38	3	15.1	26.1 !	3.9	4.8	6.0	15.6
MONTANASO LOMBARDO	LO	83	3	16.9 !	25.0 !	5.0	4.4	6.8	16.3
VIGALZANO	TN	539	3	14.9 !	21.2	5.8	3.3	3.8	13.2
VERONA VILLAFRANCA	VR	67	3	16.4 !	25.0	5.2	3.8	5.5	15.8
VENEZIA TESSERA	VE	2	3	17.3 !	27.3 !!	5.0	6.4	7.3	16.8
CIVIDALE	UD	130	3	18.3 !!	21.7	6.2	1.1	6.6	15.9
TRIESTE	TS	8	3	21.2 !!	25.8 !	6.4	5.2	9.7	18.7
FIUME VENETO	PN	19	3	16.0 !	22.7	4.5	1.3	6.2	15.9
GUALDO	FE	6	3	16.8	26.9 !	4.2	6.3	6.6	17.4
CESENA	FC	46	3	15.5 !	28.4 !	3.1	5.2	8.8	15.1
GENOVA SESTRI	GE	2	3	20.6 !	23.2	4.7	1.1	10.9	19.8
SARZANA LUNI	SP	9	3	20.0 !!	24.0	6.7	1.5	8.2	17.5
PIACENZA	PC	134	3	15.2	27.8 !!	4.3	7.3	5.4	15.5
BOLOGNA B. PANIGALE	BO	36	3	20.2 !!	25.8	7.7	3.9	7.1	16.8
RIMINI	RN	12	3	18.0 !	26.8 !	5.4	5.2	7.9	17.1
POMARANACE	PI	326	3	18.2 !!	24.0	5.8	0.8	8.8	15.1
AREZZO	AR	248	3	17.4 !	24.8	7.8	2.5	3.4	15.0
GROSSETO	GR	5	3	20.2 !!	26.0	7.2	2.0	8.0	17.7
SANTA FISTA	PG	311	3	14.8 !	24.4	5.3	3.0	3.4	14.5
MARSCIANO	PG	229	3	16.6 !	24.8	5.1	2.3	6.1	16.2
POTENZA PICENA	MC	119	3	15.7 !	25.2	3.0	1.4	8.6	15.3
MONTEROTONDO	RM	51	3	15.0	28.5 !	4.1	4.8	5.1	15.2
CASTEL DI SANGRO	AQ	810	3	9.3	25.8 !	4.4	6.4	-1.2	10.4
PESCARA	PE	10	3	12.8	29.0 !	0.4	6.1	7.4	17.0
CAMPOCHIARO	CB	502	3	10.0	29.8 !	2.5	7.5	1.0	12.6
TERMOLI	CB	16	3	19.0	33.0 !!	2.3	10.4	12.7	20.0
PALO DEL COLLE	BA	191	3	12.5	31.3 !	0.8	7.8	7.1	16.4
POTENZA	PZ	823	3	15.0	26.2 !	4.1	7.2	5.7	15.6
LAMEZIA TERME	CZ	13	3	10.8	29.2 !	-3.7	4.5	10.0	19.0
PALERMO PUNTA RAISI	PA	21	3	18.8	31.2 !	-0.7	6.0	16.2	22.7

Temperature anomale della I decade di ottobre 2006 *

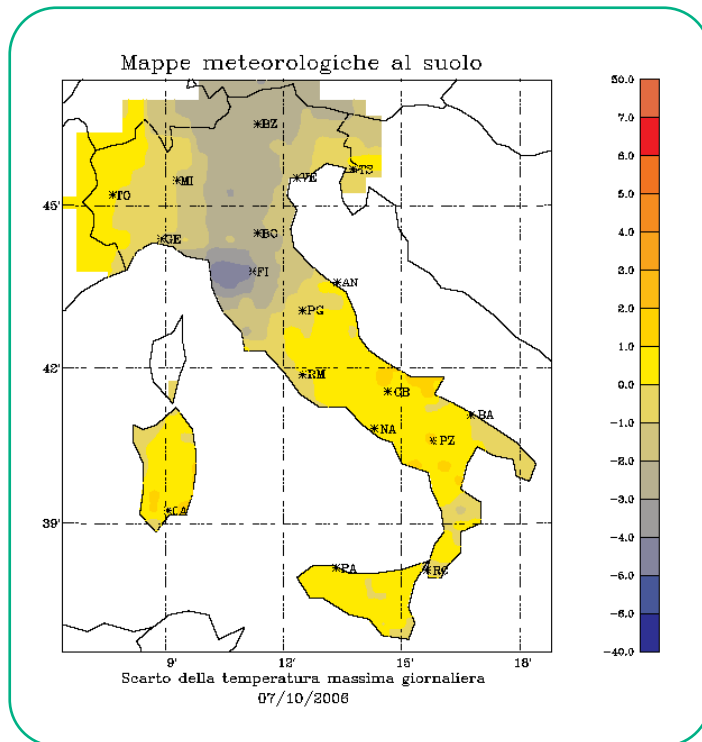
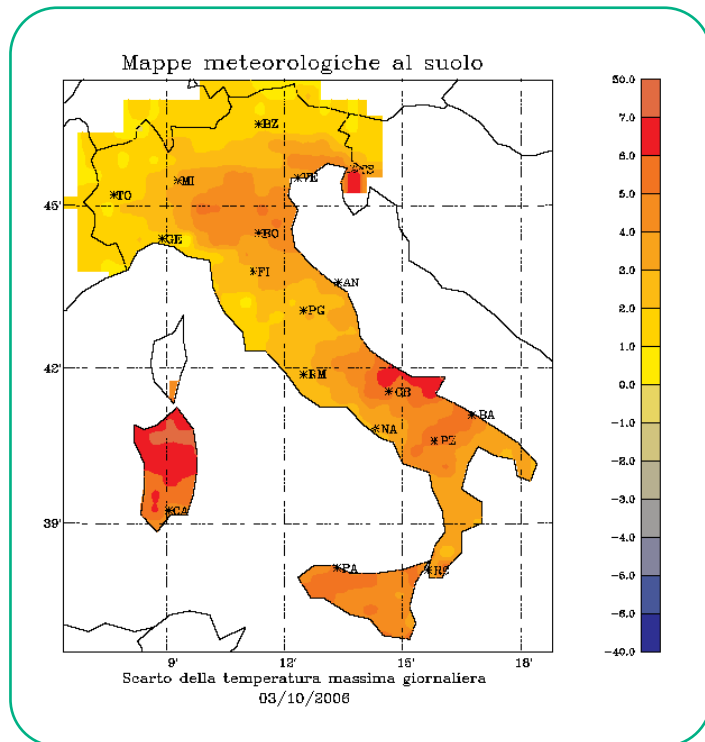
Stazione	Prov.	Quota (m)	Giorno	Eventi giornaliero (°C)		Scarto dal clima (°C)		Intervallo climatico (°C)	
				T. min	T. max	T. min	T. max	T. min	T. max
OLBIA COSTA SMERALDA	SS	11	3	14.4	31.3 !	0.9	6.4	8.2	17.9
CAPO BELLAVISTA	NU	138	3	18.0	31.0 !!	0.8	7.0	13.6	20.3
CAGLIARI ELMAS	CA	4	3	21.2 !	27.4	5.7	2.5	10.9	20.6
CHILIVANI	SS	216	3	12.1	33.4 !	1.0	8.6	6.1	15.7
SANTA LUCIA	OR	14	3	18.3	31.9 !	4.3	6.3	9.6	18.6
PIUBEGA	MN	38	4	13.2	26.2 !	2.1	5.1	5.8	15.6
VERONA VILLAFRANCA	VR	67	4	11.0	25.6 !	-0.1	4.7	5.2	15.6
VICENZA	VI	39	4	12.2	26.4 !	1.3	5.2	5.0	15.9
VENEZIA TESSERA	VE	2	4	14.2	26.2 !	2.1	5.5	7.1	16.6
TRIESTE	TS	8	4	18.0	25.8 !	3.4	5.4	9.6	18.6
FIUME VENETO	PN	19	4	11.7	26.0 !	0.3	4.7	6.1	16.0
GUALDO	FE	6	4	10.5	26.8 !	-1.9	6.4	6.5	17.2
SARZANA LUNI	SP	9	4	18.0 !	22.6	4.8	0.3	8.1	17.4
MARINA DI RAVENNA	RA	2	4	15.2	26.4 !	1.7	5.0	8.2	18.1
RIMINI	RN	12	4	15.2	25.8 !	2.7	4.4	7.8	16.9
MONSAMPOLO	AP	43	4	16.0	28.0 !	3.7	5.3	7.6	16.2
ROMA CIAMPINO	RM	129	4	17.6 !	23.6	4.5	-0.3	8.2	17.4
POTENZA PICENA	MC	119	4	17.4 !!	26.5	4.8	2.8	8.2	15.4
MONTEROTONDO	RM	51	4	15.4 !	23.7	4.7	0.1	4.5	15.4
CASTEL DI SANGRO	AQ	810	4	14.1 !!	22.9	9.4	3.6	-1.4	10.2
PESCARA	PE	10	4	17.3 !	28.4 !	5.0	5.7	7.3	16.9
CAMPOCHIARO	CB	502	4	15.7 !!	25.9	8.3	3.8	0.8	12.5
TERMOLI	CB	16	4	22.6 !!	30.4 !!	6.1	8.0	12.6	19.9
CAPO PALINURO	SA	184	4	21.4 !	29.0 !	4.4	5.4	12.5	20.7
FOGGIA AMENDOLA	FG	57	4	19.8 !	29.0	6.7	4.2	8.3	17.6
PALO DEL COLLE	BA	191	4	19.9 !!	27.9	8.3	4.5	7.0	16.4
TURI	BA	230	4	20.9 !!	27.1	8.3	4.0	8.0	17.6
MARINA DI GINOSA	TA	2	4	22.6 !!	27.4	7.6	3.2	10.0	19.6
BRINDISI	BR	15	4	20.0	28.6 !	3.8	4.9	11.6	20.2
S. MARIA DI LEUCA	LE	104	4	22.2 !	25.0	5.0	1.9	13.0	21.2
LECCE	LE	48	4	19.6 !	27.0	4.8	2.5	9.6	19.5
POTENZA	PZ	823	4	18.4 !!	26.0 !	7.7	7.2	5.6	15.4
ALIANO	MT	250	4	12.7	32.0 !	2.3	6.7	5.2	15.0
MATERA	MT	370	4	18.4 !	26.9	6.8	3.4	6.9	16.5
BONIFATI	CS	484	4	20.8 !!	29.2 !	5.5	7.1	11.2	19.1
LAMEZIA TERME	CZ	13	4	13.2	30.5 !!	-1.2	5.9	9.9	18.9
MESSINA	ME	59	4	22.0	31.4 !!	2.9	6.5	15.6	22.5
TORELLA DEI LOMBARDI	AV	564	4	17.3 !!	27.7 !	5.4	4.7	7.7	15.3
BRINDISI	BR	15	5	20.4 !	26.4	4.3	2.9	11.4	20.1
S. MARIA DI LEUCA	LE	104	5	19.4	28.4 !!	2.3	5.4	12.9	21.0
ALIANO	MT	250	5	16.2 !	26.1	6.0	1.0	5.2	15.0
SIBARI	CS	10	5	18.9 !	27.1	5.3	2.1	9.1	17.4
GELA	CL	11	5	22.0 !	28.6 !	3.8	4.2	14.7	21.5
CAPO BELLAVISTA	NU	138	5	16.0	27.4 !	-0.9	3.7	13.4	20.1
SAN PIERO A GRADO	PI	3	7	9.1	17.0 !	-2.5	-5.8	5.9	17.1
CAPO BELLAVISTA	NU	138	7	15.4	27.0 !	-1.2	3.7	13.1	19.8
MESSINA	ME	59	8	15.2	20.2 !	-3.4	-4.1	15.1	22.1
TRIESTE	TS	8	9	15.2	24.6 !	1.3	5.1	8.8	18.0
MESSINA	ME	59	9	14.8 !	23.2	-3.7	-0.9	15.0	22.1
PIUBEGA	MN	38	10	7.4	25.0 !	-2.9	5.1	5.0	15.0
VIGALZANO	TN	539	10	6.5	21.5 !	-2.0	4.8	3.0	12.8
SUSEGANA	TV	67	10	9.1	24.5 !	-0.9	5.4	3.9	14.4
VENEZIA TESSERA	VE	2	10	11.4	24.0 !	0.2	4.3	5.9	16.0
TRIESTE	TS	8	10	16.4	25.8 !	2.7	6.4	8.6	17.9
GUALDO	FE	6	10	8.5	23.5 !	-2.7	4.5	5.8	16.3
CHILIVANI	SS	216	10	4.4 !	25.7	-5.9	1.8	4.8	15.1

Quasi tutti i giorni della decade sono stati caratterizzati da valori di temperatura minima e massima più elevati dei rispettivi livelli superiori degli intervalli di normalità.
Soltanto alla fine sono stati registrati alcuni isolati valori più bassi rispetto ai valori medi del periodo.
*La temperatura più elevata è stata registrata il giorno 3, in Sardegna, dalla stazione RAN di **Chilivani** in provincia di Sassari, con **33,4 °C**, mentre la più bassa è stata registrata, il giorno 10, in Sardegna, sempre dalla stessa dalla stazione RAN di **Chilivani**, con **4,4 °C**.*

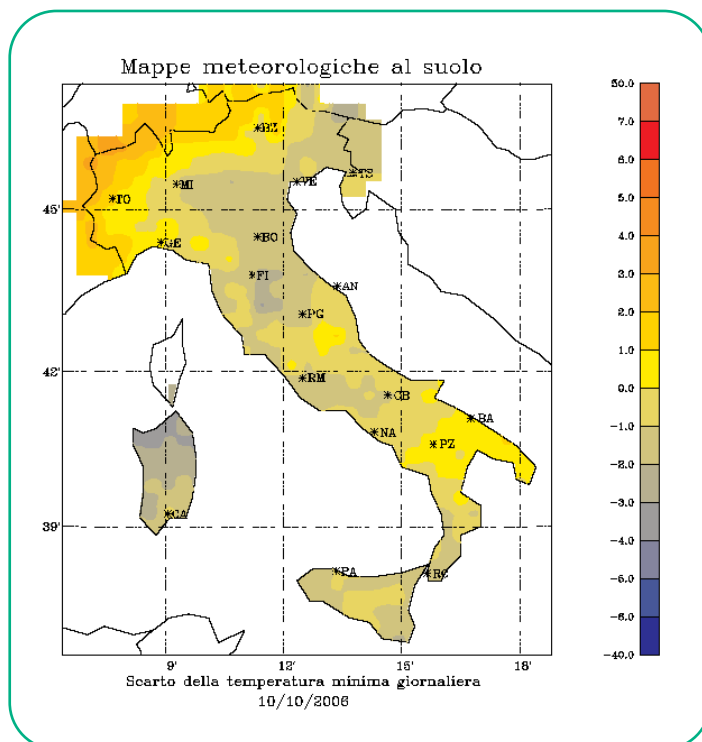
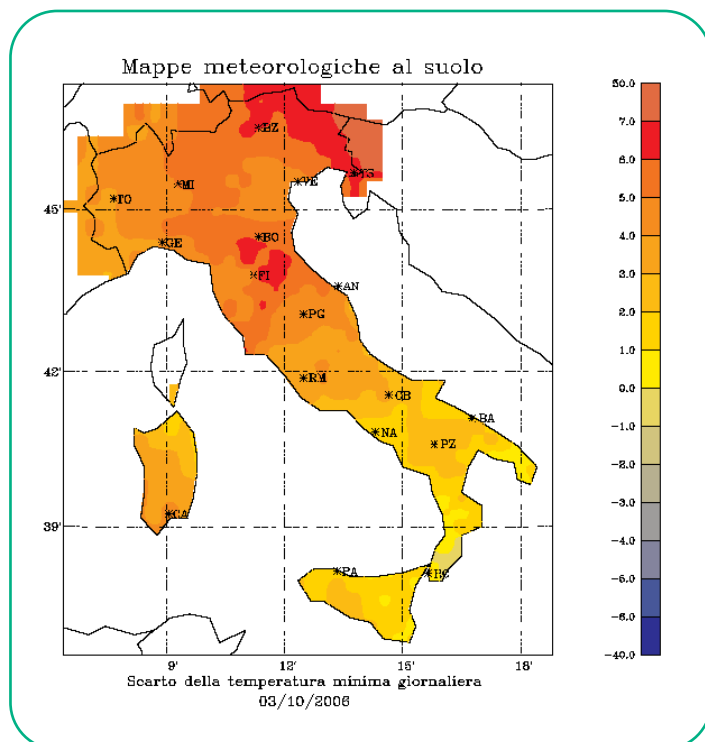
Mappe degli scarti dal clima

I decade di ottobre 2006

Scarti delle temperature massime per i giorni più anomali della decade



Scarti delle temperature minime per i giorni più anomali della decade



precipitazione totale della I decade di ottobre 2006 *

Stazione	Prov.	Quota (m)	Precipitazione (mm)			Numero giorni		Ultimo giorno di pioggia
			totale	climatica	max giornal.	piovosi	anomali	
TORINO CASELLE	TO	301	1.0	12.6	1.0	0	0	26-09-2006
NOVARA CAMERI	NO	178	21.2	13.2	20.0	2	0	04-10-2006
MONDOVI'	CN	559	-	-	-	-	-	13-11-2005
VERZUOLO	CN	420	10.8	13.4	10.6	1	0	04-10-2006
CARPENETO	AL	230	3.4	14.2	3.0	1	0	07-10-2006
ORIO AL SERIO	BG	238	-	-	-	-	-	06-11-2005
BRESCIA GHEDI	BS	102	7.0	12.5	5.2	2	0	07-10-2006
PIUBEGA	MN	38	3.2	10.8	1.8	1	0	07-10-2006
MONTANASO LOMBARDO	LO	83	12.2	10.8	5.6	2	0	07-10-2006
VIGALZANO	TN	539	13.6	11.4	12.4	1	0	04-10-2006
VERONA VILLAFRANCA	VR	67	0.7	11.4	0.4	0	0	25-09-2006
VICENZA	VI	39	0.1	12.1	0.1	0	0	25-09-2006
TREVISO SANT'ANGELO	TV	18	0.2	11.8	0.1	0	0	17-09-2006
SUSEGANA	TV	67	3.8	14.0	3.8	1	0	04-10-2006
VENEZIA TESSERA	VE	2	-	10.9	0.0	0	0	25-09-2006
CIVIDALE	UD	130	5.2	12.3	2.8	2	0	05-10-2006
TRIESTE	TS	8	0.2	12.1	0.2	0	0	17-09-2006
FIUME VENETO	PN	19	33.6	17.3	30.2	2	0	05-10-2006
GUALDO	FE	6	1.0	7.7	0.8	0	0	26-09-2006
CESENA	FC	46	1.8	9.2	1.8	1	0	07-10-2006
CAPO MELE	SV	220	0.4	12.9	0.4	0	0	30-09-2006
GENOVA SESTRI	GE	2	-	18.3	6.0	2	0	04-10-2006
SARZANA LUNI	SP	9	13.2	13.5	8.2	3	0	07-10-2006
PIACENZA	PC	134	4.2	11.7	3.8	1	0	07-10-2006
BOLOGNA B. PANIGALE	BO	36	-	-	-	-	-	27-08-2006
MARINA DI RAVENNA	RA	2	1.4	7.4	1.4	1	0	07-10-2006
RIMINI	RN	12	0.8	9.2	0.8	0	0	26-09-2006
SAN CASCIANO	FI	230	13.0	13.6	13.0	1	0	07-10-2006
POMARANACE	PI	326	26.2	8.9	25.8	1	1	07-10-2006
SAN PIERO A GRADO	PI	3	48.0	10.4	41.6	2	1	07-10-2006
AREZZO	AR	248	11.7	10.8	7.8	2	0	07-10-2006
RADICOFANI	SI	896	5.2	10.0	4.6	1	0	07-10-2006
GROSSETO	GR	5	14.2	12.3	14.2	1	0	07-10-2006
SANTA FISTA	PG	311	18.4	9.9	11.6	2	0	07-10-2006
MARSCIANO	PG	229	0.6	9.1	0.2	0	0	26-09-2006
FRONTONE	PS	570	9.0	11.0	5.6	2	0	07-10-2006
FALCONARA	AN	12	3.0	8.7	2.8	1	0	08-10-2006
MONSAMPOLO	AP	43	1.6	8.7	1.0	0	0	26-09-2006
CAPRAROLA	VT	650	1.4	13.9	0.4	0	0	25-09-2006
ROMA CIAMPINO	RM	129	1.4	11.3	1.4	1	0	04-10-2006
ROMA COLLEGIO ROMANO	RM	57	0.2	8.5	0.2	0	0	25-09-2006
POTENZA PICENA	MC	119	1.2	6.1	1.0	0	0	26-09-2006
MONTEROTONDO	RM	51	1.6	8.1	0.8	0	0	25-09-2006
BORGIO SAN MICHELE	LT	12	3.6	14.2	3.0	1	0	04-10-2006
FROSINONE	FR	180	8.0	16.8	7.8	1	0	04-10-2006
CASTEL DI SANGRO	AQ	810	10.8	7.8	10.8	1	0	04-10-2006
PESCARA	PE	10	-	10.4	0.8	0	0	26-09-2006
CAMPOCHIARO	CB	502	5.0	11.1	4.8	1	0	04-10-2006
TERMOLI	CB	16	2.2	6.2	1.6	1	0	04-10-2006
GRAZZANISE	CE	9	0.6	12.7	0.6	0	0	26-09-2006
PIANO CAPPELLE	BN	152	5.2	7.4	2.8	2	0	05-10-2006
NAPOLI CAPODICHINO	NA	88	-	13.3	0.2	0	0	26-09-2006
CAPO PALINURO	SA	184	2.8	10.9	2.8	1	0	05-10-2006
PONTECAGNANO	SA	29	17.4	10.5	12.6	2	0	05-10-2006
FOGGIA AMENDOLA	FG	57	0.2	6.7	0.2	0	0	27-09-2006
PALO DEL COLLE	BA	191	4.2	8.3	3.8	1	0	05-10-2006
TURI	BA	230	5.4	8.4	2.6	1	0	05-10-2006
MARINA DI GINOSA	TA	2	0.2	7.9	0.2	0	0	27-09-2006
BRINDISI	BR	15	-	9.8	0.0	0	0	-
S. MARIA DI LEUCA	LE	104	2.4	14.0	2.2	1	0	05-10-2006
LECCE	LE	48	0.4	11.4	0.4	0	0	28-09-2006
POTENZA	PZ	823	4.4	7.6	4.4	1	0	05-10-2006
ALIANO	MT	250	1.6	6.0	0.4	0	0	27-09-2006
MATERA	MT	370	1.6	5.9	1.0	0	0	27-09-2006
BONIFATI	CS	484	24.6	13.5	22.2	2	0	08-10-2006
SIBARI	CS	10	5.2	13.1	4.2	1	0	06-10-2006
LAMEZIA TERME	CZ	13	4.0	10.6	3.6	1	0	06-10-2006
REGGIO CALABRIA	RC	11	-	9.7	20.0	2	0	06-10-2006
TRAPANI BIRGI	TP	7	0.3	9.0	0.2	0	0	26-09-2006
PALERMO PUNTA RAISI	PA	21	-	11.0	10.2	1	0	08-10-2006
MESSINA	ME	59	16.4	11.4	12.2	2	0	06-10-2006
PIETRANERA	AG	158	6.7	10.4	5.9	1	0	08-10-2006
GELA	CL	11	2.5	10.8	2.5	1	0	06-10-2006
SANTO PIETRO	CT	313	-	-	-	-	-	10-08-2006
LIBERTINIA	CT	183	-	-	-	-	-	11-12-2005
COZZO SPADARO	SR	46	31.2	11.8	19.6	3	0	08-10-2006
ALGHERO	SS	23	2.2	9.4	2.0	1	0	04-10-2006
OLBIA COSTA SMERALDA	SS	11	0.2	10.3	0.2	0	0	26-09-2006
CAPO BELLAVISTA	NU	138	-	11.7	0.0	0	0	07-07-2006
CAGLIARI ELMAS	CA	4	0.2	8.1	0.1	0	0	25-09-2006
CHILIVANI	SS	216	4.8	6.7	3.8	1	0	04-10-2006
SANTA LUCIA	OR	14	0.6	9.4	0.2	0	0	26-09-2006
TORELLA DEI LOMBARDI	AV	564	6.2	8.0	5.4	1	0	05-10-2006

Precipitazioni giornaliere della I decade di ottobre 2006 *

Stazione	Prov.	Quota (m)	Giorno	Precipitazione (mm)	Scarto dal clima (mm)	Soglia climatica (mm)
POMARANCE	PI	326	7	25.8	16.9	20.9
SAN PIERO A GRADO	PI	3	7	41.6	31.3	22.0

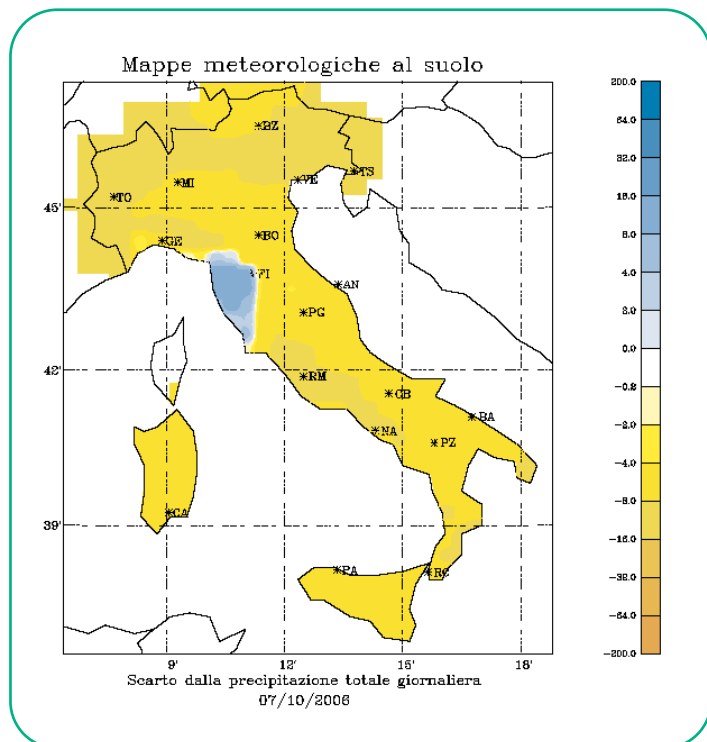
Gli unici eventi significativi di precipitazione nella decade sono stati registrati il giorno 7, in Toscana in provincia di Pisa dalle stazioni di Pomarance e San Piero a Grado appartenenti alla rete RAN.

*Tra questi eventi il più rilevante è stato quello registrato dalla stazione di San Piero a Grado, con **41,6 mm** di pioggia.*

Mappe delle precipitazioni

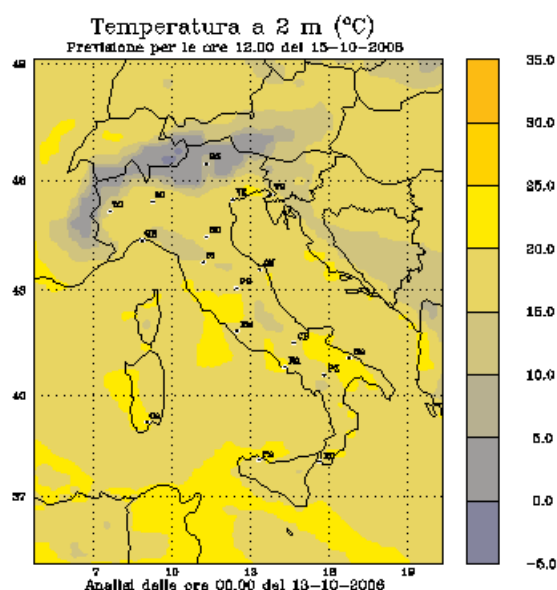
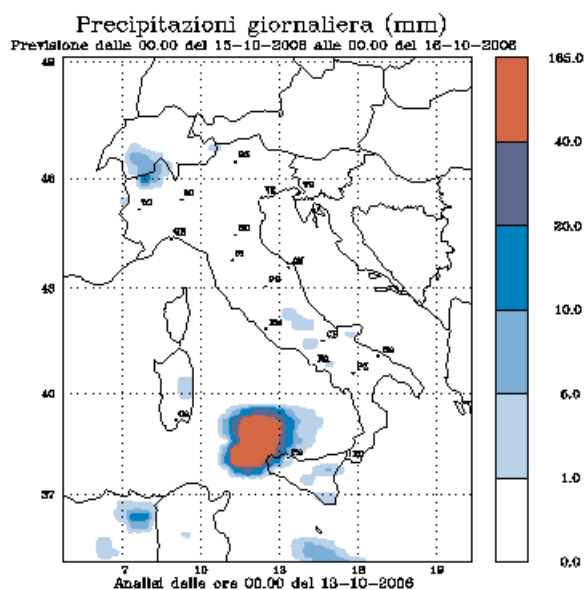
I decade di ottobre 2006

Scarti di precipitazione per i giorni più anomali della decade



precipitazioni

temperature



Attualmente la pressione sull'Italia e sull'Europa si mantiene su valori elevati, anche se la perturbazione in arrivo sul Mediterraneo occidentale sta generando una blanda depressione che al momento è posizionata tra le Baleari e il nord Africa. Nel corso del fine settimana, l'alta pressione sposterà temporaneamente i suoi massimi verso la Scandinavia e la blanda depressione si muoverà verso levante interessando con piogge e forti temporali parte delle regioni meridionali, la Sicilia e la Sardegna. Il calo della pressione si trasmetterà anche al nord dove un rientro di aria più fredda da est determinerà qualche pioggia a ridosso delle montagne e un calo termico. Isolati rovesci potranno verificarsi anche a ridosso degli Appennini.

Elenco Stazioni

Stazione	Ente	Regione	Prov.	Quota	Latitudine	Longitudine	Inizio Serie storica
TORINO CASELLE	SMAM	Piemonte	TO	301	45°11'	07°39'	Gennaio 1951
NOVARA CAMERI	SMAM	Piemonte	NO	178	45°31'	08°40'	Gennaio 1957
MONDOVI'	SMAM	Piemonte	CN	559	44°23'	07° 49'	Gennaio 1951
VERZUOLO	RAN	Piemonte	CN	420	44°36'	07°29'	Dicembre 1994
CARPENETO	RAN	Piemonte	AL	230	44° 41'	08° 37'	Maggio 1993
ORIO AL SERIO	SMAM	Lombardia	BG	238	45°40'	09°42'	Gennaio 1951
BRESCIA GHEDI	SMAM	Lombardia	BS	102	45°25'	10°17'	Gennaio 1951
ZANZARINA	RAN	Lombardia	MN	40	45°13'	10°32'	Ottobre 1992
MONTANASO LOMBARDO	RAN	Lombardia	LO	83	45°20'	09°27'	Gennaio 1991
VIGALZANO	RAN	Trentino	TN	539	46°04'	11°14'	Gennaio 1999
VERONA VILLAFRANCA	SMAM	Veneto	VR	67	45°28'	10°56'	Gennaio 1951
VICENZA	SMAM	Veneto	VI	39	45°34'	11°31'	Gennaio 1951
SUSEGANA	RAN	Veneto	TV	67	45°51'	12°16'	Agosto 1991
TREVISO SANT'ANGELO	SMAM	Veneto	TV	18	45°39'	12°11'	Gennaio 1955
VENEZIA TESSERA	SMAM	Veneto	VE	2	45°30'	12°20'	Gennaio 1958
CIVIDALE	RAN	Friuli V. G.	UD	130	46°05'	13°25'	Gennaio 1997
TRIESTE	SMAM	Friuli V. G.	TS	8	45°39'	13°47'	Gennaio 1951
FIUME VENETO	RAN	Friuli V. G.	PN	19	45°55'	12°43'	Aprile 1996
CAPO MELE	SMAM	Liguria	SV	220	43°57'	08°10'	Gennaio 1963
GENOVA SESTRI	SMAM	Liguria	GE	2	44°25'	08°52'	Gennaio 1958
SARZANA LUNI	SMAM	Liguria	SP	9	44°05'	09°59'	Gennaio 1970
PIACENZA	SMAM	Emilia R.	PC	134	45°00'	09°42'	Gennaio 1951
BOLOGNA B. PANIGALE	SMAM	Emilia R.	BO	36	44°30'	11°19'	Gennaio 1951
MARINA DI RAVENNA	SMAM	Emilia R.	RA	2	44°28'	12°17'	Gennaio 1951
CESENA	RAN	Emilia R.	FC	46	44°07'	12°12'	Gennaio 2006
RIMINI	SMAM	Emilia R.	RN	12	44°02'	12°37'	Gennaio 1951
SAN CASCIANO	RAN	Toscana	FI	230	43°40'	11°09'	Febbraio 1993
SAN PIERO A GRADO	RAN	Toscana	PI	3	43°40'	10°21'	Febbraio 1993
AREZZO	SMAM	Toscana	AR	248	43°28'	11°51'	Gennaio 1957
RADICOFANI	SMAM	Toscana	SI	896	42°54'	11°46'	Gennaio 1951
GROSSETO	SMAM	Toscana	GR	5	42°45'	11°07'	Gennaio 1951
SANTA FISTA	RAN	Umbria	PG	311	43°31'	12°08'	Ottobre 1992
MARSCIANO	RAN	Umbria	PG	229	43°00'	12°18'	Ottobre 1992
FRONTONE	SMAM	Marche	PS	570	43°31'	12°44'	Gennaio 1954
FALCONARA	SMAM	Marche	AN	12	43°37'	13°22'	Gennaio 1954
MONSAMPOLO	RAN	Marche	AP	43	42°53'	13°48'	Agosto 1992
CAPRAROLA	RAN	Lazio	VT	650	42°20'	12°11'	Ottobre 1992
ROMA CIAMPINO	SMAM	Lazio	RM	129	41°48'	12°35'	Gennaio 1951
ROMA COLLEGIO ROMANO	RAN	Lazio	RM	57	41°54'	12°29'	Maggio 1998
MONTEROTONDO	RAN	Lazio	RM	51	42°05'	12°38'	Marzo 2005
BORGIO SAN MICHELE	RAN	Lazio	LT	12	41°27'	12°54'	Dicembre 1994
PALIANO	RAN	Lazio	FR	263	41°49'	13°01'	Agosto 2003
FROSINONE	SMAM	Lazio	FR	180	41°38'	13°18'	Gennaio 1951
CASTEL DI SANGRO	RAN	Abruzzo	AQ	810	41°45'	14°06'	Maggio 1998
PESCARA	SMAM	Abruzzo	PE	10	42°26'	14°12'	Gennaio 1951
CAMPOCHIARO	RAN	Molise	CB	502	41°28'	14°32'	Ottobre 1992
TERMOLI	SMAM	Molise	CB	16	42°00'	15°00'	Gennaio 1951
GRAZZANISE	SMAM	Campania	CE	9	41°03'	14°04'	Gennaio 1962
PIANO CAPPELLE	RAN	Campania	BN	152	41°07'	14°50'	Luglio 1993
NAPOLI CAPODICHINO	SMAM	Campania	NA	88	40°51'	14°18'	Gennaio 1951
CAPO PALINURO	SMAM	Campania	SA	184	40°01'	15°16'	Gennaio 1951
PONTECAGNANO	RAN	Campania	SA	29	40°37'	14°52'	Dicembre 1994
FOGGIA AMENDOLA	SMAM	Puglia	FG	57	41°26'	15°33'	Gennaio 1958
PALO DEL COLLE	RAN	Puglia	BA	191	41°03'	16°38'	Gennaio 1991
TURI	RAN	Puglia	BA	230	40°55'	17°01'	Gennaio 1991
MARINA DI GINOSA	SMAM	Puglia	TA	2	40°26'	16°53'	Gennaio 1951
BRINDISI	SMAM	Puglia	BR	15	40°39'	17°57'	Gennaio 1951
SANTA MARIA DI LEUCA	SMAM	Puglia	LE	104	39°49'	18°21'	Gennaio 1951
LECCE	SMAM	Basilicata	LE	48	40°21'	18°10'	Gennaio 1951
POTENZA	SMAM	Basilicata	PZ	823	40°38'	15°48'	Gennaio 1951
ALIANO	RAN	Basilicata	MT	250	40°17'	16°19'	Aprile 1998
MATERA	RAN	Basilicata	MT	370	40°39'	16°37'	Gennaio 1999
BONIFATI	SMAM	Calabria	CS	484	39°35'	15°53'	Gennaio 1960
SIBARI	RAN	Calabria	CS	10	39°44'	16°27'	Luglio 1993
LAMEZIA TERME	SMAM	Calabria	CZ	216	38°58'	16°19'	Gennaio 1976
REGGIO CALABRIA	SMAM	Calabria	RC	11	38°04'	15°39'	Gennaio 1951
TRAPANI BIRGI	SMAM	Sicilia	TP	7	37°55'	12°30'	Gennaio 1959
PALERMO PUNTA RAISI	SMAM	Sicilia	PA	21	38°11'	13°06'	Gennaio 1960
MESSINA	SMAM	Sicilia	ME	59	38°12'	15°33'	Gennaio 1951
PIETRANERA	RAN	Sicilia	AG	158	37°30'	13°31'	Agosto 1991
GELA	SMAM	Sicilia	CL	11	37°05'	14°13'	Gennaio 1959
SANTO PIETRO	RAN	Sicilia	CT	313	37°07'	14°32'	Ottobre 1991
LIBERTINIA	RAN	Sicilia	CT	183	37°33'	14°35'	Maggio 1992
COZZO SPADARO	SMAM	Sicilia	SR	46	36°41'	15°08'	Gennaio 1951
ALGHERO	SMAM	Sardegna	SS	23	40°38'	08°17'	Gennaio 1951
OLBIA COSTA SMERALDA	SMAM	Sardegna	SS	11	40°54'	09°31'	Gennaio 1958
CAPO BELLAVISTA	SMAM	Sardegna	NU	138	39°56'	09°43'	Gennaio 1951
CAGLIARI ELMAS	SMAM	Sardegna	CA	4	39°15'	09°03'	Gennaio 1951
SANTA LUCIA	RAN	Sardegna	OR	14	39°59'	08°37'	Ottobre 1991
CHILIVANI	RAN	Sardegna	SS	216	40°37'	08°56'	Ottobre 1992

Annotazioni sulle mappe e tabelle degli eventi anomali

Le tabelle e le mappe riportate nel bollettino sono state elaborate con i dati rilevati da 46 stazioni della rete del Servizio Meteorologico dell'Aeronautica Militare (SMAM) e da 30 stazioni della Rete Agrometeorologica Nazionale (RAN) del Ministero delle Politiche Agricole e Forestali. I dati sono memorizzati nella Banca Dati Agrometeorologica del Servizio Informativo Agricolo Nazionale (SIAN). I dati della rete SMAM sono successivi al 1951 mentre quelli della RAN sono successivi al 1991. In copertina è riportata la mappa delle 76 stazioni. Inoltre:

- le stazioni selezionate garantiscono la sistematicità delle informazioni meteorologiche sull'intero territorio Italiano;
- non sono state considerate le stazioni al di sopra di 1000 metri di quota;
- le mappe di temperatura e precipitazione vengono tracciate con i dati elaborati ai nodi di una griglia con celle di 30 Km di lato. I dati di temperatura e precipitazione ai nodi della griglia sono calcolati mediante Analisi Oggettiva (Kriging) utilizzando i dati rilevati da tutte le stazioni delle reti SMAM e RAN acquisiti giornalmente dal SIAN.

Evento estremo: temperatura minima e massima estrema nella decade;

Media climatica: media climatica della temperatura minima e massima nella decade;

Numero giorni anomali: numero di giorni con temperatura minima e massima esterna al rispettivo intervallo climatico;

Evento giornaliero di temperatura: temperatura minima e massima giornaliera rilevata dalla stazione. Le temperature esterne all'intervallo climatico sono evidenziate in **blu (temperature inferiori all'intervallo climatico)** e in **rosso (temperature superiori all'intervallo climatico)**.

Il simbolo **!** identifica le temperature comprese tra i percentili 1 e 5 e 95 e 99.

Il simbolo **!!** identifica le temperature inferiori al percentile 1 e superiore al percentile 99.

Il calcolo dei percentili è stato ottenuto utilizzando le serie storiche di temperatura minima e massima del periodo 1951-2002;

Scarto dal clima: scarto della temperatura minima e massima rispetto alla rispettiva media climatica del giorno;

Intervallo climatico: intervallo di temperatura compreso tra il percentile 5 ed il percentile 95. Nell'intervallo climatico ricadono statisticamente il 90 % degli eventi termici osservati;

Precipitazione totale: precipitazione totale nella decade, il calcolo viene eseguito se sono presenti più del 50 % delle osservazioni giornaliere;

Precipitazione climatica: precipitazione media climatica nella decade;

Precipitazione massima giornaliera: precipitazione massima rilevata in un giorno della decade;

Numero giorni piovosi: numero di giorni della decade con precipitazione giornaliera superiore a 1 mm;

Numero giorni anomali: numero di giorni della decade con precipitazione giornaliera superiore alla soglia climatica;

Precipitazione: precipitazione giornaliera rilevata dalla stazione. Sono elencati i soli eventi di precipitazioni superiori alla soglia climatica (precipitazione inferiore al percentile 90). Il calcolo dei percentili è stato ottenuto utilizzando le serie storiche di precipitazione giornaliera del periodo 1951-2002;

Scarto dal clima: scarto della precipitazione rispetto alla media climatica del giorno;

Soglia climatica: precipitazione limite corrispondente al percentile 90. Nell'intervallo climatico ricadono statisticamente il 90 % degli eventi di precipitazione osservati.

Riferimenti

Giovanni Dal Monte	CRA -UCEA Via del Caravita 7/A 00195 Roma tel. 003906695311 fax 00390669531215 e-mail:ucea@ucea.it www.ucea.it
Stanislao Esposito	CRA -UCEA Via del Caravita 7/A 00195 Roma tel. 003906695311 fax 00390669531215 e-mail:ucea@ucea.it www.ucea.it
Carla Todisco	SIAN (Sistema Informativo Agricolo Nazionale) - Via Luigi Rizzo 28 00136 Roma - tel. 003906399311 www.sian.it
DATI:	R.A.N. (Rete Agrometeorologica Nazionale) a partire dal 1990
	S.M.A.M. (Servizio Meteorologico Aeronautica Militare) a partire dal 1951