



## BOLLETTINO DECADELE DELLE ANOMALIE

II DECADE DI OTTOBRE 2006 - N°29



### Indice

Temperature estreme nella decade	pag. 2
Temperature anomale	pag. 3 - 4
Mappe degli scarti dal clima	pag. 5
Precipitazioni nella decade	pag. 6
Precipitazioni anomale	pag. 7
Mappe delle precipitazioni	pag. 8
Tendenza meteorologica	pag. 9
Elenco stazioni	pag. 10
Note su mappe e tabelle	pag. 11

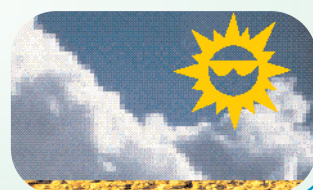
### Situazione:

*L'imponente blocco anticiclonico presente su l'Europa occidentale ha continuato a proteggere l'Italia dalle perturbazioni atlantiche. In seguito la parte meridionale di una perturbazione Francese è riuscita ad arrivare sulle isole maggiori causando abbondanti piogge. A metà della decade il maltempo che ha interessato la Sicilia si è attenuato, ma una zona di aria fredda è penetrata sul settore nord orientale determinando annuvolamenti con rovesci. Un nuovo fronte perturbato alla fine della decade è transitato sul nostro Paese provocando piogge e temporali in particolare sul versante Tirrenico e sulle isole maggiori.*



### Tendenza:

*Settimana all'insegna dell'alta pressione e di temperature piuttosto elevate su gran parte della Penisola; specie al centro-sud. Nel week-end, fresche correnti orientali, determineranno una lieve flessione termica, in particolare sul settore adriatico e su parte delle regioni settentrionali. Venti tempestosi e freddo in arrivo sul nord Europa.*



## Analisi delle temperature della II decade di ottobre 2006 \*

Stazione	Prov.	Quota (m)	T. min(°C)	T. max (°C)	Media climatica (°C)		Numero di giorni anomali	
			più bassa	più alta	T. min	T. max	T. min	T. max
TORINO CASELLE	TO	301	5.1	21.9	7.6	17.6	0	0
NOVARA CAMERI	NO	178	5.0	22.2	7.2	17.9	0	0
MONDOVI'	CN	559	8.0	20.4	10.0	15.8	0	0
VERZUOLO	CN	420	8.6	20.3	9.9	16.9	0	0
CARPENETO	AL	230	8.1	19.7	9.8	16.5	0	0
ORIO AL SERIO	BG	238	8.1	22.8	9.4	17.7	0	0
BRESCIA GHEDI	BS	102	5.8	23.3	9.1	18.3	0	0
PIUBEGA	MN	38	3.6	23.9	9.2	18.5	0	0
MONTANASO LOMBARDO	LO	83	6.9	21.7	9.7	17.5	0	0
VIGALZANO	TN	539	4.9	21.4	7.9	15.8	0	1
VERONA VILLAFRANCA	VR	67	5.0	23.6	8.7	18.5	0	0
VICENZA	VI	39	4.0	22.6	8.6	18.9	0	0
TREVISO SANT'ANGELO	TV	18	5.6	22.2	9.3	19.4	0	0
SUSEGANA	TV	67	5.3	23.9	8.8	18.0	0	1
VENEZIA TESSERA	VE	2	5.9	24.5	10.1	18.7	0	1
CIVIDALE	UD	130	3.5	24.4	10.0	18.1	1	1
TRIESTE	TS	8	9.8	25.2	12.9	18.4	0	3
FIUME VENETO	PN	19	3.6	25.3	9.3	19.1	0	2
GUALDO	FE	6	2.5	24.0	10.1	17.8	2	4
CESENA	FC	46	5.6	23.4	11.8	22.0	1	1
CAPO MELE	SV	220	12.2	25.9	14.6	20.3	0	1
GENOVA SESTRI	GE	2	11.5	24.9	14.2	20.3	0	1
SARZANA LUNI	SP	9	7.8	24.2	11.6	20.4	0	0
PIACENZA	PC	134	5.2	21.0	8.7	17.5	0	0
BOLOGNA B. PANIGALE	BO	36	6.6	22.5	10.3	19.1	0	0
MARINA DI RAVENNA	RA	2	5.8	22.4	11.4	19.0	1	0
RIMINI	RN	12	6.0	21.6	10.7	19.3	0	0
SAN CASCIANO	FI	230	7.3	24.1	11.9	20.5	0	0
POMARANCE	PI	326	9.0	24.5	11.7	22.0	0	1
SAN PIERO A GRADO	PI	3	4.5	25.6	10.7	21.7	1	0
AREZZO	AR	248	1.2	22.8	7.7	19.8	0	0
RADICOFANI	SI	896	8.8	20.0	9.9	15.9	0	0
GROSSETO	GR	5	8.4	26.0	11.4	22.1	0	0
SANTA FISTA	PG	311	-0.4	23.9	7.9	19.5	1	0
MARSCIANO	PG	229	6.5	24.5	10.0	20.8	0	0
FRONTONE	PS	570	6.2	18.2	10.7	16.4	0	0
FALCONARA	AN	12	5.7	20.8	10.6	20.1	0	0
MONSAMPOLO	AP	43	5.7	22.8	10.9	21.1	2	0
CAPRAROLA	VT	650	7.9	23.2	11.2	18.2	0	1
ROMA CIAMPINO	RM	129	7.2	24.6	11.5	22.1	0	0
ROMA COLLEGIO ROMANO	RM	57	9.2	24.5	14.1	22.4	2	0
POTENZA PICENA	MC	119	7.4	24.5	11.2	22.1	0	0
MONTEROTONDO	RM	51	3.9	26.7	9.1	22.6	0	0
BORGIO SAN MICHELE	LT	12	6.4	24.9	11.4	23.0	1	0
FROSINONE	FR	180	4.8	24.6	9.7	21.6	0	0
CASTEL DI SANGRO	AQ	810	-5.7	20.8	3.5	18.3	2	0
PESCARA	PE	10	3.8	22.4	10.8	20.8	3	0
CAMPOCHIARO	CB	502	-4.0	24.3	6.0	20.5	2	0
TERMOLI	CB	16	11.8	23.0	15.0	20.6	0	0
GRAZZANISE	CE	9	6.8	25.6	11.9	22.6	2	0
PIANO CAPPELLE	BN	152	1.9	26.3	9.5	22.0	2	0
NAPOLI CAPODICHINO	NA	88	6.2	26.2	12.4	22.3	1	0
CAPO PALINURO	SA	184	10.8	26.4	15.7	22.1	1	1
PONTECAGNANO	SA	29	3.3	26.0	10.9	23.3	2	0
FOGGIA AMENDOLA	FG	57	4.2	25.4	11.6	22.6	2	0
PALO DEL COLLE	BA	191	3.5	23.5	10.4	21.5	3	0
TURI	BA	230	6.2	22.3	11.3	21.3	0	0
MARINA DI GINOSA	TA	2	8.0	26.0	13.6	22.4	2	0
BRINDISI	BR	15	8.8	22.6	15.0	22.0	1	0
S. MARIA DI LEUCA	LE	104	11.4	24.2	15.7	21.4	0	0
LECCE	LE	48	2.2	23.6	13.3	22.4	3	0
POTENZA	PZ	823	5.0	22.2	9.2	16.7	0	0
ALIANO	MT	250	1.3	26.2	9.1	23.8	3	0
MATERA	MT	370	1.7	23.4	10.6	21.8	3	0
BONIFATI	CS	484	11.0	22.8	14.0	20.3	0	0
SIBARI	CS	10	5.7	24.1	12.3	23.5	2	0
LAMEZIA TERME	CZ	13	4.8	25.0	13.3	23.4	2	0
REGGIO CALABRIA	RC	11	12.7	25.9	16.0	24.3	0	0
TRAPANI BIRGI	TP	7	9.4	25.4	15.9	24.2	2	0
PALERMO PUNTA RAISI	PA	21	12.4	23.9	18.1	23.7	1	0
MESSINA	ME	59	13.8	25.4	17.8	23.2	1	0
PIETRANERA	AG	158	4.7	26.3	11.5	25.1	2	1
GELA	CL	11	15.6	24.0	17.0	23.2	0	1
SANTO PIETRO	CT	313	-	-	-	-	-	-
LIBERTINIA	CT	183	-	-	-	-	-	-
COZZO SPADARO	SR	46	16.0	23.2	17.6	23.8	0	0
ALGHERO	SS	23	9.6	26.7	13.3	22.5	0	0
OLBIA COSTA SMERALDA	SS	11	7.8	24.4	11.8	23.3	0	0
CAPO BELLAVISTA	NU	138	13.0	26.4	15.7	22.1	0	1
CAGLIARI ELMAS	CA	4	12.8	25.2	14.0	23.1	0	0
CHILIVANI	SS	216	4.0	26.3	9.8	23.4	1	0
SANTA LUCIA	OR	14	12.3	26.1	13.1	24.3	0	0
TORELLA DEI LOMBARDI	AV	564	3.6	22.7	10.5	21.8	2	2

## Temperature anomale della II decade di ottobre 2006 \*

Stazione	Prov.	Quota (m)	Giorno	Evento giornaliero (°C)		Scarto dal clima (°C)		Intervallo climatico (°C)	
				T. min	T. max	T. min	T. max	T. min	T. max
TRIESTE	TS	8	11	16.4	<b>24.0 !</b>	2.8	4.8	8.5	17.8
GUALDO	FE	6	11	8.0	<b>24.0 !</b>	-3.0	5.2	5.7	16.1
TRIESTE	TS	8	12	16.8	<b>23.4 !</b>	3.4	4.4	8.4	17.7
GUALDO	FE	6	12	8.0	<b>23.5 !</b>	-2.8	5.0	5.5	15.9
CAPRAROLA	VT	650	12	11.4	<b>23.2 !</b>	-0.1	4.5	7.8	15.2
CAPO BELLAVISTA	NU	138	12	15.0	<b>26.4 !</b>	-1.0	3.8	12.6	19.4
VIGALZANO	TN	539	13	8.3	<b>21.4 !</b>	0.1	5.2	2.7	12.5
SUSEGANA	TV	67	13	10.3	<b>23.9 !</b>	0.9	5.3	3.2	14.0
VENEZIA TESSERA	VE	2	13	10.8	<b>24.5 !</b>	0.3	5.5	5.2	15.6
CIVIDALE	UD	130	13	12.4	<b>24.4 !</b>	1.8	5.6	5.0	15.2
TRIESTE	TS	8	13	17.4	<b>25.2 !!</b>	4.1	6.4	8.3	17.5
FIUME VENETO	PN	19	13	9.3	<b>25.3 !</b>	-0.5	5.6	4.0	15.2
GUALDO	FE	6	13	8.3	<b>23.5 !</b>	-2.3	5.2	5.3	15.7
GUALDO	FE	6	14	8.8	<b>22.5 !</b>	-1.6	4.4	5.0	15.5
CAPO MELE	SV	220	14	17.7	<b>25.9 !</b>	2.9	5.4	10.5	18.3
CAPO PALINURO	SA	184	14	17.0	<b>26.4 !</b>	1.1	4.1	11.4	19.8
GELA	CL	11	14	17.0	<b>19.4 !</b>	-0.1	-4.0	13.5	20.6
FIUME VENETO	PN	19	15	7.8	<b>24.2 !</b>	-1.5	4.9	3.3	14.9
GRAZZANISE	CE	9	15	<b>17.0 !</b>	<b>22.4 !</b>	5.0	-0.2	7.3	16.5
GENOVA SESTRI	GE	2	16	15.0	<b>24.9 !</b>	1.0	4.8	8.6	18.3
SAN PIERO A GRADO	PI	3	16	<b>4.5 !</b>	23.1	-6.2	1.5	5.6	15.8
TORELLA DEI LOMBARDI	AV	564	16	8.8	<b>16.8 !</b>	-1.7	-5.0	5.6	15.1
GUALDO	FE	6	17	<b>4.3 !</b>	19.7	-5.5	2.2	4.3	15.0
PESCARA	PE	10	17	<b>5.0 !</b>	18.2	-5.5	-2.2	5.5	15.5
PALO DEL COLLE	BA	191	17	<b>5.4 !</b>	17.5	-4.8	-3.7	5.6	15.8
LECCE	LE	48	17	<b>6.6 !</b>	18.2	-6.4	-3.9	7.7	18.4
ALIANO	MT	250	17	<b>3.3 !</b>	19.1	-5.6	-4.6	4.3	13.1
MATERA	MT	370	17	<b>5.3 !</b>	16.8	-5.2	-4.8	5.5	15.4
LAMEZIA TERME	CZ	13	17	<b>6.7 !</b>	22.3	-6.3	-0.8	8.1	17.8
TRAPANI BIRGI	TP	7	17	<b>11.0 !</b>	23.6	-4.6	-0.3	11.2	20.5
PIETRANERA	AG	158	17	<b>5.7 !</b>	21.3	-5.6	-3.6	6.9	16.3
CHILIVANI	SS	216	17	<b>4.0 !</b>	21.4	-5.7	-1.9	4.0	14.7
TORELLA DEI LOMBARDI	AV	564	17	<b>5.2 !</b>	<b>15.6 !</b>	-5.2	-6.1	5.4	15.1
CIVIDALE	UD	130	18	<b>3.5 !</b>	18.0	-6.1	0.4	3.7	14.5
GUALDO	FE	6	18	<b>2.5 !</b>	18.0	-7.1	0.7	4.0	14.8
CESENA	FC	46	18	<b>5.6 !</b>	18.3	-6.0	-3.4	6.5	15.5
MARINA DI RAVENNA	RA	2	18	<b>5.8 !</b>	16.0	-5.2	-2.5	5.9	16.2
SANTA FISTA	PG	311	18	<b>-0.4 !</b>	18.9	-7.8	-0.1	1.7	13.1
MONSAMPOLO	AP	43	18	<b>5.8 !</b>	18.8	-4.7	-1.9	6.2	14.4
ROMA COLLEGIO ROMANO	RM	57	18	<b>9.7 !</b>	20.5	-4.2	-1.7	10.1	17.6
BORGO SAN MICHELE	LT	12	18	<b>6.4 !</b>	21.1	-4.7	-1.6	6.5	15.5
CASTEL DI SANGRO	AQ	810	18	<b>-5.7 !!</b>	17.5	-9.0	-0.6	-2.2	8.9
PESCARA	PE	10	18	<b>3.8 !</b>	18.9	-6.5	-1.4	5.3	15.4
CAMPOCHIARO	CB	502	18	<b>-4.0 !!</b>	18.9	-9.7	-1.2	-1.2	11.4
GRAZZANISE	CE	9	18	<b>6.8 !</b>	20.2	-4.7	-1.9	6.8	16.2
PIANO CAPPELLE	BN	152	18	<b>1.9 !</b>	19.9	-7.3	-1.8	4.0	13.9
NAPOLI CAPODICHINO	NA	88	18	<b>6.2 !</b>	20.8	-5.7	-1.0	7.1	16.6
CAPO PALINURO	SA	184	18	<b>10.8 !</b>	22.4	-4.6	0.7	10.9	19.3
PONTECAGNANO	SA	29	18	<b>3.3 !</b>	19.9	-7.2	-3.1	5.3	15.1
FOGGIA AMENDOLA	FG	57	18	<b>4.2 !</b>	21.4	-6.9	-0.6	5.8	16.2
PALO DEL COLLE	BA	191	18	<b>4.6 !</b>	20.2	-5.4	-0.9	5.4	15.7
MARINA DI GINOSA	TA	2	18	<b>8.2 !</b>	22.4	-4.9	0.5	8.4	18.0
LECCE	LE	48	18	<b>4.0 !</b>	18.6	-8.8	-3.3	7.5	18.3
ALIANO	MT	250	18	<b>1.3 !</b>	21.5	-7.5	-2.1	4.2	13.0
MATERA	MT	370	18	<b>1.8 !!</b>	19.0	-8.6	-2.5	5.3	15.4
SIBARI	CS	10	18	<b>5.7 !</b>	20.2	-6.4	-2.9	7.5	15.8
LAMEZIA TERME	CZ	13	18	<b>4.8 !</b>	21.1	-8.1	-1.8	7.9	17.6
TRAPANI BIRGI	TP	7	18	<b>9.4 !</b>	23.4	-6.1	-0.3	11.1	20.4
PALERMO PUNTA RAISI	PA	21	18	<b>12.4 !</b>	22.0	-5.2	-1.3	14.0	21.2
MESSINA	ME	59	18	<b>13.8 !</b>	21.8	-3.7	-1.0	13.9	21.1
PIETRANERA	AG	158	18	<b>4.7 !</b>	21.2	-6.5	-3.6	6.7	16.1
TORELLA DEI LOMBARDI	AV	564	18	<b>3.6 !</b>	17.6	-6.7	-3.9	5.3	15.0
POMARANACE	PI	326	19	12.2	<b>16.0 !!</b>	0.6	-5.6	6.4	15.5
MONSAMPOLO	AP	43	19	<b>5.7 !</b>	18.4	-4.7	-2.2	6.0	14.3
ROMA COLLEGIO ROMANO	RM	57	19	<b>9.2 !</b>	18.9	-4.7	-3.2	10.1	17.6
CASTEL DI SANGRO	AQ	810	19	<b>-3.8 !</b>	16.8	-7.1	-1.2	-2.3	9.0
PESCARA	PE	10	19	<b>4.6 !</b>	18.6	-5.6	-1.5	5.2	15.4
CAMPOCHIARO	CB	502	19	<b>-3.2 !</b>	20.5	-8.8	0.5	-1.2	11.3
PIANO CAPPELLE	BN	152	19	<b>2.7 !</b>	21.0	-6.4	-0.5	3.8	13.8
PONTECAGNANO	SA	29	19	<b>4.7 !</b>	22.0	-5.6	-0.9	5.1	15.1
FOGGIA AMENDOLA	FG	57	19	<b>5.2 !</b>	21.6	-5.7	-0.2	5.6	16.0
PALO DEL COLLE	BA	191	19	<b>3.5 !</b>	22.5	-6.4	1.6	5.3	15.6
MARINA DI GINOSA	TA	2	19	<b>8.0 !</b>	21.0	-5.0	-0.7	8.2	17.8
BRINDISI	BR	15	19	<b>8.8 !</b>	20.8	-5.7	-0.6	9.5	18.7
LECCE	LE	48	19	<b>2.2 !!</b>	19.4	-10.4	-2.3	7.3	18.2
ALIANO	MT	250	19	<b>2.4 !</b>	21.3	-6.4	-2.2	4.1	12.9
MATERA	MT	370	19	<b>1.7 !!</b>	18.7	-8.6	-2.8	5.1	15.3
SIBARI	CS	10	19	<b>7.0 !</b>	20.9	-5.0	-2.1	7.4	15.8
PIETRANERA	AG	158	19	14.1	<b>17.6 !</b>	3.0	-7.0	6.6	15.9
CESENA	FC	46	20	11.4	<b>17.5 !</b>	-0.2	-4.1	6.3	15.6

## Temperature anomale della II decade di ottobre 2006 \*

Stazione	Prov.	Quota (m)	Giorno	Evento T. min	giornaliero (°C)		Scarto dal clima (°C)		Intervallo T. min	climatico (°C) T. max
					T. min	T. max	T. min	T. max		

*I primi tre giorni della decade sono stati caratterizzati da alcuni valori di temperatura massima più elevati dei rispettivi livelli superiori degli intervalli di normalità.*

*Dal giorno 16 le temperature sono scese e durante la seconda metà della decade sono stati registrati numerosi valori di minima e pochi di massima, più bassi rispetto ai valori medi del periodo.*

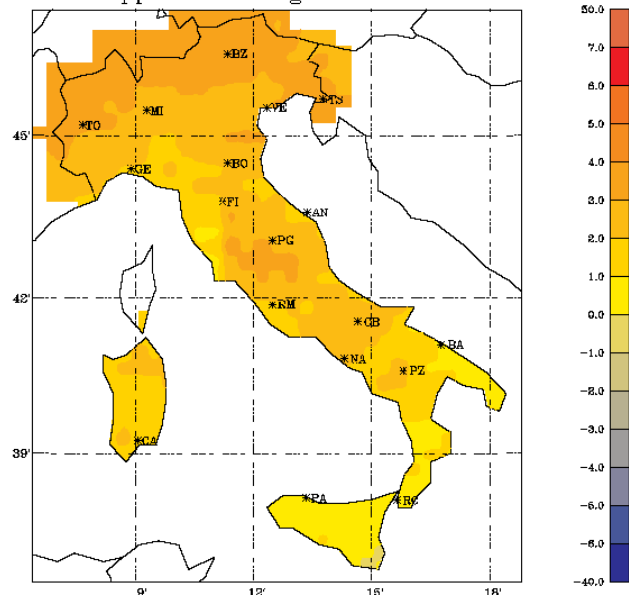
*La temperatura più elevata è stata registrata il giorno 12, in Sardegna, dalla stazione RAN di **Capo Bellavista** in provincia di Nuoro e il giorno 14, in Campania, dalla stazione SMAM di Capo Palinuro in provincia di Salerno con **26,4 °C**, mentre la più bassa è stata registrata il giorno 18, in Abruzzo, dalla stazione RAN di **Castel di Sangro**, in provincia dell'Aquila con **-5,7 °C**.*

## Mappe degli scarti dal clima

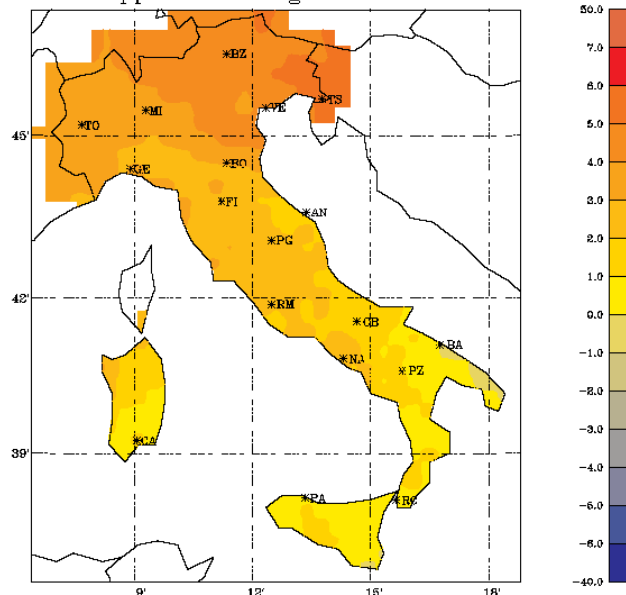
II decade di ottobre 2006

### Scarti delle temperature massime per i giorni più anomali della decade

Mappe meteorologiche al suolo

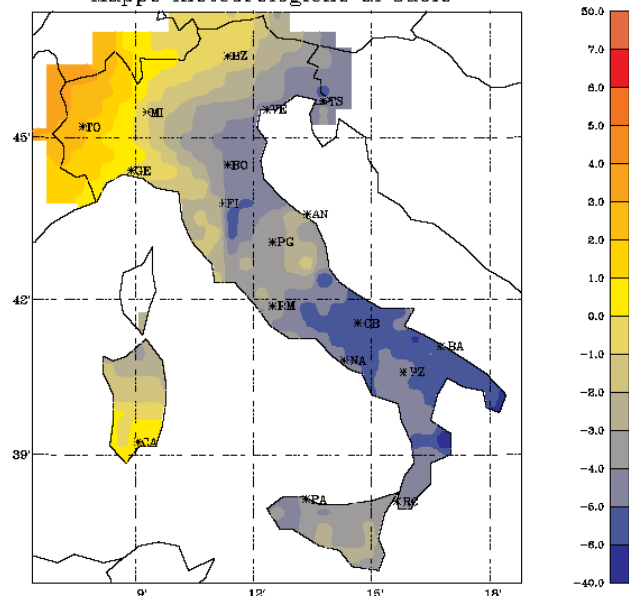


Mappe meteorologiche al suolo

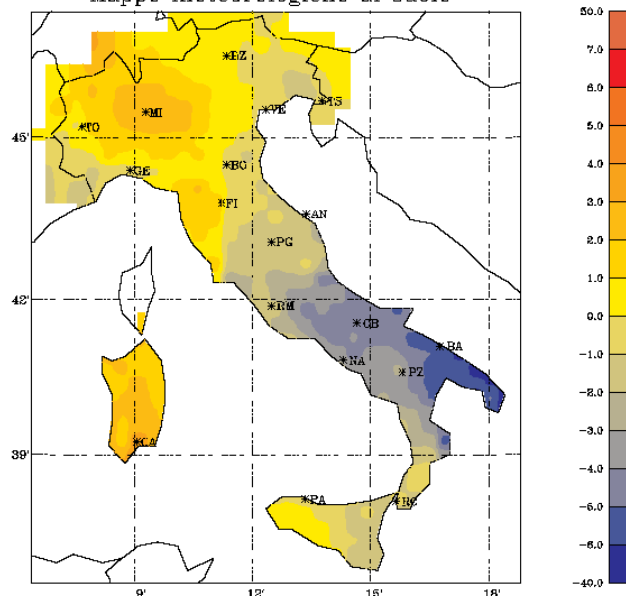


### Scarti delle temperature minime per i giorni più anomali della decade

Mappe meteorologiche al suolo



Mappe meteorologiche al suolo





# precipitazione totale della II decade di ottobre 2006 \*

Stazione	Prov.	Quota (m)	Precipitazione (mm)			Numero giorni		Ultimo giorno di pioggia
			totale	climatica	max giornal.	piovosi	anomali	
TORINO CASELLE	TO	301	13.0	12.4	10.0	2	0	20-10-2006
NOVARA CAMERI	NO	178	13.4	13.6	13.4	1	0	19-10-2006
MONDOVI'	CN	559	-	-	-	-	-	13-11-2005
VERZUOLO	CN	420	39.6	14.2	18.6	3	0	19-10-2006
CARPENETO	AL	230	12.6	14.6	12.6	1	0	19-10-2006
ORIO AL SERIO	BG	238	-	-	-	-	-	06-11-2005
BRESCIA GHEDI	BS	102	6.5	11.6	3.8	2	0	20-10-2006
PIUBEGA	MN	38	6.2	9.7	5.0	1	0	20-10-2006
MONTANASO LOMBARDO	LO	83	12.6	10.8	8.4	2	0	20-10-2006
VIGALZANO	TN	539	4.8	11.4	4.6	1	0	20-10-2006
VERONA VILLAFRANCA	VR	67	5.0	10.9	4.8	1	0	20-10-2006
VICENZA	VI	39	0.6	12.3	0.6	0	0	25-09-2006
TREVISO SANT'ANGELO	TV	18	8.4	10.9	8.2	1	0	20-10-2006
SUSEGANA	TV	67	8.2	13.6	7.8	1	0	20-10-2006
VENEZIA TESSERA	VE	2	-	9.4	4.4	2	0	20-10-2006
CIVIDALE	UD	130	14.6	11.4	14.6	1	0	20-10-2006
TRIESTE	TS	8	8.2	10.8	7.2	1	0	20-10-2006
FIUME VENETO	PN	19	11.0	16.6	8.0	2	0	20-10-2006
GUALDO	FE	6	5.4	6.9	3.6	2	0	20-10-2006
CESENA	FC	46	10.2	8.5	8.0	2	0	20-10-2006
CAPO MELE	SV	220	27.7	12.8	27.6	1	0	19-10-2006
GENOVA SESTRI	GE	2	-	16.6	0.0	0	0	04-10-2006
SARZANA LUNI	SP	9	27.8	14.1	26.8	1	0	19-10-2006
PIACENZA	PC	134	0.3	12.5	0.3	0	0	07-10-2006
BOLOGNA B. PANIGALE	BO	36	-	-	-	-	-	27-08-2006
MARINA DI RAVENNA	RA	2	10.4	7.0	5.2	2	0	20-10-2006
RIMINI	RN	12	5.4	8.5	3.2	2	0	20-10-2006
SAN CASCIANO	FI	230	20.8	10.8	11.6	2	0	20-10-2006
POMARANCE	PI	326	15.0	8.4	14.8	1	0	19-10-2006
SAN PIERO A GRADO	PI	3	23.0	11.0	21.2	2	0	20-10-2006
AREZZO	AR	248	24.2	9.7	15.2	2	0	20-10-2006
RADICOFANI	SI	896	68.4	9.2	34.4	2	2	20-10-2006
GROSSETO	GR	5	46.4	11.6	25.4	2	0	20-10-2006
SANTA FISTA	PG	311	20.2	9.5	13.4	2	0	20-10-2006
MARSCIANO	PG	229	15.2	7.8	7.8	2	0	20-10-2006
FRONTONE	PS	570	5.6	10.8	3.4	2	0	20-10-2006
FALCONARA	AN	12	-	8.7	2.9	1	0	20-10-2006
MONSAMPOLO	AP	43	21.2	9.9	21.0	1	0	15-10-2006
CAPRAROLA	VT	650	39.6	12.0	24.6	2	0	20-10-2006
ROMA CIAMPINO	RM	129	10.2	10.4	8.0	2	0	20-10-2006
ROMA COLLEGIO ROMANO	RM	57	9.8	8.0	9.4	1	0	19-10-2006
POTENZA PICENA	MC	119	0.6	6.1	0.4	0	0	26-09-2006
MONTEROTONDO	RM	51	3.8	7.9	3.0	1	0	19-10-2006
BORGO SAN MICHELE	LT	12	4.4	16.4	2.8	2	0	20-10-2006
FROSINONE	FR	180	1.4	15.5	1.4	1	0	19-10-2006
CASTEL DI SANGRO	AQ	810	0.6	7.5	0.4	0	0	04-10-2006
PESCARA	PE	10	-	8.8	2.2	1	0	15-10-2006
CAMPOCHIARO	CB	502	3.4	12.2	1.8	1	0	15-10-2006
TERMOLI	CB	16	1.0	6.2	1.0	0	0	04-10-2006
GRAZZANISE	CE	9	2.4	12.9	2.0	1	0	20-10-2006
PIANO CAPPELLE	BN	152	2.4	8.3	1.4	1	0	20-10-2006
NAPOLI CAPODICHINO	NA	88	-	12.6	0.8	0	0	26-09-2006
CAPO PALINURO	SA	184	11.2	11.3	11.0	1	0	20-10-2006
PONTECAGNANO	SA	29	2.2	10.2	1.8	1	0	20-10-2006
FOGGIA AMENDOLA	FG	57	0.0	7.3	0.0	0	0	27-09-2006
PALO DEL COLLE	BA	191	8.4	7.8	7.6	1	0	20-10-2006
TURI	BA	230	3.8	8.2	2.0	1	0	20-10-2006
MARINA DI GINOSA	TA	2	11.6	10.0	10.0	2	0	20-10-2006
BRINDISI	BR	15	4.1	9.7	4.0	1	0	20-10-2006
S. MARIA DI LEUCA	LE	104	0.0	13.1	0.0	0	0	05-10-2006
LECCE	LE	48	6.0	11.0	4.8	2	0	15-10-2006
POTENZA	PZ	823	15.2	7.5	5.6	4	0	20-10-2006
ALIANO	MT	250	2.8	6.2	1.4	1	0	15-10-2006
MATERA	MT	370	14.4	5.9	13.6	1	0	20-10-2006
BONIFATI	CS	484	62.6	13.7	62.2	1	1	20-10-2006
SIBARI	CS	10	17.0	13.9	16.0	1	0	15-10-2006
LAMEZIA TERME	CZ	13	-	11.3	0.4	0	0	06-10-2006
REGGIO CALABRIA	RC	11	-	7.7	19.0	2	1	15-10-2006
TRAPANI BIRGI	TP	7	51.3	8.5	35.2	3	1	20-10-2006
PALERMO PUNTA RAISI	PA	21	26.4	9.3	19.0	2	0	20-10-2006
MESSINA	ME	59	51.2	10.6	33.0	3	1	20-10-2006
PIETRANERA	AG	158	62.6	11.0	31.6	3	1	19-10-2006
GELA	CL	11	45.8	11.2	24.4	3	0	19-10-2006
SANTO PIETRO	CT	313	-	-	-	-	-	10-08-2006
LIBERTINIA	CT	183	-	-	-	-	-	11-12-2005
COZZO SPADARO	SR	46	96.2	11.9	58.0	3	2	19-10-2006
ALGHERO	SS	23	25.0	9.8	20.0	2	0	20-10-2006
OLBIA COSTA SMERALDA	SS	11	39.8	9.5	20.0	4	0	20-10-2006
CAPO BELLAVISTA	NU	138	-	11.4	0.0	0	0	07-07-2006
CAGLIARI ELMAS	CA	4	37.6	7.1	16.3	5	1	20-10-2006
CHILIVANI	SS	216	28.4	7.1	17.4	3	0	20-10-2006
SANTA LUCIA	OR	14	23.4	9.7	9.8	3	0	20-10-2006
TORELLA DEI LOMBARDI	AV	564	1.8	8.3	0.8	0	0	05-10-2006

## Precipitazioni giornaliere della II decade di ottobre 2006 \*

Stazione	Prov.	Quota (m)	Giorno	Precipitazione (mm)	Scarto dal clima (mm)	Soglia climatica (mm)
CAGLIARI ELMAS	CA	4	13	16.3	9.0	16.3
TRAPANI BIRGI	TP	7	14	35.2	26.7	20.1
REGGIO CALABRIA	RC	11	15	19.0	11.2	16.5
PIETRANERA	AG	158	15	31.6	20.5	26.1
COZZO SPADARO	SR	46	15	33.4	21.4	27.8
RADICOFANI	SI	896	19	34.0	25.0	23.7
COZZO SPADARO	SR	46	19	58.0	46.3	26.9
RADICOFANI	SI	896	20	34.4	25.4	23.5
BONIFATI	CS	484	20	<b>62.2</b>	49.1	31.4
MESSINA	ME	59	20	33.0	23.0	22.1

*Gli eventi più significativi di precipitazione sono stati registrati dalle stazioni situate nelle regioni meridionali della Penisola durante la seconda metà della decade.*

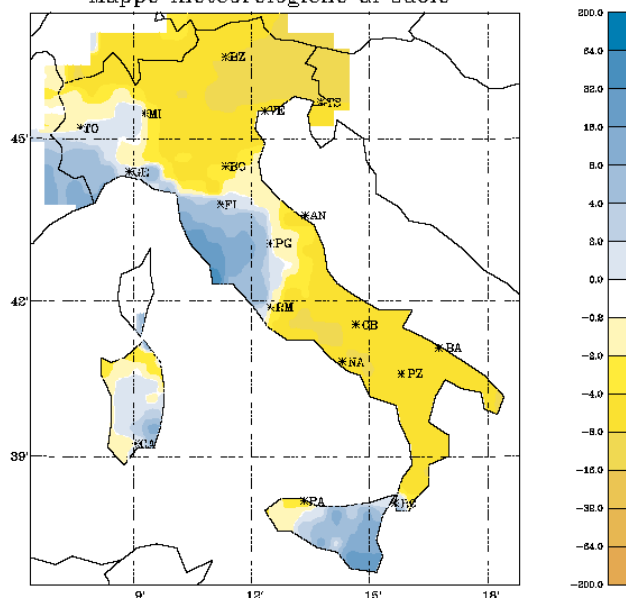
*Tra questi eventi il più rilevante è stato quello registrato in Calabria il giorno 20 dalla stazione di Bonifati in provincia di Cosenza, appartenente alla rete RAN, con **62,2 mm** di pioggia.*

## Mappe delle precipitazioni

II decade di ottobre 2006

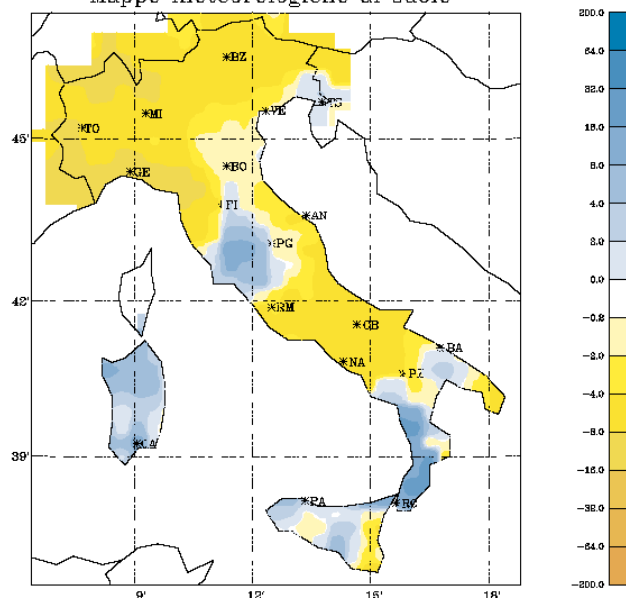
Scarti di precipitazione per i giorni più anomali della decade

Mappe meteorologiche al suolo



Scarto dalla precipitazione totale giornaliera  
19/10/2006

Mappe meteorologiche al suolo

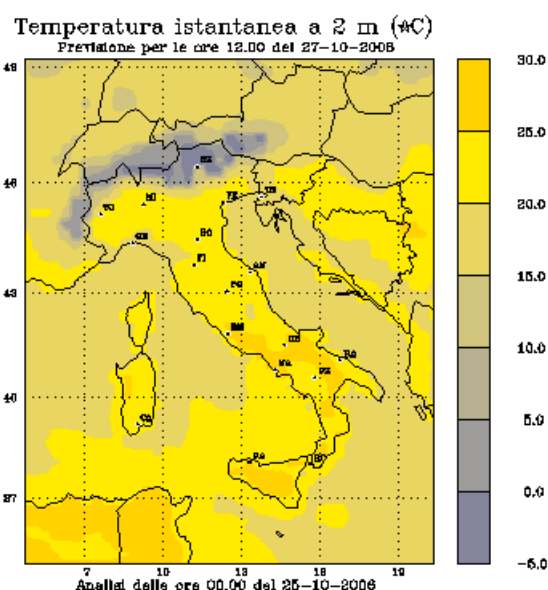
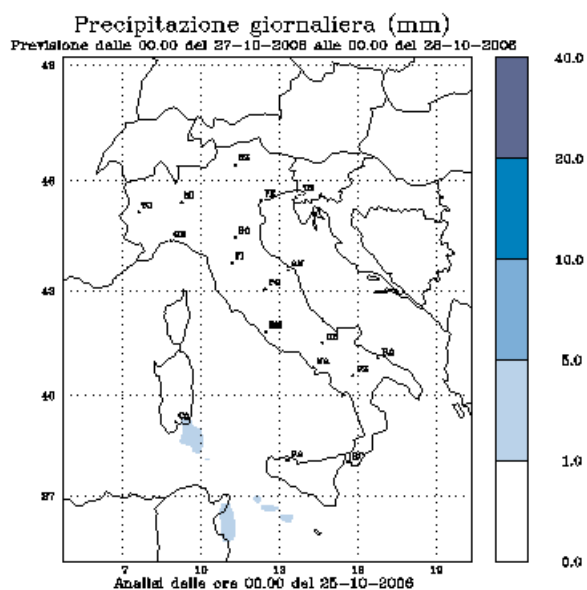


Scarto dalla precipitazione totale giornaliera  
20/10/2006



## precipitazioni

## temperature



*Temperature minime piuttosto elevate sulla nostra Penisola, con punte superiori ai 20°C su molte zone del centro-sud. Un vortice depressionario sull'ovest delle coste portoghesi, sta inviando flussi di aria calda e umida sul Mediterraneo occidentale. Pressione in aumento sull'area mediterranea per la rimonta di un cuneo anticiclonico di matrice africana. Attese temperature diurne ampiamente sopra la media del periodo soprattutto al centro-sud.*

*Europa divisa in due, con l'alta pressione di matrice nord-africana che sembra intenzionata a farci compagnia per diversi giorni, mentre sul nord Europa, regno delle depressioni, si prospettano giorni tempestosi. Da venerdì, un profondo ciclone extra-tropicale andrà a collocarsi sul Golfo di Finlandia, determinando una forte ondata di maltempo sulla Norvegia, Svezia e Finlandia, con un possibile sblocco della situazione sul nostro Paese entro la prima settimana di novembre, con la discesa di impulsi freddi ed instabili dai settori nord-orientali del continente.*

## Elenco Stazioni

Stazione	Ente	Regione	Prov.	Quota	Latitudine	Longitudine	Inizio Serie storica
TORINO CASELLE	SMAM	Piemonte	TO	301	45°11'	07°39'	Gennaio 1951
NOVARA CAMERI	SMAM	Piemonte	NO	178	45°31'	08°40'	Gennaio 1957
MONDOVI'	SMAM	Piemonte	CN	559	44°23'	07° 49'	Gennaio 1951
VERZUOLO	RAN	Piemonte	CN	420	44°36'	07°29'	Dicembre 1994
CARPENETO	RAN	Piemonte	AL	230	44° 41'	08° 37'	Maggio 1993
ORIO AL SERIO	SMAM	Lombardia	BG	238	45°40'	09°42'	Gennaio 1951
BRESCIA GHEDI	SMAM	Lombardia	BS	102	45°25'	10°17'	Gennaio 1951
ZANZARINA	RAN	Lombardia	MN	40	45°13'	10°32'	Ottobre 1992
MONTANASO LOMBARDO	RAN	Lombardia	LO	83	45°20'	09°27'	Gennaio 1991
VIGALZANO	RAN	Trentino	TN	539	46°04'	11°14'	Gennaio 1999
VERONA VILLAFRANCA	SMAM	Veneto	VR	67	45°28'	10°56'	Gennaio 1951
VICENZA	SMAM	Veneto	VI	39	45°34'	11°31'	Gennaio 1951
SUSEGANA	RAN	Veneto	TV	67	45°51'	12°16'	Agosto 1991
TREVISO SANT'ANGELO	SMAM	Veneto	TV	18	45°39'	12°11'	Gennaio 1955
VENEZIA TESSERA	SMAM	Veneto	VE	2	45°30'	12°20'	Gennaio 1958
CIVIDALE	RAN	Friuli V. G.	UD	130	46°05'	13°25'	Gennaio 1997
TRIESTE	SMAM	Friuli V. G.	TS	8	45°39'	13°47'	Gennaio 1951
FIUME VENETO	RAN	Friuli V. G.	PN	19	45°55'	12°43'	Aprile 1996
CAPO MELE	SMAM	Liguria	SV	220	43°57'	08°10'	Gennaio 1963
GENOVA SESTRI	SMAM	Liguria	GE	2	44°25'	08°52'	Gennaio 1958
SARZANA LUNI	SMAM	Liguria	SP	9	44°05'	09°59'	Gennaio 1970
PIACENZA	SMAM	Emilia R.	PC	134	45°00'	09°42'	Gennaio 1951
BOLOGNA B. PANIGALE	SMAM	Emilia R.	BO	36	44°30'	11°19'	Gennaio 1951
MARINA DI RAVENNA	SMAM	Emilia R.	RA	2	44°28'	12°17'	Gennaio 1951
CESENA	RAN	Emilia R.	FC	46	44°07'	12°12'	Gennaio 2006
RIMINI	SMAM	Emilia R.	RN	12	44°02'	12°37'	Gennaio 1951
SAN CASCIANO	RAN	Toscana	FI	230	43°40'	11°09'	Febbraio 1993
SAN PIERO A GRADO	RAN	Toscana	PI	3	43°40'	10°21'	Febbraio 1993
AREZZO	SMAM	Toscana	AR	248	43°28'	11°51'	Gennaio 1957
RADICOFANI	SMAM	Toscana	SI	896	42°54'	11°46'	Gennaio 1951
GROSSETO	SMAM	Toscana	GR	5	42°45'	11°07'	Gennaio 1951
SANTA FISTA	RAN	Umbria	PG	311	43°31'	12°08'	Ottobre 1992
MARSCIANO	RAN	Umbria	PG	229	43°00'	12°18'	Ottobre 1992
FRONTONE	SMAM	Marche	PS	570	43°31'	12°44'	Gennaio 1954
FALCONARA	SMAM	Marche	AN	12	43°37'	13°22'	Gennaio 1954
MONSAMPOLO	RAN	Marche	AP	43	42°53'	13°48'	Agosto 1992
CAPRAROLA	RAN	Lazio	VT	650	42°20'	12°11'	Ottobre 1992
ROMA CIAMPINO	SMAM	Lazio	RM	129	41°48'	12°35'	Gennaio 1951
ROMA COLLEGIO ROMANO	RAN	Lazio	RM	57	41°54'	12°29'	Maggio 1998
MONTEROTONDO	RAN	Lazio	RM	51	42°05'	12°38'	Marzo 2005
BORGIO SAN MICHELE	RAN	Lazio	LT	12	41°27'	12°54'	Dicembre 1994
PALIANO	RAN	Lazio	FR	263	41°49'	13°01'	Agosto 2003
FROSINONE	SMAM	Lazio	FR	180	41°38'	13°18'	Gennaio 1951
CASTEL DI SANGRO	RAN	Abruzzo	AQ	810	41°45'	14°06'	Maggio 1998
PESCARA	SMAM	Abruzzo	PE	10	42°26'	14°12'	Gennaio 1951
CAMPOCHIARO	RAN	Molise	CB	502	41°28'	14°32'	Ottobre 1992
TERMOLI	SMAM	Molise	CB	16	42°00'	15°00'	Gennaio 1951
GRAZZANISE	SMAM	Campania	CE	9	41°03'	14°04'	Gennaio 1962
PIANO CAPPELLE	RAN	Campania	BN	152	41°07'	14°50'	Luglio 1993
NAPOLI CAPODICHINO	SMAM	Campania	NA	88	40°51'	14°18'	Gennaio 1951
CAPO PALINURO	SMAM	Campania	SA	184	40°01'	15°16'	Gennaio 1951
PONTECAGNANO	RAN	Campania	SA	29	40°37'	14°52'	Dicembre 1994
FOGGIA AMENDOLA	SMAM	Puglia	FG	57	41°26'	15°33'	Gennaio 1958
PALO DEL COLLE	RAN	Puglia	BA	191	41°03'	16°38'	Gennaio 1991
TURI	RAN	Puglia	BA	230	40°55'	17°01'	Gennaio 1991
MARINA DI GINOSA	SMAM	Puglia	TA	2	40°26'	16°53'	Gennaio 1951
BRINDISI	SMAM	Puglia	BR	15	40°39'	17°57'	Gennaio 1951
SANTA MARIA DI LEUCA	SMAM	Puglia	LE	104	39°49'	18°21'	Gennaio 1951
LECCE	SMAM	Basilicata	LE	48	40°21'	18°10'	Gennaio 1951
POTENZA	SMAM	Basilicata	PZ	823	40°38'	15°48'	Gennaio 1951
ALIANO	RAN	Basilicata	MT	250	40°17'	16°19'	Aprile 1998
MATERA	RAN	Basilicata	MT	370	40°39'	16°37'	Gennaio 1999
BONIFATI	SMAM	Calabria	CS	484	39°35'	15°53'	Gennaio 1960
SIBARI	RAN	Calabria	CS	10	39°44'	16°27'	Luglio 1993
LAMEZIA TERME	SMAM	Calabria	CZ	216	38°58'	16°19'	Gennaio 1976
REGGIO CALABRIA	SMAM	Calabria	RC	11	38°04'	15°39'	Gennaio 1951
TRAPANI BIRGI	SMAM	Sicilia	TP	7	37°55'	12°30'	Gennaio 1959
PALERMO PUNTA RAISI	SMAM	Sicilia	PA	21	38°11'	13°06'	Gennaio 1960
MESSINA	SMAM	Sicilia	ME	59	38°12'	15°33'	Gennaio 1951
PIETRANERA	RAN	Sicilia	AG	158	37°30'	13°31'	Agosto 1991
GELA	SMAM	Sicilia	CL	11	37°05'	14°13'	Gennaio 1959
SANTO PIETRO	RAN	Sicilia	CT	313	37°07'	14°32'	Ottobre 1991
LIBERTINIA	RAN	Sicilia	CT	183	37°33'	14°35'	Maggio 1992
COZZO SPADARO	SMAM	Sicilia	SR	46	36°41'	15°08'	Gennaio 1951
ALGHERO	SMAM	Sardegna	SS	23	40°38'	08°17'	Gennaio 1951
OLBIA COSTA SMERALDA	SMAM	Sardegna	SS	11	40°54'	09°31'	Gennaio 1958
CAPO BELLAVISTA	SMAM	Sardegna	NU	138	39°56'	09°43'	Gennaio 1951
CAGLIARI ELMAS	SMAM	Sardegna	CA	4	39°15'	09°03'	Gennaio 1951
SANTA LUCIA	RAN	Sardegna	OR	14	39°59'	08°37'	Ottobre 1991
CHILIVANI	RAN	Sardegna	SS	216	40°37'	08°56'	Ottobre 1992

## Annotazioni sulle mappe e tabelle degli eventi anomali

Le tabelle e le mappe riportate nel bollettino sono state elaborate con i dati rilevati da 46 stazioni della rete del Servizio Meteorologico dell'Aeronautica Militare (SMAM) e da 30 stazioni della Rete Agrometeorologica Nazionale (RAN) del Ministero delle Politiche Agricole e Forestali. I dati sono memorizzati nella Banca Dati Agrometeorologica del Servizio Informativo Agricolo Nazionale (SIAN). I dati della rete SMAM sono successivi al 1951 mentre quelli della RAN sono successivi al 1991. In copertina è riportata la mappa delle 76 stazioni. Inoltre:

- le stazioni selezionate garantiscono la sistematicità delle informazioni meteorologiche sull'intero territorio Italiano;
- non sono state considerate le stazioni al di sopra di 1000 metri di quota;
- le mappe di temperatura e precipitazione vengono tracciate con i dati elaborati ai nodi di una griglia con celle di 30 Km di lato. I dati di temperatura e precipitazione ai nodi della griglia sono calcolati mediante Analisi Oggettiva (Kriging) utilizzando i dati rilevati da tutte le stazioni delle reti SMAM e RAN acquisiti giornalmente dal SIAN.

**Evento estremo:** temperatura minima e massima estrema nella decade;

**Media climatica:** media climatica della temperatura minima e massima nella decade;

**Numero giorni anomali:** numero di giorni con temperatura minima e massima esterna al rispettivo intervallo climatico;

**Evento giornaliero di temperatura:** temperatura minima e massima giornaliera rilevata dalla stazione. Le temperature esterne all'intervallo climatico sono evidenziate in **blu (temperature inferiori all'intervallo climatico)** e in **rosso (temperature superiori all'intervallo climatico)**.

Il simbolo **!** identifica le temperature comprese tra i percentili 1 e 5 e 95 e 99.

Il simbolo **!!** identifica le temperature inferiori al percentile 1 e superiore al percentile 99.

Il calcolo dei percentili è stato ottenuto utilizzando le serie storiche di temperatura minima e massima del periodo 1951-2002;

**Scarto dal clima:** scarto della temperatura minima e massima rispetto alla rispettiva media climatica del giorno;

**Intervallo climatico:** intervallo di temperatura compreso tra il percentile 5 ed il percentile 95. Nell'intervallo climatico ricadono statisticamente il 90 % degli eventi termici osservati;

**Precipitazione totale:** precipitazione totale nella decade, il calcolo viene eseguito se sono presenti più del 50 % delle osservazioni giornaliere;

**Precipitazione climatica:** precipitazione media climatica nella decade;

**Precipitazione massima giornaliera:** precipitazione massima rilevata in un giorno della decade;

**Numero giorni piovosi:** numero di giorni della decade con precipitazione giornaliera superiore a 1 mm;

**Numero giorni anomali:** numero di giorni della decade con precipitazione giornaliera superiore alla soglia climatica;

**Precipitazione:** precipitazione giornaliera rilevata dalla stazione. Sono elencati i soli eventi di precipitazioni superiori alla soglia climatica (precipitazione inferiore al percentile 90). Il calcolo dei percentili è stato ottenuto utilizzando le serie storiche di precipitazione giornaliera del periodo 1951-2002;

**Scarto dal clima:** scarto della precipitazione rispetto alla media climatica del giorno;

**Soglia climatica:** precipitazione limite corrispondente al percentile 90. Nell'intervallo climatico ricadono statisticamente il 90 % degli eventi di precipitazione osservati.

## Riferimenti

Giovanni Dal Monte	CRA -UCEA Via del Caravita 7/A 00195 Roma tel. 003906695311 fax 00390669531215 e-mail:ucea@ucea.it www.ucea.it
Stanislao Esposito	CRA -UCEA Via del Caravita 7/A 00195 Roma tel. 003906695311 fax 00390669531215 e-mail:ucea@ucea.it www.ucea.it
Carla Todisco	SIAN (Sistema Informativo Agricolo Nazionale) - Via Luigi Rizzo 28 00136 Roma - tel. 003906399311 www.sian.it
DATI:	R.A.N. (Rete Agrometeorologica Nazionale) a partire dal 1990
	S.M.A.M. (Servizio Meteorologico Aeronautica Militare) a partire dal 1951