



BOLLETTINO DECADELE DELLE ANOMALIE

II DECADE DI NOVEMBRE 2006 - N°33

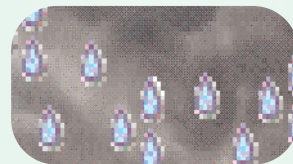
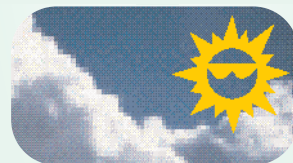


Indice

Temperature estreme nella decade	pag. 2
Temperature anomale	pag. 3 - 5
Mappe degli scarti dal clima	pag. 6
Precipitazioni nella decade	pag. 7
Precipitazioni anomale	pag. 8
Mappe delle precipitazioni	pag. 9
Tendenza meteorologica	pag. 10
Elenco stazioni	pag. 11
Note su mappe e tabelle	pag. 12

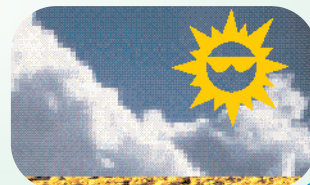
Situazione:

A causa di un fronte perturbato in movimento verso i Balcani, l'inizio della decade è stato caratterizzato da piogge sparse sulle regioni centrali tirreniche e sul meridione. In seguito l'alta pressione ha riportato stabilità su tutto il mediterraneo centrale, facendo risalire le temperature a livelli primaverili. A metà decade un nuovo fronte proveniente da ovest è entrato in Italia forzando l'anticiclone con conseguenti piogge sparse al nord e su parte del centro. Nei giorni successivi il mal tempo ha coinvolto in maniera più significativa le regioni settentrionale e centrali mentre il resto della Penisola è rimasto generalmente asciutto.



Tendenza:

Un temporaneo promontorio anticiclonico influenzerà positivamente il tempo su gran parte dell'Italia. Successivamente l'effetto di questa zona sparirà dalle regioni settentrionali a causa dell'arrivo di flusso perturbato proveniente dall'atlantico che determinerà precipitazioni anche intense su Liguria, Piemonte e Lombardia.



Analisi delle temperature della II decade di novembre 2006 *

Stazione	Prov.	Quota (m)	T. min(°C)	T. max (°C)	Media climatica (°C)		Numero di giorni anomali	
			più bassa	più alta	T. min	T. max	T. min	T. max
TORINO CASELLE	TO	301	-2.6	18.7	3.8	13.0	3	1
NOVARA CAMERI	NO	178	-2.4	18.8	4.0	13.0	0	0
MONDOVI'	CN	559	3.4	19.0	6.3	11.6	2	3
VERZUOLO	CN	420	1.7	19.3	6.1	12.8	1	3
CARPENETO	AL	230	1.2	19.1	6.2	12.2	2	4
ORIO AL SERIO	BG	238	0.4	18.5	5.8	13.2	2	1
BRESCIA GHEDI	BS	102	-1.8	18.2	5.5	13.1	3	1
PIUBEGA	MN	38	-3.4	18.6	6.2	13.9	6	3
MONTANASO LOMBARDO	LO	83	-0.7	19.3	6.3	12.9	1	2
VIGALZANO	TN	539	-2.7	17.3	4.4	12.0	4	1
VERONA VILLAFRANCA	VR	67	-2.6	18.4	5.6	13.6	3	2
VICENZA	VI	39	-2.6	17.8	5.3	14.2	2	0
TREVISO SANT'ANGELO	TV	18	-1.0	18.0	5.8	14.7	1	0
SUSEGANA	TV	67	4.4	17.2	6.3	15.0	0	0
VENEZIA TESSERA	VE	2	0.5	17.3	6.4	14.0	1	0
ROVIGO	RO	5	-2.4	17.2	7.5	13.3	7	1
CIVIDALE	UD	130	-2.1	16.9	7.4	14.8	4	0
TRIESTE	TS	8	4.4	19.2	10.0	14.6	2	0
FIUME VENETO	PN	19	-2.3	18.5	6.0	15.2	5	1
GUALDO	FE	6	-3.0	20.3	7.5	13.3	6	3
CESENA	FC	46	0.1	21.3	10.4	19.2	4	3
CAPO MELE	SV	220	10.0	22.4	11.7	17.0	1	1
ALBENGA	SV	8	3.7	22.1	11.2	16.9	3	3
GENOVA SESTRI	GE	2	7.7	22.4	11.1	16.8	1	1
SARZANA LUNI	SP	9	0.8	19.0	8.8	17.0	2	0
PIACENZA	PC	134	-2.0	18.0	5.5	12.4	3	1
BOLOGNA B. PANIGALE	BO	36	0.0	20.7	6.8	13.8	2	2
MARINA DI RAVENNA	RA	2	2.4	17.8	8.1	14.4	2	0
RIMINI	RN	12	1.6	20.6	7.6	15.1	1	0
SAN CASCIANO	FI	230	1.3	18.5	9.2	16.5	2	0
POMARANACE	PI	326	1.5	19.7	10.4	19.2	2	4
SAN PIERO A GRADO	PI	3	-1.7	20.0	8.7	18.1	3	0
AREZZO	AR	248	-4.2	16.6	5.4	15.5	2	1
RADICOFANI	SI	896	-	-	-	-	-	-
GROSSETO	GR	5	-0.4	21.8	8.6	18.3	3	0
SANTA FISTA	PG	311	-5.4	16.8	6.0	15.9	4	1
MARSCIANO	PG	229	-3.7	19.3	7.9	16.5	4	1
FRONTONE	PU	570	-0.8	18.2	7.8	12.6	3	0
FALCONARA	AN	12	1.7	21.6	7.8	16.1	1	0
MONSAMPOLO	AP	43	0.5	21.2	8.4	17.7	4	1
CAPRAROLA	VT	650	0.8	18.5	8.7	14.9	4	1
ROMA CIAMPINO	RM	129	0.0	20.6	8.9	18.3	3	2
ROMA COLLEGIO ROMANO	RM	57	2.2	20.4	11.7	19.2	4	3
POTENZA PICENA	MC	119	2.5	23.0	8.7	19.3	0	3
MONTEROTONDO	RM	51	-2.4	22.1	7.3	19.2	3	1
BORGO SAN MICHELE	LT	12	-1.0	22.0	9.7	19.9	4	2
FROSINONE	FR	180	-1.8	19.8	6.8	17.5	3	3
CASTEL DI SANGRO	AQ	810	-8.4	18.3	2.2	15.0	4	3
PESCARA	PE	10	-0.7	23.2	8.1	17.4	3	0
CAMPOCHIARO	CB	502	-6.9	21.5	4.4	16.9	4	1
TERMOLI	CB	16	5.6	22.4	12.1	17.5	3	2
GRAZZANISE	CE	9	1.4	19.2	9.1	19.2	4	4
PIANO CAPPELLE	BN	152	-3.4	18.6	7.7	18.1	3	2
NAPOLI CAPODICHINO	NA	88	2.4	21.5	9.6	18.9	3	2
CAPO PALINURO	SA	184	6.0	21.4	13.2	19.1	4	2
PONTECAGNANO	SA	29	-1.2	20.1	8.7	20.4	3	3
FOGGIA AMENDOLA	FG	57	-2.4	23.0	8.8	18.7	3	2
PALO DEL COLLE	BA	191	1.0	22.7	8.1	18.3	4	2
TURI	BA	230	2.2	22.1	8.7	17.9	3	3
MARINA DI GINOSA	TA	2	2.8	21.4	10.4	18.8	4	2
BRINDISI	BR	15	6.2	21.8	12.2	19.1	3	2
S. MARIA DI LEUCA	LE	104	5.0	20.4	13.3	18.4	3	2
LECCE	LE	48	0.4	21.0	10.5	19.0	7	2
POTENZA	PZ	823	0.0	17.2	6.8	13.3	3	2
ALIANO	MT	250	-4.0	25.2	6.3	20.3	4	4
MATERA	MT	370	-1.5	21.7	7.8	18.4	5	3
BONIFATI	CS	484	5.0	21.4	11.4	17.1	1	0
SIBARI	CS	10	-0.3	23.9	10.0	20.5	3	2
LAMEZIA TERME	CZ	13	-1.1	23.5	10.9	20.2	4	2
REGGIO CALABRIA	RC	11	8.1	25.4	13.6	21.4	2	2
TRAPANI BIRGI	TP	7	4.0	22.8	13.2	21.1	6	1
PALERMO PUNTA RAISI	PA	21	9.3	22.8	15.4	21.1	4	2
MESSINA	ME	59	8.8	23.6	15.4	20.3	3	3
PIETRANERA	AG	158	-2.2	23.1	8.7	21.2	9	2
GELA	CL	11	9.6	22.6	14.3	20.8	3	2
SANTO PIETRO	CT	313	-	-	-	-	-	-
LIBERTINIA	CT	183	-	-	-	-	-	-
COZZO SPADARO	SR	46	8.8	24.4	15.1	21.1	4	3
ALGHERO	SS	23	4.2	23.3	10.7	19.2	4	1
OLBIA COSTA SMERALDA	SS	11	0.8	24.2	9.3	20.0	4	1
CAPO BELLAVISTA	NU	138	8.6	25.0	13.1	19.1	2	2
CAGLIARI ELMAS	CA	4	4.8	24.8	10.9	19.9	2	1
CHILIVANI	SS	216	-2.7	22.5	7.2	19.7	5	0

Temperature anomale della II decade di novembre 2006 *

Stazione	Prov.	Quota (m)	Giorno	Evento giornaliero (°C)		Scarto dal clima (°C)		Intervallo climatico (°C)	
				T. min	T. max	T. min	T. max	T. min	T. max
ROVIGO	RO	5	11	-0.7 !	11.8	-7.4	-0.1	0.1	11.6
GUALDO	FE	6	11	-1.2 !	10.5	-7.9	-1.4	0.1	11.6
CESENA	FC	46	11	2.0 !	16.1	-7.5	-1.7	4.4	13.4
GROSSETO	GR	5	11	1.4 !	16.2	-6.4	-1.1	1.8	14.1
SANTA FISTA	PG	311	11	-2.3 !	14.9	-7.2	0.6	-1.8	10.9
ROMA CIAMPINO	RM	129	11	2.4 !	16.2	-5.9	-1.1	2.5	14.4
BORGO SAN MICHELE	LT	12	11	2.6 !	18.7	-6.5	-0.1	2.7	14.7
PESCARA	PE	10	11	1.3 !	14.9	-6.1	-1.7	1.6	13.2
GRAZZANISE	CE	9	11	2.0 !	16.6	-6.4	-1.6	2.8	13.6
LECCE	LE	48	11	0.8 !	14.4	-9.2	-3.8	3.5	15.8
ALIANO	MT	250	11	-1.2 !	16.3	-6.4	-2.2	-0.8	10.5
LAMEZIA TERME	CZ	13	11	2.3 !	17.2	-7.9	-2.2	4.1	15.9
TRAPANI BIRGI	TP	7	11	6.2 !	18.4	-6.6	-2.0	8.4	17.4
PALERMO PUNTA RAISI	PA	21	11	10.8 !	18.5	-4.2	-2.0	11.5	18.6
PIETRANERA	AG	158	11	0.4 !	18.3	-7.8	-1.7	2.7	14.0
TORELLA DELLOMBARDI	AV	564	11	1.8 !	12.3	-7.1	-5.3	2.6	14.3
MONDOVI'	CN	559	12	6.2	18.4 !!	1.4	8.4	0.3	8.5
GRAZZANISE	CE	9	12	4.2	13.2 !	-4.0	-4.9	2.7	13.5
BRINDISI	BR	15	12	5.4 !	18.0	-5.9	-0.2	6.2	15.8
LECCE	LE	48	12	-1.2 !!	17.6	-11.1	-0.5	3.3	15.7
MATERA	MT	370	12	-0.3 !	14.3	-7.3	-2.3	-0.1	13.2
TRAPANI BIRGI	TP	7	12	6.0 !	21.2	-6.8	1.0	8.2	17.4
PALERMO PUNTA RAISI	PA	21	12	10.5 !	20.9	-4.4	0.6	11.3	18.5
PIETRANERA	AG	158	12	-2.4 !!	19.2	-10.5	-0.6	2.5	14.1
ALGHERO	SS	23	12	16.2 !	20.0	6.1	1.8	4.7	15.1
OLBIA COSTA SMERALDA	SS	11	12	14.5 !	19.5	5.8	0.6	3.2	13.9
TORINO CASELLE	TO	301	13	0.7	16.9 !	-1.7	5.6	-2.5	8.2
MONDOVI'	CN	559	13	9.6 !	16.0 !	5.0	6.3	0.1	8.3
VERZUOLO	CN	420	13	8.0	16.3 !	3.6	5.6	0.1	8.4
BRESCIA GHEDI	BS	102	13	1.2	17.0 !	-2.9	5.8	-2.4	10.0
CAPO MELE	SV	220	13	13.7	20.0 !	3.2	4.2	5.9	13.9
ALBENGA	SV	8	13	8.6	21.5 !	-1.3	5.8	4.8	14.7
GENOVA SESTRI	GE	2	13	12.5	19.5 !	2.6	3.8	4.8	14.7
LECCE	LE	48	13	2.0 !	15.8	-7.7	-2.1	3.2	15.6
ALIANO	MT	250	13	-1.7 !	18.2	-6.5	0.3	-1.1	10.0
MATERA	MT	370	13	-0.7 !	13.8	-7.6	-2.6	-0.1	13.2
TORINO CASELLE	TO	301	14	0.9	17.5 !	-1.3	6.4	-2.8	8.1
NOVARA CAMERI	NO	178	14	0.0	17.0 !	-2.3	6.0	-4.0	8.7
MONDOVI'	CN	559	14	9.0 !	15.4 !	4.6	5.9	-0.2	8.1
VERZUOLO	CN	420	14	6.7	16.3 !	2.5	5.9	-0.2	8.2
CARPENETO	AL	230	14	5.5	17.4 !	1.4	7.5	-0.8	8.9
ORIO AL SERIO	BG	238	14	4.7	16.7 !	0.7	5.4	-1.2	9.4
MONTANASO LOMBARDO	LO	83	14	2.7	15.3 !	-1.8	4.5	-1.2	10.3
ROVIGO	RO	5	14	-0.6 !	14.7	-6.6	3.5	-0.5	11.0
CESENA	FC	46	14	3.4 !	17.7	-5.3	0.8	3.7	13.0
ALBENGA	SV	8	14	9.0	21.1 !	-0.7	5.6	4.6	14.6
PIACENZA	PC	134	14	2.8	15.4 !	-1.0	5.0	-1.7	9.6
FALCONARA	AN	12	14	5.6	21.3 !	-0.9	6.7	0.4	12.1
FOGGIA AMENDOLA	FG	57	14	1.4 !	21.6	-6.2	4.6	1.9	12.8
MARINA DI GINOSA	TA	2	14	3.4 !	18.4	-5.9	0.9	3.7	14.4
BRINDISI	BR	15	14	5.2 !	16.4	-5.9	-1.5	6.0	15.5
LECCE	LE	48	14	-1.0 !!	19.2	-10.6	1.5	3.0	15.4
ALIANO	MT	250	14	-2.0 !	21.5	-6.6	3.9	-1.2	9.8
MATERA	MT	370	14	-2.4 !	17.3	-9.2	1.1	-0.2	13.3
CAGLIARI ELMAS	CA	4	14	8.4	22.4 !	-1.5	3.9	4.8	15.1
NOVARA CAMERI	NO	178	15	8.8 !	12.2	6.8	1.4	-4.3	8.5
MONDOVI'	CN	559	15	10.0 !	12.6	5.8	3.3	-0.4	8.0
VERZUOLO	CN	420	15	8.9 !	13.6	4.9	3.5	-0.5	7.9
CARPENETO	AL	230	15	9.0 !	14.5	5.1	4.8	-1.1	8.6
ORIO AL SERIO	BG	238	15	9.3 !	12.6	5.5	1.6	-1.5	9.2
TRIESTE	TS	8	15	14.0 !	17.0	5.6	4.3	3.1	13.3
SAN CASCIANO	FI	230	15	12.8 !	15.0	5.9	1.0	0.6	12.6
POMARANACE	PI	326	15	13.0 !	16.0	4.6	-0.6	3.3	12.8
FALCONARA	AN	12	15	6.5	22.7 !	0.2	8.3	0.3	12.0
CAPRAROLA	VT	650	15	7.8	17.7 !	1.3	5.3	0.6	11.1
BRINDISI	BR	15	15	5.4 !	16.8	-5.5	-0.9	5.8	15.4
LECCE	LE	48	15	2.8 !	20.0	-6.7	2.4	2.9	15.3
MATERA	MT	370	15	-0.3 !	19.7	-7.0	3.7	-0.2	13.4
TRAPANI BIRGI	TP	7	15	11.4	23.4 !	-1.0	3.7	7.6	17.0
MESSINA	ME	59	15	16.2	23.6 !	2.0	4.7	10.2	17.8
TORINO CASELLE	TO	301	16	9.0 !	11.0	7.2	0.3	-3.2	7.7
VERZUOLO	CN	420	16	8.5 !	12.0	4.8	2.1	-0.8	7.6
CARPENETO	AL	230	16	9.4 !	10.4	5.8	1.0	-1.4	8.4
ORIO AL SERIO	BG	238	16	9.8 !	12.2	6.3	1.4	-1.7	9.0
VERONA VILLAFRANCA	VR	67	16	9.8 !	14.6	6.2	3.5	-2.9	9.7
VICENZA	VI	39	16	8.8	16.6 !	5.5	4.8	-3.1	9.9
TRIESTE	TS	8	16	14.6 !	17.0	6.4	4.5	2.9	13.1
CAPO MELE	SV	220	16	13.7 !	21.2 !	3.7	5.9	5.4	13.5
ALBENGA	SV	8	16	12.6	20.2 !	3.2	5.0	4.2	14.3
SARZANA LUNI	SP	9	16	14.2 !	18.0	7.0	2.9	1.0	13.3
PIACENZA	PC	134	16	9.8 !	11.6	6.4	1.6	-2.1	9.1
RIMINI	RN	12	16	7.0	22.5 !!	1.4	9.5	-0.2	11.3
FRONTONE	PU	570	16	10.8	17.0 !	4.8	6.4	0.4	11.7
FOGGIA AMENDOLA	FG	57	16	4.8	22.6 !	-2.5	6.0	1.5	12.5
PALO DEL COLLE	BA	191	16	3.1	22.2 !	-3.3	6.4	0.9	12.3

Temperature anomale della II decade di novembre 2006 *

Stazione	Prov.	Quota (m)	Giorno	Evento giornaliero (°C)		Scarto dal clima (°C)		Intervallo climatico (°C)	
				T. min	T. max	T. min	T. max	T. min	T. max
POTENZA	PZ	823	16	9.0	17.8 !	3.8	6.5	-0.3	10.3
TRAPANI BIRGI	TP	7	16	14.6	23.4 !	2.4	3.9	7.4	16.9
MESSINA	ME	59	16	15.0	22.8 !	0.9	4.0	10.0	17.7
ALGHERO	SS	23	16	8.4	23.3 !	-1.2	5.8	4.3	14.8
CAGLIARI ELMAS	CA	4	16	11.6	21.8 !	2.0	3.7	4.5	15.0
CHILIVANI	SS	216	16	3.6	24.1 !	-2.0	7.2	-0.6	11.4
SANTA LUCIA	OR	14	16	11.5	23.9 !	2.5	5.4	2.8	13.8
TORINO CASELLE	TO	301	17	9.6 !	11.2	8.1	0.7	-3.5	7.5
VERZUOLO	CN	420	17	9.0 !	13.3	5.5	3.6	-1.0	7.4
CARPENETO	AL	230	17	10.2 !	10.9	6.8	1.8	-1.7	8.1
ORIO AL SERIO	BG	238	17	9.7 !	12.6	6.4	2.0	-2.0	8.8
MONTANASO LOMBARDO	LO	83	17	9.8 !	11.6	6.0	1.5	-1.9	9.6
TREVISO SANT'ANGELO	TV	18	17	7.0	17.6 !	3.3	5.5	-2.4	10.0
VENEZIA TESSERA	VE	2	17	7.9	16.4 !	3.7	4.9	-1.3	10.0
TRIESTE	TS	8	17	14.0 !	17.2 !	6.0	4.9	2.6	13.0
FIUME VENETO	PN	19	17	9.1	16.8 !	5.5	4.6	-2.7	10.6
ALBENGA	SV	8	17	12.4	19.9 !	3.2	4.9	4.0	14.2
GENOVA SESTRI	GE	2	17	16.9 !!	19.2 !	7.7	4.2	4.0	14.2
SARZANA LUNI	SP	9	17	14.4 !	19.2 !	7.4	4.3	0.8	13.1
PIACENZA	PC	134	17	10.2 !	11.4	7.1	1.6	-2.3	9.0
RIMINI	RN	12	17	7.2	21.5 !	1.8	8.8	-0.3	11.1
SAN CASCIANO	FI	230	17	13.5 !	19.5 !	7.1	6.1	0.2	12.2
POMARANACE	PI	326	17	14.1 !	18.2	6.2	2.1	2.6	12.5
SAN PIERO A GRADO	PI	3	17	12.7 !	18.9	6.8	3.7	-1.0	12.1
GROSSETO	GR	5	17	13.8 !	19.6	7.0	3.4	0.7	13.2
MARCIANO	PG	229	17	9.8	19.9 !	4.7	6.6	-2.1	11.6
FRONTONE	PU	570	17	13.4 !	18.0 !	7.6	7.6	0.2	11.5
FALCONARA	AN	12	17	7.9	21.0 !	2.0	7.1	-0.1	11.6
MONTEROTONDO	RM	51	17	10.0	21.7 !	4.2	5.4	-1.0	12.9
CAMPOCHIARO	CB	502	17	1.2	20.4 !	-1.1	6.8	-5.8	10.4
NAPOLI CAPODICHINO	NA	88	17	8.9	22.3 !	0.8	5.3	2.7	13.5
CAPO PALINURO	SA	184	17	13.0	22.0 !	1.4	4.6	6.5	16.1
FOGGIA AMENDOLA	FG	57	17	8.0	23.6 !	0.9	7.2	1.3	12.3
PALO DEL COLLE	BA	191	17	6.1	22.4 !	-0.2	6.8	0.8	12.1
TURI	BA	230	17	8.2	22.9 !!	1.1	7.7	1.4	13.4
S. MARIA DI LEUCA	LE	104	17	12.2	21.4 !	0.3	4.6	6.8	16.7
LECCE	LE	48	17	10.0	22.0 !	0.9	4.8	2.6	15.0
POTENZA	PZ	823	17	8.8	18.8 !	3.7	7.8	-0.6	10.1
ALIANO	MT	250	17	2.0	24.2 !	-2.1	7.4	-1.8	9.2
MATERA	MT	370	17	1.2	21.0 !	-5.2	5.5	-0.4	13.3
LAMEZIA TERME	CZ	13	17	5.6	23.5 !	-3.9	5.0	2.4	15.2
TRAPANI BIRGI	TP	7	17	16.0	23.6 !	3.9	4.3	7.2	16.8
PALERMO PUNTA RAISI	PA	21	17	15.4	24.8 !	1.1	5.4	10.4	18.0
MESSINA	ME	59	17	15.0	23.0 !	1.1	4.4	9.9	17.5
ALGHERO	SS	23	17	7.9	22.9 !	-1.6	5.6	4.2	14.7
CAPO BELLAVISTA	NU	138	17	13.4	21.8 !	1.8	4.4	7.5	15.3
CAGLIARI ELMAS	CA	4	17	8.6	22.4 !	-0.9	4.4	4.3	14.9
SANTA LUCIA	OR	14	17	10.5	23.1 !	1.7	4.8	2.5	13.7
MONDOVI'	CN	559	18	8.6 !	12.4	4.9	3.7	-1.0	7.7
VERZUOLO	CN	420	18	8.7 !	13.2	5.4	3.7	-1.4	7.3
CARPENETO	AL	230	18	8.1 !	12.3	5.0	3.4	-2.0	8.0
ORIO AL SERIO	BG	238	18	10.2 !	13.3	7.1	2.9	-2.2	8.6
BRESCIA GHEDI	BS	102	18	10.5 !	14.4	7.7	4.4	-3.6	9.1
PIUBEGA	MN	38	18	10.1 !	13.9	7.0	3.4	-3.1	9.9
MONTANASO LOMBARDO	LO	83	18	10.8 !	12.7	7.2	2.8	-2.1	9.4
VIGALZANO	TN	539	18	8.1 !	11.7	6.6	3.2	-3.2	7.1
VERONA VILLAFRANCA	VR	67	18	10.0 !	16.2 !	6.9	5.5	-3.3	9.4
VICENZA	VI	39	18	10.8 !	17.2 !	7.9	5.8	-3.5	9.6
TREVISO SANT'ANGELO	TV	18	18	10.4 !	16.6	6.9	4.7	-2.5	9.9
VENEZIA TESSERA	VE	2	18	11.3 !	15.7	7.3	4.4	-1.4	9.9
ROVIGO	RO	5	18	11.1 !	14.6 !	6.2	4.5	-1.3	10.1
CIVIDALE	UD	130	18	11.6 !	16.1 !	7.4	4.6	-1.6	11.1
TRIESTE	TS	8	18	15.0 !	21.2 !!	7.2	9.1	2.4	12.9
FIUME VENETO	PN	19	18	12.2 !	17.3 !	8.8	5.3	-2.9	10.5
ALBENGA	SV	8	18	12.3	19.7 !	3.3	4.8	3.9	14.1
GENOVA SESTRI	GE	2	18	13.7	19.2 !	4.7	4.3	3.9	14.1
RIMINI	RN	12	18	10.0	21.3 !	4.8	8.8	-0.5	10.9
AREZZO	AR	248	18	6.8	18.8 !	3.2	5.8	-3.7	10.6
SANTA FISTA	PG	311	18	7.6	18.7 !	4.4	6.4	-3.4	9.7
MARCIANO	PG	229	18	9.1	19.4 !	4.2	6.3	-2.3	11.4
FRONTONE	PU	570	18	11.2	18.6 !	5.6	8.4	0.0	11.3
FALCONARA	AN	12	18	8.6	21.5 !	2.9	7.8	-0.3	11.4
ROMA CIAMPINO	RM	129	18	11.8	20.4 !	4.8	4.5	1.2	13.5
MONTEROTONDO	RM	51	18	8.9	21.5 !	3.3	5.5	-1.2	12.9
CAPO PALINURO	SA	184	18	16.4 !	21.4 !	5.0	4.2	6.3	16.0
FOGGIA AMENDOLA	FG	57	18	8.4	22.0 !	1.5	5.8	1.0	12.1
PALO DEL COLLE	BA	191	18	7.7	23.1 !!	1.6	7.8	0.6	11.8
TURI	BA	230	18	9.8	21.4 !	2.9	6.4	1.2	13.2
LECCE	LE	48	18	7.2	22.0 !	-1.8	5.0	2.4	14.9
POTENZA	PZ	823	18	10.0	17.8 !	5.1	7.0	-0.8	10.0
ALIANO	MT	250	18	2.1	21.6 !	-1.9	5.1	-2.0	9.1
MATERA	MT	370	18	3.2	20.2 !	-3.1	4.9	-0.4	13.2
LAMEZIA TERME	CZ	13	18	7.4	23.8 !	-1.9	5.4	2.2	15.0
TRAPANI BIRGI	TP	7	18	12.0	22.8 !	0.1	3.7	7.1	16.6
MESSINA	ME	59	18	17.4 !	23.4 !!	3.6	4.9	9.7	17.4

Temperature anomale della II decade di novembre 2006 *

Stazione	Prov.	Quota (m)	Giorno	Eventi giornaliero (°C)		Scarto dal clima (°C)		Intervallo climatico (°C)	
				T. min	T. max	T. min	T. max	T. min	T. max
PIETRANERA	AG	158	18	6.8	23.6 !	-0.5	5.2	1.1	13.6
GELA	CL	11	18	17.2 !	22.4	4.6	3.3	8.4	16.7
COZZO SPADARO	SR	46	18	17.2	23.0 !	3.7	3.5	9.3	17.4
CAGLIARI ELMAS	CA	4	18	10.2	22.2 !	0.9	4.4	4.2	14.8
NOVARA CAMERI	NO	178	19	9.6 !	13.0	8.5	3.0	-5.2	7.9
MONDOVI'	CN	559	19	8.2 !	12.2	4.7	3.7	-1.2	7.6
VERZUOLO	CN	420	19	7.5 !	13.9 !	4.4	4.6	-1.7	7.2
ORIO AL SERIO	BG	238	19	6.7	15.5 !	3.8	5.3	-2.4	8.5
BRESCIA GHEDI	BS	102	19	7.9	15.2 !	5.3	5.4	-3.9	9.0
VIGALZANO	TN	539	19	6.9	13.8 !	5.6	5.6	-3.4	7.0
VICENZA	VI	39	19	11.4 !	13.2	8.7	2.0	-3.6	9.5
TREVISO SANT'ANGELO	TV	18	19	11.4 !	14.0	8.1	2.3	-2.7	9.8
CIVIDALE	UD	130	19	11.0 !	13.2	6.9	1.9	-1.8	11.0
TRIESTE	TS	8	19	13.6 !	17.4 !	5.9	5.5	2.2	12.7
FIUME VENETO	PN	19	19	11.2 !	15.7	8.0	3.9	-3.2	10.4
GUALDO	FE	6	19	7.0	15.1 !	2.4	5.2	-1.6	9.9
CAPO MELE	SV	220	19	14.0 !	17.2	4.4	2.3	5.0	13.2
CAPRAROLA	VT	650	19	8.5	18.1 !	2.8	6.5	-0.4	10.5
BORGIO SAN MICHELE	LT	12	19	7.6	21.3 !	0.2	4.2	-0.2	13.8
NAPOLI CAPODICHINO	NA	88	19	9.7	21.7 !	1.9	5.0	2.3	13.3
MARINA DI GINOSA	TA	2	19	8.8	21.4 !	0.4	4.7	3.0	13.6
LECCE	LE	48	19	9.0	21.2 !	0.2	4.3	2.3	14.7
POTENZA	PZ	823	19	10.0 !	18.2 !	5.3	7.6	-0.9	9.9
ALIANO	MT	250	19	4.5	24.0 !	0.7	7.7	-2.2	8.9
MATERA	MT	370	19	3.4	19.8 !	-2.7	4.7	-0.5	13.1
BONIFATI	CS	484	19	13.8	20.2 !	4.4	5.4	4.2	13.9
MESSINA	ME	59	19	17.8 !	23.2 !	4.2	4.9	9.5	17.3
PIETRANERA	AG	158	19	3.3	22.9 !	-3.9	4.8	0.9	13.5
COZZO SPADARO	SR	46	19	16.4	22.8 !	3.0	3.4	9.0	17.2
CAGLIARI ELMAS	CA	4	19	7.8	21.8 !	-1.4	4.2	4.0	14.7
ORIO AL SERIO	BG	238	20	8.7 !	13.5	6.0	3.5	-2.6	8.3
BRESCIA GHEDI	BS	102	20	6.9	14.6 !	4.5	5.0	-4.1	8.9
MONTANASO LOMBARDO	LO	83	20	9.4 !	13.1	6.2	3.7	-2.5	9.1
TRIESTE	TS	8	20	12.8 !	15.2	5.3	3.4	2.0	12.6
ALBENGA	SV	8	20	9.5	19.4 !	0.8	4.9	3.5	13.9
SAN PIERO A GRADO	PI	3	20	12.8 !	18.7	7.7	4.3	-1.6	11.5
GROSSETO	GR	5	20	7.0	20.4 !	0.7	4.8	0.2	12.6
PESCARA	PE	10	20	4.4	22.0 !	-1.5	7.1	0.0	11.9
FOGGIA AMENDOLA	FG	57	20	6.0	21.8 !	-0.6	6.0	0.7	11.9
PALO DEL COLLE	BA	191	20	4.8	20.5 !	-0.9	5.7	0.4	11.3
TURI	BA	230	20	7.9	20.2 !	1.3	5.7	1.0	12.9
MARINA DI GINOSA	TA	2	20	8.0	20.4 !	-0.2	3.8	2.8	13.4
POTENZA	PZ	823	20	10.0 !	15.4	5.4	5.0	-1.1	9.8
ALIANO	MT	250	20	4.2	22.7 !	0.5	6.6	-2.4	8.8
MESSINA	ME	59	20	15.2	22.8 !	1.7	4.6	9.3	17.2
CAPO BELLAVISTA	NU	138	20	12.2	21.8 !	0.9	4.8	6.9	15.0

Durante la prima metà della decade i valori delle temperature minime sono risultati spesso più bassi dei rispettivi livelli inferiori degli intervalli di normalità.

Nella seconda parte invece le temperature sono risalite e sono stati registrati numerosi valori sia di minima che di massima superiori ai livelli medi stagionali.

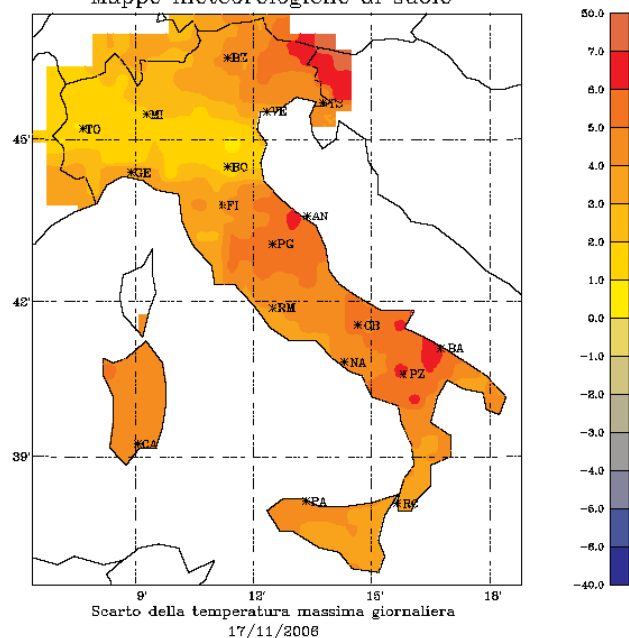
*La temperatura più elevata è stata registrata il giorno 17, in Sicilia, dalla stazione SMAM di **Palermo Punta Raisi** con 24,8 °C, mentre la più bassa è stata registrata il giorno 12, in Sicilia, dalla stazione RAN di **Pietranera**, in provincia di Agrigento e in Basilicata dalla stazione RAN di **Matera** con - 2,4 °C.*

Mappe degli scarti dal clima

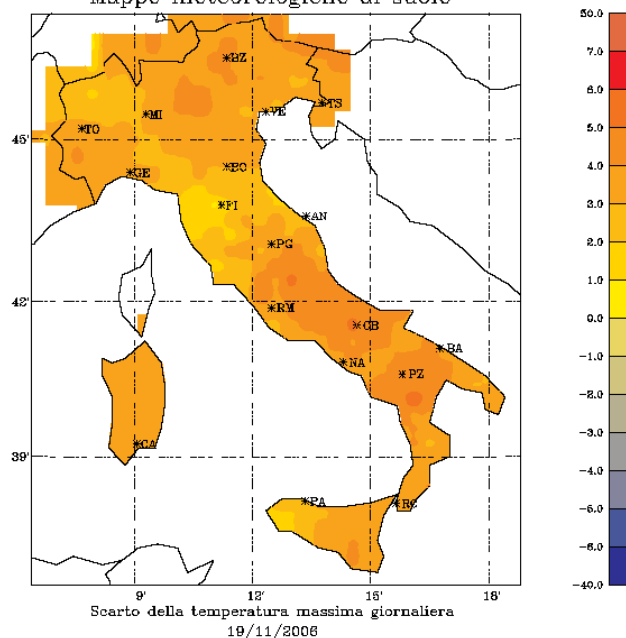
II decade di novembre 2006

Scarti delle temperature massime per i giorni più anomali della decade

Mappe meteorologiche al suolo

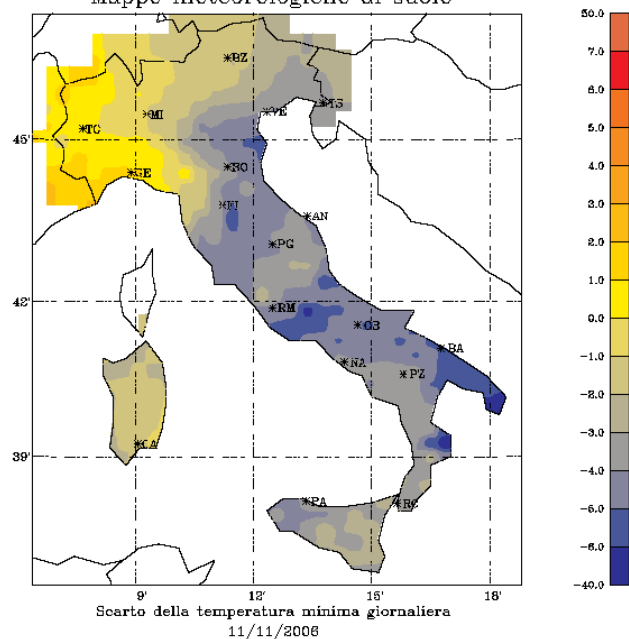


Mappe meteorologiche al suolo

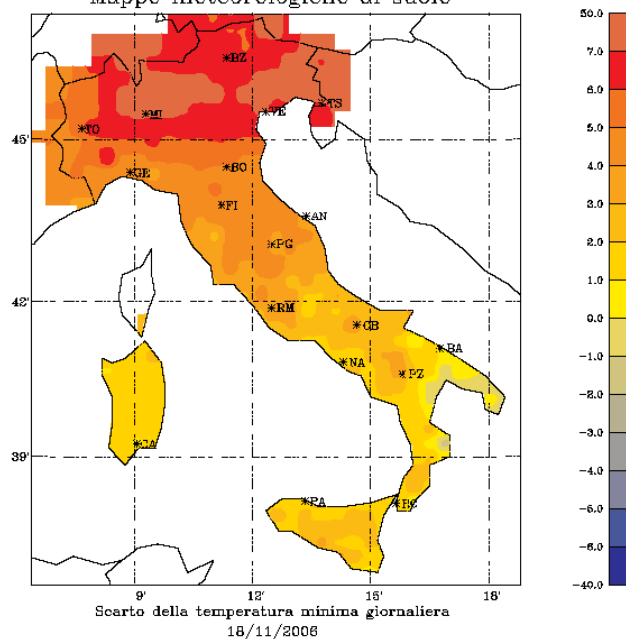


Scarti delle temperature minime per i giorni più anomali della decade

Mappe meteorologiche al suolo



Mappe meteorologiche al suolo



precipitazione totale della II decade di novembre 2006 *

Stazione	Prov.	Quota (m)	Precipitazione (mm)			Numero giorni		Ultimo giorno di pioggia
			totale	climatica	max giornal.	piovosi	anomali	
TORINO CASELLE	TO	301	-0.1	17.5	2.0	10.9	2	2
NOVARA CAMERI	NO	178	0.0	17.0	1.9	10.7	2	1
MONDOVI'	CN	559	6.2	18.4	4.2	9.3	5	3
VERZUOLO	CN	420	3.2	16.3	3.9	10.1	5	3
CARPENETO	AL	230	5.5	17.4	3.8	9.6	4	1
ORIO AL SERIO	BG	238	3.0	16.7	3.7	10.9	5	2
BRESCIA GHEDI	BS	102	1.2	17.0	3.5	10.6	1	3
PIUBEGA	MN	38	-0.5	15.2	3.8	11.2	1	0
MONTANASO LOMBARDO	LO	83	2.3	15.4	4.2	10.5	3	1
VIGALZANO	TN	539	0.1	14.2	2.0	9.1	1	1
VERONA VILLAFRANCA	VR	67	1.2	16.2	3.7	11.3	2	1
VICENZA	VI	39	0.8	17.2	3.5	12.0	2	2
TREVISO SANT'ANGELO	TV	18	1.8	17.6	4.0	12.4	2	1
SUSEGANA	TV	67	-	-	-	-	-	-
VENEZIA TESSERA	VE	2	2.9	16.4	4.7	11.9	1	1
ROVIGO	RO	5	-0.7	14.7	5.6	10.8	3	1
CIVIDALE	UD	130	0.8	16.1	4.9	12.1	2	1
TRIESTE	TS	8	8.0	21.2	8.3	12.6	6	3
FIUME VENETO	PN	19	0.7	17.3	3.9	12.6	2	2
GUALDO	FE	6	-1.2	15.2	5.6	10.8	1	1
CESENA	FC	46	2.0	20.7	8.3	16.6	2	0
CAPO MELE	SV	220	12.2	21.2	10.1	15.4	2	2
ALBENGA	SV	8	8.6	21.5	9.5	15.3	0	6
GENOVA SESTRI	GE	2	12.1	19.5	9.5	15.3	1	3
SARZANA LUNI	SP	9	10.8	19.2	7.2	15.2	2	1
PIACENZA	PC	134	1.2	15.4	3.5	10.1	2	1
BOLOGNA B. PANIGALE	BO	36	2.6	16.9	4.8	11.4	0	0
MARINA DI RAVENNA	RA	2	3.0	16.0	6.2	12.1	0	0
RIMINI	RN	12	2.0	22.5	5.8	13.2	0	3
SAN CASCIANO	FI	230	3.3	19.5	6.8	13.9	2	1
POMARANACE	PI	326	5.4	18.8	8.3	16.6	2	0
SAN PIERO A GRADO	PI	3	3.3	18.9	6.3	15.6	2	0
AREZZO	AR	248	-0.4	18.8	4.0	13.5	0	1
RADICOFANI	SI	896	-	-	-	-	-	-
GROSSETO	GR	5	1.4	20.4	7.1	16.4	2	1
SANTA FISTA	PG	311	-2.3	18.7	3.8	13.0	1	1
MARSCIANO	PG	229	1.2	19.9	5.5	13.7	0	2
FRONTONE	PU	570	4.1	18.6	6.1	10.7	1	3
FALCONARA	AN	12	3.2	22.7	6.3	14.4	0	4
MONSAMPOLO	AP	43	1.8	19.5	6.3	15.1	0	0
CAPRAROLA	VT	650	4.8	18.1	6.4	12.4	0	2
ROMA CIAMPINO	RM	129	2.4	20.4	7.5	16.4	1	1
ROMA COLLEGIO ROMANO	RM	57	6.9	20.3	9.5	16.6	0	0
POTENZA PICENA	MC	119	4.1	21.1	7.9	16.8	0	0
MONTEROTONDO	RM	51	2.5	21.7	6.1	16.7	0	2
BORGIO SAN MICHELE	LT	12	2.6	21.3	8.2	17.8	1	1
FROSINONE	FR	180	0.1	19.2	5.3	15.4	0	0
CASTEL DI SANGRO	AQ	810	-5.1	17.2	1.4	12.5	0	0
PESCARA	PE	10	1.3	22.0	6.7	15.7	1	1
CAMPOCHIARO	CB	502	-4.5	20.5	2.6	14.0	0	1
TERMOLI	CB	16	9.0	20.6	10.6	15.8	0	0
GRAZZANISE	CE	9	2.0	20.0	7.7	17.4	1	1
PIANO CAPPELLE	BN	152	-0.5	19.2	5.9	15.7	0	0
NAPOLI CAPODICHINO	NA	88	5.2	22.3	8.3	17.3	0	2
CAPO PALINURO	SA	184	9.8	22.0	11.8	17.6	1	2
PONTECAGNANO	SA	29	2.2	22.1	7.2	18.4	0	0
FOGGIA AMENDOLA	FG	57	1.4	23.6	7.3	16.7	1	4
PALO DEL COLLE	BA	191	1.4	23.1	6.5	15.9	0	4
TURI	BA	230	3.7	22.9	7.3	15.6	0	3
MARINA DI GINOSA	TA	2	3.4	21.4	9.0	17.3	1	2
BRINDISI	BR	15	5.2	20.4	10.8	17.6	3	0
S. MARIA DI LEUCA	LE	104	7.8	21.4	12.1	17.0	0	1
LECCE	LE	48	-1.2	22.0	9.3	17.5	5	3
POTENZA	PZ	823	4.6	18.8	5.3	11.4	2	4
ALIANO	MT	250	-2.0	24.2	4.4	17.2	3	4
MATERA	MT	370	-2.4	21.0	6.7	16.0	4	3
BONIFATI	CS	484	11.0	20.2	10.1	15.6	0	1
SIBARI	CS	10	3.0	21.4	8.3	18.3	0	0
LAMEZIA TERME	CZ	13	2.3	23.8	9.7	18.7	1	2
REGGIO CALABRIA	RC	11	11.1	22.1	12.4	20.0	0	0
TRAPANI BIRGI	TP	7	6.0	23.6	12.3	19.6	2	4
PALERMO PUNTA RAISI	PA	21	10.5	24.8	14.6	19.9	2	1
MESSINA	ME	59	12.8	23.6	14.1	18.8	2	6
PIETRANERA	AG	158	-2.4	23.6	7.7	19.0	2	2
GELA	CL	11	11.0	22.4	13.1	19.6	1	0
SANTO PIETRO	CT	313	-	-	-	-	-	-
LIBERTINIA	CT	183	-	-	-	-	-	-
COZZO SPADARO	SR	46	11.2	23.0	13.9	19.9	0	2
ALGHERO	SS	23	6.9	23.3	9.7	17.6	1	2
OLBIA COSTA SMERALDA	SS	11	4.1	22.4	8.3	18.2	1	0
CAPO BELLAVISTA	NU	138	11.8	21.8	11.8	17.6	0	2
CAGLIARI ELMAS	CA	4	7.6	22.4	9.7	18.2	0	5
CHILIVANI	SS	216	0.9	24.1	5.7	17.1	0	1

* vedere annotazioni in ultima pagina

Bollettino decadale delle anomalie

Precipitazioni giornaliere della II decade di novembre 2006 *

Stazione	Prov.	Quota (m)	Giorno	Precipitazione (mm)	Scarto dal clima (mm)	Soglia climatica (mm)
PONTECAGNANO	SA	29	12	47.4	36.7	26.0
POMARANCE	PI	326	15	22.0	14.4	17.4
CARPENETO	AL	230	17	42.4	27.0	36.3
SAN PIERO A GRADO	PI	3	18	26.2	15.2	25.6

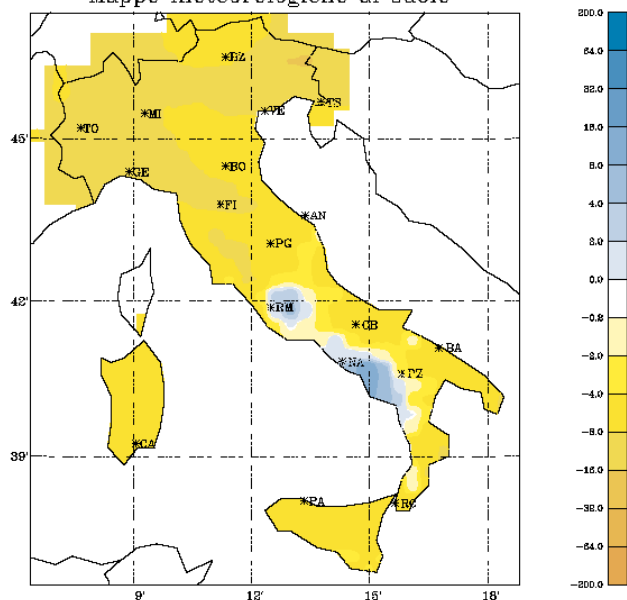
Durante la decade sono stati registrati pochi eventi significativi di precipitazione. Tra questi eventi il più rilevante è stato quello registrato in Campania il giorno 12 dalla stazione di Pontecagnano, appartenente alla rete RAN, in provincia di Salerno, con 47,4 mm di pioggia.

Mappe delle precipitazioni

II decade di novembre 2006

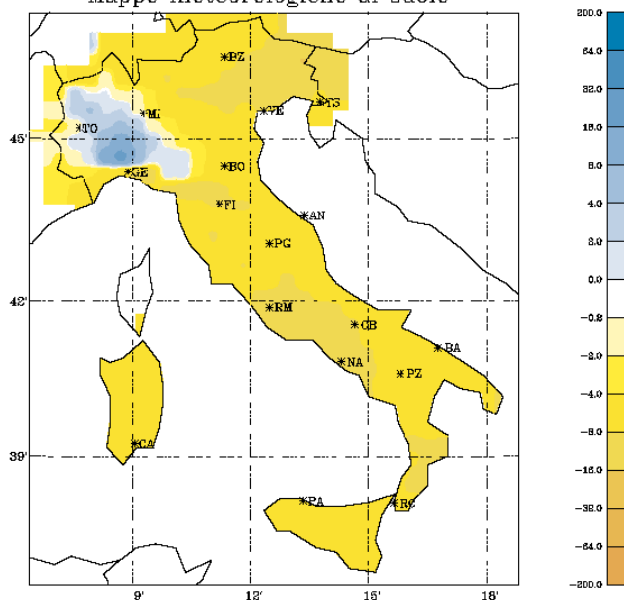
Scarti di precipitazione per i giorni più anomali della decade

Mappe meteorologiche al suolo



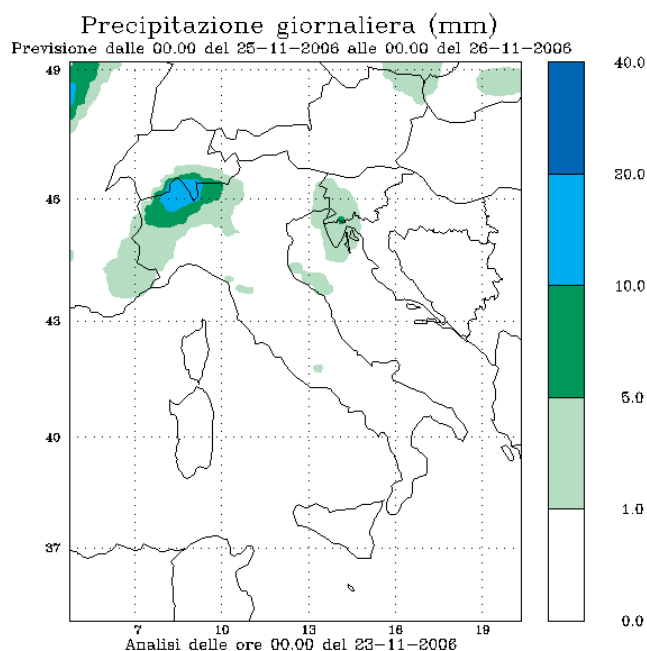
Scarto dalla precipitazione totale giornaliera
12/11/2006

Mappe meteorologiche al suolo

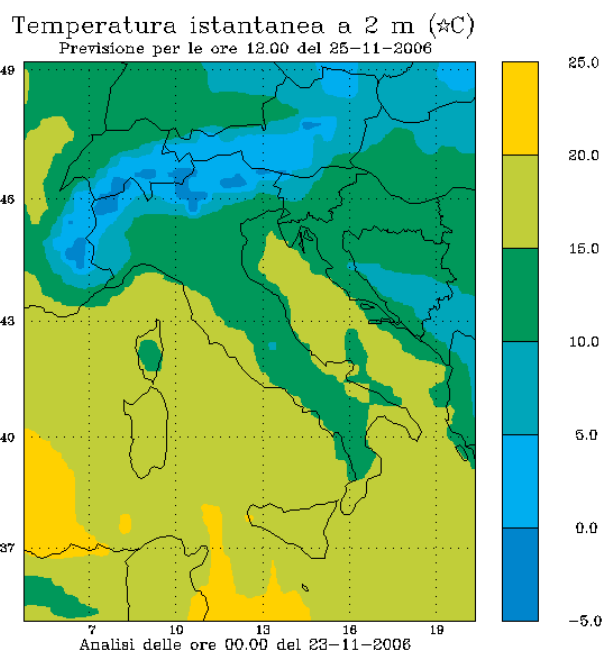


Scarto dalla precipitazione totale giornaliera
17/11/2006

precipitazioni



temperature



La pressione sull'Italia tenderà ad aumentare. La vecchia perturbazione si è ormai diretta verso la penisola Balcanica, mentre sul Mediterraneo sta per entrare un cuneo anticiclonico di origine africana che determinerà un deciso miglioramento sulle regioni centro meridionali. Intanto, verso ovest sull'Atlantico si sta organizzando una vasta depressione che causerà un'aumento della nuvolosità sulle regioni settentrionali. Nei prossimi giorni l'Italia si troverà nuovamente compresa tra una vasta depressione di origine Atlantica e una zona di alta pressione localizzata tra Mediterraneo centro-orientale e Balcani. Il sud e parte del centro risentiranno dell'effetto anticiclonico mentre alcune regioni settentrionali come la Liguria il Piemonte e la Lombardia saranno colpite da forti precipitazioni.

Elenco Stazioni

Stazione	Ente	Regione	Prov.	Quota	Latitudine	Longitudine	Inizio Serie storica
TORINO CASELLE	SMAM	Piemonte	TO	301	45°11'	07°39'	Gennaio 1951
NOVARA CAMERI	SMAM	Piemonte	NO	178	45°31'	08°40'	Gennaio 1957
MONDOVI'	SMAM	Piemonte	CN	559	44°23'	07° 49'	Gennaio 1951
VERZUOLO	RAN	Piemonte	CN	420	44°36'	07°29'	Dicembre 1994
CARPENETO	RAN	Piemonte	AL	230	44° 41'	08° 37'	Maggio 1993
ORIO AL SERIO	SMAM	Lombardia	BG	238	45°40'	09°42'	Gennaio 1951
BRESCIA GHEDI	SMAM	Lombardia	BS	102	45°25'	10°17'	Gennaio 1951
ZANZARINA	RAN	Lombardia	MN	40	45°13'	10°32'	Ottobre 1992
MONTANASO LOMBARDO	RAN	Lombardia	LO	83	45°20'	09°27'	Gennaio 1991
VIGALZANO	RAN	Trentino	TN	539	46°04'	11°14'	Gennaio 1999
VERONA VILLAFRANCA	SMAM	Veneto	VR	67	45°28'	10°56'	Gennaio 1951
VICENZA	SMAM	Veneto	VI	39	45°34'	11°31'	Gennaio 1951
SUSEGANA	RAN	Veneto	TV	67	45°51'	12°16'	Agosto 1991
TREVISO SANT'ANGELO	SMAM	Veneto	TV	18	45°39'	12°11'	Gennaio 1955
VENEZIA TESSERA	SMAM	Veneto	VE	2	45°30'	12°20'	Gennaio 1958
CIVIDALE	RAN	Friuli V. G.	UD	130	46°05'	13°25'	Gennaio 1997
TRIESTE	SMAM	Friuli V. G.	TS	8	45°39'	13°47'	Gennaio 1951
FIUME VENETO	RAN	Friuli V. G.	PN	19	45°55'	12°43'	Aprile 1996
CAPO MELE	SMAM	Liguria	SV	220	43°57'	08°10'	Gennaio 1963
GENOVA SESTRI	SMAM	Liguria	GE	2	44°25'	08°52'	Gennaio 1958
SARZANA LUNI	SMAM	Liguria	SP	9	44°05'	09°59'	Gennaio 1970
PIACENZA	SMAM	Emilia R.	PC	134	45°00'	09°42'	Gennaio 1951
BOLOGNA B. PANIGALE	SMAM	Emilia R.	BO	36	44°30'	11°19'	Gennaio 1951
MARINA DI RAVENNA	SMAM	Emilia R.	RA	2	44°28'	12°17'	Gennaio 1951
CESENA	RAN	Emilia R.	FC	46	44°07'	12°12'	Gennaio 2006
RIMINI	SMAM	Emilia R.	RN	12	44°02'	12°37'	Gennaio 1951
SAN CASCIANO	RAN	Toscana	FI	230	43°40'	11°09'	Febbraio 1993
SAN PIERO A GRADO	RAN	Toscana	PI	3	43°40'	10°21'	Febbraio 1993
AREZZO	SMAM	Toscana	AR	248	43°28'	11°51'	Gennaio 1957
RADICOFANI	SMAM	Toscana	SI	896	42°54'	11°46'	Gennaio 1951
GROSSETO	SMAM	Toscana	GR	5	42°45'	11°07'	Gennaio 1951
SANTA FISTA	RAN	Umbria	PG	311	43°31'	12°08'	Ottobre 1992
MARSCIANO	RAN	Umbria	PG	229	43°00'	12°18'	Ottobre 1992
FRONTONE	SMAM	Marche	PS	570	43°31'	12°44'	Gennaio 1954
FALCONARA	SMAM	Marche	AN	12	43°37'	13°22'	Gennaio 1954
MONSAMPOLO	RAN	Marche	AP	43	42°53'	13°48'	Agosto 1992
CAPRAROLA	RAN	Lazio	VT	650	42°20'	12°11'	Ottobre 1992
ROMA CIAMPINO	SMAM	Lazio	RM	129	41°48'	12°35'	Gennaio 1951
ROMA COLLEGIO ROMANO	RAN	Lazio	RM	57	41°54'	12°29'	Maggio 1998
MONTEROTONDO	RAN	Lazio	RM	51	42°05'	12°38'	Marzo 2005
BORGIO SAN MICHELE	RAN	Lazio	LT	12	41°27'	12°54'	Dicembre 1994
PALIANO	RAN	Lazio	FR	263	41°49'	13°01'	Agosto 2003
FROSINONE	SMAM	Lazio	FR	180	41°38'	13°18'	Gennaio 1951
CASTEL DI SANGRO	RAN	Abruzzo	AQ	810	41°45'	14°06'	Maggio 1998
PESCARA	SMAM	Abruzzo	PE	10	42°26'	14°12'	Gennaio 1951
CAMPOCHIARO	RAN	Molise	CB	502	41°28'	14°32'	Ottobre 1992
TERMOLI	SMAM	Molise	CB	16	42°00'	15°00'	Gennaio 1951
GRAZZANISE	SMAM	Campania	CE	9	41°03'	14°04'	Gennaio 1962
PIANO CAPPELLE	RAN	Campania	BN	152	41°07'	14°50'	Luglio 1993
NAPOLI CAPODICHINO	SMAM	Campania	NA	88	40°51'	14°18'	Gennaio 1951
CAPO PALINURO	SMAM	Campania	SA	184	40°01'	15°16'	Gennaio 1951
PONTECAGNANO	RAN	Campania	SA	29	40°37'	14°52'	Dicembre 1994
FOGGIA AMENDOLA	SMAM	Puglia	FG	57	41°26'	15°33'	Gennaio 1958
PALO DEL COLLE	RAN	Puglia	BA	191	41°03'	16°38'	Gennaio 1991
TURI	RAN	Puglia	BA	230	40°55'	17°01'	Gennaio 1991
MARINA DI GINOSA	SMAM	Puglia	TA	2	40°26'	16°53'	Gennaio 1951
BRINDISI	SMAM	Puglia	BR	15	40°39'	17°57'	Gennaio 1951
SANTA MARIA DI LEUCA	SMAM	Puglia	LE	104	39°49'	18°21'	Gennaio 1951
LECCE	SMAM	Basilicata	LE	48	40°21'	18°10'	Gennaio 1951
POTENZA	SMAM	Basilicata	PZ	823	40°38'	15°48'	Gennaio 1951
ALIANO	RAN	Basilicata	MT	250	40°17'	16°19'	Aprile 1998
MATERA	RAN	Basilicata	MT	370	40°39'	16°37'	Gennaio 1999
BONIFATI	SMAM	Calabria	CS	484	39°35'	15°53'	Gennaio 1960
SIBARI	RAN	Calabria	CS	10	39°44'	16°27'	Luglio 1993
LAMEZIA TERME	SMAM	Calabria	CZ	216	38°58'	16°19'	Gennaio 1976
REGGIO CALABRIA	SMAM	Calabria	RC	11	38°04'	15°39'	Gennaio 1951
TRAPANI BIRGI	SMAM	Sicilia	TP	7	37°55'	12°30'	Gennaio 1959
PALERMO PUNTA RAISI	SMAM	Sicilia	PA	21	38°11'	13°06'	Gennaio 1960
MESSINA	SMAM	Sicilia	ME	59	38°12'	15°33'	Gennaio 1951
PIETRANERA	RAN	Sicilia	AG	158	37°30'	13°31'	Agosto 1991
GELA	SMAM	Sicilia	CL	11	37°05'	14°13'	Gennaio 1959
SANTO PIETRO	RAN	Sicilia	CT	313	37°07'	14°32'	Ottobre 1991
LIBERTINIA	RAN	Sicilia	CT	183	37°33'	14°35'	Maggio 1992
COZZO SPADARO	SMAM	Sicilia	SR	46	36°41'	15°08'	Gennaio 1951
ALGHERO	SMAM	Sardegna	SS	23	40°38'	08°17'	Gennaio 1951
OLBIA COSTA SMERALDA	SMAM	Sardegna	SS	11	40°54'	09°31'	Gennaio 1958
CAPO BELLAVISTA	SMAM	Sardegna	NU	138	39°56'	09°43'	Gennaio 1951
CAGLIARI ELMAS	SMAM	Sardegna	CA	4	39°15'	09°03'	Gennaio 1951
SANTA LUCIA	RAN	Sardegna	OR	14	39°59'	08°37'	Ottobre 1991
CHILIVANI	RAN	Sardegna	SS	216	40°37'	08°56'	Ottobre 1992

Annotazioni sulle mappe e tabelle degli eventi anomali

Le tabelle e le mappe riportate nel bollettino sono state elaborate con i dati rilevati da 46 stazioni della rete del Servizio Meteorologico dell'Aeronautica Militare (SMAM) e da 30 stazioni della Rete Agrometeorologica Nazionale (RAN) del Ministero delle Politiche Agricole e Forestali. I dati sono memorizzati nella Banca Dati Agrometeorologica del Servizio Informativo Agricolo Nazionale (SIAN). I dati della rete SMAM sono successivi al 1951 mentre quelli della RAN sono successivi al 1991. In copertina è riportata la mappa delle 76 stazioni. Inoltre:

- le stazioni selezionate garantiscono la sistematicità delle informazioni meteorologiche sull'intero territorio Italiano;
- non sono state considerate le stazioni al di sopra di 1000 metri di quota;
- le mappe di temperatura e precipitazione vengono tracciate con i dati elaborati ai nodi di una griglia con celle di 30 Km di lato. I dati di temperatura e precipitazione ai nodi della griglia sono calcolati mediante Analisi Oggettiva (Kriging) utilizzando i dati rilevati da tutte le stazioni delle reti SMAM e RAN acquisiti giornalmente dal SIAN.

Evento estremo: temperatura minima e massima estrema nella decade;

Media climatica: media climatica della temperatura minima e massima nella decade;

Numero giorni anomali: numero di giorni con temperatura minima e massima esterna al rispettivo intervallo climatico;

Evento giornaliero di temperatura: temperatura minima e massima giornaliera rilevata dalla stazione. Le temperature esterne all'intervallo climatico sono evidenziate in **blu (temperature inferiori all'intervallo climatico)** e in **rosso (temperature superiori all'intervallo climatico)**.

Il simbolo **!** identifica le temperature comprese tra i percentili 1 e 5 e 95 e 99.

Il simbolo **!!** identifica le temperature inferiori al percentile 1 e superiore al percentile 99.

Il calcolo dei percentili è stato ottenuto utilizzando le serie storiche di temperatura minima e massima del periodo 1951-2002;

Scarto dal clima: scarto della temperatura minima e massima rispetto alla rispettiva media climatica del giorno;

Intervallo climatico: intervallo di temperatura compreso tra il percentile 5 ed il percentile 95. Nell'intervallo climatico ricadono statisticamente il 90 % degli eventi termici osservati;

Precipitazione totale: precipitazione totale nella decade, il calcolo viene eseguito se sono presenti più del 50 % delle osservazioni giornaliere;

Precipitazione climatica: precipitazione media climatica nella decade;

Precipitazione massima giornaliera: precipitazione massima rilevata in un giorno della decade;

Numero giorni piovosi: numero di giorni della decade con precipitazione giornaliera superiore a 1 mm;

Numero giorni anomali: numero di giorni della decade con precipitazione giornaliera superiore alla soglia climatica;

Precipitazione: precipitazione giornaliera rilevata dalla stazione. Sono elencati i soli eventi di precipitazioni superiori alla soglia climatica (precipitazione inferiore al percentile 90). Il calcolo dei percentili è stato ottenuto utilizzando le serie storiche di precipitazione giornaliera del periodo 1951-2002;

Scarto dal clima: scarto della precipitazione rispetto alla media climatica del giorno;

Soglia climatica: precipitazione limite corrispondente al percentile 90. Nell'intervallo climatico ricadono statisticamente il 90 % degli eventi di precipitazione osservati.

Riferimenti

Giovanni Dal Monte	CRA -UCEA Via del Caravita 7/A 00195 Roma tel. 003906695311 fax 00390669531215 e-mail:ucea@ucea.it www.ucea.it
Stanislao Esposito	CRA -UCEA Via del Caravita 7/A 00195 Roma tel. 003906695311 fax 00390669531215 e-mail:ucea@ucea.it www.ucea.it
Carla Todisco	SIAN (Sistema Informativo Agricolo Nazionale) - Via Luigi Rizzo 28 00136 Roma - tel. 003906399311 www.sian.it
DATI:	R.A.N. (Rete Agrometeorologica Nazionale) a partire dal 1990
	S.M.A.M. (Servizio Meteorologico Aeronautica Militare) a partire dal 1951