



BOLLETTINO DECADELE DELLE ANOMALIE

II DECADE DI DICEMBRE 2006 - N°35

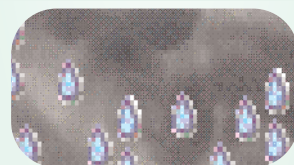


Indice

Temperature estreme nella decade	pag. 2
Temperature anomale	pag. 3 - 4
Mappe degli scarti dal clima	pag. 5
Precipitazioni nella decade	pag. 6
Precipitazioni anomale	pag. 7
Mappe delle precipitazioni	pag. 8
Tendenza meteorologica	pag. 9
Elenco stazioni	pag. 10
Note su mappe e tabelle	pag. 11

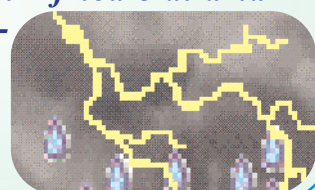
Situazione:

Inizio decade caratterizzato al sud da residui fenomeni instabili mentre al nord dagli effetti di un'altra perturbazione. La situazione si è ristabilita grazie ad una vasta zona di alta pressione localizzata sulla Spagna, solo le isole maggiori e la Calabria sono state interessate da una depressione proveniente dall'Algeria che ha provocato forti precipitazioni. In seguito, grazie ad una saccatura Atlantica, il mal tempo, accompagnato da un calo termico, ha coinvolto anche il resto della Penisola. Alle fine della decade, la pressione è aumentata, ristabilendo le condizioni meteorologiche al nord e al centro.



Tendenza:

Precipitazioni diffuse anche a carattere temporalesco su Calabria, Sicilia e Sardegna a causa della confluenza di correnti di aria calda provenienti dall'Africa e di aria fredda provenienti dall'Europa nord-occidentale. Sul resto della Penisola cielo sereno con lievi fenomeni nuvolosi.



Analisi delle temperature della II decade di dicembre 2006 *

Stazione	Prov.	Quota (m)	T. min(°C) più bassa	T. max (°C) più alta	Media climatica (°C)		Numero di giorni anomali	
					T. min	T. max	T. min	T. max
TORINO CASELLE	TO	301	-3.1	11.8	-1.7	7.2	0	0
NOVARA CAMERI	NO	178	-4.2	12.0	-2.0	6.4	0	0
MONDOVI'	CN	559	2.0	11.2	1.5	6.7	1	0
VERZUOLO	CN	420	1.1	11.7	1.1	7.1	0	0
CARPENETO	AL	230	0.8	9.8	0.6	6.2	1	0
ORIO AL SERIO	BG	238	0.6	13.8	-0.1	7.0	0	2
BRESCIA GHEDI	BS	102	-4.0	11.0	-0.7	5.8	0	1
PIUBEGA	MN	38	-2.8	10.0	-0.1	6.3	0	0
MONTANASO LOMBARDO	LO	83	-0.8	9.2	0.0	5.8	2	0
VIGALZANO	TN	539	-3.3	8.3	-2.4	4.6	2	0
VERONA VILLAFRANCA	VR	67	-3.2	13.2	-0.5	6.5	0	2
VICENZA	VI	39	-2.0	15.2	-0.4	7.4	0	2
TREVISO SANT'ANGELO	TV	18	-1.0	13.4	-0.3	7.6	1	1
SUSEGANA	TV	67	-	-	-	-	-	-
VENEZIA TESSERA	VE	2	-0.4	13.1	0.2	7.2	1	2
ROVIGO	RO	5	-2.5	10.4	1.0	5.4	0	0
CIVIDALE	UD	130	-1.1	13.7	1.0	8.1	1	2
TRIESTE	TS	8	3.8	16.6	4.9	8.9	1	3
FIUME VENETO	PN	19	-2.2	13.3	0.0	8.6	1	1
GUALDO	FE	6	-2.1	10.4	1.1	5.6	0	0
CESENA	FC	46	-0.3	12.3	5.8	13.2	1	1
CAPO MELE	SV	220	8.0	17.0	7.7	12.8	3	1
ALBENGA	SV	8	3.7	20.7	6.5	12.4	0	1
GENOVA SESTRI	GE	2	6.7	15.9	6.5	12.4	0	0
SARZANA LUNI	SP	9	1.8	14.8	4.3	12.0	0	0
PIACENZA	PC	134	-1.8	9.8	-0.8	5.7	1	0
BOLOGNA B. PANIGALE	BO	36	-0.7	10.7	0.5	6.6	1	0
MARINA DI RAVENNA	RA	2	1.8	11.2	1.9	7.2	1	0
RIMINI	RN	12	-0.3	12.8	1.7	8.8	3	0
SAN CASCIANO	FI	230	3.0	16.0	4.2	10.5	0	2
POMARANACE	PI	326	1.8	15.8	5.8	13.2	0	1
SAN PIERO A GRADO	PI	3	-1.1	15.5	3.4	12.2	0	0
AREZZO	AR	248	-2.4	14.6	1.3	9.4	1	0
RADICOFANI	SI	896	-	-	-	-	-	-
GROSSETO	GR	5	0.2	15.6	3.9	13.0	1	0
SANTA FISTA	PG	311	-4.3	13.1	0.7	9.1	0	0
MARSCIANO	PG	229	-1.1	13.7	2.2	9.6	0	0
FRONTONE	PU	570	1.4	10.9	3.1	7.4	0	0
FALCONARA	AN	12	2.4	13.2	2.4	10.2	3	0
MONSAMPOLO	AP	43	1.5	13.9	3.1	11.6	2	0
CAPRAROLA	VT	650	1.9	16.2	3.8	8.9	2	2
ROMA CIAMPINO	RM	129	1.8	15.4	4.5	12.9	0	0
ROMA COLLEGIO ROMANO	RM	57	2.4	16.9	5.9	12.7	0	1
POTENZA PICENA	MC	119	3.7	14.3	5.5	13.6	0	1
MONTEROTONDO	RM	51	-0.8	17.4	3.6	13.0	0	0
BORGO SAN MICHELE	LT	12	0.3	20.5	4.9	14.4	0	2
FROSINONE	FR	180	-1.6	16.4	1.9	11.7	0	1
CASTEL DI SANGRO	AQ	810	-8.6	16.2	-2.7	7.8	0	2
PESCARA	PE	10	-0.8	15.5	3.5	12.3	0	0
CAMPOCHIARO	CB	502	-6.9	15.8	-0.4	10.1	0	1
TERMOLI	CB	16	8.4	16.6	7.6	12.7	0	0
GRAZZANISE	CE	9	0.0	18.4	4.7	13.8	0	1
PIANO CAPPELLE	BN	152	0.6	15.1	3.4	11.6	0	0
NAPOLI CAPODICHINO	NA	88	3.6	18.0	5.8	14.0	0	0
CAPO PALINURO	SA	184	6.2	18.6	9.2	14.5	0	1
PONTECAGNANO	SA	29	-0.1	19.5	4.6	14.7	0	1
FOGGIA AMENDOLA	FG	57	2.0	15.2	4.4	12.9	0	0
PALO DEL COLLE	BA	191	1.5	15.3	3.0	11.5	1	0
TURI	BA	230	3.1	16.6	4.0	11.5	2	1
MARINA DI GINOSA	TA	2	3.4	17.0	6.1	14.2	1	0
BRINDISI	BR	15	7.8	16.8	7.9	14.3	1	0
S. MARIA DI LEUCA	LE	104	7.8	17.4	9.1	13.9	0	1
LECCE	LE	48	1.2	18.6	6.1	14.0	1	2
POTENZA	PZ	823	3.8	13.4	2.7	8.1	2	0
ALIANO	MT	250	-1.3	17.0	1.9	13.0	1	0
MATERA	MT	370	0.4	14.0	3.2	11.1	2	0
BONIFATI	CS	484	7.8	16.6	7.0	11.9	2	1
SIBARI	CS	10	2.6	15.9	5.9	14.7	0	0
LAMEZIA TERME	CZ	13	3.9	18.0	7.2	15.6	0	0
REGGIO CALABRIA	RC	11	8.2	20.0	9.7	16.7	1	0
TRAPANI BIRGI	TP	7	5.8	19.2	9.4	16.2	1	1
PALERMO PUNTA RAISI	PA	21	11.9	20.7	11.5	16.3	0	1
MESSINA	ME	59	9.2	19.0	11.4	15.7	3	2
PIETRANERA	AG	158	2.3	18.5	4.6	15.2	4	0
GELA	CL	11	9.6	20.0	10.1	16.2	4	1
SANTO PIETRO	CT	313	-	-	-	-	-	-
LIBERTINIA	CT	188	3.2	16.1	5.3	15.0	4	0
COZZO SPADARO	SR	46	10.6	18.4	10.8	16.7	4	0
ALGHERO	SS	23	3.0	21.0	7.3	14.7	0	3
OLBIA COSTA SMERALDA	SS	11	3.1	19.0	5.9	15.2	4	0
CAPO BELLAVISTA	NU	138	7.6	19.0	9.4	14.9	0	0
CAGLIARI ELMAS	CA	4	3.6	19.2	6.9	15.3	3	1
CHILIVANI	SS	216	-2.2	19.0	3.3	13.2	3	2

Temperature anomale della II decade di dicembre 2006 *

Stazione	Prov.	Quota (m)	Giorno	Evento giornaliero (°C)		Scarto dal clima (°C)		Intervallo climatico (°C)	
				T. min	T. max	T. min	T. max	T. min	T. max
TORELLA DEI LOMBARDI	AV	564	11	4.0	6.7 !	-2.0	-6.5	0.2	12.0
VERONA VILLAFRANCA	VR	67	13	-2.2	13.2 !	-1.9	6.4	-6.5	6.5
VICENZA	VI	39	13	-1.6	14.2 !	-1.3	6.5	-6.1	6.7
VENEZIA TESSERA	VE	2	13	0.9	13.1 !	0.5	5.7	-4.7	6.4
CIVIDALE	UD	130	13	-1.1	13.7 !	-2.5	5.2	-4.6	6.8
TRIESTE	TS	8	13	7.0	16.6 !!	1.9	7.5	-0.6	10.1
MONDOVI'	CN	559	14	6.0 !	11.2	4.5	4.4	-3.1	5.7
ORIO AL SERIO	BG	238	14	1.1	13.8 !	1.1	6.7	-5.9	5.7
BRESCIA GHEDI	BS	102	14	-4.0	11.0 !	-3.4	5.1	-6.9	6.2
VERONA VILLAFRANCA	VR	67	14	-2.8	12.0 !	-2.4	5.4	-6.6	6.4
VICENZA	VI	39	14	-2.0	15.2 !!	-1.6	7.7	-6.1	6.6
TREVISO SANT'ANGELO	TV	18	14	-0.8	13.4 !	-0.6	5.7	-5.5	6.3
VENEZIA TESSERA	VE	2	14	-0.1	12.9 !	-0.4	5.6	-4.7	6.4
CIVIDALE	UD	130	14	2.4	13.2 !	1.2	4.9	-4.8	6.6
TRIESTE	TS	8	14	6.4	15.4 !	1.4	6.4	-0.6	9.9
FIUME VENETO	PN	19	14	-1.5	13.3 !	-1.7	4.4	-5.7	6.7
CESENA	FC	46	14	-0.3 !	12.3	-6.3	-1.1	-0.1	11.6
CAPO MELE	SV	220	14	11.6 !	17.0 !	3.8	4.1	3.1	11.3
ALBENGA	SV	8	14	6.0	20.7 !!	-0.6	8.2	1.7	11.9
SAN CASCIANO	FI	230	14	6.3	15.3 !	1.9	4.6	-1.5	9.7
PIETRANERA	AG	158	14	12.4 !	17.1	7.7	1.8	-1.3	10.2
GELA	CL	11	14	12.8	20.0 !	2.6	3.7	5.9	14.4
COZZO SPADARO	SR	46	14	15.0 !	18.4	4.1	1.6	6.5	14.8
OLBIA COSTA SMERALDA	SS	11	14	13.3 !	16.7	7.3	1.4	0.3	11.4
ORIO AL SERIO	BG	238	15	1.2	12.8 !	1.3	5.8	-6.0	5.6
TRIESTE	TS	8	15	5.8	14.0 !	0.9	5.1	-0.7	9.8
CAPO MELE	SV	220	15	11.3 !	14.0	3.6	1.2	3.0	11.2
SAN CASCIANO	FI	230	15	6.3	16.0 !	2.0	5.4	-1.7	9.7
CAPRAROLA	VT	650	15	10.2 !	16.2 !	6.4	7.2	-2.0	8.2
ROMA COLLEGIO ROMANO	RM	57	15	7.3	16.9 !	1.4	4.2	0.6	11.1
BORGO SAN MICHELE	LT	12	15	7.3	20.5 !!	2.4	6.1	-1.8	11.4
FROSINONE	FR	180	15	3.2	16.4 !	1.3	4.7	-4.6	8.7
CASTEL DI SANGRO	AQ	810	15	-3.1	16.2 !!	-0.4	8.4	-10.0	3.8
GRAZZANISE	CE	9	15	7.4	18.4 !	2.7	4.6	-1.4	10.6
CAPO PALINURO	SA	184	15	12.4	18.6 !	3.2	4.1	4.3	13.4
PONTECAGNANO	SA	29	15	4.4	19.5 !	-0.2	4.8	-1.6	10.9
TRAPANI BIRGI	TP	7	15	14.6 !	18.4	5.2	2.1	4.2	14.3
PALERMO PUNTA RAISI	PA	21	15	14.4	20.7 !	2.9	4.4	7.8	15.3
MESSINA	ME	59	15	16.6 !!	19.0 !	5.2	3.3	7.5	14.9
PIETRANERA	AG	158	15	10.8 !	18.5	6.2	3.2	-1.4	10.2
GELA	CL	11	15	15.4 !	19.0	5.3	2.7	5.8	14.3
LIBERTINIA	CT	188	15	13.2 !!	16.1	7.9	1.1	0.1	10.0
COZZO SPADARO	SR	46	15	16.2 !	18.2	5.4	1.5	6.4	14.7
ALGHERO	SS	23	15	10.5	21.0 !!	3.2	6.3	1.1	12.9
OLBIA COSTA SMERALDA	SS	11	15	14.2 !!	19.0	8.3	3.8	0.2	11.4
CAGLIARI ELMAS	CA	4	15	16.0 !!	19.2 !	9.1	3.9	1.1	12.5
CHILIVANI	SS	216	15	9.5 !	19.0 !	6.3	5.7	-3.7	8.8
SANTA LUCIA	OR	14	15	8.3	20.2 !	1.9	4.7	1.0	10.5
CARPENETO	AL	230	16	5.2 !	8.3	4.7	2.1	-4.7	5.1
CAPO MELE	SV	220	16	13.0 !!	14.5	5.3	1.8	3.0	11.1
CAPRAROLA	VT	650	16	8.9 !	15.0 !	5.2	6.1	-2.1	8.1
BORGO SAN MICHELE	LT	12	16	5.6	18.8 !	0.7	4.5	-1.9	11.3
CASTEL DI SANGRO	AQ	810	16	-3.5	15.9 !!	-0.6	8.2	-10.3	3.8
CAMPOCHIARO	CB	502	16	-0.5	15.8 !	0.0	5.8	-8.9	7.3
TRAPANI BIRGI	TP	7	16	14.0	19.2 !	4.6	3.0	4.2	14.2
MESSINA	ME	59	16	16.0 !	18.2	4.6	2.5	7.6	14.9
PIETRANERA	AG	158	16	12.3 !	16.1	7.8	0.9	-1.5	10.2
GELA	CL	11	16	15.0 !	17.8	4.9	1.6	5.8	14.3
LIBERTINIA	CT	188	16	12.5 !!	15.0	7.3	0.1	0.0	10.0
COZZO SPADARO	SR	46	16	15.4 !	17.4	4.6	0.7	6.4	14.7
ALGHERO	SS	23	16	11.8	19.3 !	4.5	4.6	1.0	12.9
OLBIA COSTA SMERALDA	SS	11	16	13.1 !	16.6	7.2	1.4	0.2	11.3
CAGLIARI ELMAS	CA	4	16	13.6 !	17.8	6.8	2.5	1.0	12.4
CHILIVANI	SS	216	16	11.2 !	16.2	8.1	3.0	-3.9	8.8
SANTA LUCIA	OR	14	16	13.1 !!	17.9	6.8	2.5	0.9	10.4
MONTANASO LOMBARDO	LO	83	17	5.7 !	7.8	5.8	2.2	-5.8	5.6
VIGALZANO	TN	539	17	2.4 !	5.6	5.2	1.3	-8.4	1.7
TREVISO SANT'ANGELO	TV	18	17	6.8 !	8.0	7.2	0.6	-5.7	6.2
VENEZIA TESSERA	VE	2	17	6.3 !	9.1	6.2	2.1	-5.0	6.2
CIVIDALE	UD	130	17	6.9 !	8.4	6.2	0.6	-5.3	6.2
TRIESTE	TS	8	17	10.4 !	12.2	5.6	3.5	-0.8	9.6
FIUME VENETO	PN	19	17	6.6 !	8.6	6.8	0.3	-6.2	6.5
RIMINI	RN	12	17	7.6 !	9.0	6.1	0.3	-3.8	7.3
GROSSETO	GR	5	17	11.4 !	14.0	7.6	1.0	-2.3	10.2
FALCONARA	AN	12	17	8.8 !	11.9	6.5	1.8	-3.3	7.8
MONSAMPOLO	AP	43	17	7.7 !	12.6	4.9	1.1	-1.4	7.4
TURI	BA	230	17	9.9 !	14.6	6.1	3.2	-1.6	9.8
S. MARIA DI LEUCA	LE	104	17	12.2	17.4 !	3.2	3.6	3.9	14.0
LECCE	LE	48	17	7.8	18.6 !	1.8	4.7	0.0	12.6
POTENZA	PZ	823	17	8.2 !	11.2	5.6	3.2	-3.0	7.7
MATERA	MT	370	17	10.2 !	12.4	7.3	1.6	-2.8	8.6
BONIFATI	CS	484	17	12.8 !	16.6 !	5.8	4.8	1.4	11.1
REGGIO CALABRIA	RC	11	17	14.5 !	18.6	4.9	1.9	5.3	13.9
MESSINA	ME	59	17	15.4 !	19.0 !	4.1	3.4	7.6	14.9
PIETRANERA	AG	158	17	11.7 !	16.0	7.2	0.9	-1.5	10.2

* vedere annotazioni in ultima pagina

Bollettino decadale delle anomalie

Temperature anomale della II decade di dicembre 2006 *

Stazione	Prov.	Quota (m)	Giorno	Evento giornaliero (°C)		Scarto dal clima (°C)		Intervallo climatico (°C)	
				T. min	T. max	T. min	T. max	T. min	T. max
GELA	CL	11	17	15.0 !	17.2	5.0	1.0	5.8	14.2
LIBERTINIA	CT	188	17	12.4 !	15.3	7.2	0.5	-0.1	10.0
COZZO SPADARO	SR	46	17	15.6 !	18.2	4.9	1.6	6.4	14.6
ALGHERO	SS	23	17	12.6	18.5 !	5.4	3.9	1.0	12.8
OLBIA COSTA SMERALDA	SS	11	17	12.3 !	16.2	6.5	1.1	0.2	11.2
CAGLIARI ELMAS	CA	4	17	13.2 !	15.6	6.4	0.4	1.0	12.3
CHILIVANI	SS	216	17	10.8 !	17.3 !	7.7	4.2	-4.1	8.8
SANTA LUCIA	OR	14	17	10.7 !	17.5	4.5	2.2	0.8	10.4
MONTANASO LOMBARDO	LO	83	18	5.8 !	8.0	6.0	2.5	-6.0	5.5
VIGALZANO	TN	539	18	3.2 !	5.3	6.2	1.2	-8.5	1.5
PIACENZA	PC	134	18	5.8 !	8.0	6.7	2.5	-7.1	5.1
BOLOGNA B. PANIGALE	BO	36	18	6.0 !	7.4	5.8	1.1	-5.4	5.8
RIMINI	RN	12	18	7.4 !	11.5	5.9	3.0	-3.8	7.1
AREZZO	AR	248	18	8.4 !	11.8	7.2	2.5	-5.8	7.9
FALCONARA	AN	12	18	8.5 !	10.6	6.2	0.6	-3.3	7.7
MONSAMPOLO	AP	43	18	8.4 !	11.6	5.7	0.2	-1.6	7.3
PALO DEL COLLE	BA	191	18	10.2 !	12.2	7.4	0.9	-2.7	8.5
TURI	BA	230	18	11.3 !	16.6 !	7.6	5.3	-1.7	9.6
MARINA DI GINOSA	TA	2	18	12.2 !	16.0	6.2	2.0	0.6	12.1
BRINDISI	BR	15	18	13.6 !	16.8	5.9	2.7	2.4	12.6
LECCE	LE	48	18	15.0 !	18.2 !	9.0	4.4	-0.1	12.6
POTENZA	PZ	823	18	9.0 !	12.4	6.5	4.5	-3.1	7.6
ALIANO	MT	250	18	8.4 !	13.2	6.9	0.6	-4.4	8.1
MATERA	MT	370	18	10.3 !	12.5	7.6	1.9	-2.9	8.5
BONIFATI	CS	484	18	12.2 !	15.6	5.3	3.9	1.4	11.1
GELA	CL	11	18	14.6 !	18.4	4.7	2.3	5.7	14.1
LIBERTINIA	CT	188	18	11.0 !	15.8	5.9	1.1	-0.2	9.9
MARINA DI RAVENNA	RA	2	19	7.4 !	9.2	5.8	2.3	-3.1	7.0
RIMINI	RN	12	19	9.0 !	11.2	7.6	2.7	-3.9	7.0
POMARANACE	PI	326	19	3.4	6.7 !	-1.8	-6.1	-0.5	10.4
FALCONARA	AN	12	19	7.8 !	11.1	5.6	1.1	-3.3	7.7
CESENA	FC	46	20	2.5	6.4 !	-2.6	-6.3	-0.5	10.1
POTENZA PICENA	MC	119	20	5.8	7.4 !	0.8	-5.4	0.1	10.1
TORELLA DEI LOMBARDI	AV	564	20	2.3	6.0 !	-2.3	-6.1	-1.1	10.5

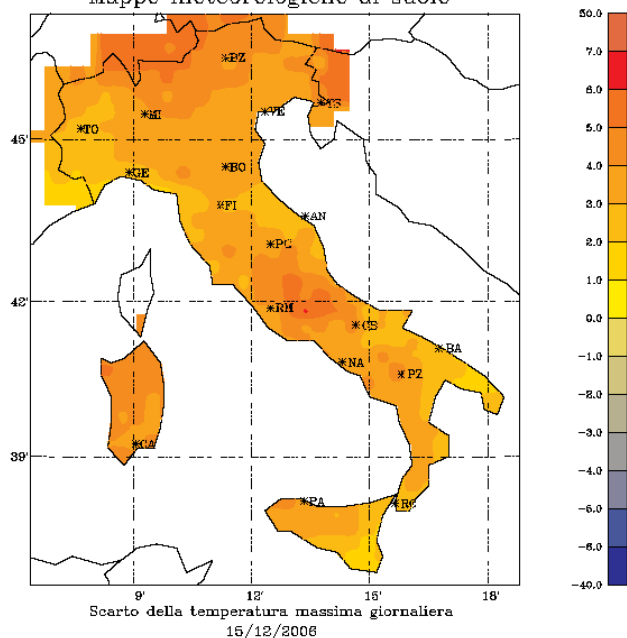
Gran parte della decade è stata caratterizzata da valori di temperatura sia minima che massima più elevati dei livelli superiori dei rispettivi intervalli di normalità. Alla fine della decade le temperature sono scese e sono stati registrati valori massimi inferiori a quelli medi stagionali. La temperatura più elevata è stata registrata il giorno 15, in Sardegna, dalla stazione SMAM di **Alghero** con **21,0 °C**, mentre la più bassa è stata registrata, il giorno 14, in Emilia Romagna, dalla stazione RAN di **Cesena**, in provincia di Forlì-Cesena, con **-0,3 °C**.

Mappe degli scarti dal clima

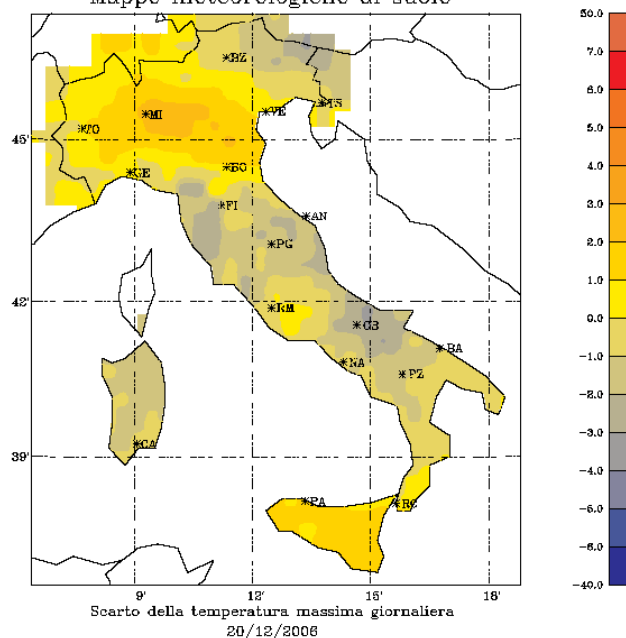
II decade di dicembre 2006

Scarti delle temperature massime per i giorni più anomali della decade

Mappe meteorologiche al suolo

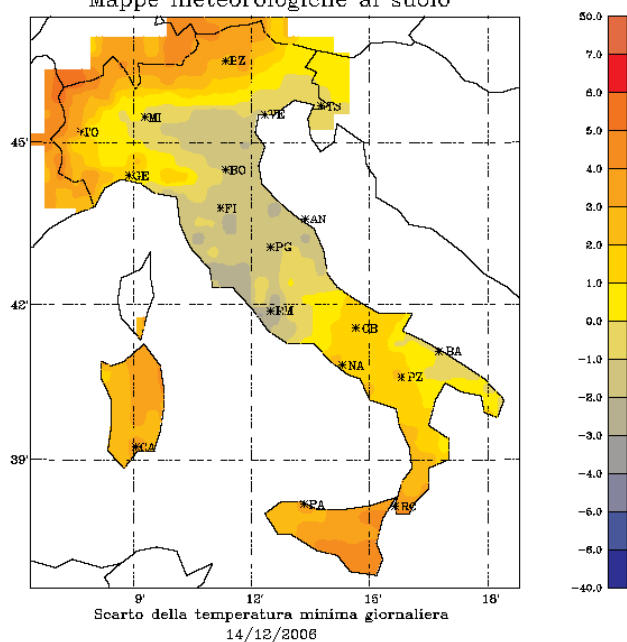


Mappe meteorologiche al suolo

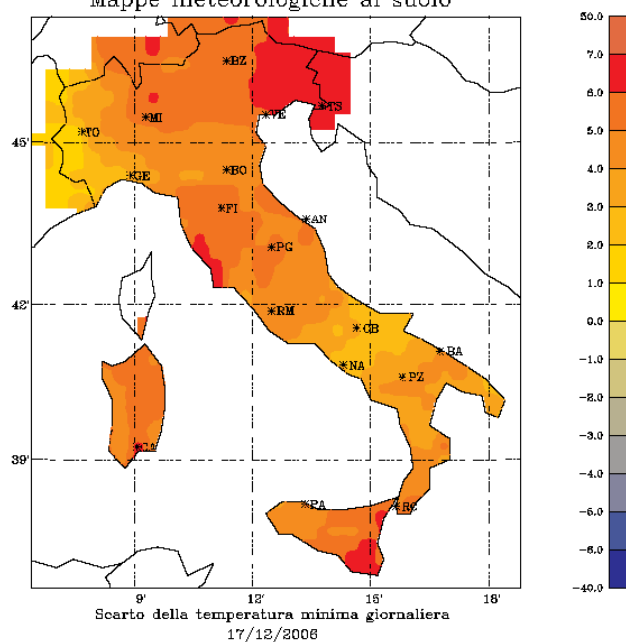


Scarti delle temperature minime per i giorni più anomali della decade

Mappe meteorologiche al suolo



Mappe meteorologiche al suolo



precipitazione totale della II decade di dicembre 2006 *

Stazione	Prov.	Quota (m)	Precipitazione (mm)			Numero giorni		Ultimo giorno di pioggia
			totale	climatica	max giornal.	piovosi	anomali	
TORINO CASELLE	TO	301	-	9.4	0.0	0	0	09-12-2006
NOVARA CAMERI	NO	178	8.8	8.2	7.2	1	0	18-12-2006
MONDOVI'	CN	559	-	-	-	-	-	-
VERZUOLO	CN	420	8.0	8.4	5.0	2	0	19-12-2006
CARPENETO	AL	230	4.2	8.7	3.0	1	0	16-12-2006
ORIO AL SERIO	BG	238	-	-	-	-	-	-
BRESCIA GHEDI	BS	102	12.8	8.1	6.0	3	0	18-12-2006
PIUBEGA	MN	38	20.8	7.4	10.0	3	0	18-12-2006
MONTANASO LOMBARDO	LO	83	25.2	8.2	11.6	3	0	18-12-2006
VIGALZANO	TN	539	4.6	9.3	2.6	2	0	17-12-2006
VERONA VILLAFRANCA	VR	67	19.8	7.3	12.2	2	0	18-12-2006
VICENZA	VI	39	19.9	10.5	11.9	2	0	18-12-2006
TREVISO SANT'ANGELO	TV	18	37.0	8.5	28.8	2	1	18-12-2006
SUSEGANA	TV	67	-	-	-	-	-	24-10-2006
VENEZIA TESSERA	VE	2	-	9.5	20.0	2	0	18-12-2006
ROVIGO	RO	5	12.6	6.1	8.4	2	0	18-12-2006
CIVIDALE	UD	130	18.4	9.9	9.4	2	0	18-12-2006
TRIESTE	TS	8	26.3	9.2	17.0	2	0	18-12-2006
FIUME VENETO	PN	19	46.8	11.2	34.8	2	1	18-12-2006
GUALDO	FE	6	1.0	6.2	0.2	0	0	09-12-2006
CESENA	FC	46	6.2	6.2	3.4	2	0	18-12-2006
CAPO MELE	SV	220	12.8	9.9	7.8	2	0	18-12-2006
ALBENGA	SV	8	10.2	12.0	9.6	1	0	16-12-2006
GENOVA SESTRI	GE	2	-	11.9	0.0	0	0	08-12-2006
SARZANA LUNI	SP	9	2.0	12.7	2.0	1	0	17-12-2006
PIACENZA	PC	134	14.8	8.8	9.6	3	0	18-12-2006
BOLOGNA B. PANIGALE	BO	36	-	-	-	-	-	27-08-2006
MARINA DI RAVENNA	RA	2	5.0	6.0	4.8	1	0	18-12-2006
RIMINI	RN	12	2.2	6.2	1.4	1	0	18-12-2006
SAN CASCIANO	FI	230	2.6	6.9	1.2	1	0	16-12-2006
POMARANACE	PI	326	6.6	6.3	3.6	2	0	18-12-2006
SAN PIERO A GRADO	PI	3	13.0	8.6	5.6	3	0	19-12-2006
AREZZO	AR	248	10.7	8.0	9.8	1	0	17-12-2006
RADICOFANI	SI	896	-	-	-	-	-	21-10-2006
GROSSETO	GR	5	19.2	7.4	12.0	3	0	19-12-2006
SANTA FISTA	PG	311	17.2	7.9	10.0	2	0	18-12-2006
MARSCIANO	PG	229	14.0	7.7	9.6	2	0	18-12-2006
FRONTONE	PU	570	27.9	8.0	13.2	4	0	20-12-2006
FALCONARA	AN	12	24.6	6.5	11.0	3	0	20-12-2006
MONSAMPOLO	AP	43	21.4	8.0	10.8	2	0	19-12-2006
CAPRAROLA	VT	650	16.4	9.6	7.2	3	0	19-12-2006
ROMA CIAMPINO	RM	129	6.0	9.6	4.2	1	0	18-12-2006
ROMA COLLEGIO ROMANO	RM	57	4.8	7.2	3.2	2	0	18-12-2006
POTENZA PICENA	MC	119	21.8	5.0	9.6	3	0	19-12-2006
MONTEROTONDO	RM	51	5.0	7.0	2.6	2	0	19-12-2006
BORGIO SAN MICHELE	LT	12	11.2	9.7	9.0	1	0	19-12-2006
FROSINONE	FR	180	14.6	12.8	7.8	2	0	19-12-2006
CASTEL DI SANGRO	AQ	810	4.6	7.1	2.2	2	0	18-12-2006
PESCARA	PE	10	28.6	8.9	13.0	4	0	20-12-2006
CAMPOCHIARO	CB	502	28.4	11.3	14.2	4	0	18-12-2006
TERMOLI	CB	16	31.2	4.8	16.6	3	2	19-12-2006
GRAZZANISE	CE	9	18.9	9.1	5.8	4	0	19-12-2006
PIANO CAPPELLE	BN	152	47.6	9.2	20.6	4	0	18-12-2006
NAPOLI CAPODICHINO	NA	88	-	10.1	11.4	2	0	18-12-2006
CAPO PALINURO	SA	184	65.0	8.8	24.2	5	1	19-12-2006
PONTECAGNANO	SA	29	49.8	10.5	22.6	5	1	19-12-2006
FOGGIA AMENDOLA	FG	57	26.2	6.2	11.2	3	0	18-12-2006
PALO DEL COLLE	BA	191	55.8	7.7	32.4	4	1	19-12-2006
TURI	BA	230	34.8	5.9	12.0	4	1	19-12-2006
MARINA DI GINOSA	TA	2	30.8	7.6	16.6	4	0	19-12-2006
BRINDISI	BR	15	26.3	6.8	12.8	5	0	19-12-2006
S. MARIA DI LEUCA	LE	104	64.2	8.7	41.4	3	1	19-12-2006
LECCE	LE	48	37.0	7.3	19.2	3	1	19-12-2006
POTENZA	PZ	823	48.6	6.1	23.8	5	1	19-12-2006
ALIANO	MT	250	46.4	5.2	14.6	4	1	19-12-2006
MATERA	MT	370	47.0	4.8	24.8	4	2	19-12-2006
BONIFATI	CS	484	256.0	9.6	92.8	4	3	20-12-2006
SIBARI	CS	10	47.4	7.2	21.0	4	1	19-12-2006
LAMEZIA TERME	CZ	13	96.0	9.3	47.0	5	1	20-12-2006
REGGIO CALABRIA	RC	11	23.8	6.7	13.8	3	0	18-12-2006
TRAPANI BIRGI	TP	7	75.8	6.4	21.8	6	2	20-12-2006
PALERMO PUNTA RAISI	PA	21	-	6.8	11.0	2	0	17-12-2006
MESSINA	ME	59	27.2	9.2	15.8	4	0	19-12-2006
PIETRANERA	AG	158	28.6	8.0	11.8	6	0	20-12-2006
GELA	CL	11	33.2	7.8	22.6	5	1	19-12-2006
SANTO PIETRO	CT	313	-	-	-	-	-	10-08-2006
LIBERTINIA	CT	188	40.7	8.7	20.2	5	1	18-12-2006
COZZO SPADARO	SR	46	29.0	8.7	11.4	5	0	19-12-2006
ALGHERO	SS	23	8.4	7.7	5.2	2	0	20-12-2006
OLBIA COSTA SMERALDA	SS	11	34.4	8.6	12.0	4	0	19-12-2006
CAPO BELLAVISTA	NU	138	-	-	-	-	-	07-07-2006
CAGLIARI ELMAS	CA	4	29.8	5.6	14.6	4	1	19-12-2006
CHILIVANI	SS	216	21.8	6.9	5.4	6	0	20-12-2006

Precipitazioni giornaliere della II decade di dicembre 2006 *

Stazione	Prov.	Quota (m)	Giorno	Precipitazione (mm)	Scarto dal clima (mm)	Soglia climatica (mm)
TERMOLI	CB	16	11	11.8	6.7	11.6
BONIFATI	CS	484	11	74.6	64.9	21.2
SIBARI	CS	10	11	21.0	12.3	17.4
CAGLIARI ELMAS	CA	4	14	14.6	8.9	13.0
TURI	BA	230	17	12.0	6.2	11.9
MATERA	MT	370	17	11.8	7.1	10.9
TRAPANI BIRGI	TP	7	17	21.8	15.4	13.6
GELA	CL	11	17	22.6	14.6	19.1
LIBERTINIA	CT	188	17	20.2	12.1	15.4
TREVISO SANT'ANGELO	TV	18	18	28.8	20.1	22.4
FIUME VENETO	PN	19	18	34.8	23.1	23.3
TERMOLI	CB	16	18	16.6	11.9	9.9
PONTECAGNANO	SA	29	18	22.6	11.7	22.6
PALO DEL COLLE	BA	191	18	32.4	25.1	17.8
POTENZA	PZ	823	18	23.8	18.0	14.1
ALIANO	MT	250	18	14.6	9.6	11.3
MATERA	MT	370	18	24.8	20.2	10.6
TRAPANI BIRGI	TP	7	18	13.8	7.4	13.6
TORELLA DEI LOMBARDI	AV	564	18	42.2	34.1	20.8
CAPO PALINURO	SA	184	19	24.2	15.6	19.3
S. MARIA DI LEUCA	LE	104	19	41.4	33.3	18.9
LECCE	LE	48	19	19.2	12.0	18.4
BONIFATI	CS	484	19	70.8	61.2	21.8
LAMEZIA TERME	CZ	13	19	47.0	37.5	24.3
BONIFATI	CS	484	20	92.8	83.2	22.1

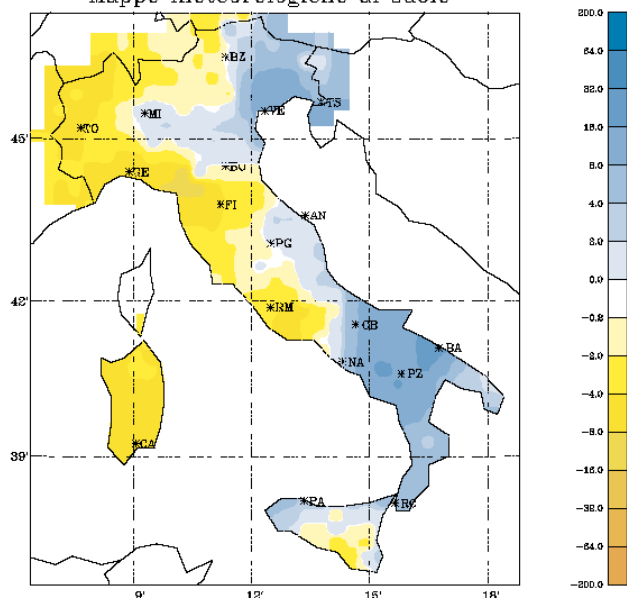
*Numerosi eventi significativi di precipitazione sono stati registrati durante la decade, in particolare nella seconda metà. Tra questi eventi il più rilevante è stato quello registrato in Calabria il giorno 20 dalla stazione di Bonifati, appartenente alla rete SMAM, in provincia di Cosenza con **92,8 mm** di pioggia.*

Mappe delle precipitazioni

II decade di dicembre 2006

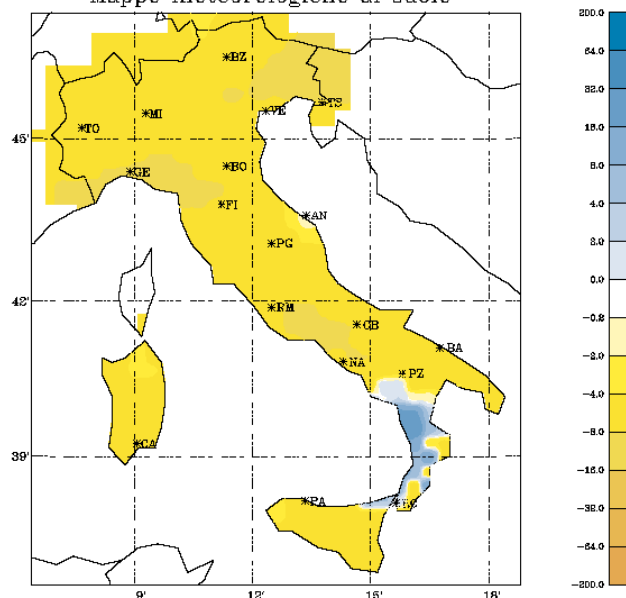
Scarti di precipitazione per i giorni più anomali della decade

Mappe meteorologiche al suolo



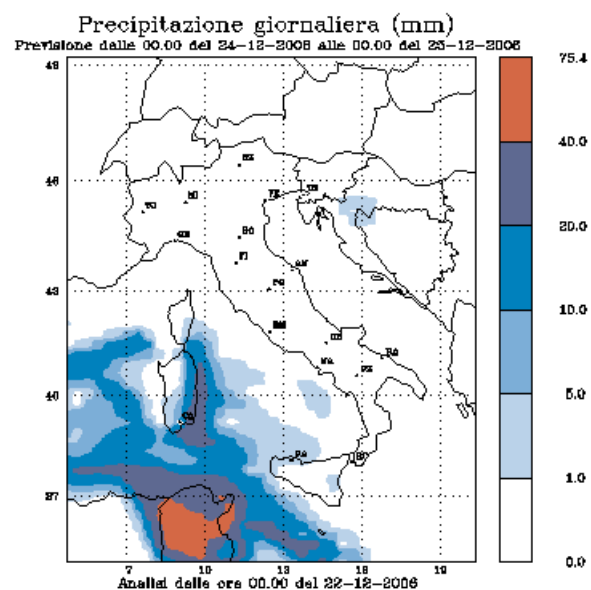
Scarto dalla precipitazione totale giornaliera
18/12/2006

Mappe meteorologiche al suolo

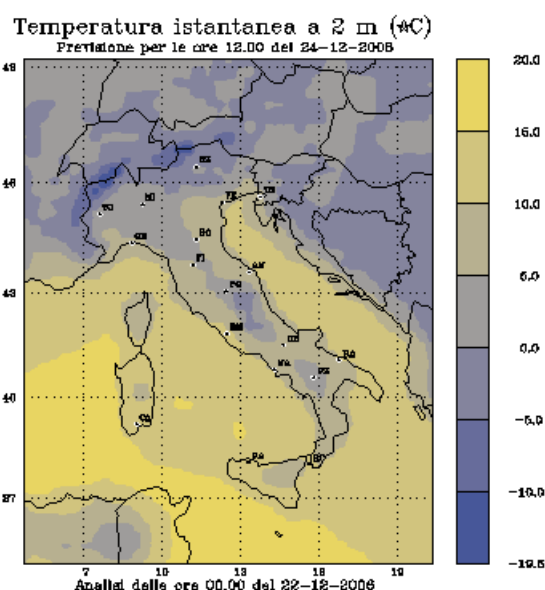


Scarto dalla precipitazione totale giornaliera
20/12/2006

precipitazioni



temperature



Una vasta zona di alta pressione concentrata sull'Europa nord occidentale convoglia correnti di aria fredda attraverso i Balcani sul mediterraneo centrale. Queste correnti saranno attratte da un depressione localizzata sul nord-ovest Africano. Le regioni meridionali della nostra Penisola, in particolare Calabria, Sicilia e Sardegna, saranno zona di confluenza tra l'aria fredda di origine artica e l'aria calda di origine africana, che determinerà precipitazioni diffuse anche a carattere temporalesco fino a Natale. Su tutto il resto della Penisola sereno o poco nuvoloso.

Elenco Stazioni

Stazione	Ente	Regione	Prov.	Quota	Latitudine	Longitudine	Inizio Serie storica
TORINO CASELLE	SMAM	Piemonte	TO	301	45°11'	07°39'	Gennaio 1951
NOVARA CAMERI	SMAM	Piemonte	NO	178	45°31'	08°40'	Gennaio 1957
MONDOVI'	SMAM	Piemonte	CN	559	44°23'	07° 49'	Gennaio 1951
VERZUOLO	RAN	Piemonte	CN	420	44°36'	07°29'	Dicembre 1994
CARPENETO	RAN	Piemonte	AL	230	44° 41'	08° 37'	Maggio 1993
ORIO AL SERIO	SMAM	Lombardia	BG	238	45°40'	09°42'	Gennaio 1951
BRESCIA GHEDI	SMAM	Lombardia	BS	102	45°25'	10°17'	Gennaio 1951
ZANZARINA	RAN	Lombardia	MN	40	45°13'	10°32'	Ottobre 1992
MONTANASO LOMBARDO	RAN	Lombardia	LO	83	45°20'	09°27'	Gennaio 1991
VIGALZANO	RAN	Trentino	TN	539	46°04'	11°14'	Gennaio 1999
VERONA VILLAFRANCA	SMAM	Veneto	VR	67	45°28'	10°56'	Gennaio 1951
VICENZA	SMAM	Veneto	VI	39	45°34'	11°31'	Gennaio 1951
SUSEGANA	RAN	Veneto	TV	67	45°51'	12°16'	Agosto 1991
TREVISO SANT'ANGELO	SMAM	Veneto	TV	18	45°39'	12°11'	Gennaio 1955
VENEZIA TESSERA	SMAM	Veneto	VE	2	45°30'	12°20'	Gennaio 1958
CIVIDALE	RAN	Friuli V. G.	UD	130	46°05'	13°25'	Gennaio 1997
TRIESTE	SMAM	Friuli V. G.	TS	8	45°39'	13°47'	Gennaio 1951
FIUME VENETO	RAN	Friuli V. G.	PN	19	45°55'	12°43'	Aprile 1996
CAPO MELE	SMAM	Liguria	SV	220	43°57'	08°10'	Gennaio 1963
GENOVA SESTRI	SMAM	Liguria	GE	2	44°25'	08°52'	Gennaio 1958
SARZANA LUNI	SMAM	Liguria	SP	9	44°05'	09°59'	Gennaio 1970
PIACENZA	SMAM	Emilia R.	PC	134	45°00'	09°42'	Gennaio 1951
BOLOGNA B. PANIGALE	SMAM	Emilia R.	BO	36	44°30'	11°19'	Gennaio 1951
MARINA DI RAVENNA	SMAM	Emilia R.	RA	2	44°28'	12°17'	Gennaio 1951
CESENA	RAN	Emilia R.	FC	46	44°07'	12°12'	Gennaio 2006
RIMINI	SMAM	Emilia R.	RN	12	44°02'	12°37'	Gennaio 1951
SAN CASCIANO	RAN	Toscana	FI	230	43°40'	11°09'	Febbraio 1993
SAN PIERO A GRADO	RAN	Toscana	PI	3	43°40'	10°21'	Febbraio 1993
AREZZO	SMAM	Toscana	AR	248	43°28'	11°51'	Gennaio 1957
RADICOFANI	SMAM	Toscana	SI	896	42°54'	11°46'	Gennaio 1951
GROSSETO	SMAM	Toscana	GR	5	42°45'	11°07'	Gennaio 1951
SANTA FISTA	RAN	Umbria	PG	311	43°31'	12°08'	Ottobre 1992
MARSCIANO	RAN	Umbria	PG	229	43°00'	12°18'	Ottobre 1992
FRONTONE	SMAM	Marche	PS	570	43°31'	12°44'	Gennaio 1954
FALCONARA	SMAM	Marche	AN	12	43°37'	13°22'	Gennaio 1954
MONSAMPOLO	RAN	Marche	AP	43	42°53'	13°48'	Agosto 1992
CAPRAROLA	RAN	Lazio	VT	650	42°20'	12°11'	Ottobre 1992
ROMA CIAMPINO	SMAM	Lazio	RM	129	41°48'	12°35'	Gennaio 1951
ROMA COLLEGIO ROMANO	RAN	Lazio	RM	57	41°54'	12°29'	Maggio 1998
MONTEROTONDO	RAN	Lazio	RM	51	42°05'	12°38'	Marzo 2005
BORGIO SAN MICHELE	RAN	Lazio	LT	12	41°27'	12°54'	Dicembre 1994
PALIANO	RAN	Lazio	FR	263	41°49'	13°01'	Agosto 2003
FROSINONE	SMAM	Lazio	FR	180	41°38'	13°18'	Gennaio 1951
CASTEL DI SANGRO	RAN	Abruzzo	AQ	810	41°45'	14°06'	Maggio 1998
PESCARA	SMAM	Abruzzo	PE	10	42°26'	14°12'	Gennaio 1951
CAMPOCHIARO	RAN	Molise	CB	502	41°28'	14°32'	Ottobre 1992
TERMOLI	SMAM	Molise	CB	16	42°00'	15°00'	Gennaio 1951
GRAZZANISE	SMAM	Campania	CE	9	41°03'	14°04'	Gennaio 1962
PIANO CAPPELLE	RAN	Campania	BN	152	41°07'	14°50'	Luglio 1993
NAPOLI CAPODICHINO	SMAM	Campania	NA	88	40°51'	14°18'	Gennaio 1951
CAPO PALINURO	SMAM	Campania	SA	184	40°01'	15°16'	Gennaio 1951
PONTECAGNANO	RAN	Campania	SA	29	40°37'	14°52'	Dicembre 1994
FOGGIA AMENDOLA	SMAM	Puglia	FG	57	41°26'	15°33'	Gennaio 1958
PALO DEL COLLE	RAN	Puglia	BA	191	41°03'	16°38'	Gennaio 1991
TURI	RAN	Puglia	BA	230	40°55'	17°01'	Gennaio 1991
MARINA DI GINOSA	SMAM	Puglia	TA	2	40°26'	16°53'	Gennaio 1951
BRINDISI	SMAM	Puglia	BR	15	40°39'	17°57'	Gennaio 1951
SANTA MARIA DI LEUCA	SMAM	Puglia	LE	104	39°49'	18°21'	Gennaio 1951
LECCE	SMAM	Basilicata	LE	48	40°21'	18°10'	Gennaio 1951
POTENZA	SMAM	Basilicata	PZ	823	40°38'	15°48'	Gennaio 1951
ALIANO	RAN	Basilicata	MT	250	40°17'	16°19'	Aprile 1998
MATERA	RAN	Basilicata	MT	370	40°39'	16°37'	Gennaio 1999
BONIFATI	SMAM	Calabria	CS	484	39°35'	15°53'	Gennaio 1960
SIBARI	RAN	Calabria	CS	10	39°44'	16°27'	Luglio 1993
LAMEZIA TERME	SMAM	Calabria	CZ	216	38°58'	16°19'	Gennaio 1976
REGGIO CALABRIA	SMAM	Calabria	RC	11	38°04'	15°39'	Gennaio 1951
TRAPANI BIRGI	SMAM	Sicilia	TP	7	37°55'	12°30'	Gennaio 1959
PALERMO PUNTA RAISI	SMAM	Sicilia	PA	21	38°11'	13°06'	Gennaio 1960
MESSINA	SMAM	Sicilia	ME	59	38°12'	15°33'	Gennaio 1951
PIETRANERA	RAN	Sicilia	AG	158	37°30'	13°31'	Agosto 1991
GELA	SMAM	Sicilia	CL	11	37°05'	14°13'	Gennaio 1959
SANTO PIETRO	RAN	Sicilia	CT	313	37°07'	14°32'	Ottobre 1991
LIBERTINIA	RAN	Sicilia	CT	183	37°33'	14°35'	Maggio 1992
COZZO SPADARO	SMAM	Sicilia	SR	46	36°41'	15°08'	Gennaio 1951
ALGHERO	SMAM	Sardegna	SS	23	40°38'	08°17'	Gennaio 1951
OLBIA COSTA SMERALDA	SMAM	Sardegna	SS	11	40°54'	09°31'	Gennaio 1958
CAPO BELLAVISTA	SMAM	Sardegna	NU	138	39°56'	09°43'	Gennaio 1951
CAGLIARI ELMAS	SMAM	Sardegna	CA	4	39°15'	09°03'	Gennaio 1951
SANTA LUCIA	RAN	Sardegna	OR	14	39°59'	08°37'	Ottobre 1991
CHILIVANI	RAN	Sardegna	SS	216	40°37'	08°56'	Ottobre 1992

Annotazioni sulle mappe e tabelle degli eventi anomali

Le tabelle e le mappe riportate nel bollettino sono state elaborate con i dati rilevati da 46 stazioni della rete del Servizio Meteorologico dell'Aeronautica Militare (SMAM) e da 30 stazioni della Rete Agrometeorologica Nazionale (RAN) del Ministero delle Politiche Agricole e Forestali. I dati sono memorizzati nella Banca Dati Agrometeorologica del Servizio Informativo Agricolo Nazionale (SIAN). I dati della rete SMAM sono successivi al 1951 mentre quelli della RAN sono successivi al 1991. In copertina è riportata la mappa delle 76 stazioni. Inoltre:

- le stazioni selezionate garantiscono la sistematicità delle informazioni meteorologiche sull'intero territorio Italiano;
- non sono state considerate le stazioni al di sopra di 1000 metri di quota;
- le mappe di temperatura e precipitazione vengono tracciate con i dati elaborati ai nodi di una griglia con celle di 30 Km di lato. I dati di temperatura e precipitazione ai nodi della griglia sono calcolati mediante Analisi Oggettiva (Kriging) utilizzando i dati rilevati da tutte le stazioni delle reti SMAM e RAN acquisiti giornalmente dal SIAN.

Evento estremo: temperatura minima e massima estrema nella decade;

Media climatica: media climatica della temperatura minima e massima nella decade;

Numero giorni anomali: numero di giorni con temperatura minima e massima esterna al rispettivo intervallo climatico;

Evento giornaliero di temperatura: temperatura minima e massima giornaliera rilevata dalla stazione. Le temperature esterne all'intervallo climatico sono evidenziate in **blu (temperature inferiori all'intervallo climatico)** e in **rosso (temperature superiori all'intervallo climatico)**.

Il simbolo **!** identifica le temperature comprese tra i percentili 1 e 5 e 95 e 99.

Il simbolo **!!** identifica le temperature inferiori al percentile 1 e superiore al percentile 99.

Il calcolo dei percentili è stato ottenuto utilizzando le serie storiche di temperatura minima e massima del periodo 1951-2002;

Scarto dal clima: scarto della temperatura minima e massima rispetto alla rispettiva media climatica del giorno;

Intervallo climatico: intervallo di temperatura compreso tra il percentile 5 ed il percentile 95. Nell'intervallo climatico ricadono statisticamente il 90 % degli eventi termici osservati;

Precipitazione totale: precipitazione totale nella decade, il calcolo viene eseguito se sono presenti più del 50 % delle osservazioni giornaliere;

Precipitazione climatica: precipitazione media climatica nella decade;

Precipitazione massima giornaliera: precipitazione massima rilevata in un giorno della decade;

Numero giorni piovosi: numero di giorni della decade con precipitazione giornaliera superiore a 1 mm;

Numero giorni anomali: numero di giorni della decade con precipitazione giornaliera superiore alla soglia climatica;

Precipitazione: precipitazione giornaliera rilevata dalla stazione. Sono elencati i soli eventi di precipitazioni superiori alla soglia climatica (precipitazione inferiore al percentile 90). Il calcolo dei percentili è stato ottenuto utilizzando le serie storiche di precipitazione giornaliera del periodo 1951-2002;

Scarto dal clima: scarto della precipitazione rispetto alla media climatica del giorno;

Soglia climatica: precipitazione limite corrispondente al percentile 90. Nell'intervallo climatico ricadono statisticamente il 90 % degli eventi di precipitazione osservati.

Riferimenti

Giovanni Dal Monte	CRA -UCEA Via del Caravita 7/A 00195 Roma tel. 003906695311 fax 00390669531215 e-mail:ucea@ucea.it www.ucea.it
Stanislao Esposito	CRA -UCEA Via del Caravita 7/A 00195 Roma tel. 003906695311 fax 00390669531215 e-mail:ucea@ucea.it www.ucea.it
Carla Todisco	SIAN (Sistema Informativo Agricolo Nazionale) - Via Luigi Rizzo 28 00136 Roma - tel. 003906399311 www.sian.it
DATI:	R.A.N. (Rete Agrometeorologica Nazionale) a partire dal 1990
	S.M.A.M. (Servizio Meteorologico Aeronautica Militare) a partire dal 1951