



BOLLETTINO DECADELE DELLE ANOMALIE

III DECADE DI FEBBRAIO 2007 - N°6

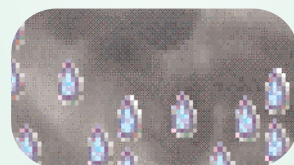


Indice

Temperature estreme nella decade	pag. 2
Temperature anomale	pag. 3 - 5
Mappe degli scarti dal clima	pag. 6
Precipitazioni nella decade	pag. 7
Precipitazioni anomale	pag. 8
Mappe delle precipitazioni	pag. 9
Tendenza meteorologica	pag. 10
Elenco stazioni	pag. 11
Note su mappe e tabelle	pag. 12

Situazione:

Inizio della decade caratterizzato da instabilità al sud e al centro a causa di una perturbazione localizzata sul Mediterraneo. In seguito un fronte freddo ha attraversato la Penisola accentuando i fenomeni perturbati, particolarmente intensi in Sicilia. L'instabilità al sud si è protratta anche nella seconda metà della decade. Fino agli ultimi giorni un flusso di correnti occidentali ha interessato gran parte dell'Italia provocando nuvolosità diffusa e deboli piogge soprattutto lungo il litorale Tirrenico.



Tendenza:

La diminuzione dell'alta pressione consentirà l'ingresso di aria instabile legata ad una nuova perturbazione atlantica. Si prevedono da martedì fenomeni perturbati al nord che successivamente si estenderanno su tutta la Penisola. Il maltempo tenderà a rimanere al centro e al sud mentre si attenuerà sulle regioni settentrionali.



Analisi delle temperature della III decade di febbraio 2007 *

Stazione	Prov.	Quota (m)	T. min(°C)	T. max (°C)	Media climatica (°C)		Numero di giorni anomali	
			più bassa	più alta	T. min	T. max	T. min	T. max
TORINO CASELLE	TO	301	0.2	16.2	-0.7	9.5	0	0
NOVARA CAMERI	NO	178	-1.8	16.2	-0.8	9.7	0	0
MONDOVI'	CN	559	4.0	15.8	2.1	8.7	0	0
VERZUOLO	CN	420	2.4	16.8	1.6	9.1	0	3
CARPENETO	AL	230	1.4	16.8	1.5	9.4	3	2
VERCELLI	VC	134	-0.7	17.1	1.5	9.4	0	1
ORIO AL SERIO	BG	238	1.7	18.3	0.8	9.3	2	1
BRESCIA GHEDI	BS	102	-0.4	17.2	0.2	9.7	0	1
PIUBEGA	MN	38	0.8	17.2	-0.9	10.5	3	1
MONTANASO LOMBARDO	LO	83	3.2	17.3	0.3	9.9	3	1
VIGALZANO	TN	539	1.2	14.1	-1.7	7.3	5	4
VERONA VILLAFRANCA	VR	67	0.0	17.1	0.6	9.9	2	1
VICENZA	VI	39	0.8	16.8	0.5	10.3	1	0
TREVISO SANT'ANGELO	TV	18	3.2	16.0	1.1	10.6	3	0
SUSEGANA	TV	67	2.4	16.6	-0.3	9.6	5	4
VENEZIA TESSERA	VE	2	2.1	14.8	1.2	9.4	2	2
ROVIGO	RO	5	0.9	16.4	1.9	9.2	0	3
CIVIDALE	UD	130	3.3	16.1	1.4	10.3	5	0
TRIESTE	TS	8	6.0	15.0	4.3	9.4	2	3
FIUME VENETO	PN	19	2.4	17.3	0.6	11.0	5	1
GUALDO	FE	6	0.8	17.5	1.9	9.2	1	4
CESENA	FC	46	2.9	19.8	4.3	11.6	1	5
CAPO MELE	SV	220	8.9	15.7	6.7	12.5	4	0
ALBENGA	SV	8	5.3	18.5	6.2	12.5	0	3
GENOVA SESTRI	GE	2	6.9	18.0	6.2	12.5	0	1
SARZANA LUNI	SP	9	5.0	15.0	3.8	12.4	3	0
PIACENZA	PC	134	0.4	16.6	-0.2	9.2	1	0
BOLOGNA B. PANIGALE	BO	36	2.0	17.1	1.4	10.0	1	0
MARINA DI RAVENNA	RA	2	4.4	14.4	2.7	9.6	2	0
RIMINI	RN	12	1.0	19.0	1.8	10.0	0	1
SAN CASCIANO	FI	230	5.3	16.4	3.6	11.7	0	0
POMARANACE	PI	326	6.3	17.0	4.8	11.4	0	6
SAN PIERO A GRADO	PI	3	1.8	16.7	2.0	13.4	1	0
AREZZO	AR	248	0.4	16.6	0.9	11.2	1	0
RADICOFANI	SI	896	3.6	12.0	1.3	7.1	0	0
GROSSETO	GR	5	2.6	18.2	3.2	13.6	0	1
SANTA FISTA	PG	311	-2.4	17.6	-1.3	11.1	0	1
MARSCIANO	PG	229	2.1	17.1	1.0	11.9	2	1
FRONTONE	PU	570	5.8	13.6	2.4	7.6	1	0
FALCONARA	AN	12	3.8	20.4	2.0	10.8	3	2
MONSAMPOLO	AP	43	2.4	17.7	1.9	12.3	2	0
CAPRAROLA	VT	650	3.7	17.6	2.3	9.3	1	3
ROMA CIAMPINO	RM	129	4.8	17.2	3.9	13.5	0	0
ROMA COLLEGIO ROMANO	RM	57	6.1	17.7	5.9	13.4	0	0
POTENZA PICENA	MC	119	5.9	20.6	3.9	12.2	2	3
MONTEROTONDO	RM	51	1.0	18.8	2.3	11.9	1	4
BORGIO SAN MICHELE	LT	12	-	-	-	-	-	-
FROSINONE	FR	180	2.0	17.6	2.0	12.8	0	0
CASTEL DI SANGRO	AQ	810	-5.0	13.9	-3.2	8.8	0	0
PESCARA	PE	10	3.2	24.8	2.7	12.1	0	2
CAMPOCHIARO	CB	502	-3.5	18.9	-1.7	11.3	1	1
TERMOLI	CB	16	9.6	20.4	6.2	11.7	6	1
GRAZZANISE	CE	9	-1.8	17.2	4.0	13.9	0	0
PIANO CAPPELLE	BN	152	3.3	16.2	2.5	12.7	0	0
NAPOLI CAPODICHINO	NA	88	4.0	17.1	4.8	13.6	0	0
CAPO PALINURO	SA	184	6.6	17.6	7.3	13.4	0	1
PONTECAGNANO	SA	29	0.9	19.0	3.3	14.6	0	1
FOGGIA AMENDOLA	FG	57	0.8	19.4	3.3	13.0	0	0
PALO DEL COLLE	BA	191	1.3	19.7	2.4	12.7	0	2
TURI	BA	230	4.2	17.7	2.6	12.0	1	1
MARINA DI GINOSA	TA	2	4.2	18.2	5.3	13.5	1	0
BRINDISI	BR	15	7.0	18.4	6.7	13.6	0	0
S. MARIA DI LEUCA	LE	104	7.6	17.8	7.6	12.8	0	3
LECCE	LE	48	2.0	16.8	5.1	13.7	0	0
POTENZA	PZ	823	-	-	-	-	-	-
ALIANO	MT	250	-0.8	20.9	1.3	14.1	1	1
MATERA	MT	370	1.0	16.9	1.4	12.0	1	0
BONIFATI	CS	484	7.0	15.2	5.4	11.3	0	0
SIBARI	CS	10	3.3	18.6	4.4	15.1	1	0
LAMEZIA TERME	CZ	13	1.1	16.8	5.7	14.5	0	0
REGGIO CALABRIA	RC	11	9.0	17.7	8.1	15.7	0	0
TRAPANI BIRGI	TP	7	6.8	17.4	7.8	15.4	1	0
PALERMO PUNTA RAISI	PA	21	7.0	17.7	9.9	15.3	0	0
MESSINA	ME	59	8.8	18.6	9.8	14.8	0	0
PIETRANERA	AG	158	-0.6	18.7	2.8	15.3	0	0
GELA	CL	11	7.6	17.4	8.7	15.2	0	0
SANTO PIETRO	CT	313	4.7	16.6	4.8	14.0	1	0
LIBERTINIA	CT	188	4.3	19.9	2.9	15.4	2	0
COZZO SPADARO	SR	46	9.8	17.8	9.2	15.6	1	0
ALGHERO	SS	23	4.1	18.0	6.0	14.1	0	0
OLBIA COSTA SMERALDA	SS	11	6.7	19.6	4.9	14.9	2	0
CAPO BELLAVISTA	NU	138	7.8	21.2	8.0	14.2	0	2
CAGLIARI ELMAS	CA	4	5.2	19.4	6.0	14.9	0	0

Temperature anomale della III decade di febbraio 2007 *

Stazione	Prov.	Quota (m)	Giorno	Evento giornaliero (°C)		Scarto dal clima (°C)		Intervallo climatico (°C)					
				T. min	T. max	T. min	T. max	T. min	T. max				
PIUBEGA	MN	38	21	6.3	!	15.0	7.6	4.8	-6.8	4.3	3.7	16.7	
VIGALZANO	TN	539	21	2.1	!	13.7	!	4.1	6.6	-6.7	1.7	1.5	12.5
VERONA VILLAFRANCA	VR	67	21	6.6	!	15.2		6.3	5.8	-5.3	6.1	3.5	15.3
VICENZA	VI	39	21	7.0	!	15.0		6.8	5.2	-5.5	6.4	3.8	15.9
TREVISO SANT'ANGELO	TV	18	21	7.0	!	14.4		6.2	4.3	-4.4	6.7	4.4	15.9
SUSEGANA	TV	67	21	6.3	!	16.2	!	7.1	7.0	-5.8	4.7	3.3	15.6
VENEZIA TESSERA	VE	2	21	6.9	!	13.0		5.9	4.0	-4.1	6.8	3.7	14.1
CIVIDALE	UD	130	21	7.1	!	10.5		6.0	0.4	-3.3	5.7	4.1	16.1
TRIESTE	TS	8	21	10.2	!	13.4		6.2	4.3	-1.3	8.8	3.7	13.7
FIUME VENETO	PN	19	21	7.0	!	13.0		6.9	2.3	-4.8	5.3	4.4	16.4
GUALDO	FE	6	21	7.3	!	13.9		5.6	5.3	-3.7	6.8	2.4	14.2
CESENA	FC	46	21	6.9		15.1	!	3.2	3.5	-0.4	7.4	5.9	14.9
CAPO MELE	SV	220	21	11.0	!	12.8		4.5	0.5	1.7	10.0	7.1	17.0
MARINA DI RAVENNA	RA	2	21	8.4	!	14.4		6.0	5.2	-2.7	7.6	3.5	15.1
FALCONARA	AN	12	21	9.9	!	15.4		8.0	4.9	-3.6	7.9	4.9	17.3
MONSAMPOLO	AP	43	21	8.4	!	12.5		6.7	0.5	-2.6	6.5	5.1	17.9
CAPRAROLA	VT	650	21	6.3	!	12.7		4.2	3.6	-3.5	6.3	2.7	14.1
POTENZA PICENA	MC	119	21	8.4	!	13.2		4.8	1.2	-0.7	8.3	6.0	16.5
MONTEROTONDO	RM	51	21	7.6	!	15.9		5.7	4.3	-3.4	7.2	4.4	16.6
CAMPOCHIARO	CB	502	21	7.9	!!	13.4		9.9	2.7	-9.0	5.1	1.8	17.6
TERMOLI	CB	16	21	10.6	!	14.2		4.6	2.7	1.2	10.4	5.3	18.2
PALO DEL COLLE	BA	191	21	4.1		19.2	!	1.9	6.9	-2.8	8.2	4.6	18.3
TURI	BA	230	21	7.7	!	17.5		5.3	6.1	-2.2	7.7	4.1	17.5
S. MARIA DI LEUCA	LE	104	21	9.0		17.8	!	1.5	5.1	2.2	12.2	7.7	16.3
ALIANO	MT	250	21	8.3	!	17.7		7.4	4.2	-4.4	7.2	7.7	18.7
MATERA	MT	370	21	6.8	!	15.6		5.8	4.3	-3.7	6.3	5.8	16.8
SIBARI	CS	10	21	10.6	!	15.5		6.4	0.7	-0.9	9.3	10.0	19.3
CHILIVANI	SS	216	21	8.5	!	14.7		6.6	1.1	-3.5	8.2	7.6	18.4
CARPENETO	AL	230	22	6.8	!	13.5		5.5	4.3	-4.0	6.2	1.3	15.8
ORIO AL SERIO	BG	238	22	5.9	!	15.0		5.4	6.1	-4.7	5.6	2.3	15.5
VIGALZANO	TN	539	22	5.1	!!	13.4	!	7.0	6.3	-6.7	1.7	1.4	12.5
TREVISO SANT'ANGELO	TV	18	22	9.0	!	13.0		8.1	2.7	-4.3	6.8	4.5	16.1
SUSEGANA	TV	67	22	9.0	!!	13.1		9.7	3.8	-5.8	4.8	3.5	15.7
VENEZIA TESSERA	VE	2	22	7.5	!	14.0		6.5	4.9	-4.1	6.8	3.8	14.2
ROVIGO	RO	5	22	3.0		14.5	!	1.3	5.7	-3.6	6.9	2.6	14.4
CIVIDALE	UD	130	22	7.2	!	12.6		6.0	2.5	-3.3	5.8	4.1	16.2
TRIESTE	TS	8	22	9.6	!	12.4		5.5	3.3	-1.3	8.8	3.8	13.8
FIUME VENETO	PN	19	22	9.0	!!	13.7		8.7	3.0	-4.7	5.5	4.4	16.5
GUALDO	FE	6	22	3.4		15.1	!	1.7	6.3	-3.6	6.9	2.6	14.4
CESENA	FC	46	22	7.9	!	14.1		3.9	2.5	-0.4	7.8	6.1	14.6
SARZANA LUNI	SP	9	22	10.0	!	13.8		6.4	1.6	-1.8	8.9	7.1	16.2
BOLOGNA B. PANIGALE	BO	36	22	7.1	!	14.3		6.0	4.7	-4.3	6.3	2.5	16.3
MARINA DI RAVENNA	RA	2	22	8.4	!	11.4		5.9	2.1	-2.6	7.7	3.7	15.3
FALCONARA	AN	12	22	10.7	!!	15.7		8.8	5.1	-3.6	8.0	4.9	17.5
MONSAMPOLO	AP	43	22	7.0	!	17.3		5.2	5.2	-2.6	6.5	5.2	18.0
POTENZA PICENA	MC	119	22	9.4	!	16.1		5.7	4.1	-0.7	8.3	6.2	16.4
MONTEROTONDO	RM	51	22	5.0		18.3	!	3.0	6.7	-3.3	7.4	4.8	16.4
TERMOLI	CB	16	22	11.0	!	16.4		4.9	4.8	1.2	10.4	5.4	18.2
TURI	BA	230	22	7.7		17.7	!	5.3	6.1	-2.2	7.8	4.2	17.6
MARINA DI GINOSA	TA	2	22	12.2	!	17.8		7.0	4.4	0.0	11.1	7.5	18.5
ALIANO	MT	250	22	6.0		20.9	!	5.0	7.2	-4.2	7.3	7.8	18.8
CARPENETO	AL	230	23	6.7	!	13.0		5.3	3.8	-4.0	6.3	1.3	15.8
PIUBEGA	MN	38	23	1.4		17.2	!	2.5	6.9	-6.7	4.5	3.7	16.9
VIGALZANO	TN	539	23	5.3	!!	10.9		7.2	3.7	-6.7	1.9	1.4	12.6
TREVISO SANT'ANGELO	TV	18	23	8.8	!	14.8		7.9	4.4	-4.3	6.9	4.6	16.2
SUSEGANA	TV	67	23	8.9	!!	16.2	!	9.4	6.8	-5.8	5.0	3.5	15.8
VENEZIA TESSERA	VE	2	23	5.4		14.5	!	4.3	5.3	-4.0	6.9	3.9	14.3
ROVIGO	RO	5	23	1.5		15.0	!	-0.3	6.0	-3.5	6.9	2.7	14.5
CIVIDALE	UD	130	23	6.8	!	14.5		5.5	4.3	-3.3	6.0	4.2	16.3
TRIESTE	TS	8	23	8.6		14.8	!	4.5	5.6	-1.2	8.9	3.9	13.9
FIUME VENETO	PN	19	23	7.9	!	17.3	!	7.5	6.5	-4.7	5.7	4.6	16.6
GUALDO	FE	6	23	2.0		15.2	!	0.2	6.2	-3.5	6.9	2.7	14.5
CAPO MELE	SV	220	23	10.2	!	15.0		3.6	2.6	1.8	10.0	7.1	17.0
POMARANACE	PI	326	23	6.3		16.2	!!	1.6	4.9	-0.2	9.0	6.8	13.6
MARSCIANO	PG	229	23	2.1		17.1	!	1.2	5.3	-5.8	7.3	5.0	16.7
CAPRAROLA	VT	650	23	4.9		17.6	!!	2.7	8.4	-3.6	6.5	2.8	14.3
MONTEROTONDO	RM	51	23	3.8		17.3	!	1.6	5.6	-3.3	7.5	5.3	16.3
TERMOLI	CB	16	23	11.6	!	14.0		5.5	2.4	1.3	10.4	5.6	18.2
CAPO PALINURO	SA	184	23	9.6		17.6	!	2.4	4.3	1.7	11.7	8.6	17.3
PONTECAGNANO	SA	29	23	3.6		19.0	!	0.4	4.6	-2.4	9.3	9.5	17.8
SANTO PIETRO	CT	313	23	10.2	!	14.5		5.6	0.6	0.0	8.8	8.9	18.7
LIBERTINIA	CT	188	23	8.7	!	15.5		5.9	0.2	-1.3	7.5	9.9	20.2
COZZO SPADARO	SR	46	23	13.0	!	15.6		3.8	0.1	5.0	12.9	12.0	18.8
PIUBEGA	MN	38	24	6.1	!	14.4		7.1	4.0	-6.6	4.7	3.8	17.0
MONTANASO LOMBARDO	LO	83	24	5.1	!	11.2		4.9	1.4	-4.6	5.0	2.9	15.8
VIGALZANO	TN	539	24	4.5	!!	11.1		6.3	3.9	-6.7	2.1	1.4	12.7
SUSEGANA	TV	67	24	7.2	!	14.6		7.6	5.1	-5.8	5.2	3.6	15.9
CIVIDALE	UD	130	24	7.5	!	12.9		6.2	2.7	-3.4	6.2	4.2	16.4
FIUME VENETO	PN	19	24	6.5	!	13.8		5.9	2.9	-4.6	5.8	4.7	16.7
GUALDO	FE	6	24	3.6		15.2	!	1.7	6.1	-3.5	6.9	2.8	14.7
ALBENGA	SV	8	24	6.1		16.7	!	0.0	4.3	1.0	11.1	6.6	16.7
SARZANA LUNI	SP	9	24	9.2	!	13.2		5.5	0.8	-1.7	9.0	7.2	16.4
POMARANACE	PI	326	24	8.0		14.0	!	3.2	2.7	-0.1	9.1	7.1	13.5
MARSCIANO	PG	229	24	7.9	!	14.0		6.9	2.2	-5.9	7.4	5.1	16.8
LIBERTINIA	CT	188	24	7.8	!	14.7		5.0	-0.7	-1.3	7.5	9.9	20.4

* vedere annotazioni in ultima pagina

Bollettino decadale delle anomalie

Temperature anomale della III decade di febbraio 2007 *

Stazione	Prov.	Quota (m)	Giorno	Evento giornaliero (°C)		Scarto dal clima (°C)		Intervallo climatico (°C)					
				T. min	T. max	T. min	T. max	T. min	T. max				
PIUBEGA	MN	38	25	7.4	!!	10.5	8.2	0.0	-6.5	4.8	3.8	17.0	
MONTANASO LOMBARDO	LO	83	25	7.8	!!	9.7	7.4	-0.2	-4.4	5.2	3.1	15.9	
VIGALZANO	TN	539	25	4.5	!!	9.6	6.2	2.3	-6.7	2.3	1.3	12.8	
VERONA VILLAFRANCA	VR	67	25	6.8	!	11.4	6.1	1.4	-5.0	6.2	4.0	16.0	
SUSEGANA	TV	67	25	6.7	!	11.2	7.0	1.5	-5.7	5.3	3.7	16.0	
CIVIDALE	UD	130	25	7.2	!	11.1	5.8	0.8	-3.4	6.4	4.2	16.5	
FIUME VENETO	PN	19	25	7.0	!	11.9	6.3	0.9	-4.6	6.0	4.8	16.8	
CESENA	FC	46	25	7.5		16.5	!!	3.1	5.0	-0.3	8.4	6.9	14.0
SARZANA LUNI	SP	9	25	9.4	!	13.2	5.6	0.8	-1.7	9.1	7.1	16.5	
PIACENZA	PC	134	25	6.4	!	8.8	6.6	-0.5	-6.5	5.4	2.2	16.3	
POMARANCE	PI	326	25	8.9		13.8	!	4.1	2.5	-0.1	9.1	7.3	13.3
SAN PIERO A GRADO	PI	3	25	11.4	!!	14.6	9.3	1.2	-4.3	8.4	7.2	17.2	
AREZZO	AR	248	25	7.8	!	13.4	6.9	2.2	-5.9	7.8	4.6	17.2	
MARSCIANO	PG	229	25	7.8	!	13.6	6.8	1.7	-5.9	7.5	5.2	17.0	
FALCONARA	AN	12	25	8.6	!	18.7	!	6.6	7.9	-3.7	8.2	4.9	17.9
POTENZA PICENA	MC	119	25	7.7		17.4	!	3.8	5.2	-0.7	8.5	7.0	16.1
PESCARA	PE	10	25	6.0		21.7	!	3.3	9.6	-2.6	8.8	5.3	18.9
TERMOLI	CB	16	25	10.6	!	17.4		4.4	5.7	1.5	10.5	5.7	18.3
S. MARIA DI LEUCA	LE	104	25	11.8		17.4	!	4.2	4.6	2.2	12.2	7.8	16.5
OLBIA COSTA SMERALDA	SS	11	25	10.7	!	18.9		5.8	4.0	-0.1	10.4	9.3	19.9
VERZUOLO	CN	420	26	2.4		16.8	!	0.8	7.7	-4.0	6.4	1.3	15.9
CARPENETO	AL	230	26	1.4		16.3	!	-0.2	6.8	-3.8	6.6	1.6	15.9
MONTANASO LOMBARDO	LO	83	26	5.8	!	12.6		5.2	2.5	-4.2	5.4	3.2	16.0
VIGALZANO	TN	539	26	1.9		13.1	!	3.5	5.7	-6.7	2.5	1.2	12.9
SUSEGANA	TV	67	26	4.8		16.2	!	4.9	6.4	-5.7	5.4	3.8	16.1
VENEZIA TESSERA	VE	2	26	6.3		14.8	!	5.0	5.3	-3.9	7.0	4.0	14.7
TRIESTE	TS	8	26	7.2		15.0	!	2.9	5.5	-1.2	9.1	4.1	14.3
CESENA	FC	46	26	5.0		15.1	!	0.5	3.5	-0.3	8.6	7.2	13.9
ALBENGA	SV	8	26	5.3		18.2	!	-1.0	5.6	1.0	11.3	6.7	16.8
POMARANCE	PI	326	26	7.8		14.2	!	2.9	2.8	-0.1	9.2	7.5	13.3
CAPRAROLA	VT	650	26	6.1		15.3	!	3.7	5.9	-3.7	6.9	3.0	14.7
MONTEROTONDO	RM	51	26	6.4		17.3	!	4.0	5.3	-3.4	7.7	6.5	16.2
TERMOLI	CB	16	26	11.0	!	14.4		4.7	2.7	1.5	10.6	5.8	18.3
S. MARIA DI LEUCA	LE	104	26	10.8		17.0	!	3.2	4.1	2.2	12.2	7.8	16.5
TRAPANI BIRGI	TP	7	26	12.8	!	16.2		5.0	0.8	3.0	12.5	11.3	19.2
CHILIVANI	SS	216	26	8.7	!	12.6		6.5	-1.4	-3.7	8.4	7.5	19.2
VERZUOLO	CN	420	27	6.2		16.2	!	4.5	7.0	-4.0	6.4	1.4	16.0
CARPENETO	AL	230	27	5.1		16.8	!	3.3	7.1	-3.7	6.7	1.8	16.1
VERCELLI	VC	134	27	0.1		17.1	!	-1.6	7.4	-3.7	6.7	1.8	16.1
ORIO AL SERIO	BG	238	27	6.8	!	18.3	!	5.7	8.6	-4.0	6.0	2.8	16.3
BRESCIA GHEDI	BS	102	27	-0.4		17.2	!	-0.9	7.0	-5.3	6.3	3.5	16.6
MONTANASO LOMBARDO	LO	83	27	3.9		17.3	!	3.1	7.0	-4.0	5.7	3.3	16.2
VIGALZANO	TN	539	27	1.2		14.1	!	2.7	6.5	-6.6	2.6	1.3	13.1
VERONA VILLAFRANCA	VR	67	27	0.0		17.1	!	-0.9	6.8	-4.9	6.3	4.2	16.3
SUSEGANA	TV	67	27	2.4		16.6	!	2.4	6.7	-5.7	5.5	4.0	16.3
ROVIGO	RO	5	27	0.9		16.4	!	-1.2	6.8	-3.4	7.1	3.0	15.2
TRIESTE	TS	8	27	6.0		15.0	!	1.6	5.4	-1.2	9.2	4.2	14.5
GUALDO	FE	6	27	0.8		17.5	!	-1.3	7.9	-3.4	7.1	3.0	15.2
CESENA	FC	46	27	2.9		16.9	!!	-1.6	5.2	-0.3	8.6	7.4	13.9
CAPO MELE	SV	220	27	11.0	!	15.7		4.2	3.1	2.0	10.2	7.1	17.2
ALBENGA	SV	8	27	6.2		18.5	!	-0.2	5.8	1.1	11.4	6.8	16.9
GENOVA SESTRI	GE	2	27	10.3		18.0	!	3.9	5.3	1.1	11.4	6.8	16.9
POMARANCE	PI	326	27	6.4		16.3	!!	1.4	4.8	-0.1	9.2	7.7	13.3
GROSSETO	GR	5	27	2.6		18.2	!	-0.8	4.4	-3.0	9.6	8.1	18.0
SANTA FISTA	PG	311	27	-2.4		17.6	!	-1.3	6.2	-9.0	6.3	4.5	16.8
CAPRAROLA	VT	650	27	6.3		16.7	!	3.8	7.2	-3.7	7.1	3.1	14.8
POTENZA PICENA	MC	119	27	6.4		16.9	!	2.4	4.6	-0.7	8.5	7.6	15.9
MONTEROTONDO	RM	51	27	3.3		18.8	!!	0.8	6.6	-3.5	7.8	6.8	16.3
TERMOLI	CB	16	27	11.0	!	14.2		4.7	2.4	1.6	10.7	6.0	18.3
CAPO BELLAVISTA	NU	138	27	9.6		21.2	!!	1.5	6.9	3.8	12.0	9.1	19.0
VERZUOLO	CN	420	28	5.4		16.5	!	3.7	7.2	-4.0	6.5	1.5	16.1
CARPENETO	AL	230	28	7.7	!	15.9		5.8	6.0	-3.6	6.8	2.0	16.3
CESENA	FC	46	28	5.4		19.8	!!	0.8	8.0	-0.4	8.7	7.6	13.9
CAPO MELE	SV	220	28	10.5	!	15.5		3.6	2.8	2.0	10.2	7.1	17.2
RIMINI	RN	12	28	1.7		19.0	!	-0.3	8.7	-3.6	7.7	4.0	17.1
POMARANCE	PI	326	28	7.5		17.0	!!	2.5	5.4	-0.2	9.3	7.9	13.4
FRONTONE	PU	570	28	9.0	!	13.6		6.4	5.6	-3.6	8.7	-0.2	15.2
FALCONARA	AN	12	28	5.9		20.4	!	3.7	9.3	-3.6	8.3	4.9	18.1
POTENZA PICENA	MC	119	28	8.1		20.6	!!	4.1	8.2	-0.7	8.6	7.8	15.9
PESCARA	PE	10	28	3.2		24.8	!!	0.3	12.6	-2.4	8.8	5.4	18.9
CAMPOCHIARO	CB	502	28	-3.5		18.9	!	-2.2	6.9	-8.6	5.4	2.7	18.5
TERMOLI	CB	16	28	9.6		20.4	!	3.2	8.6	1.7	10.7	6.1	18.3
PALO DEL COLLE	BA	191	28	1.3		19.7	!	-1.3	6.6	-2.8	8.5	5.4	19.0
OLBIA COSTA SMERALDA	SS	11	28	10.7	!	19.6		5.9	4.6	-0.2	10.4	9.2	20.1
CAPO BELLAVISTA	NU	138	28	10.0		19.0	!	1.8	4.7	3.8	12.0	9.1	19.0
CHILIVANI	SS	216	28	8.8	!	18.1		6.5	3.9	-3.8	8.5	7.5	19.5
SANTA LUCIA	OR	14	28	11.1	!	18.1		6.3	2.4	-0.3	10.1	10.0	20.0

Temperature anomale della III decade di febbraio 2007 *

Stazione	Prov.	Quota (m)	Giorno	Evento giornaliero (°C)		Scarto dal clima (°C)		Intervallo climatico (°C)	
				T. min	T. max	T. min	T. max	T. min	T. max

Tutta la decade è stata caratterizzata da alcuni valori di temperatura minima e massima più elevati dei livelli superiori dei rispettivi intervalli di normalità.

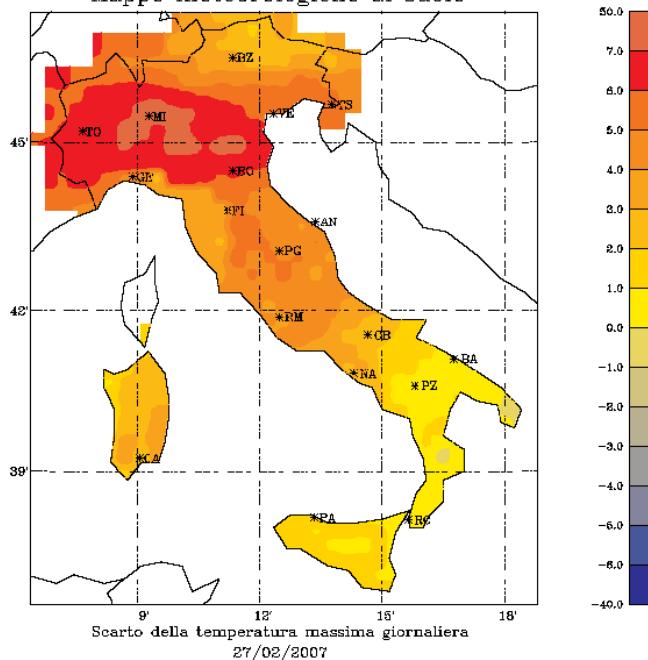
*La temperatura più elevata è stata registrata il giorno 28, nelle Marche, dalla stazione SMAM di **Pescara** con 24,8 °C, mentre la più bassa è stata registrata, sempre il giorno 28, in Molise, dalla stazione RAN di **Campochiaro**, in provincia di Campobasso con - 3,5 °C.*

Mappe degli scarti dal clima

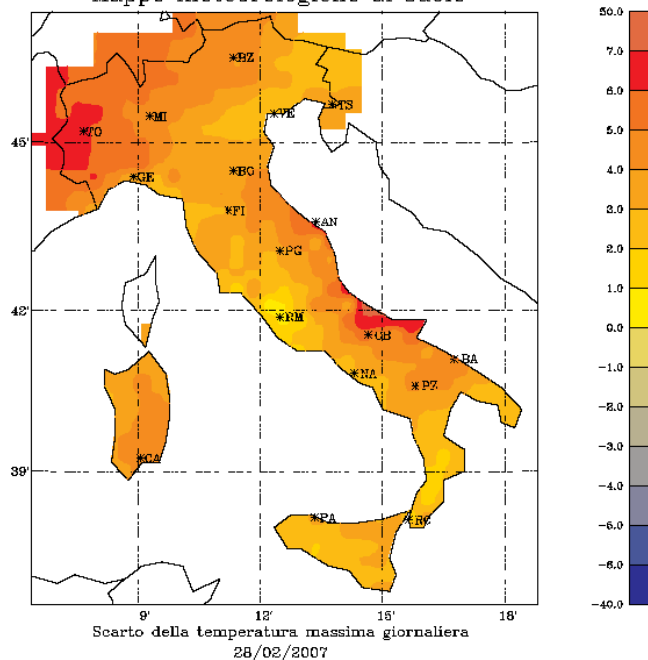
III decade febbraio 2007

Scarti delle temperature massime per i giorni più anomali della decade

Mappe meteorologiche al suolo

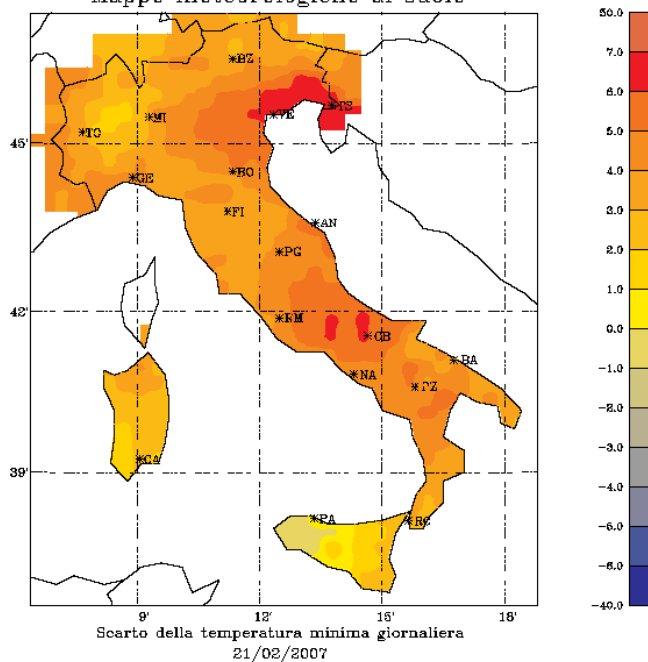


Mappe meteorologiche al suolo

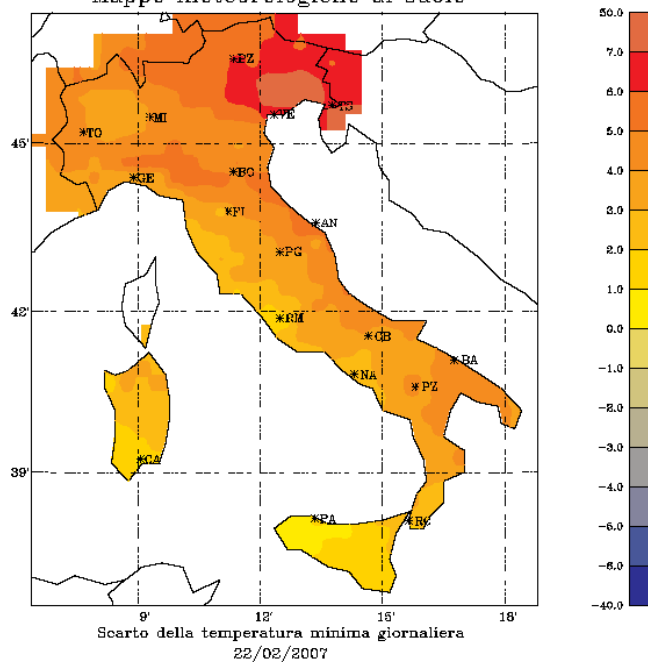


Scarti delle temperature minime per i giorni più anomali della decade

Mappe meteorologiche al suolo



Mappe meteorologiche al suolo



precipitazione totale della III decade di febbraio 2007 *

Stazione	Prov.	Quota (m)	Precipitazione (mm)			Numero giorni		Ultimo giorno di pioggia
			totale	climatica	max giornal.	piovosi	anomali	
TORINO CASELLE	TO	301	-	8.9	0.0	0	0	24-01-2007
NOVARA CAMERI	NO	178	5.4	10.4	5.0	1	0	25-02-2007
MONDOVI'	CN	559	-	-	-	-	-	-
VERZUOLO	CN	420	0.2	16.6	0.2	0	0	23-01-2007
CARPENETO	AL	230	0.8	11.2	0.4	0	0	14-02-2007
VERCELLI	VC	134	1.0	11.2	0.6	0	0	12-02-2007
ORIO AL SERIO	BG	238	-	-	-	-	-	-
BRESCIA GHEDI	BS	102	1.3	7.9	0.6	0	0	12-02-2007
PIUBEGA	MN	38	4.4	6.3	3.0	1	0	24-02-2007
MONTANASO LOMBARDO	LO	83	5.4	8.9	3.8	2	0	25-02-2007
VIGALZANO	TN	539	5.0	8.7	5.0	1	0	25-02-2007
VERONA VILLAFRANCA	VR	67	1.2	6.8	0.5	0	0	12-02-2007
VICENZA	VI	39	10.3	11.7	10.1	1	0	25-02-2007
TREVISO SANT'ANGELO	TV	18	6.0	9.4	3.0	2	0	25-02-2007
SUSEGANA	TV	67	7.2	11.3	6.2	1	0	25-02-2007
VENEZIA TESSERA	VE	2	2.8	9.0	1.2	1	0	25-02-2007
ROVIGO	RO	5	11.0	6.3	6.4	2	0	25-02-2007
CIVIDALE	UD	130	24.8	9.1	17.8	3	0	26-02-2007
TRIESTE	TS	8	30.0	9.3	15.2	4	0	26-02-2007
FIUME VENETO	PN	19	9.2	11.8	8.6	1	0	25-02-2007
GUALDO	FE	6	4.8	6.3	3.4	1	0	25-02-2007
CESENA	FC	46	3.6	6.4	1.6	2	0	25-02-2007
CAPO MELE	SV	220	0.2	12.6	0.2	0	0	15-02-2007
ALBENGA	SV	8	0.4	12.4	0.2	0	0	15-02-2007
GENOVA SESTRI	GE	2	-	12.7	0.8	0	0	06-02-2007
SARZANA LUNI	SP	9	14.4	9.7	12.4	1	0	25-02-2007
PIACENZA	PC	134	0.3	8.4	0.2	0	0	15-02-2007
BOLOGNA B. PANIGALE	BO	36	-	-	-	-	-	27-08-2006
MARINA DI RAVENNA	RA	2	6.4	5.9	2.6	2	0	25-02-2007
RIMINI	RN	12	0.9	6.4	0.4	0	0	15-02-2007
SAN CASCIANO	FI	230	24.4	10.8	17.4	2	0	25-02-2007
POMARANCE	PI	326	16.6	5.8	11.0	2	0	25-02-2007
SAN PIERO A GRADO	PI	3	7.6	8.5	5.0	2	0	25-02-2007
AREZZO	AR	248	16.0	6.6	10.6	2	0	25-02-2007
RADICOFANI	SI	896	-	-	-	-	-	21-10-2006
GROSSETO	GR	5	4.5	6.7	3.1	2	0	25-02-2007
SANTA FISTA	PG	311	17.4	6.6	11.4	2	0	25-02-2007
MARSCIANO	PG	229	19.6	6.7	9.6	3	0	26-02-2007
FRONTONE	PU	570	18.9	8.2	12.2	2	0	25-02-2007
FALCONARA	AN	12	1.6	5.9	0.8	0	0	12-02-2007
MONSAMPOLO	AP	43	3.4	6.0	2.6	1	0	26-02-2007
CAPRAROLA	VT	650	17.8	8.4	11.4	2	0	25-02-2007
ROMA CIAMPINO	RM	129	6.5	6.7	2.8	3	0	26-02-2007
ROMA COLLEGIO ROMANO	RM	57	4.2	5.7	3.0	1	0	21-02-2007
POTENZA PICENA	MC	119	7.2	4.5	5.8	1	0	26-02-2007
MONTEROTONDO	RM	51	1.0	6.1	0.6	0	0	15-02-2007
BORGO SAN MICHELE	LT	12	-	-	-	-	-	19-12-2006
FROSINONE	FR	180	25.6	11.3	13.0	3	0	26-02-2007
CASTEL DI SANGRO	AQ	810	8.4	5.5	6.8	2	0	26-02-2007
PESCARA	PE	10	0.4	6.8	0.4	0	0	20-02-2007
CAMPOCHIARO	CB	502	18.8	10.0	17.2	1	0	26-02-2007
TERMOLI	CB	16	3.6	4.3	2.4	1	0	26-02-2007
GRAZZANISE	CE	9	39.4	7.0	33.6	3	1	26-02-2007
PIANO CAPPELLE	BN	152	21.2	6.3	15.6	3	1	26-02-2007
NAPOLI CAPODICHINO	NA	88	18.6	7.9	18.4	1	1	26-02-2007
CAPO PALINURO	SA	184	29.0	7.4	27.0	2	1	26-02-2007
PONTECAGNANO	SA	29	28.8	8.8	17.2	3	0	26-02-2007
FOGGIA AMENDOLA	FG	57	16.6	4.8	16.0	1	1	26-02-2007
PALO DEL COLLE	BA	191	12.4	5.6	9.2	2	0	27-02-2007
TURI	BA	230	11.6	6.0	5.6	3	0	27-02-2007
MARINA DI GINOSA	TA	2	6.4	5.8	6.0	1	0	26-02-2007
BRINDISI	BR	15	12.2	7.1	5.2	3	0	27-02-2007
S. MARIA DI LEUCA	LE	104	10.6	7.4	10.0	1	0	22-02-2007
LECCE	LE	48	-	6.6	13.0	1	0	22-02-2007
POTENZA	PZ	823	-	-	-	-	-	25-01-2007
ALIANO	MT	250	14.4	4.4	12.0	2	1	26-02-2007
MATERA	MT	370	12.8	4.3	5.6	3	0	27-02-2007
BONIFATI	CS	484	50.8	9.0	43.6	4	1	26-02-2007
SIBARI	CS	10	12.0	4.8	8.0	2	0	26-02-2007
LAMEZIA TERME	CZ	13	15.6	9.4	13.0	2	0	26-02-2007
REGGIO CALABRIA	RC	11	-	6.0	0.6	0	0	20-02-2007
TRAPANI BIRGI	TP	7	7.2	5.0	4.2	2	0	26-02-2007
PALERMO PUNTA RAISI	PA	21	-	5.4	4.4	2	0	27-02-2007
MESSINA	ME	59	40.8	8.3	15.9	5	0	27-02-2007
PIETRANERA	AG	158	3.6	5.1	2.2	1	0	26-02-2007
GELA	CL	11	3.4	5.1	3.4	1	0	26-02-2007
SANTO PIETRO	CT	313	4.4	5.1	4.2	1	0	26-02-2007
LIBERTINIA	CT	188	4.3	5.0	3.7	1	0	26-02-2007
COZZO SPADARO	SR	46	4.8	5.0	2.5	2	0	26-02-2007
ALGHERO	SS	23	19.0	5.8	10.8	3	0	25-02-2007
OLBIA COSTA SMERALDA	SS	11	5.2	7.0	2.4	2	0	22-02-2007
CAPO BELLAVISTA	NU	138	-	-	-	-	-	07-07-2006
CAGLIARI ELMAS	CA	4	3.0	5.6	1.8	2	0	26-02-2007

Precipitazioni giornaliere della III decade di febbraio 2007 *

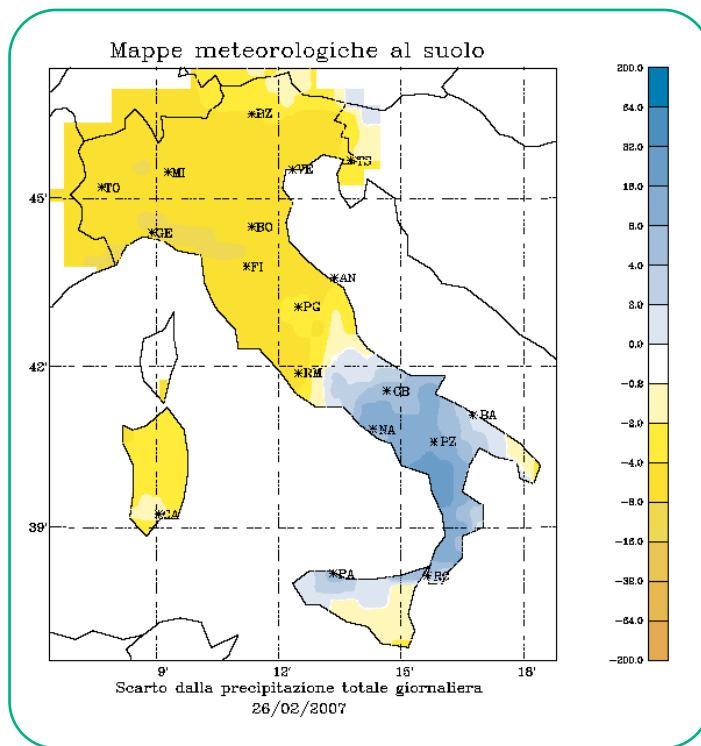
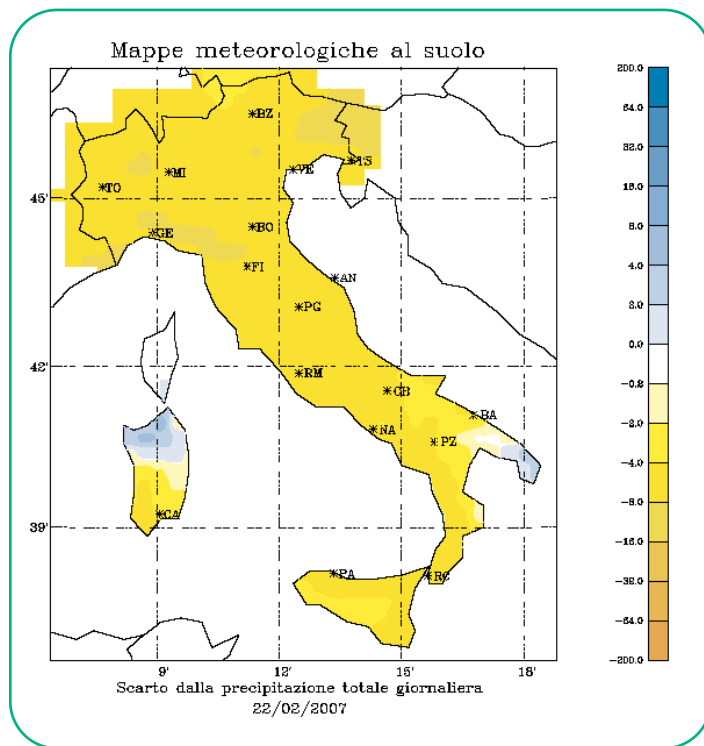
Stazione	Prov.	Quota (m)	Giorno	Precipitazione (mm)	Scarto dal clima (mm)	Soglia climatica (mm)
CHILIVANI	SS	216	22	13.6	9.1	9.1
GRAZZANISE	CE	9	26	33.6	26.7	16.2
PIANO CAPPELLE	BN	152	26	15.6	9.1	13.9
NAPOLI CAPODICHINO	NA	88	26	18.4	10.6	18.1
CAPO PALINURO	SA	184	26	27.0	19.7	15.6
FOGGIA AMENDOLA	FG	57	26	16.0	11.1	11.6
ALIANO	MT	250	26	12.0	7.6	10.1
BONIFATI	CS	484	26	43.6	34.6	20.3

*Alcuni eventi anomali di precipitazione sono stati registrati durante la seconda parte della decade. Tra questi eventi quello più significativo è stato registrato il giorno 26 in Calabria, in provincia di Cosenza, dalla stazione appartenente alla rete RAN di **Bonifati** con **43,6 mm** di pioggia.*

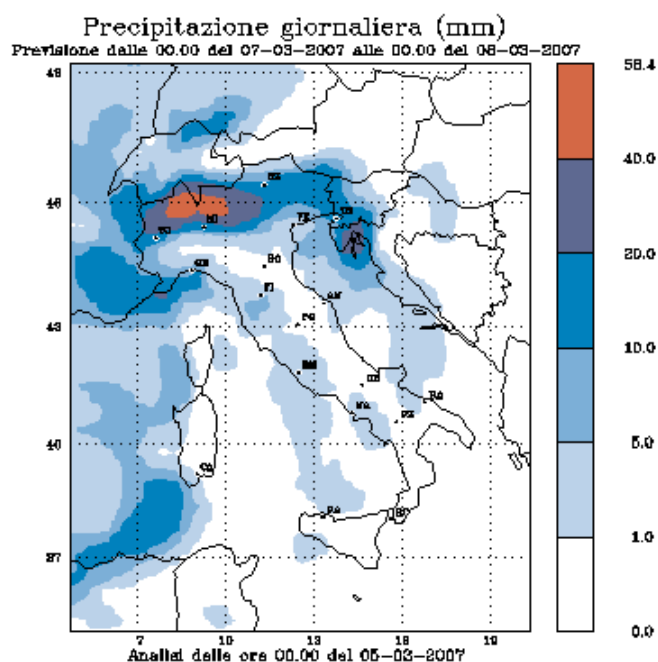
Mappe delle precipitazioni

III decade febbraio 2007

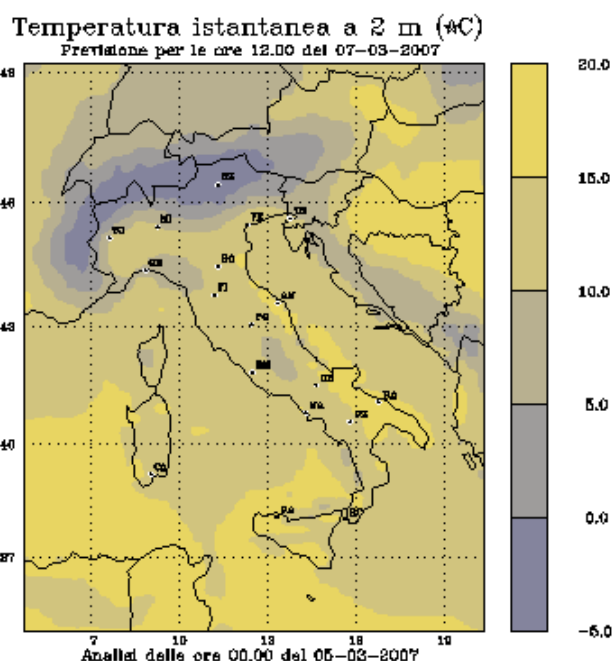
Scarti di precipitazione per i giorni più anomali della decade



precipitazioni



temperature



Un modesto e limitato corpo nuvoloso sta transitando a nord delle Alpi determinando annuvolamenti di scarsa importanza sulle regioni settentrionali. Intanto dal settore occidentale sta arrivando un sistema frontale che richiamerà aria umida meridionale favorendo precipitazioni a partire dal nord che successivamente si estenderanno al centro e al sud. Durante il fine settimana i fenomeni perturbati saranno localizzati sulle estreme regioni meridionali e sulle isole maggiori.

Elenco Stazioni

Stazione	Ente	Regione	Prov.	Quota	Latitudine	Longitudine	Inizio Serie storica
TORINO CASELLE	SMAM	Piemonte	TO	301	45°11'	07°39'	Gennaio 1951
NOVARA CAMERI	SMAM	Piemonte	NO	178	45°31'	08°40'	Gennaio 1957
MONDOVI'	SMAM	Piemonte	CN	559	44°23'	07° 49'	Gennaio 1951
VERZUOLO	RAN	Piemonte	CN	420	44°36'	07°29'	Dicembre 1994
CARPENETO	RAN	Piemonte	AL	230	44° 41'	08° 37'	Maggio 1993
ORIO AL SERIO	SMAM	Lombardia	BG	238	45°40'	09°42'	Gennaio 1951
BRESCIA GHEDI	SMAM	Lombardia	BS	102	45°25'	10°17'	Gennaio 1951
ZANZARINA	RAN	Lombardia	MN	40	45°13'	10°32'	Ottobre 1992
MONTANASO LOMBARDO	RAN	Lombardia	LO	83	45°20'	09°27'	Gennaio 1991
VIGALZANO	RAN	Trentino	TN	539	46°04'	11°14'	Gennaio 1999
VERONA VILLAFRANCA	SMAM	Veneto	VR	67	45°28'	10°56'	Gennaio 1951
VICENZA	SMAM	Veneto	VI	39	45°34'	11°31'	Gennaio 1951
SUSEGANA	RAN	Veneto	TV	67	45°51'	12°16'	Agosto 1991
TREVISO SANT'ANGELO	SMAM	Veneto	TV	18	45°39'	12°11'	Gennaio 1955
VENEZIA TESSERA	SMAM	Veneto	VE	2	45°30'	12°20'	Gennaio 1958
CIVIDALE	RAN	Friuli V. G.	UD	130	46°05'	13°25'	Gennaio 1997
TRIESTE	SMAM	Friuli V. G.	TS	8	45°39'	13°47'	Gennaio 1951
FIUME VENETO	RAN	Friuli V. G.	PN	19	45°55'	12°43'	Aprile 1996
CAPO MELE	SMAM	Liguria	SV	220	43°57'	08°10'	Gennaio 1963
GENOVA SESTRI	SMAM	Liguria	GE	2	44°25'	08°52'	Gennaio 1958
SARZANA LUNI	SMAM	Liguria	SP	9	44°05'	09°59'	Gennaio 1970
PIACENZA	SMAM	Emilia R.	PC	134	45°00'	09°42'	Gennaio 1951
BOLOGNA B. PANIGALE	SMAM	Emilia R.	BO	36	44°30'	11°19'	Gennaio 1951
MARINA DI RAVENNA	SMAM	Emilia R.	RA	2	44°28'	12°17'	Gennaio 1951
CESENA	RAN	Emilia R.	FC	46	44°07'	12°12'	Gennaio 2006
RIMINI	SMAM	Emilia R.	RN	12	44°02'	12°37'	Gennaio 1951
SAN CASCIANO	RAN	Toscana	FI	230	43°40'	11°09'	Febbraio 1993
SAN PIERO A GRADO	RAN	Toscana	PI	3	43°40'	10°21'	Febbraio 1993
AREZZO	SMAM	Toscana	AR	248	43°28'	11°51'	Gennaio 1957
RADICOFANI	SMAM	Toscana	SI	896	42°54'	11°46'	Gennaio 1951
GROSSETO	SMAM	Toscana	GR	5	42°45'	11°07'	Gennaio 1951
SANTA FISTA	RAN	Umbria	PG	311	43°31'	12°08'	Ottobre 1992
MARSCIANO	RAN	Umbria	PG	229	43°00'	12°18'	Ottobre 1992
FRONTONE	SMAM	Marche	PS	570	43°31'	12°44'	Gennaio 1954
FALCONARA	SMAM	Marche	AN	12	43°37'	13°22'	Gennaio 1954
MONSAMPOLO	RAN	Marche	AP	43	42°53'	13°48'	Agosto 1992
CAPRAROLA	RAN	Lazio	VT	650	42°20'	12°11'	Ottobre 1992
ROMA CIAMPINO	SMAM	Lazio	RM	129	41°48'	12°35'	Gennaio 1951
ROMA COLLEGIO ROMANO	RAN	Lazio	RM	57	41°54'	12°29'	Maggio 1998
MONTEROTONDO	RAN	Lazio	RM	51	42°05'	12°38'	Marzo 2005
BORGIO SAN MICHELE	RAN	Lazio	LT	12	41°27'	12°54'	Dicembre 1994
PALIANO	RAN	Lazio	FR	263	41°49'	13°01'	Agosto 2003
FROSINONE	SMAM	Lazio	FR	180	41°38'	13°18'	Gennaio 1951
CASTEL DI SANGRO	RAN	Abruzzo	AQ	810	41°45'	14°06'	Maggio 1998
PESCARA	SMAM	Abruzzo	PE	10	42°26'	14°12'	Gennaio 1951
CAMPOCHIARO	RAN	Molise	CB	502	41°28'	14°32'	Ottobre 1992
TERMOLI	SMAM	Molise	CB	16	42°00'	15°00'	Gennaio 1951
GRAZZANISE	SMAM	Campania	CE	9	41°03'	14°04'	Gennaio 1962
PIANO CAPPELLE	RAN	Campania	BN	152	41°07'	14°50'	Luglio 1993
NAPOLI CAPODICHINO	SMAM	Campania	NA	88	40°51'	14°18'	Gennaio 1951
CAPO PALINURO	SMAM	Campania	SA	184	40°01'	15°16'	Gennaio 1951
PONTECAGNANO	RAN	Campania	SA	29	40°37'	14°52'	Dicembre 1994
FOGGIA AMENDOLA	SMAM	Puglia	FG	57	41°26'	15°33'	Gennaio 1958
PALO DEL COLLE	RAN	Puglia	BA	191	41°03'	16°38'	Gennaio 1991
TURI	RAN	Puglia	BA	230	40°55'	17°01'	Gennaio 1991
MARINA DI GINOSA	SMAM	Puglia	TA	2	40°26'	16°53'	Gennaio 1951
BRINDISI	SMAM	Puglia	BR	15	40°39'	17°57'	Gennaio 1951
SANTA MARIA DI LEUCA	SMAM	Puglia	LE	104	39°49'	18°21'	Gennaio 1951
LECCE	SMAM	Basilicata	LE	48	40°21'	18°10'	Gennaio 1951
POTENZA	SMAM	Basilicata	PZ	823	40°38'	15°48'	Gennaio 1951
ALIANO	RAN	Basilicata	MT	250	40°17'	16°19'	Aprile 1998
MATERA	RAN	Basilicata	MT	370	40°39'	16°37'	Gennaio 1999
BONIFATI	SMAM	Calabria	CS	484	39°35'	15°53'	Gennaio 1960
SIBARI	RAN	Calabria	CS	10	39°44'	16°27'	Luglio 1993
LAMEZIA TERME	SMAM	Calabria	CZ	216	38°58'	16°19'	Gennaio 1976
REGGIO CALABRIA	SMAM	Calabria	RC	11	38°04'	15°39'	Gennaio 1951
TRAPANI BIRGI	SMAM	Sicilia	TP	7	37°55'	12°30'	Gennaio 1959
PALERMO PUNTA RAISI	SMAM	Sicilia	PA	21	38°11'	13°06'	Gennaio 1960
MESSINA	SMAM	Sicilia	ME	59	38°12'	15°33'	Gennaio 1951
PIETRANERA	RAN	Sicilia	AG	158	37°30'	13°31'	Agosto 1991
GELA	SMAM	Sicilia	CL	11	37°05'	14°13'	Gennaio 1959
SANTO PIETRO	RAN	Sicilia	CT	313	37°07'	14°32'	Ottobre 1991
LIBERTINIA	RAN	Sicilia	CT	183	37°33'	14°35'	Maggio 1992
COZZO SPADARO	SMAM	Sicilia	SR	46	36°41'	15°08'	Gennaio 1951
ALGHERO	SMAM	Sardegna	SS	23	40°38'	08°17'	Gennaio 1951
OLBIA COSTA SMERALDA	SMAM	Sardegna	SS	11	40°54'	09°31'	Gennaio 1958
CAPO BELLAVISTA	SMAM	Sardegna	NU	138	39°56'	09°43'	Gennaio 1951
CAGLIARI ELMAS	SMAM	Sardegna	CA	4	39°15'	09°03'	Gennaio 1951
SANTA LUCIA	RAN	Sardegna	OR	14	39°59'	08°37'	Ottobre 1991
CHILIVANI	RAN	Sardegna	SS	216	40°37'	08°56'	Ottobre 1992

Annotazioni sulle mappe e tabelle degli eventi anomali

Le tabelle e le mappe riportate nel bollettino sono state elaborate con i dati rilevati da 46 stazioni della rete del Servizio Meteorologico dell'Aeronautica Militare (SMAM) e da 30 stazioni della Rete Agrometeorologica Nazionale (RAN) del Ministero delle Politiche Agricole e Forestali. I dati sono memorizzati nella Banca Dati Agrometeorologica del Servizio Informativo Agricolo Nazionale (SIAN). I dati della rete SMAM sono successivi al 1951 mentre quelli della RAN sono successivi al 1991. In copertina è riportata la mappa delle 76 stazioni. Inoltre:

- le stazioni selezionate garantiscono la sistematicità delle informazioni meteorologiche sull'intero territorio Italiano;
- non sono state considerate le stazioni al di sopra di 1000 metri di quota;
- le mappe di temperatura e precipitazione vengono tracciate con i dati elaborati ai nodi di una griglia con celle di 30 Km di lato. I dati di temperatura e precipitazione ai nodi della griglia sono calcolati mediante Analisi Oggettiva (Kriging) utilizzando i dati rilevati da tutte le stazioni delle reti SMAM e RAN acquisiti giornalmente dal SIAN.

Evento estremo: temperatura minima e massima estrema nella decade;

Media climatica: media climatica della temperatura minima e massima nella decade;

Numero giorni anomali: numero di giorni con temperatura minima e massima esterna al rispettivo intervallo climatico;

Evento giornaliero di temperatura: temperatura minima e massima giornaliera rilevata dalla stazione. Le temperature esterne all'intervallo climatico sono evidenziate in **blu (temperature inferiori all'intervallo climatico)** e in **rosso (temperature superiori all'intervallo climatico)**.

Il simbolo **!** identifica le temperature comprese tra i percentili 1 e 5 e 95 e 99.

Il simbolo **!!** identifica le temperature inferiori al percentile 1 e superiori al percentile 99.

Il calcolo dei percentili è stato ottenuto utilizzando le serie storiche di temperatura minima e massima del periodo 1951-2002;

Scarto dal clima: scarto della temperatura minima e massima rispetto alla rispettiva media climatica del giorno;

Intervallo climatico: intervallo di temperatura compreso tra il percentile 5 ed il percentile 95. Nell'intervallo climatico ricadono statisticamente il 90 % degli eventi termici osservati;

Precipitazione totale: precipitazione totale nella decade, il calcolo viene eseguito se sono presenti più del 50 % delle osservazioni giornaliere;

Precipitazione climatica: precipitazione media climatica nella decade;

Precipitazione massima giornaliera: precipitazione massima rilevata in un giorno della decade;

Numero giorni piovosi: numero di giorni della decade con precipitazione giornaliera superiore a 1 mm;

Numero giorni anomali: numero di giorni della decade con precipitazione giornaliera superiore alla soglia climatica;

Precipitazione: precipitazione giornaliera rilevata dalla stazione. Sono elencati i soli eventi di precipitazioni superiori alla soglia climatica (precipitazione inferiore al percentile 90). Il calcolo dei percentili è stato ottenuto utilizzando le serie storiche di precipitazione giornaliera del periodo 1951-2002;

Scarto dal clima: scarto della precipitazione rispetto alla media climatica del giorno;

Soglia climatica: precipitazione limite corrispondente al percentile 90. Nell'intervallo climatico ricadono statisticamente il 90 % degli eventi di precipitazione osservati.

Riferimenti

Giovanni Dal Monte	CRA -UCEA Via del Caravita 7/A 00195 Roma tel. 003906695311 fax 00390669531215 e-mail:ucea@ucea.it www.ucea.it
Stanislao Esposito	CRA -UCEA Via del Caravita 7/A 00195 Roma tel. 003906695311 fax 00390669531215 e-mail:ucea@ucea.it www.ucea.it
Carla Todisco	SIAN (Sistema Informativo Agricolo Nazionale) - Via Luigi Rizzo 28 00136 Roma - tel. 003906399311 www.sian.it
DATI:	R.A.N. (Rete Agrometeorologica Nazionale) a partire dal 1990
	S.M.A.M. (Servizio Meteorologico Aeronautica Militare) a partire dal 1951