



BOLLETTINO DECADELE DELLE ANOMALIE

I DECADE DI GIUGNO 2007 - N°16

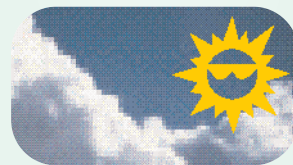
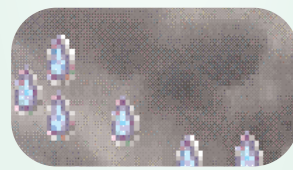


Indice

Temperature estreme nella decade	pag. 2
Temperature anomale	pag. 3 - 4
Mappe degli scarti dal clima	pag. 5
Precipitazioni nella decade	pag. 6
Precipitazioni anomale	pag. 7
Mappe delle precipitazioni	pag. 8
Tendenza meteorologica	pag. 9
Elenco stazioni	pag. 10
Note su mappe e tabelle	pag. 11

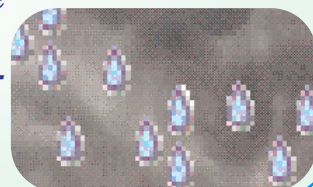
Situazione:

Inizio decade caratterizzato da instabilità e basse temperature sulle regioni settentrionali con piogge, temporali molto insistenti su Liguria e Lombardia. In seguito la perturbazione si è estesa al centro, al sud e sulla Sicilia mentre al nord è tornato il bel tempo. Le regioni interne e i rilievi hanno continuato ad essere interessati da fenomeni perturbati soprattutto durante le ore pomeridiane. Verso la fine della decade l'anticiclone africano ha cercato di ristabilire le condizioni meteorologiche ma una certa instabilità pomeridiana ha continuato ad interessare i rilievi alpini e appenninici.



Tendenza:

Le regioni settentrionali saranno ancora interessate da una perturbazione atlantica che provocherà rovesci e temporali. Dalla prossima settimana è in arrivo l'anticiclone africano che porterà tempo soleggiato e temperature molto elevate al centro, al sud e sulle isole maggiori.



Analisi delle temperature della I decade di giugno 2007 *

Stazione	Prov.	Quota (m)	T. min(°C)	T. max (°C)	Media climatica (°C)		Numero di giorni anomali	
			più bassa	più alta	T. min	T. max	T. min	T. max
TORINO CASELLE	TO	301	11.9	27.5	13.1	23.7	1	0
NOVARA CAMERI	NO	178	13.0	28.2	12.6	24.5	2	0
MONDOVI'	CN	559	9.0	25.4	14.2	22.4	0	1
VERZUOLO	CN	420	9.8	27.8	14.7	24.5	0	0
CARPENETO	AL	230	11.0	28.4	14.1	24.4	0	2
VERCELLI	VC	134	11.2	29.4	14.1	24.4	1	1
ORIO AL SERIO	BG	238	12.3	29.8	13.7	24.2	0	1
BRESCIA GHEDI	BS	102	12.5	30.2	14.5	25.2	1	0
PIUBEGA	MN	38	12.5	19.0	13.7	27.0	0	1
MONTANASO LOMBARDO	LO	83	11.3	30.1	15.1	25.9	0	2
VIGALZANO	TN	539	11.7	27.9	12.6	24.4	0	2
VERONA VILLAFRANCA	VR	67	12.8	31.4	14.2	25.2	1	1
VICENZA	VI	39	14.2	31.2	14.3	25.4	2	0
TREVISO SANT'ANGELO	TV	18	14.6	30.2	14.7	25.1	1	0
SUSEGANA	TV	67	13.4	31.0	14.2	25.1	0	1
VENEZIA TESSERA	VE	2	12.3	29.1	15.1	24.0	1	0
ROVIGO	RO	5	13.2	30.6	14.9	24.5	0	0
CIVIDALE	UD	130	-	-	-	-	-	-
TRIESTE	TS	8	15.8	28.0	16.8	24.3	0	0
FIUME VENETO	PN	19	13.8	31.1	15.1	27.0	0	1
GUALDO	FE	6	15.5	32.6	14.9	24.5	0	1
CESENA	FC	46	10.4	29.9	14.5	26.5	0	1
CAPO MELE	SV	220	14.8	24.8	16.1	22.5	0	0
ALBENGA	SV	8	13.8	27.5	16.9	23.2	0	0
GENOVA SESTRI	GE	2	13.6	25.8	16.9	23.2	0	0
SARZANA LUNI	SP	9	12.6	27.2	14.4	24.5	1	0
PIACENZA	PC	134	10.8	29.2	12.8	24.9	0	2
BOLOGNA B. PANIGALE	BO	36	13.2	31.2	14.7	25.7	0	0
MARINA DI RAVENNA	RA	2	16.0	27.8	15.5	24.4	0	0
RIMINI	RN	12	12.3	26.8	14.0	24.2	0	0
SAN CASCIANO	FI	230	11.8	28.9	14.6	26.3	0	0
POMARANACE	PI	326	11.0	26.9	14.5	26.3	0	2
SAN PIERO A GRADO	PI	3	11.9	26.6	12.0	25.8	1	0
AREZZO	AR	248	11.4	29.6	10.8	25.0	0	0
RADICOFANI	SI	896	7.8	22.6	12.1	19.9	0	0
GROSSETO	GR	5	11.2	29.2	12.9	25.6	0	1
SANTA FISTA	PG	311	10.7	31.5	10.9	26.8	0	0
MARSCIANO	PG	229	10.0	30.6	12.9	27.2	0	0
FRONTONE	PU	570	11.4	29.4	14.0	22.4	0	0
FALCONARA	AN	12	13.4	26.8	13.6	24.5	0	0
MONSAMPOLO	AP	43	12.5	28.5	14.5	26.9	0	0
CAPRAROLA	VT	650	10.6	27.0	14.0	24.1	0	1
ROMA CIAMPINO	RM	129	12.0	27.8	14.2	25.9	0	1
ROMA COLLEGIO ROMANO	RM	57	12.8	27.5	17.4	27.6	0	1
POTENZA PICENA	MC	119	12.2	27.1	15.4	26.3	0	0
MONTEROTONDO	RM	51	12.5	31.8	12.7	26.8	0	4
BORGIO SAN MICHELE	LT	12	10.5	28.0	13.3	26.4	0	1
FROSINONE	FR	180	10.4	27.4	12.5	25.8	0	1
CASTEL DI SANGRO	AQ	810	3.6	24.8	6.7	23.3	0	1
PESCARA	PE	10	13.0	28.9	13.6	24.9	0	0
CAMPOCHIARO	CB	502	6.6	28.1	8.3	25.7	0	1
TERMOLI	CB	16	17.0	27.8	17.4	23.4	0	0
GRAZZANISE	CE	9	10.6	27.6	13.7	25.7	0	1
PIANO CAPPELLE	BN	152	8.7	28.6	12.3	27.6	0	1
NAPOLI CAPODICHINO	NA	88	12.7	27.1	14.9	25.3	0	0
CAPO PALINURO	SA	184	13.4	26.0	16.9	24.2	0	0
PONTECAGNANO	SA	29	9.0	28.6	13.4	26.3	0	0
FOGGIA AMENDOLA	FG	57	12.6	30.6	14.0	27.5	0	0
PALO DEL COLLE	BA	191	9.6	29.5	13.3	26.9	0	0
TURI	BA	230	12.0	27.4	13.9	26.6	0	0
MARINA DI GINOSA	TA	2	14.0	29.0	16.2	25.8	0	0
BRINDISI	BR	15	13.0	25.4	16.6	25.1	0	0
S. MARIA DI LEUCA	LE	104	16.6	26.0	17.6	24.2	0	0
LECCE	LE	48	10.6	28.6	15.2	27.4	0	1
POTENZA	PZ	823	-	-	-	-	-	-
ALIANO	MT	250	9.7	31.6	12.5	30.4	0	1
MATERA	MT	370	8.1	29.8	12.6	28.0	0	0
BONIFATI	CS	484	12.6	22.4	15.4	22.7	0	0
SIBARI	CS	10	12.0	29.7	15.3	29.0	0	1
LAMEZIA TERME	CZ	13	9.5	25.5	15.2	25.2	1	0
REGGIO CALABRIA	RC	11	15.1	25.1	17.3	26.5	0	2
TRAPANI BIRGI	TP	7	13.2	31.4	15.7	25.9	0	1
PALERMO PUNTA RAISI	PA	21	15.0	29.8	18.3	24.3	1	1
MESSINA	ME	59	15.0	26.0	18.9	25.4	3	1
PIETRANERA	AG	158	7.2	32.4	11.4	29.5	0	3
GELA	CL	11	15.6	31.4	17.5	23.7	0	1
SANTO PIETRO	CT	313	11.4	31.2	15.0	28.2	0	3
LIBERTINIA	CT	188	8.7	31.6	13.5	31.0	1	3
COZZO SPADARO	SR	46	15.2	24.6	17.8	25.2	0	3
ALGHERO	SS	23	10.4	28.5	14.2	24.6	0	0
OLBIA COSTA SMERALDA	SS	11	11.2	29.8	14.0	26.7	0	0
CAPO BELLAVISTA	NU	138	11.0	29.0	16.7	23.9	2	3
CAGLIARI ELMAS	CA	4	12.0	27.8	15.2	25.6	0	0

Temperature anomale della I decade di giugno 2007 *

Stazione	Prov.	Quota (m)	Giorno	Evento giornaliero (°C)		Scarto dal clima (°C)		Intervallo climatico (°C)	
				T. min	T. max	T. min	T. max	T. min	T. max
MONDOVI'	CN	559	1	9.4	15.0 !	-4.3	-7.0	8.8	18.3
CARPENETO	AL	230	1	11.3	14.5 !	-2.5	-9.3	8.9	17.4
VERCELLI	VC	134	1	11.2	13.5 !	-2.5	-10.3	8.9	17.4
ORIO AL SERIO	BG	238	1	12.4	15.6 !	-0.8	-8.1	8.1	18.0
PIUBEGA	MN	38	1	12.5	19.0 !	-1.2	-8.0	8.7	17.8
MONTANASO LOMBARDO	LO	83	1	12.7	16.3 !	-2.0	-9.2	9.9	18.6
VIGALZANO	TN	539	1	12.1	13.8 !!	-0.1	-10.2	7.0	15.8
SUSEGANA	TV	67	1	13.6	17.6 !	-0.1	-6.9	8.4	18.0
FIUME VENETO	PN	19	1	14.3	18.8 !	-0.2	-7.3	7.9	18.8
PIACENZA	PC	134	1	10.8	17.6 !	-1.4	-6.8	7.3	16.6
POMARANACE	PI	326	1	12.1	20.2 !	-1.7	-5.4	9.5	16.9
LAMEZIA TERME	CZ	13	1	9.5 !	22.9	-5.0	-1.6	9.9	18.7
PALERMO PUNTA RAISI	PA	21	1	16.6	29.8 !	-1.3	5.8	15.0	20.6
LIBERTINIA	CT	188	1	8.7 !	31.5	-4.0	1.2	8.8	16.8
CARPENETO	AL	230	2	11.0	16.8 !	-2.8	-7.2	8.9	17.6
MONTANASO LOMBARDO	LO	83	2	11.3	15.3 !!	-3.5	-10.3	10.1	18.7
VIGALZANO	TN	539	2	11.7	16.3 !	-0.6	-7.8	7.1	15.9
PIACENZA	PC	134	2	11.6	16.4 !	-0.7	-8.1	7.4	16.8
POMARANACE	PI	326	2	11.0	20.5 !	-3.0	-5.3	9.5	17.3
GRAZZANISE	CE	9	2	12.0	20.6 !	-1.2	-4.7	9.3	16.8
TRAPANI BIRGI	TP	7	2	15.2	20.2 !	-0.1	-5.2	11.0	19.3
PIETRANERA	AG	158	2	9.9	16.4 !!	-1.0	-12.7	7.3	15.2
SANTO PIETRO	CT	313	2	13.6	21.0 !	-1.0	-6.8	10.1	18.9
LIBERTINIA	CT	188	2	11.4	21.1 !	-1.5	-9.4	9.0	16.9
COZZO SPADARO	SR	46	2	16.8	21.2 !	-0.6	-3.6	14.1	20.2
CHILIVANI	SS	216	2	8.2	19.5 !	-2.6	-9.3	5.9	15.4
TORELLA DEI LOMBARDI	AV	564	2	11.7	20.4 !	-2.0	-6.0	8.1	17.9
GROSSETO	GR	5	3	12.6	20.0 !	0.1	-5.3	8.5	16.6
CAPRAROLA	VT	650	3	10.8	15.3 !	-3.0	-8.6	8.1	18.4
ROMA CIAMPINO	RM	129	3	13.4	18.4 !	-0.5	-7.2	9.8	17.8
ROMA COLLEGIO ROMANO	RM	57	3	13.6	18.9 !	-3.4	-8.3	12.1	20.3
MONTEROTONDO	RM	51	3	13.7	18.3 !!	1.2	-8.3	7.2	16.9
BORGO SAN MICHELE	LT	12	3	13.0	19.8 !	0.0	-6.4	8.3	16.5
FROSINONE	FR	180	3	14.0	19.0 !	1.8	-6.5	7.8	16.1
CASTEL DI SANGRO	AQ	810	3	10.0	13.6 !	3.5	-9.5	1.7	10.7
CAMPOCHIARO	CB	502	3	11.5	17.1 !	3.5	-8.3	2.5	12.2
PIANO CAPPELLE	BN	152	3	11.6	19.4 !	-0.4	-7.9	7.7	15.5
REGGIO CALABRIA	RC	11	3	15.7	21.1 !	-1.5	-5.3	13.2	20.7
MESSINA	ME	59	3	15.0 !	22.2	-3.6	-2.9	15.4	21.8
PIETRANERA	AG	158	3	9.5	20.8 !	-1.6	-8.4	7.4	15.2
SANTO PIETRO	CT	313	3	12.6	21.3 !	-2.1	-6.6	10.2	19.0
LIBERTINIA	CT	188	3	13.2	23.2 !	0.1	-7.5	9.2	17.0
COZZO SPADARO	SR	46	3	15.2	20.2 !	-2.3	-4.7	14.3	20.4
CAPO BELLAVISTA	NU	138	3	11.0 !!	18.6 !	-5.4	-4.9	13.5	19.3
CHILIVANI	SS	216	3	7.5	17.7 !	-3.4	-11.2	6.1	15.5
TORELLA DEI LOMBARDI	AV	564	3	11.8	18.1 !!	-2.1	-8.5	8.1	18.3
REGGIO CALABRIA	RC	11	4	16.0	19.2 !	-1.4	-7.4	13.3	20.9
PALERMO PUNTA RAISI	PA	21	4	15.0 !	20.4	-3.3	-3.9	15.3	21.1
MESSINA	ME	59	4	15.2 !	19.2 !	-3.5	-6.0	15.5	21.9
PIETRANERA	AG	158	4	9.4	20.7 !	-1.8	-8.7	7.4	15.4
SANTO PIETRO	CT	313	4	14.2	18.7 !	-0.6	-9.4	10.3	19.1
LIBERTINIA	CT	188	4	13.7	19.8 !!	0.4	-11.1	9.3	17.2
COZZO SPADARO	SR	46	4	16.2	17.8 !!	-1.4	-7.2	14.4	20.5
CAPO BELLAVISTA	NU	138	4	11.0 !!	19.6	-5.6	-4.1	13.6	19.4
TORELLA DEI LOMBARDI	AV	564	4	11.6	21.4 !	-2.4	-5.4	8.0	18.6
VICENZA	VI	39	5	18.8 !	27.2	4.5	1.9	9.6	18.7
SARZANA LUNI	SP	9	5	18.6 !	24.0	4.2	-0.5	10.1	18.3
SAN PIERO A GRADO	PI	3	5	16.6 !	21.2	4.7	-4.6	6.8	16.1
MONTEROTONDO	RM	51	5	13.5	31.2 !	0.8	4.4	6.8	17.6
LECCE	LE	48	5	15.6	21.4 !	0.5	-6.0	10.9	19.0
ALIANO	MT	250	5	13.3	20.2 !	0.9	-10.1	7.1	16.1
SIBARI	CS	10	5	15.5	22.1 !	0.3	-6.8	10.5	19.2
MESSINA	ME	59	5	15.2 !	23.6	-3.6	-1.7	15.6	22.0
CAPO BELLAVISTA	NU	138	5	15.6	27.8 !	-1.1	4.0	13.7	19.5
TORELLA DEI LOMBARDI	AV	564	5	12.3	22.0 !	-1.9	-4.9	8.0	19.0
VICENZA	VI	39	6	19.2 !	23.2	4.8	-2.2	9.7	18.8
TREVISO SANT'ANGELO	TV	18	6	19.2 !	24.0	4.4	-1.2	10.2	19.1
VENEZIA TESSERA	VE	2	6	19.4 !	24.8	4.2	0.8	10.6	19.2
CESENA	FC	46	6	16.3	20.5 !	1.7	-6.1	9.8	19.0
GELA	CL	11	8	20.4	31.4 !	2.6	7.4	14.0	21.7
TORELLA DEI LOMBARDI	AV	564	8	12.9	22.6 !	-1.6	-4.7	8.0	20.1
TORINO CASELLE	TO	301	9	18.0 !	26.7	4.7	2.7	8.4	17.8
NOVARA CAMERI	NO	178	9	17.6 !	27.6	4.8	2.8	7.9	17.4
MONTEROTONDO	RM	51	9	12.5	31.8 !	-0.5	4.6	6.4	18.8
TORELLA DEI LOMBARDI	AV	564	9	12.7	21.0 !!	-2.0	-6.4	8.0	20.5
NOVARA CAMERI	NO	178	10	18.0 !	28.2	5.1	3.3	8.0	17.5
VERCELLI	VC	134	10	18.4 !	29.4	3.9	4.4	9.8	18.3
BRESCIA GHEDI	BS	102	10	19.8 !	30.2	4.8	4.5	10.2	19.5
VERONA VILLAFRANCA	VR	67	10	19.9 !	31.4 !	5.1	5.7	9.9	19.2
GUALDO	FE	6	10	18.0	32.6 !	2.5	7.4	10.7	19.3
MONTEROTONDO	RM	51	10	16.2	31.2 !	3.2	3.9	6.2	19.1
CAPO BELLAVISTA	NU	138	10	19.0	29.0 !	1.8	4.6	14.1	20.2

Temperature anomale della I decade di giugno 2007 *

Stazione	Prov.	Quota (m)	Giorno	Evento giornaliero (°C)		Scarto dal clima (°C)		Intervallo climatico (°C)	
				T. min	T. max	T. min	T. max	T. min	T. max

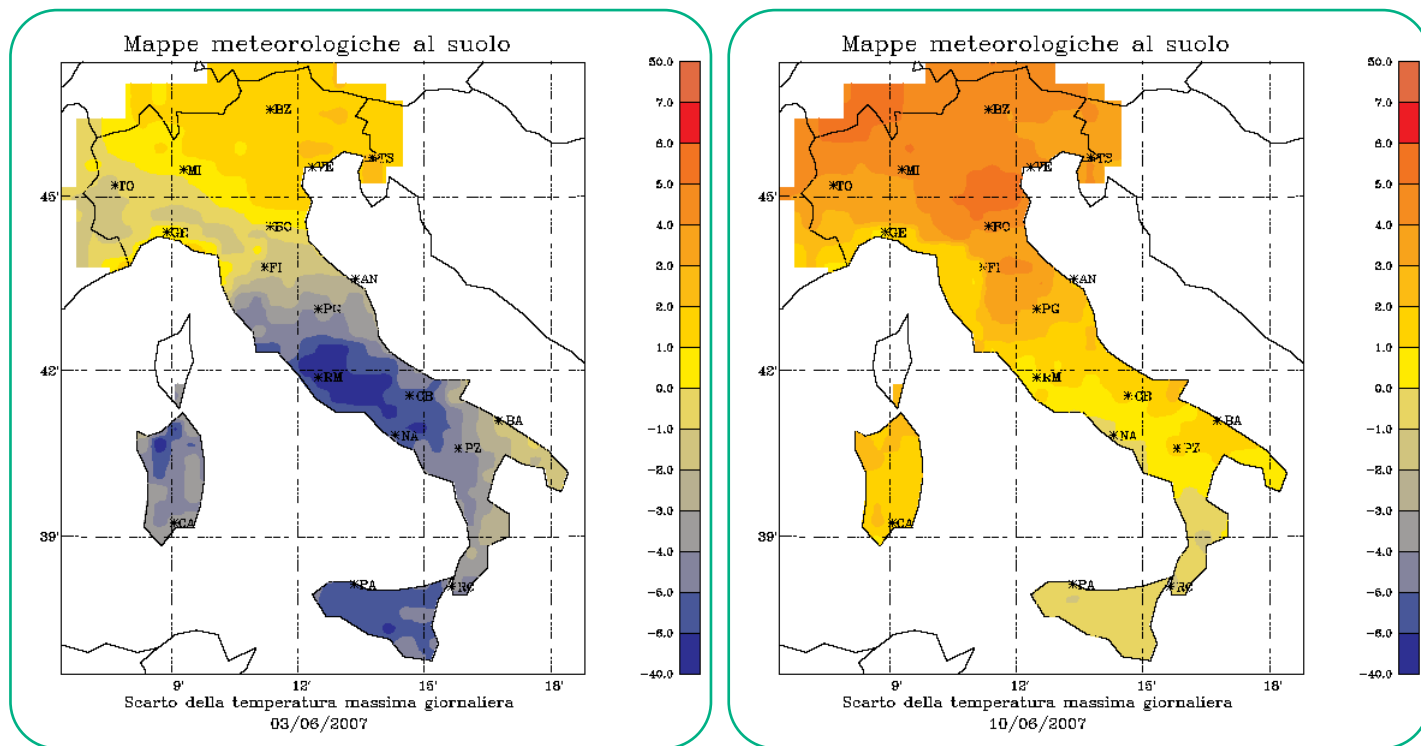
La prima parte della decade è stata caratterizzata da alcuni valori di temperature minime e massime più bassi dei rispettivi livelli degli intervalli di normalità. Verso la fine le temperature sono leggermente salite e sono stati registrati alcuni valori superiori alla media del periodo.

*La temperatura più elevata è stata registrata il giorno 10, in Emilia Romagna, dalla stazione RAN di **Gualdo** in provincia di Ferrara con 32,6 °C, mentre la più bassa è stata registrata, il giorno 3, in Sardegna, dalla stazione RAN di **Chilivani**, in provincia di Sassari con 7,5 °C.*

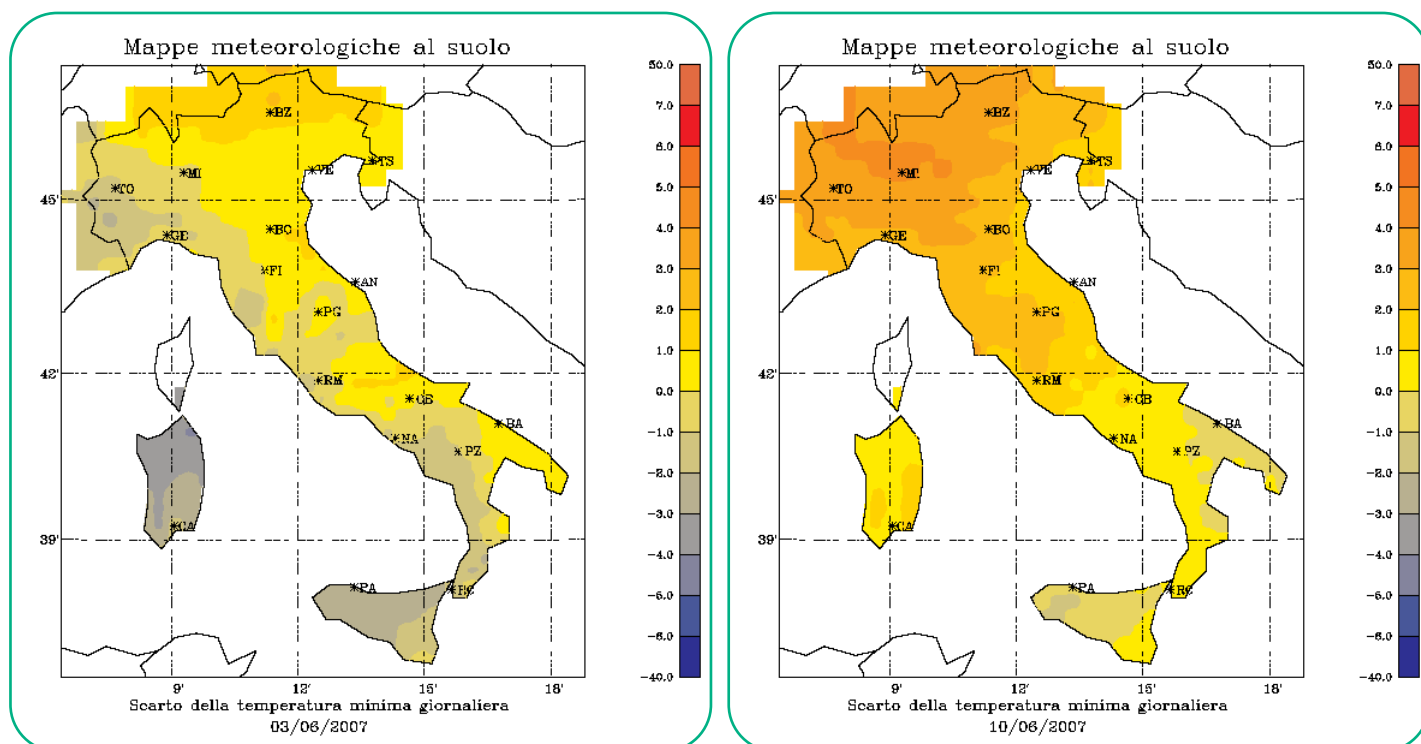
Mappe degli scarti dal clima

I decade di giugno 2007

Scarti delle temperature massime per i giorni più anomali della decade



Scarti delle temperature minime per i giorni più anomali della decade



precipitazione totale della I decade di giugno 2007 *

Stazione	Prov.	Quota (m)	Precipitazione (mm)			Numero giorni		Ultimo giorno di pioggia
			totale	climatica	max giornal.	piovosi	anomali	
TORINO CASELLE	TO	301	67.0	10.2	31.0	6	1	09-06-2007
NOVARA CAMERI	NO	178	-	-	-	-	-	15-05-2007
MONDOVI'	CN	559	-	-	-	-	-	-
VERZUOLO	CN	420	113.4	11.0	39.8	5	3	07-06-2007
CARPENETO	AL	230	76.4	10.0	39.2	4	2	07-06-2007
VERCELLI	VC	134	78.0	10.0	41.0	6	1	10-06-2007
ORIO AL SERIO	BG	238	-	-	-	-	-	-
BRESCIA GHEDI	BS	102	75.5	9.3	58.9	4	1	07-06-2007
PIUBEGA	MN	38	75.8	9.7	33.8	5	2	07-06-2007
MONTANASO LOMBARDO	LO	83	64.4	8.5	31.8	5	1	07-06-2007
VIGALZANO	TN	539	28.6	7.4	17.6	3	0	05-06-2007
VERONA VILLAFRANCA	VR	67	61.4	9.3	45.4	3	1	07-06-2007
VICENZA	VI	39	17.5	10.4	6.8	4	0	07-06-2007
TREVISO SANT'ANGELO	TV	18	29.7	11.0	17.6	3	0	07-06-2007
SUSEGANA	TV	67	58.6	11.0	37.0	4	1	10-06-2007
VENEZIA TESSERA	VE	2	0.4	7.7	0.2	0	0	26-03-2007
ROVIGO	RO	5	44.0	7.8	19.0	4	0	08-06-2007
CIVIDALE	UD	130	59.8	7.6	30.2	7	1	10-06-2007
TRIESTE	TS	8	42.2	9.6	15.4	4	0	05-06-2007
FIUME VENETO	PN	19	47.0	7.1	24.8	4	1	10-06-2007
GUALDO	FE	6	60.0	7.8	28.2	4	1	08-06-2007
CESENA	FC	46	50.6	6.5	24.2	3	2	08-06-2007
CAPO MELE	SV	220	44.8	7.9	29.8	4	1	07-06-2007
ALBENGA	SV	8	33.6	10.4	16.0	3	0	07-06-2007
GENOVA SESTRI	GE	2	-	10.6	15.0	3	0	06-06-2007
SARZANA LUNI	SP	9	14.8	9.2	9.8	2	0	06-06-2007
PIACENZA	PC	134	107.6	9.5	39.4	5	2	07-06-2007
BOLOGNA B. PANIGALE	BO	36	-	-	-	-	-	27-08-2006
MARINA DI RAVENNA	RA	2	33.4	6.6	21.0	3	1	06-06-2007
RIMINI	RN	12	13.9	6.5	11.1	2	0	07-06-2007
SAN CASCIANO	FI	230	13.4	10.6	13.2	1	0	07-06-2007
POMARANCE	PI	326	69.6	4.9	25.4	5	3	06-06-2007
SAN PIERO A GRADO	PI	3	13.4	7.0	6.0	4	0	07-06-2007
AREZZO	AR	248	45.6	6.9	23.6	5	1	07-06-2007
RADICOFANI	SI	896	26.2	6.0	15.4	4	0	07-06-2007
GROSSETO	GR	5	16.6	5.7	8.6	2	0	03-06-2007
SANTA FISTA	PG	311	13.0	9.2	5.8	4	0	07-06-2007
MARSCIANO	PG	229	62.8	6.1	26.2	4	2	07-06-2007
FRONTONE	PU	570	19.0	8.9	8.0	3	0	06-06-2007
FALCONARA	AN	12	24.0	7.2	18.0	2	1	06-06-2007
MONSAMPOLO	AP	43	4.8	6.9	1.8	2	0	09-06-2007
CAPRAROLA	VT	650	33.4	6.7	21.4	5	1	10-06-2007
ROMA CIAMPINO	RM	129	22.2	6.1	15.6	2	1	08-06-2007
ROMA COLLEGIO ROMANO	RM	57	17.4	4.3	16.2	2	1	03-06-2007
POTENZA PICENA	MC	119	10.2	4.8	7.6	2	0	07-06-2007
MONTEROTONDO	RM	51	42.2	4.4	36.8	2	1	05-06-2007
BORGO SAN MICHELE	LT	12	24.4	6.2	23.2	1	1	03-06-2007
FROSINONE	FR	180	49.4	7.3	30.8	5	1	10-06-2007
CASTEL DI SANGRO	AQ	810	65.8	4.6	29.8	7	2	10-06-2007
PESCARA	PE	10	41.0	7.4	22.6	4	1	07-06-2007
CAMPOCHIARO	CB	502	58.8	7.5	15.0	6	1	10-06-2007
TERMOLI	CB	16	16.2	4.8	7.6	3	0	08-06-2007
GRAZZANISE	CE	9	8.3	6.9	7.0	1	0	03-06-2007
PIANO CAPPELLE	BN	152	15.4	7.7	6.8	3	0	08-06-2007
NAPOLI CAPODICHINO	NA	88	33.0	6.5	23.0	2	1	08-06-2007
CAPO PALINURO	SA	184	23.8	5.7	18.0	4	1	08-06-2007
PONTECAGNANO	SA	29	30.6	8.1	13.6	4	1	08-06-2007
FOGGIA AMENDOLA	FG	57	29.2	7.0	20.8	2	1	08-06-2007
PALO DEL COLLE	BA	191	23.0	8.6	13.6	2	0	08-06-2007
TURI	BA	230	42.4	6.5	37.2	2	1	08-06-2007
MARINA DI GINOSA	TA	2	17.2	5.0	12.8	2	1	08-06-2007
BRINDISI	BR	15	9.6	6.1	6.0	2	0	08-06-2007
S. MARIA DI LEUCA	LE	104	20.8	6.6	16.8	2	1	05-06-2007
LECCE	LE	48	35.0	6.0	15.2	4	0	08-06-2007
POTENZA	PZ	823	-	-	-	-	-	25-01-2007
ALIANO	MT	250	56.8	3.1	21.2	5	3	08-06-2007
MATERA	MT	370	24.6	3.3	11.8	4	1	08-06-2007
BONIFATI	CS	484	35.0	7.9	19.8	4	1	05-06-2007
SIBARI	CS	10	27.6	5.4	16.0	3	1	08-06-2007
LAMEZIA TERME	CZ	13	9.2	7.2	8.0	1	0	04-06-2007
REGGIO CALABRIA	RC	11	-	6.5	4.0	2	0	04-06-2007
TRAPANI BIRGI	TP	7	4.1	3.4	2.4	2	0	03-06-2007
PALERMO PUNTA RAISI	PA	21	-	9.0	1.0	0	0	17-05-2007
MESSINA	ME	59	80.2	6.5	38.6	4	3	05-06-2007
PIETRANERA	AG	158	26.8	5.8	20.2	3	1	04-06-2007
GELA	CL	11	36.6	4.4	21.2	3	1	04-06-2007
SANTO PIETRO	CT	313	36.8	5.9	16.2	3	2	04-06-2007
LIBERTINIA	CT	188	29.6	7.8	14.8	4	1	08-06-2007
COZZO SPADARO	SR	46	64.7	5.1	51.4	4	1	05-06-2007
ALGHERO	SS	23	14.0	4.9	8.0	2	0	03-06-2007
OLBIA COSTA SMERALDA	SS	11	24.4	6.3	19.4	2	1	03-06-2007
CAPO BELLAVISTA	NU	138	17.6	5.2	17.6	1	1	03-06-2007
CAGLIARI ELMAS	CA	4	22.2	4.8	20.2	2	1	04-06-2007

Precipitazioni giornaliere della I decade di giugno 2007 *

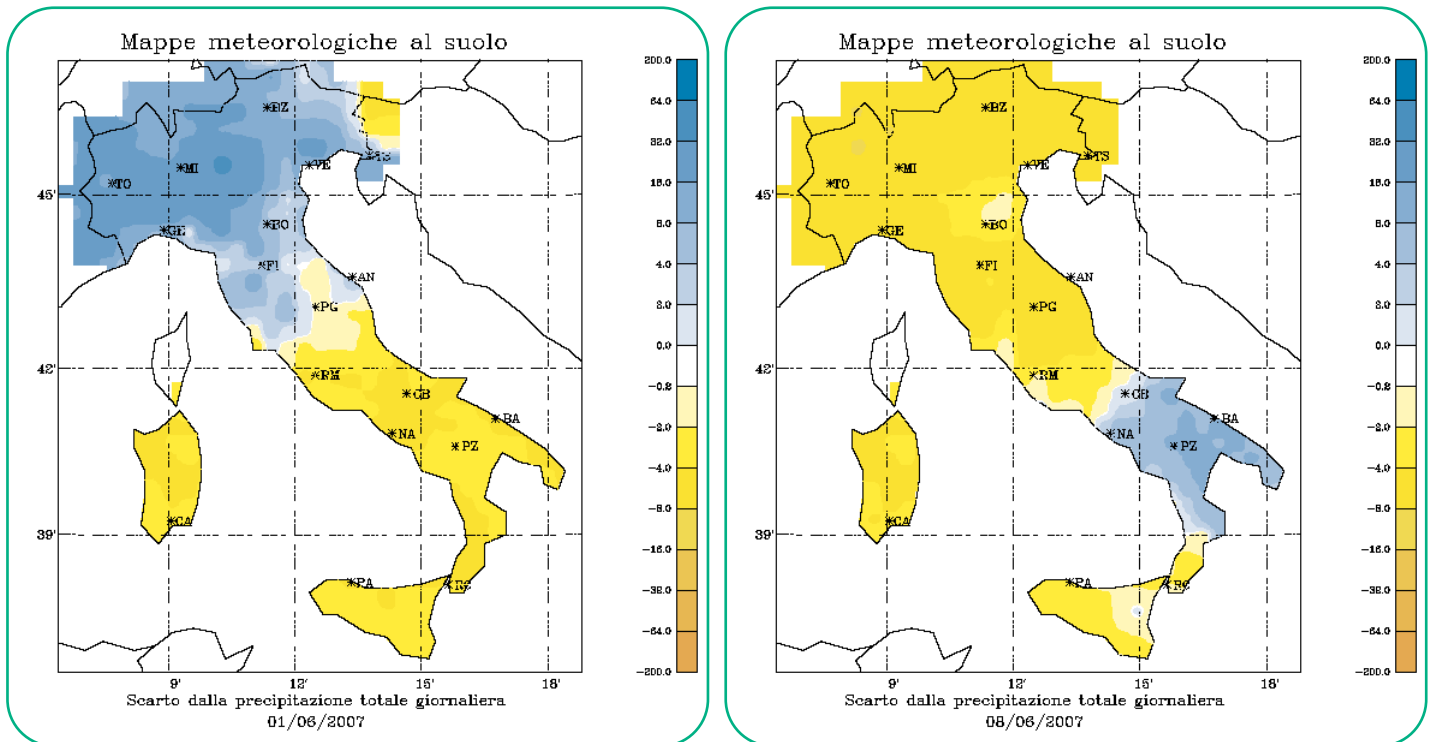
Stazione	Prov.	Quota (m)	Giorno	Precipitazione (mm)	Scarto dal clima (mm)	Soglia climatica (mm)
VERZUOLO	CN	420	1	39.8	28.6	20.5
CARPENETO	AL	230	1	39.2	28.4	20.5
VERCELLI	VC	134	1	41.0	30.2	20.5
BRESCIA GHEDI	BS	102	1	58.9	49.8	19.5
PIUBEGA	MN	38	1	33.8	24.3	20.3
MONTANASO LOMBARDO	LO	83	1	31.8	23.0	22.7
VERONA VILLAFRANCA	VR	67	1	45.4	36.1	22.5
SUSEGANA	TV	67	1	37.0	26.3	25.0
FIUME VENETO	PN	19	1	24.8	17.4	17.3
PIACENZA	PC	134	1	22.2	13.7	19.7
MARINA DI RAVENNA	RA	2	1	21.0	14.7	14.0
POMARANCE	PI	326	1	25.4	20.6	11.5
FALCONARA	AN	12	1	18.0	10.7	17.5
POMARANCE	PI	326	2	12.6	7.7	11.6
PIETRANERA	AG	158	2	20.2	14.0	8.2
SANTO PIETRO	CT	313	2	13.4	7.8	10.5
ROMA CIAMPINO	RM	129	3	15.6	9.5	14.0
ROMA COLLEGIO ROMANO	RM	57	3	16.2	11.9	9.6
BORGO SAN MICHELE	LT	12	3	23.2	16.9	13.0
CAMPOCHIARO	CB	502	3	15.0	7.8	13.9
CAPO PALINURO	SA	184	3	18.0	12.2	13.0
BONIFATI	CS	484	3	19.8	11.7	16.3
MESSINA	ME	59	3	18.2	11.6	14.5
GELA	CL	11	3	21.2	16.6	9.6
SANTO PIETRO	CT	313	3	16.2	10.5	10.9
LIBERTINIA	CT	188	3	14.8	7.4	12.6
OLBIA COSTA SMERALDA	SS	11	3	19.4	13.0	11.0
CAPO BELLAVISTA	NU	138	3	17.6	12.6	10.6
CAGLIARI ELMAS	CA	4	3	20.2	15.4	12.1
CHILIVANI	SS	216	3	14.4	8.0	8.0
ALIANO	MT	250	4	21.2	18.1	7.0
MESSINA	ME	59	4	19.6	13.0	14.7
COZZO SPADARO	SR	46	4	51.4	45.9	7.6
CARPENETO	AL	230	5	18.4	8.3	17.9
MARSCIANO	PG	229	5	25.0	19.0	13.2
MONTEROTONDO	RM	51	5	36.8	32.4	10.1
CASTEL DI SANGRO	AQ	810	5	13.2	8.6	10.9
S. MARIA DI LEUCA	LE	104	5	16.8	10.1	13.8
MESSINA	ME	59	5	38.6	32.0	14.9
VERZUOLO	CN	420	6	23.4	12.5	19.6
CESENA	FC	46	6	24.2	17.7	15.6
POMARANCE	PI	326	6	23.8	18.8	11.8
FROSINONE	FR	180	6	30.8	23.5	14.8
CASTEL DI SANGRO	AQ	810	6	29.8	25.2	10.8
ALIANO	MT	250	6	11.0	7.9	6.8
TORINO CASELLE	TO	301	7	31.0	20.9	24.4
VERZUOLO	CN	420	7	27.6	16.7	19.5
PIUBEGA	MN	38	7	21.8	12.1	19.6
GUALDO	FE	6	7	28.2	20.3	21.1
CAPO MELE	SV	220	7	29.8	21.8	18.9
PIACENZA	PC	134	7	39.4	29.5	23.6
AREZZO	AR	248	7	23.6	16.8	16.2
MARSCIANO	PG	229	7	26.2	20.1	13.2
PESCARA	PE	10	7	22.6	15.0	18.5
CESENA	FC	46	8	19.0	12.4	15.8
NAPOLI CAPODICHINO	NA	88	8	23.0	16.4	13.4
PONTECAGNANO	SA	29	8	13.6	6.9	11.7
FOGGIA AMENDOLA	FG	57	8	20.8	13.8	17.1
TURI	BA	230	8	37.2	31.0	11.0
MARINA DI GINOSA	TA	2	8	12.8	7.6	11.5
ALIANO	MT	250	8	14.0	10.9	6.7
MATERA	MT	370	8	11.8	8.5	7.4
SIBARI	CS	10	8	16.0	10.4	10.8
TORELLA DEI LOMBARDI	AV	564	8	13.6	9.1	10.9
CIVIDALE	UD	130	10	30.2	22.5	18.8
CAPRAROLA	VT	650	10	21.4	14.3	16.2

*Numerosi eventi significativi di precipitazione sono stati registrati durante tutta la decade. Nei primi giorni al nord e successivamente al centro e al sud. Tra questi eventi il più rilevante è stato quello registrato in Sicilia il giorno 4 dalla stazione di **Cozzo Spadaro**, appartenente alla rete SMAM in provincia di Siracusa con **51,4 mm** di pioggia.*

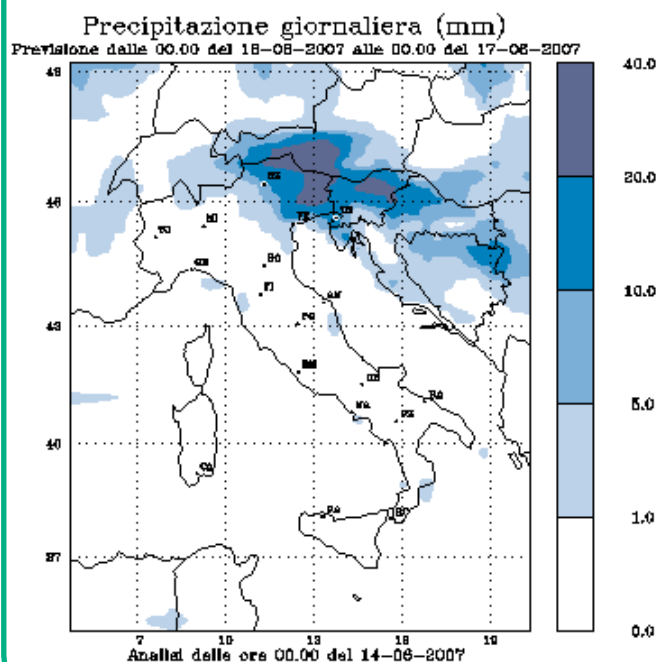
Mappe delle precipitazioni

I decade di giugno 2007

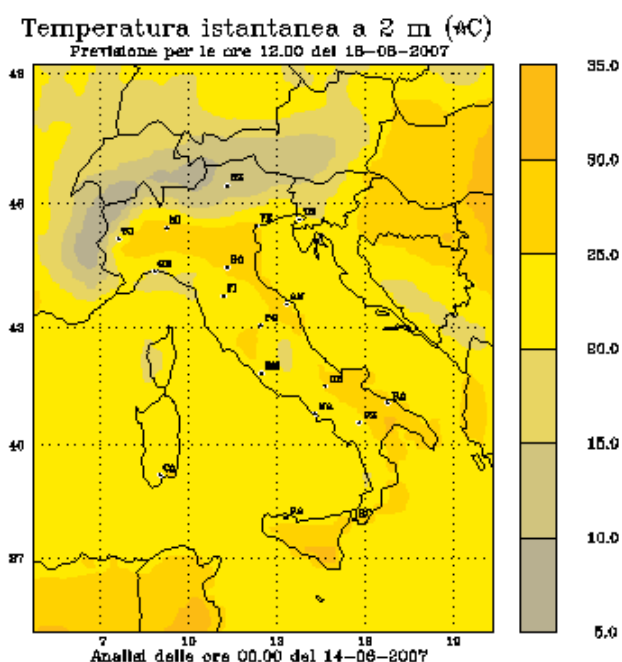
Scarti di precipitazione per i giorni più anomali della decade



precipitazioni



temperature



Una vasta zona depressionaria di origine atlantica spinge un sistema frontale verso l'Europa centrale che, marginalmente, interesserà le nostre regioni settentrionali con fenomeni perturbati. Il centro e il sud saranno caratterizzati da bel tempo con isolati fenomeni nuvolosi.

Dalla prossima settimana si prevede l'arrivo dell'anticiclone africano che, spinto da una depressione localizzata ad ovest della nostra Penisola, spingerà verso le nostre regioni meridionali e verso le isole maggiori un'intensa ondata di calore. Saranno registrate temperature massime superiori anche ai 40°C.

Il nord sembrerebbe rimanere al margine di questa calura anche se l'elevata umidità renderà fastidioso il caldo.

Elenco Stazioni

Stazione	Ente	Regione	Prov.	Quota	Latitudine	Longitudine	Inizio Serie storica
TORINO CASELLE	SMAM	Piemonte	TO	301	45°11'	07°39'	Gennaio 1951
NOVARA CAMERI	SMAM	Piemonte	NO	178	45°31'	08°40'	Gennaio 1957
MONDOVI'	SMAM	Piemonte	CN	559	44°23'	07° 49'	Gennaio 1951
VERZUOLO	RAN	Piemonte	CN	420	44°36'	07°29'	Dicembre 1994
CARPENETO	RAN	Piemonte	AL	230	44° 41'	08° 37'	Maggio 1993
ORIO AL SERIO	SMAM	Lombardia	BG	238	45°40'	09°42'	Gennaio 1951
BRESCIA GHEDI	SMAM	Lombardia	BS	102	45°25'	10°17'	Gennaio 1951
ZANZARINA	RAN	Lombardia	MN	40	45°13'	10°32'	Ottobre 1992
MONTANASO LOMBARDO	RAN	Lombardia	LO	83	45°20'	09°27'	Gennaio 1991
VIGALZANO	RAN	Trentino	TN	539	46°04'	11°14'	Gennaio 1999
VERONA VILLAFRANCA	SMAM	Veneto	VR	67	45°28'	10°56'	Gennaio 1951
VICENZA	SMAM	Veneto	VI	39	45°34'	11°31'	Gennaio 1951
SUSEGANA	RAN	Veneto	TV	67	45°51'	12°16'	Agosto 1991
TREVISO SANT'ANGELO	SMAM	Veneto	TV	18	45°39'	12°11'	Gennaio 1955
VENEZIA TESSERA	SMAM	Veneto	VE	2	45°30'	12°20'	Gennaio 1958
CIVIDALE	RAN	Friuli V. G.	UD	130	46°05'	13°25'	Gennaio 1997
TRIESTE	SMAM	Friuli V. G.	TS	8	45°39'	13°47'	Gennaio 1951
FIUME VENETO	RAN	Friuli V. G.	PN	19	45°55'	12°43'	Aprile 1996
CAPO MELE	SMAM	Liguria	SV	220	43°57'	08°10'	Gennaio 1963
GENOVA SESTRI	SMAM	Liguria	GE	2	44°25'	08°52'	Gennaio 1958
SARZANA LUNI	SMAM	Liguria	SP	9	44°05'	09°59'	Gennaio 1970
PIACENZA	SMAM	Emilia R.	PC	134	45°00'	09°42'	Gennaio 1951
BOLOGNA B. PANIGALE	SMAM	Emilia R.	BO	36	44°30'	11°19'	Gennaio 1951
MARINA DI RAVENNA	SMAM	Emilia R.	RA	2	44°28'	12°17'	Gennaio 1951
CESENA	RAN	Emilia R.	FC	46	44°07'	12°12'	Gennaio 2006
RIMINI	SMAM	Emilia R.	RN	12	44°02'	12°37'	Gennaio 1951
SAN CASCIANO	RAN	Toscana	FI	230	43°40'	11°09'	Febbraio 1993
SAN PIERO A GRADO	RAN	Toscana	PI	3	43°40'	10°21'	Febbraio 1993
AREZZO	SMAM	Toscana	AR	248	43°28'	11°51'	Gennaio 1957
RADICOFANI	SMAM	Toscana	SI	896	42°54'	11°46'	Gennaio 1951
GROSSETO	SMAM	Toscana	GR	5	42°45'	11°07'	Gennaio 1951
SANTA FISTA	RAN	Umbria	PG	311	43°31'	12°08'	Ottobre 1992
MARSCIANO	RAN	Umbria	PG	229	43°00'	12°18'	Ottobre 1992
FRONTONE	SMAM	Marche	PS	570	43°31'	12°44'	Gennaio 1954
FALCONARA	SMAM	Marche	AN	12	43°37'	13°22'	Gennaio 1954
MONSAMPOLO	RAN	Marche	AP	43	42°53'	13°48'	Agosto 1992
CAPRAROLA	RAN	Lazio	VT	650	42°20'	12°11'	Ottobre 1992
ROMA CIAMPINO	SMAM	Lazio	RM	129	41°48'	12°35'	Gennaio 1951
ROMA COLLEGIO ROMANO	RAN	Lazio	RM	57	41°54'	12°29'	Maggio 1998
MONTEROTONDO	RAN	Lazio	RM	51	42°05'	12°38'	Marzo 2005
BORGIO SAN MICHELE	RAN	Lazio	LT	12	41°27'	12°54'	Dicembre 1994
PALIANO	RAN	Lazio	FR	263	41°49'	13°01'	Agosto 2003
FROSINONE	SMAM	Lazio	FR	180	41°38'	13°18'	Gennaio 1951
CASTEL DI SANGRO	RAN	Abruzzo	AQ	810	41°45'	14°06'	Maggio 1998
PESCARA	SMAM	Abruzzo	PE	10	42°26'	14°12'	Gennaio 1951
CAMPOCHIARO	RAN	Molise	CB	502	41°28'	14°32'	Ottobre 1992
TERMOLI	SMAM	Molise	CB	16	42°00'	15°00'	Gennaio 1951
GRAZZANISE	SMAM	Campania	CE	9	41°03'	14°04'	Gennaio 1962
PIANO CAPPELLE	RAN	Campania	BN	152	41°07'	14°50'	Luglio 1993
NAPOLI CAPODICHINO	SMAM	Campania	NA	88	40°51'	14°18'	Gennaio 1951
CAPO PALINURO	SMAM	Campania	SA	184	40°01'	15°16'	Gennaio 1951
PONTECAGNANO	RAN	Campania	SA	29	40°37'	14°52'	Dicembre 1994
FOGGIA AMENDOLA	SMAM	Puglia	FG	57	41°26'	15°33'	Gennaio 1958
PALO DEL COLLE	RAN	Puglia	BA	191	41°03'	16°38'	Gennaio 1991
TURI	RAN	Puglia	BA	230	40°55'	17°01'	Gennaio 1991
MARINA DI GINOSA	SMAM	Puglia	TA	2	40°26'	16°53'	Gennaio 1951
BRINDISI	SMAM	Puglia	BR	15	40°39'	17°57'	Gennaio 1951
SANTA MARIA DI LEUCA	SMAM	Puglia	LE	104	39°49'	18°21'	Gennaio 1951
LECCE	SMAM	Basilicata	LE	48	40°21'	18°10'	Gennaio 1951
POTENZA	SMAM	Basilicata	PZ	823	40°38'	15°48'	Gennaio 1951
ALIANO	RAN	Basilicata	MT	250	40°17'	16°19'	Aprile 1998
MATERA	RAN	Basilicata	MT	370	40°39'	16°37'	Gennaio 1999
BONIFATI	SMAM	Calabria	CS	484	39°35'	15°53'	Gennaio 1960
SIBARI	RAN	Calabria	CS	10	39°44'	16°27'	Luglio 1993
LAMEZIA TERME	SMAM	Calabria	CZ	216	38°58'	16°19'	Gennaio 1976
REGGIO CALABRIA	SMAM	Calabria	RC	11	38°04'	15°39'	Gennaio 1951
TRAPANI BIRGI	SMAM	Sicilia	TP	7	37°55'	12°30'	Gennaio 1959
PALERMO PUNTA RAISI	SMAM	Sicilia	PA	21	38°11'	13°06'	Gennaio 1960
MESSINA	SMAM	Sicilia	ME	59	38°12'	15°33'	Gennaio 1951
PIETRANERA	RAN	Sicilia	AG	158	37°30'	13°31'	Agosto 1991
GELA	SMAM	Sicilia	CL	11	37°05'	14°13'	Gennaio 1959
SANTO PIETRO	RAN	Sicilia	CT	313	37°07'	14°32'	Ottobre 1991
LIBERTINIA	RAN	Sicilia	CT	183	37°33'	14°35'	Maggio 1992
COZZO SPADARO	SMAM	Sicilia	SR	46	36°41'	15°08'	Gennaio 1951
ALGHERO	SMAM	Sardegna	SS	23	40°38'	08°17'	Gennaio 1951
OLBIA COSTA SMERALDA	SMAM	Sardegna	SS	11	40°54'	09°31'	Gennaio 1958
CAPO BELLAVISTA	SMAM	Sardegna	NU	138	39°56'	09°43'	Gennaio 1951
CAGLIARI ELMAS	SMAM	Sardegna	CA	4	39°15'	09°03'	Gennaio 1951
SANTA LUCIA	RAN	Sardegna	OR	14	39°59'	08°37'	Ottobre 1991
CHILIVANI	RAN	Sardegna	SS	216	40°37'	08°56'	Ottobre 1992

Annotazioni sulle mappe e tabelle degli eventi anomali

Le tabelle e le mappe riportate nel bollettino sono state elaborate con i dati rilevati da 46 stazioni della rete del Servizio Meteorologico dell'Aeronautica Militare (SMAM) e da 30 stazioni della Rete Agrometeorologica Nazionale (RAN) del Ministero delle Politiche Agricole e Forestali. I dati sono memorizzati nella Banca Dati Agrometeorologica del Servizio Informativo Agricolo Nazionale (SIAN). I dati della rete SMAM sono successivi al 1951 mentre quelli della RAN sono successivi al 1991. In copertina è riportata la mappa delle 76 stazioni. Inoltre:

- le stazioni selezionate garantiscono la sistematicità delle informazioni meteorologiche sull'intero territorio Italiano;
- non sono state considerate le stazioni al di sopra di 1000 metri di quota;
- le mappe di temperatura e precipitazione vengono tracciate con i dati elaborati ai nodi di una griglia con celle di 30 Km di lato. I dati di temperatura e precipitazione ai nodi della griglia sono calcolati mediante Analisi Oggettiva (Kriging) utilizzando i dati rilevati da tutte le stazioni delle reti SMAM e RAN acquisiti giornalmente dal SIAN.

Evento estremo: temperatura minima e massima estrema nella decade;

Media climatica: media climatica della temperatura minima e massima nella decade;

Numero giorni anomali: numero di giorni con temperatura minima e massima esterna al rispettivo intervallo climatico;

Evento giornaliero di temperatura: temperatura minima e massima giornaliera rilevata dalla stazione. Le temperature esterne all'intervallo climatico sono evidenziate in **blu (temperature inferiori all'intervallo climatico)** e in **rosso (temperature superiori all'intervallo climatico)**.

Il simbolo **!** identifica le temperature comprese tra i percentili 1 e 5 e 95 e 99.

Il simbolo **!!** identifica le temperature inferiori al percentile 1 e superiori al percentile 99.

Il calcolo dei percentili è stato ottenuto utilizzando le serie storiche di temperatura minima e massima del periodo 1951-2002;

Scarto dal clima: scarto della temperatura minima e massima rispetto alla rispettiva media climatica del giorno;

Intervallo climatico: intervallo di temperatura compreso tra il percentile 5 ed il percentile 95. Nell'intervallo climatico ricadono statisticamente il 90 % degli eventi termici osservati;

Precipitazione totale: precipitazione totale nella decade, il calcolo viene eseguito se sono presenti più del 50 % delle osservazioni giornaliere;

Precipitazione climatica: precipitazione media climatica nella decade;

Precipitazione massima giornaliera: precipitazione massima rilevata in un giorno della decade;

Numero giorni piovosi: numero di giorni della decade con precipitazione giornaliera superiore a 1 mm;

Numero giorni anomali: numero di giorni della decade con precipitazione giornaliera superiore alla soglia climatica;

Precipitazione: precipitazione giornaliera rilevata dalla stazione. Sono elencati i soli eventi di precipitazioni superiori alla soglia climatica (precipitazione inferiore al percentile 90). Il calcolo dei percentili è stato ottenuto utilizzando le serie storiche di precipitazione giornaliera del periodo 1951-2002;

Scarto dal clima: scarto della precipitazione rispetto alla media climatica del giorno;

Soglia climatica: precipitazione limite corrispondente al percentile 90. Nell'intervallo climatico ricadono statisticamente il 90 % degli eventi di precipitazione osservati.

Riferimenti

Giovanni Dal Monte	CRA -UCEA Via del Caravita 7/A 00195 Roma tel. 003906695311 fax 00390669531215 e-mail:ucea@ucea.it www.ucea.it
Stanislao Esposito	CRA -UCEA Via del Caravita 7/A 00195 Roma tel. 003906695311 fax 00390669531215 e-mail:ucea@ucea.it www.ucea.it
Carla Todisco	SIAN (Sistema Informativo Agricolo Nazionale) - Via Luigi Rizzo 28 00136 Roma - tel. 003906399311 www.sian.it
DATI:	R.A.N. (Rete Agrometeorologica Nazionale) a partire dal 1990
	S.M.A.M. (Servizio Meteorologico Aeronautica Militare) a partire dal 1951