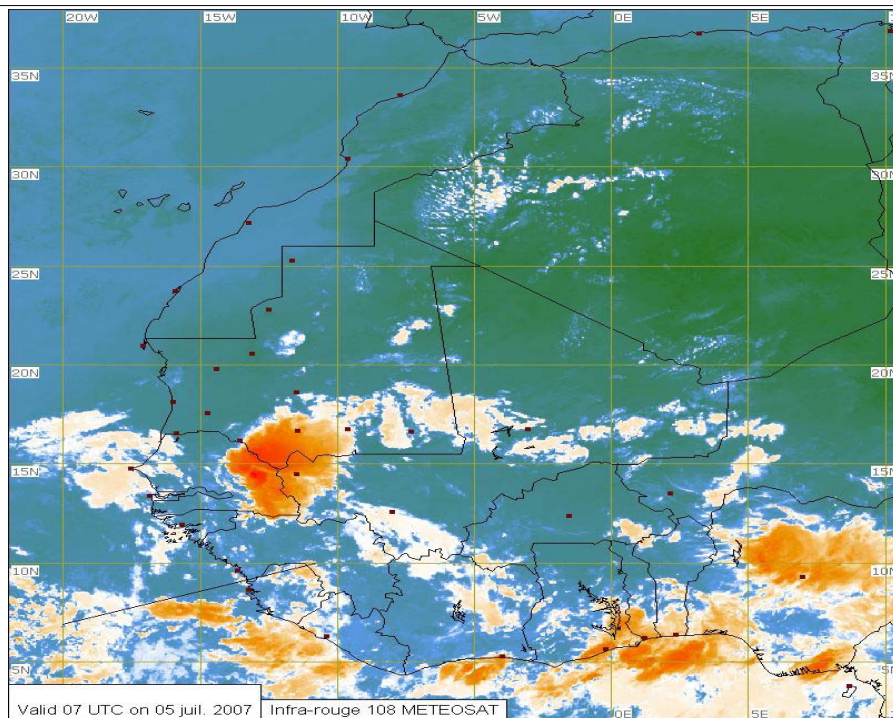




Bulletin Météorologique Décadaire

N° 004/07 (première décade , juillet 2007)

Image Météosat Seconde Génération IR-10.8 du 10 juillet 2007 à 10h00 TU



Dans ce Bulletin :

- IMAGE (MSG) - Situation Générale (P.1)
- RESUME DU TEMPS (P.1)
- Prévission Pour la Prochaîne décade (P. 2)
- Cumul pluviométrique (p.3)
- Situation agrométéorologique (P. 4)
- Quelques définitions utiles

Cette ligne de grain a donné des précipitations en Assaba, guidimagha, le Gorgol et le Brakna.

SITUATION GENERALE

la 1^{ère} décade du mois de juillet 2007a été marquée par un renforcement de la dorsale de l'Anticyclone des Açores 1015-1032 HPA et la présence de la dépression thermique sur le centre et l'Est de la Mauritanie avec 1003-1007 HPA. Cette situation a favorisée le renforcement des vents de Nord à Nord-Ouest et la pénétration d'air froid stable sur le centre et le Sud du pays, ce qui constitue un facteur empêchant le développement de la convection. La position moyenne du FIT s'est maintenue au cours de cette décade au voisinage de Nouakchott — Tidjikdja et au Nord des deux Hodhs. Au nord de cette zone, le régime des vents était de Nord à Nord-est, tournant vers le Nord-Ouest avec pénétration d'air humide sur le littoral et

l'extrême nord du pays.

La pénétration de la mousson a été perceptible sur la région du Trarza, le Gorgole, le Brakna, l'Assaba et le deuxHodhs.

Au cours de cette décade des activités pluvio-orageuseS ont été signalées sur les Hodhs, le Guidimakha, l'Assaba, le Gorgole et le sud du Brakna avec des précipitations parfois importantes.

La température maximale la plus élevée 46 ° C a été enregistrée à Atar le 07 et le 08/juillet et la plus basse 22 ° C à Nouadhibou. Cependant la température minimale la plus élevée a été observé à Aioun 35 ° C le 07/07 et la plus basse 18 ° C à Bir Moghreïn le 03/07.

**VISITEZ NOTRE
SITE:**
www.onm.mr

Bulletin Météorologique Décadaire



PREVISION POUR LA PROCHAINE DECADE

Le Front Intertropical gardera une position moyenne élevée qui passe au Nord de Nouakchott ,Akjoujt, et les deux Hodhs

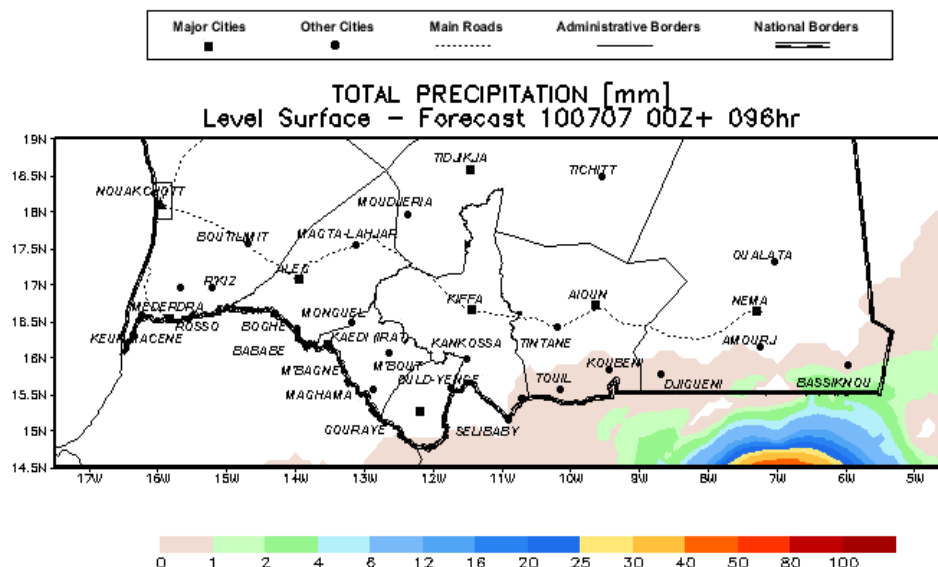
Le régime des vents sera de Nord à Nord-ouest avec pénétration de l'Air froid sur le littoral et de Nord à Nord—est avec hausse de température et une réduction de la visibilité par sable sur le Sud du Tiris Zemmour et Nord de l'Adrar.

Une bonne pénétration de la mousson sera perceptible sur le centre et le Sud du pays.

La pénétration de l'air froid (stable sur le littoral) bloque le développement actif de la convection (formation des nuages) sur le Centre et Sud du pays. Malgré cette situation défavorable au début de la première moitié de la décade, des activités pluvio-orageuses seront observées sur l'extrême sud et le Sud —est

La température maximale variera entre 36 °C sur le Nord du littoral à 44 ° C sur l'Est et le Sud-est du pays.

ESTIMATION DE LA PLUIE



Estimation de la pluie du 10 jusqu'au 14 juillet 2007

CUMUL PLUVIOMETRIQUE DU 01 /05/ AU 10/07/ 2007

PLUVIOMETRIE JOURNALIERE ET DECAIDAIRE														Première décade de Juillet 2007		
Nom de Localité	Pluviométrie de la décade (et cumuls)													2006	71-00	90-00
	1	2	3	4	5	6	7	8	9	10	SOMD	SOMS	NJP	ESAP	EC	EC
NOUAKCHOTT											0.0	0.0	0	0.0	-1.3	-1.3
ROSSO											0.0	0.0	0	0.0	-11.5	-10.1
BOUTILIMIT											0.0	0.0	0	-5.0	-4.0	-5.6
TEKANE											0.0	0.0	0	0.0	-	-
MEDERDRA											0.0	0.0	0	0.0	-	-5.3
KEUR MACENE											0.0	0.0	0	0.0	-	-2.6
R'KIZ											0.0	0.0	0	0.0	-	-
ALEG									9.0		9.0	9.0	1	-7.0	-4.2	-6.9
BOGHE									3.2		3.2	3.2	1	-16.8	-12.1	-8.2
BABABE									30.0		30.0	30.0	1	26.5	-	19.6
MAGTA-LAHJAR											0.0	6.0	1	-32.5	-	-0.3
M'BAGNE									11.0		11.0	11.0	1	11.0	-	-15.1
DIONABA											0.0	0.0	0	-11.5	-	-
ELB JMEL										13.0	13.0					
KAEDI (IRAT)									5.5		5.5	5.5	1	-40.0	-18.8	-9.9
TOUFUNDE-CIVE									1.5		1.5	1.5	1	-5.0	-	-10.5
DJADJIBINE											0.0	0.0	0	-18.0	-	-
MAGHAMA			0.5	22.0							22.5	25.0	3	25.0	-	-8.1
MONGUEL									8.0		8.0	14.0	2	13.0	-	2.7
M'BOUT				1.5							1.5	20.5	3	0.5	-	-1.1
FOUM-GLEITA											0.0	0.0	0	-36.0	-	-
LEXEIBA				3.5					20.0		23.5	46.0	3	46.0	-	-
MELZEM TEICHITT										7.0	7.0					
NEMA				9.2							9.2	20.7	2	-0.8	-4.9	-9.4
TIMBEDRA				4.0							4.0	47.0	3	1.0	-	12.2
BASSIKNOU				14.0							14.0	16.0	2	-53.0	-	-30.1
FASSALA-NERE				4.0							4.0	16.0	3	-2.3	-	-26.8
AMOURJ		1.1									1.1	2.1	2	-44.9	-	-41.1
ADEL BOGROU		3.0		4.0							7.0	34.5	5	-49.5	-	-
BOUSTEILA		22.0		4.0							26.0	40.0	3	-74.0	-	8.3
DJIGUENI		22.0									22.0	33.0	2	-47.0	-	-
OUALATA				28.3							28.3	46.3	2	41.3	-	28.8
AIOUN											0.0	-	-	-	-	-
TINTANE		3.0		3.0					22.5		28.5	40.0	5	28.5	-	11.1
TAMCHAKETT											0.0	1.0	1	-25.0	-15.0	-16.8
KOUBENI		8.0		11.0					6.0		25.0	29.0	4	-110.0	-	-
TOUIL				26.5					17.5		44.0	54.0	3	-30.1	-	-16.4
AIN-FARBA				36.0					10.5		46.5	50.0	4	-11.7	-	-
HASSI ABDALLAH										80.0	80.0	0	0	-	-	-
KIFFA				0.4							0.4	2.7	2	-106.0	-21.5	-17.3
KANKOSSA				37.0					5.0		42.0	47.0	3	-31.0	0.3	8.2
GUEROU											0.0	0.0	0	-18.9	-	-19.9
BARKEOL									16.0		16.0	16.0	1	-0.5	-	2.4
BOUMDEID											0.0	0.0	0	-34.6	-	-10.5
SELIBABY			9.0	33.5							42.5	42.5	2	17.8	-37.2	-49.6
OULD-YENGE				30.0							30.0	33.0	2	-76.7	-	-15.5
GHABOU				8.5							8.5	31.5	2	-3.5	-	-
GOURAYE			5.5	9.0				4.0	6.0		24.5	44.5	5	26.0	-	-22.3
WAMPOU			2.0	24.0							26.0	39.0	3	-6.0	-	-2.8
BOULY				47.0							47.0	47.0	1	47.0	-	-
DAFORT											0.0	0.0	0	0.0	-	-
TIDJIKJA											0.0	0.0	0	-17.2	-12.5	-8.1
MOUDJERIA											0.0	15.0	1	15.0	-	4.9
ACHRAM SONADER											0.0	0.0	0	0.0	-	-
N'BEIKA											0.0	0.0	0	0.0	-	-
ATAR											0.0	0.0	0	-19.5	-3.0	-3.4
CHINGUETTI											0.0	0.0	0	0.0	-	-
AOUJEFT											0.0	0.0	0	0.0	-	-
AKJOUJT											0.0	0.0	0	0.0	-2.1	-2.6
ZOUERATE											0.0	0.0	0	0.0	-1.5	-1.0
BIR MOGHREIN											0.0	0.0	0	0.0	-0.5	-0.5
NOUADHIBOU											0.0	0.0	0	0.0	-0.4	-0.6

EXPLICATION DES ABREVIATIONS:

SOMD : Somme pluviométrique décaidaire

SOMS : Cumul pluviométrique (Somme de SOMD) depuis le début de la saison

NJP : Nombre de jours pluvieux depuis le début de la saison

ESAP : Ecart de SOMS par rapport à l'année précédente

EC : Ecart cumulé : écart de SOMS par rapport à la moyenne cumulée (MC)

Situation pluviométrique

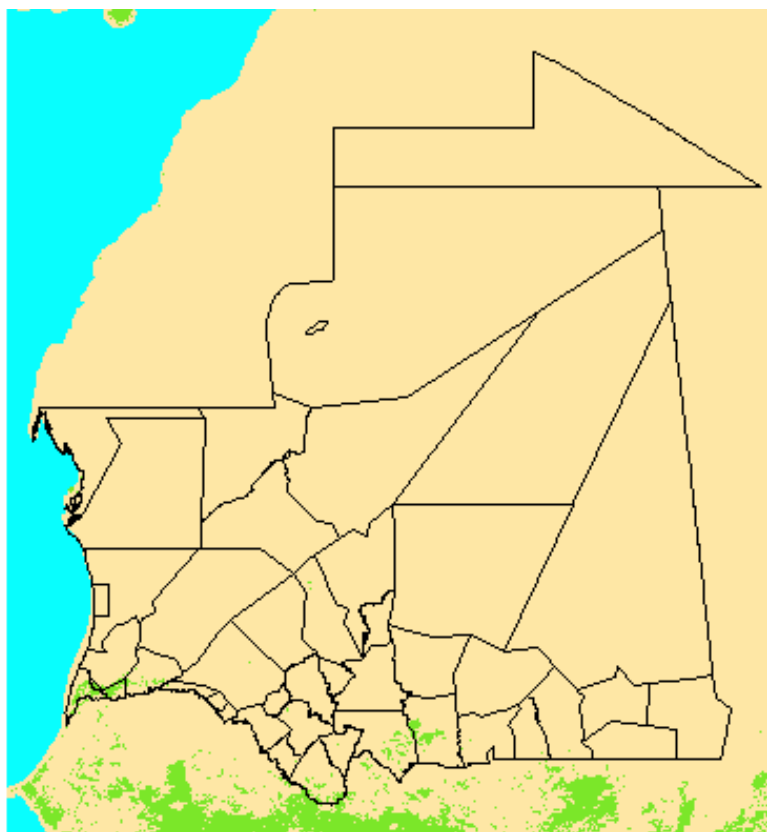
Au cours de cette décade d'importantes quantités de pluies ont été enregistrées dans les Wilayas Sud et Sud-est du pays: les deux Hodhs, l'Assaba et le Guidimagha.

Par rapport à l'année dernière et à la moyenne des dix dernières années (90-2000), la majorité des localités suivies sont déficitaire.

Ce qui se traduit par une installation tardive de la saison des pluies, malgré la position très élevées du Front Intertropical (FIT).

Au niveau des localités ayant totalisées un cumul pluviométrique supérieur à 20 mm enregistrés en deux jours au cours de la décade, les conditions de semi sont favorables, si toutefois il n'y a pas de pause prolongées

INDICE DE VEGETATION 3EME DECADE JUIN 2007



analyse de l'indice de végétation

Avec les pluies enregistrées durant les décades précédentes, des ilots de verdure commencent à être perceptible sur les images satellitaires notamment à l'extrême sud de l'Assaba et du Guidimagha

Quelques définitions

FIT: front intertropicale, zone limite entre deux masses d'air chaude, l'une sèche qui se trouve au Nord du FIT, l'autre humide se situe au Sud.

Anticyclone des Açores:

Zone de haute pression sur les îles des Açores.

Dépression thermique:

Zone de basse pression du au réchauffement diurne.

Situation pluvio-orageuse: présence de nuages cumuliforme (cumulus, cumulonimbus etc.) qui peuvent donner de la pluie si les conditions de température et d'humidité sont favorables. Il peut y avoir des éclairs, des tonnerre, des vent violent sans précipitations.