



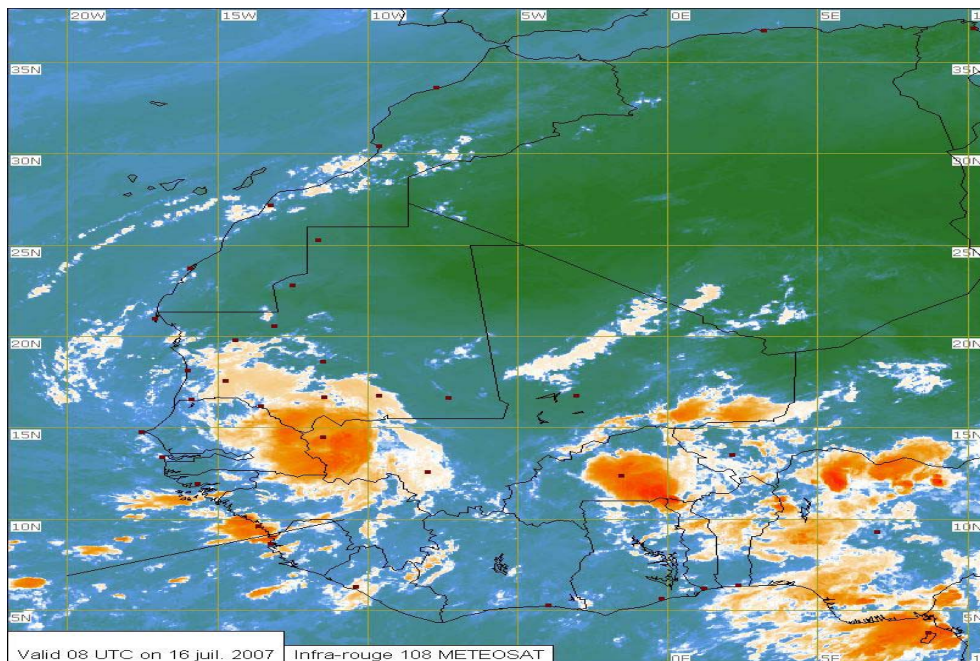
# Bulletin Météorologique Décadaire

N° 005/07 ( deuxième décade , juillet 2007)

Image Météosat Seconde Génération IR-10.8 du 16 juillet 2007 à 08 h 15 TU

## Dans ce Bulletin :

- IMAGE (MSG) - Situation Générale (P.1)
- RESUME DU TEMPS (P.1)
- Prévision Pour la Pro chaîne décade ( P. 2)
- Cumul pluviométrique (p.3 et 4)
- Indice de végétation normalisé ( P. 5 )



Cette ligne de grain a donné des pluies sur le Sud du pays .

## SITUATION GENERALE

**VISITEZ NOTRE  
SITE:**  
[www.onm.mr](http://www.onm.mr)

La situation générale au cours de cette décade a été caractérisée par le renforcement de la dorsale de l'Anticyclone des Açores sur le proche Atlantique ( 1025- 1035 HPA ) et la présence de la dépression thermique sur le Nord de l'Adrar et le Sud de Tiris-zemour avec 1004 - 1008 HPA . Cette situation a engendré des hausses de températures avec la réduction de la visibilité par sable sur le Tiris-Zemour, l'Adrar et le Sud de l'Inchirie . La température maximale la plus élevée est de 47 °C a été observé à Atar et Zouérate, le 11/07/07, par contre la plus basse est de 19°C à Nouadhibou.

Un minimum dépressionnaire dans les basses couches sur le littoral a occasionné un temps nuageux avec des baisses des températures à Nouakchott et Nouadhibou . Pendant cette décade le Front Inter – Tropical ( FIT ) a gardé une position moyenne élevée au Nord de Nouakchott, Atar et les deux Hodhs.

En effet cette remonté ( prématuré ) du FIT n'a pas donné des activités pluvio-orageuse importantes par manque des conditions favorables au développement de la convection ( humidité, réchauffement et instabilité ) .

## Bulletin Météorologique Décadaire

### PREVISION POUR LA PROCHAINE DECADE

Au cours de la première moitié de la 3<sup>ème</sup> décennie du mois de juillet 2007 le FIT gardera une position relativement élevée avec des faibles activités pluvio-orageuse notamment sur le Sud du pays.

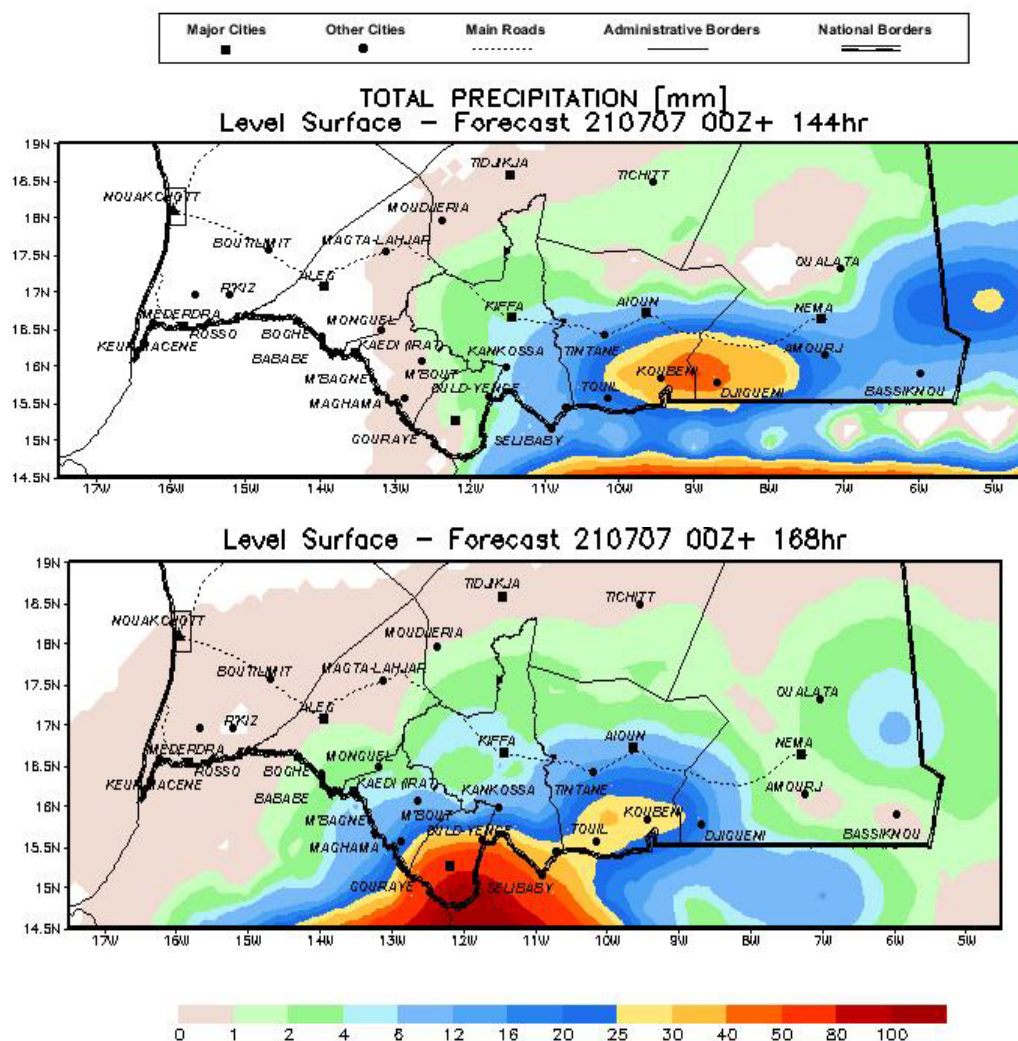
Par contre la deuxième moitié de cette décennie connaîtra des activités pluvio-orageuses plus importantes (modérée à forte) sur le Sud et le centre du pays (les deux Hodhs, l'Assaba, le Guidimagha, le Brakna, le Gorgol, le Tagant et le Trarza).

Les activités pluvio-orageuses même faibles seront accompagnées parfois par des rafales de vent (tempête de poussière).

La température maximale pendant la décennie variera entre 28°C sur le littoral à 47°C sur le Nord du pays au Nord du FIT.

Cependant la visibilité sera affectée à réduite par sable ou brume sèche au voisinage du FIT, notamment sur le Nord de l'Adrar et de l'Inchir.

### ESTIMATION DE LA PLUIE



# SITUATION PLUVIOMETRIQUE A LA FIN DE LA DEUXIEME DECADE DE JUILLET 2007

PLUVIOMETRIE JOURNALIERE ET DECADAIRE														Deuxième décade de Juillet 2007			
Nom de Localité	Pluviométrie de la décade (et cumuls)													2006	71-99	90-99	
	11	12	13	14	15	16	17	18	19	20	SOMD	SOMS	NJP	ESAP	EC	EC	
ACHEMIN											0.0	0.0	0	-	-	-	
ACHRAM SONADER											0.0	0.0	0	0.0	-	-	
ADEL BOGROU					13.0			1.0			14.0	48.5	7	-35.5	-	-	
AGHAOURATT							18.0				18.0	20.0	2	-	-	-	
AGOUEINIT											0.0	-	-	-	-	-	
AIN-FARBA		6.0					6.0	6.0			18.0	68.0	7	-6.2	-	-	
AIOUN							1.0				1.0	-	-	-	-	-	
AKJOUJT											0.0	0.0	0	0.0	-4.0	-4.0	
ALEG							16.0				16.0	25.0	2	-115.0	-1.5	6.5	
AMOURJ								13.0			13.0	15.1	3	-34.9	-	-45.5	
AOUINAT ZBEL							1.0				1.0	7.5	3	-83.5	-	-	
AOUJEFT											0.0	0.0	0	0.0	-	-	
ATAR											0.0	0.0	0	-19.5	-6.5	-4.5	
BABABE		2.0									2.0	32.0	2	-6.0	-	9.4	
BARKEOL		4.0					44.5				48.5	64.5	3	31.5	-	37.7	
BASSIKNOU					7.0						7.0	23.0	3	-76.0	-	-39.9	
BELOUGUE-LITAMA											0.0	-	-	-	-	-	
BENICHAB											0.0	0.0	0	-	-	-	
BIR MOGHREIN											0.0	0.0	0	0.0	-2.1	-1.9	
BOGHE							4.5				4.5	7.7	2	-68.4	-25.8	-21.3	
BOUGARAA							18.0				18.0	18.0	1	-	-	-	
BOUMDEID							2.0				2.0	2.0	1	-55.8	-	-18.9	
BOUSTEILA		4.0									4.0	44.0	4	-115.0	-	-2.1	
BOUTILIMIT											0.0	0.0	0	-70.0	-9.8	-8.1	
CHINGUETTI											0.0	0.0	0	0.0	-	-	
DAFORT											0.0	0.0	0	0.0	-	-	
DAR EL BARKA							1.0				1.0	12.0	3	-	-	-	
DAR ES SALAM											0.0	-	-	-	-	-	
DIONABA							30.0				30.0	30.0	1	16.5	-	-	
DJADJIBINE											0.0	0.0	0	-18.0	-	-	
DJIGUENI		4.0									4.0	37.0	3	-79.5	-	-	
ELBEJMEL							8.5				8.5	-	-	-	-	-	
FASSALA-NERE											0.0	16.0	3	-9.8	-	-35.4	
FOUM-GLEITA											0.0	0.0	0	-45.5	-	-	
GHABOU		16.0			13.0			17.0			46.0	77.5	5	31.5	-	-	
GORFA-AVAL											0.0	-	-	-	-	-	
GOURAYE		7.0			6.0			26.0			39.0	83.5	8	61.0	-	-20.0	
GUEROU							41.0				41.0	41.0	1	-12.6	-	14.9	
HAMOD		14.0			24.5			4.0			42.5	66.5	4	-	-	-	
HARAJ											0.0	-	-	-	-	-	
HARR											0.0	-	-	-	-	-	
HASSI ABDALLAH											0.0	80.0	1	-	-	-	
KAEDI (IRAT)		2.5					16.5				19.0	24.5	3	-40.3	-22.3	-7.4	
KANKOSSA		4.0									4.0	51.0	4	-78.4	-19.2	-0.3	
KEUR MACENE											0.0	0.0	0	-8.8	-	-8.7	
KIFFA		6.2									6.2	8.9	3	-111.4	-33.2	-27.8	
KOUBENI											0.0	29.0	4	-133.5	-	-	
KOUROUDIEL		7.5									7.5	14.5	2	-	-	-	
LEOUISSI		4.0					17.0				21.0	21.0	2	-	-	-	
LEXEIBA		10.0					23.5				33.5	79.5	5	79.5	-	-	
LEXEIBA II											0.0	0.0	0	-	-	-	
M'BAGNE		3.0									3.0	14.0	2	3.0	-	-26.1	
M'BOUT		5.3					2.2				7.5	28.0	5	-0.8	-	-5.1	
MAGHAMA		3.5					3.5				7.0	32.0	5	15.5	-	-26.6	
MAGTA-LAHJAR							10.0				10.0	16.0	2	-35.5	-	1.5	
MALE							27.0				27.0	63.0	3	24.5	-	-	
MEDBOUGOU											0.0	0.0	0	-	-	-	
MEDERDRA											0.0	0.0	0	-0.6	-	-8.0	
MELZEM TEICHETH											0.0	7.0	1	-	-	-	
MONGUEL		19.5					26.0				45.5	59.5	4	43.5	-	37.9	
MOUDJERIA							4.0				4.0	19.0	2	-33.6	-	0.5	
N'BEIKA											0.0	0.0	0	0.0	-	-	
NDIAGO											0.0	0.0	0	-	-	-	
NEMA							1.0				1.0	21.7	3	-26.8	-21.2	-20.4	
NOUADHIBOU											0.0	0.0	0	0.0	-0.4	-0.6	

S.V.P Suite ►►

PLUVIOMETRIE JOURNALIERE ET DECADAIRE														Deuxième décade de Juillet 2007		
Nom de Localité	Pluviométrie de la décade (et cumuls)													2006	71-99	90-99
	11	12	13	14	15	16	17	18	19	20	SOMD	SOMS	NJP	ESAP	EC	EC
NOUAKCHOTT											0.0	0.0	0	-13.5	-4.6	-3.5
OUADANE											0.0	0.0	0	-	-	-
OUALATA											0.0	46.3	2	7.3	-	24.2
OULD-YENGE		2.0			12.0			8.0			22.0	55.0	5	-78.7	-	-13.4
R'KIZ											0.0	0.0	0	-60.5	-	-
RACHID											0.0	1.0	1	-	-	-
ROSSO											0.0	0.0	0	-6.7	-21.6	-18.6
SELIBABY		6.0			10.0		15.0	0.2			31.2	73.7	6	42.5	-43.0	-52.7
TAMCHAKETT											0.0	1.0	1	-28.0	-25.9	-31.1
TAZADIT											0.0	0.0	0	-	-	-
TEKANE											0.0	0.0	0	-12.5	-	-
TENAHA					47.0						47.0	55.0	2	-	-	-
TICHITT											0.0	0.0	0	0.0	-	-
TIDJIKJA											0.0	0.0	0	-30.7	-17.5	-9.1
TIGUENT											0.0	0.0	0	-	-	-
TIMBEDRA							3.0				3.0	50.0	4	-10.0	-	5.8
TINTANE							5.0	6.0			11.0	51.0	7	32.5	-	2.0
TOUFUNDE-CIVE		5.0			2.0		24.0				31.0	32.5	4	11.0	-	4.6
TOUIL					10.4		16.0	2.3			28.7	82.7	6	-45.4	-	-0.4
WAMPOU		2.0			1.0		13.0				16.0	55.0	6	-8.0	-	-17.0
ZOUERATE											0.0	0.0	0	0.0	-1.9	-1.0
ZRAVIA											0.0	0.0	0	-	-	-

#### EXPLICATION DES ABREVIATIONS :

SOMD : Somme pluviométrique décadaire

SOMS : Cumul pluviométrique (Somme de SOMD) depuis le début de la saison

NJP : Nombre de jours pluvieux depuis le début de la saison

ESAP : Ecart de SOMS par rapport à l'année précédente

EC : Ecart cumulé : écart de SOMS par rapport à la moyenne cumulée (MC

### **Situation pluviométrique de la décade**

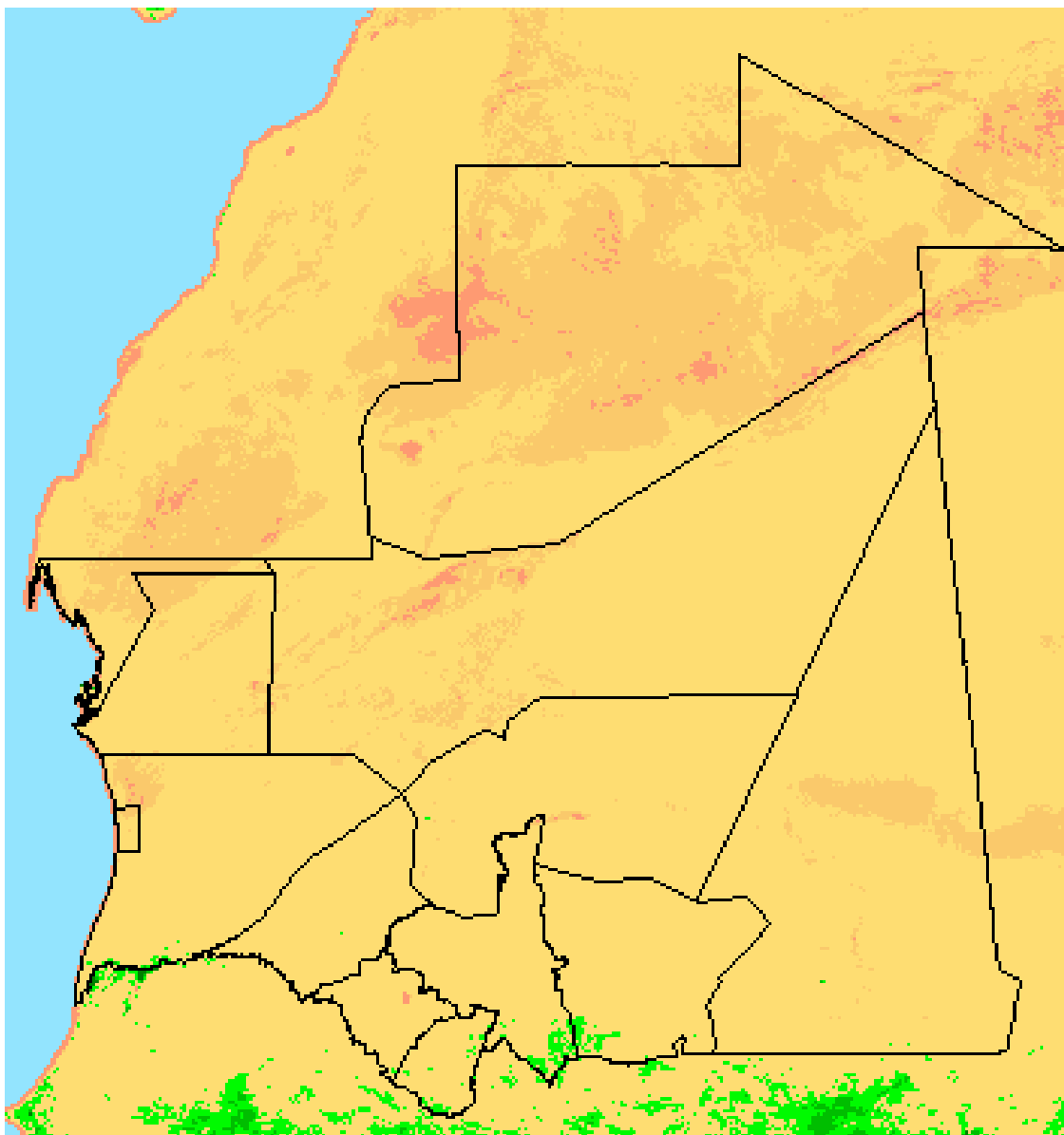
Au cours de cette décade des quantités de pluies ont été enregistrées dans les Wilayas Sud et Sud-est du pays: les deux Hodhs, l'Assaba, le Guidimagha, le Gorgol et le Brakna.

Par rapport à l'année dernière et à la moyenne des dix dernières années (90-2000), la plupart des localités suivies sont toujours déficitaire. Le déficit maximum a été enregistré dans les localités de Koubeni ( Hodh Gharbi) , Bousteila (Hodh Charghi), Aleg (Brakna) et Kiffa (Assaba).

Cette situation évoque la généralisation du déficit malgré quelques exceptions localisées dans la wilaya de guidimagha.

Cela se traduit par une installation tardive de la saison des pluies, malgré la position très élevées du Front Intertropical (FIT).

Au niveau des localités ayant totalisées un cumul pluviométrique supérieur à 20 mm enregistrés en deux jours au cours de la décade, les conditions de semi sont favorables, si toutefois il n'y a pas de pause prolongées.



### Analyse de l'indice de végétation

L'installation du couvert végétal se poursuit de manière timide toutefois, avec les pluies relativement importantes enregistrées durant ces jours-ci, la situation pourrait s'améliorer si cette tendance est maintenue.

#### **Quelques définitions**

**FIT:** front intertropicale, zone limite entre deux masses d'air chaude, l'une sèche qui se trouve au Nord du FIT, l'autre humide se situe au Sud.

#### **Anticyclone des Açores:**

Zone de haute pression sur les îles des Açores.

Dépression thermique:

Zone de basse pression du au réchauffement diurne.

**Situation pluvio-orageuse:** présence de nuages cumuliforme (cumulus, cumulonimbus etc.) qui peuvent donner de la pluie si les conditions de température et d'humidité sont favorables. Il peut y avoir des éclairs, des tonnerre, des vent violent sans précipitations.