



Bulletin Météorologique Décadaire

N° 006/07 (Première décade d'août 2007)

FEWS



FEWS NET Mauritanie
Tel: (222) 525 39 18 Fax:
(222) 525 39 10
HSy@fews.net

SITUATION GENERALE

Dans ce Bulletin :

- IMAGE (MSG) - Situation Générale (P.1)
- RESUME DU TEMPS (P.1)
- Indice de végétation normalisé (P. 2)
- Prévision Pour la Pro chaîne décade (P. 2)
- Cumul pluviométrique (P.3)
- Histogramme (2006-2007)

La 1^{ère} décade du mois d' Août a été marquée par le renforcement de la dorsale de l'Anticyclone des Açores 1015-1028 HPA et la présence de la dépression thermique sur le Nord de la Mauritanie avec 1005-1008 HPA.

La position la plus élevée du FIT au cours de la décade à été observé au Nord de Zoueirat, pendant que la position moyenne se situe au voisinage d'Atar, Nord de Tidjikdja et les deux Hodhs.

Au Nord de cette zone, le régime des vents était de Nord à Nord-est avec hausses des températures et visibilité affectée à réduite par sable.

Au Sud du FIT la pénétration de la mousson a favorisée le développement des lignes de grains, particulièrement sur le centre et le Sud du pays ou des quantités importantes de pluies ont été enregistrés notamment sur Tintane et Oualata.

La température maximale la plus élevée 46 ° C a été observé à Zoueirat et Atar, respectivement le 05 et 06/08, alors que la plus basse 24 ° C à Nouadhibou.

La température minimale a gardé la même tendance avec 31 ° C à Zoueirat et 20 ° C à Nouadhibou.

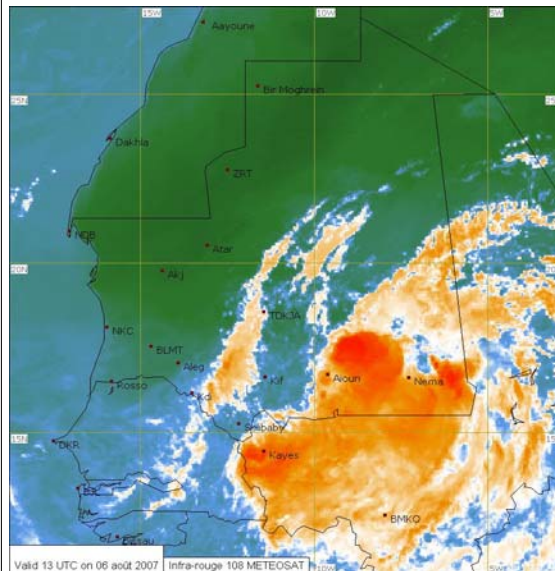


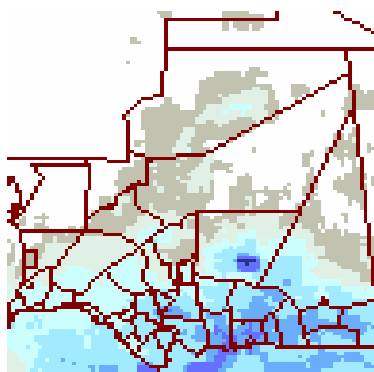
Fig. 1:
Cette ligne de grain a donné des quantités importantes de pluies sur les Hodhs et le Guidimagha (Tintan: 81.2 mm, Hassi Chagra: 46 mm, Oualata : 41.5 mm).

Situation pluviométrique

Analyse

La pluviométrie a été relativement importante dans le sud-est du pays, principalement dans l'ouest du Hodh Echargui, le sud du Hodh El Gharbi et l'est de l'Assaba. La tendance est à la résorption des déficits dans la plupart des wilayas agricoles et si le Trarza, l'ouest du Brakna et le Grogol ou la saison des pluies a démarré avec un important retard, donnent l'impression d'avoir des totaux supérieurs à ceux de la moyenne (Graphique I B) c'est à cause des fortes pluies enregistrées au cours de cette décade. On notera que par rapport à 2006 toutes les grandes zones de production pluviales sont déficitaires. Bien que nous soyons globalement dans une tendance proche de celle de la moyenne 1991-2000.

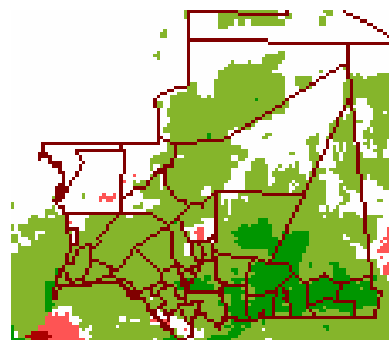
CUMUL PLUVIOMETRIQUE DE LA DECADE



- rfe < 5 mm
- 5 < rfe < 15 mm
- 15 < rfe < 30 mm
- 30 < rfe < 50 mm
- 50 < rfe < 80 mm
- 80 < rfe < 100 mm
- 100 < rfe < 150 mm
- rfe > 150 mm

Fig 2: Pluviométrie 1^{ère} décade Aout 2007

ANOMALIOE PAR RAPPORT A 2006



- Nuages
- Très en dessous
- En dessous
- Egal
- Au dessus
- Très au dessus

Fig. 3 : Comparaison avec l'image moyenne des 1^{ères} décades Aout

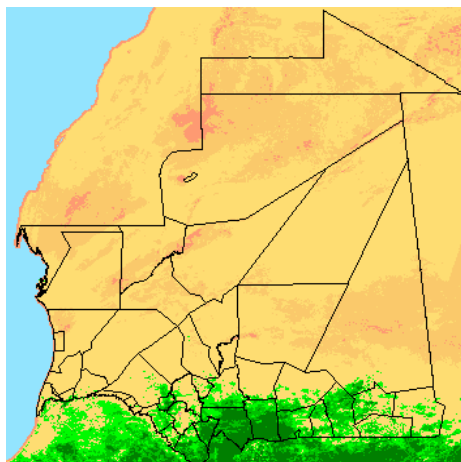
INDICE DE VEGETATION de la DECADE

ANALYSE

L'analyse des indices de végétation montre une légère amélioration dans une bande qui s'étend de la moughataa de Bassikounou (Hodh Echarghi) au sud-est de la moughataa de Maghama (Gorgol). Il s'agit essentiellement des zones de cultures pluviales et agropastorales. Cette amélioration est plus nette dans une petite poche qui englobe le sud-ouest du Hodh El Gharbi (moughataa de Tintane), le sud de l'Assaba (moughataa de Kankossa) et le sud du Guidimakha ou malgré le déficit, la bonne répartition temporelle a permis un bon développement du couvert végétal. Les pâturages sont encore médiocres voir inexistants au Trarza, au Brakna et au nord-est du Gorgol.

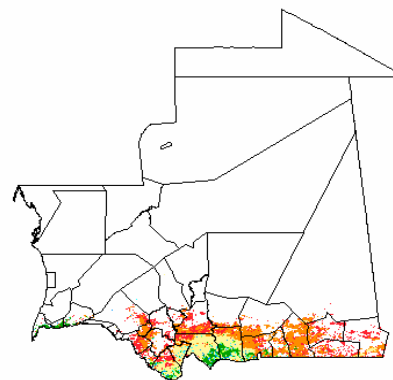
Toutefois, si la tendance pluviométrique actuelle se maintient, le front de végétation devrait s'étendre rapidement vers le nord de la zone agropastorale (centre du pays) et l'est de la zone de transhumance (Trarza)

INDICE DE VEGETATION PAR LA DIFFERENCE NORMALISEE (NDVI) DE LA PREMIERE DECADE AOUT 2007



- Sol nu
- Végétation moyenne
- Végétation dense

FRONT DE VEGETATION A LA 1ere DECADE D'AOUT 2007



- 1ere decade Août
- 3ieme decade Juillet
- 2ieme decade Juillet
- 1ere decade Juillet
- 3ieme decade Juin
- 2ieme decade Juin
- 1ere decade Juin

Prévision pour la prochaine decade

Au cours de la première moitié de la 2^{ème} decade du mois d'Aout 2007 le FIT oscillera entre Rosso et Nouakchott dans sa partie ouest alors que sa partie gardera une position au nord des deux hodhs. Des activités pluvio-orageuses faibles à modérées sont attendues sur le centre et l'extrême Sud du pays (les deux Hodhs, l'Assaba, le Guidimagha, le Brakna, le Gorgol , le Tagant et le Trarza).

Des activités pluvio-orageuses seront également observées vers l'inchiri et l'adrar

La température maximale moyenne oscillera entre 18°C sur le littoral à 45°C sur le Nord du pays avec des visibilités affectées à réduites par sable ou brume sèche au voisinage du FIT.

SITUATION PLUVIOMETRIQUE JUSQU'AU 10 Août 2007

PLUVIOMETRIE JOURNALIERE ET DECADEIRE												Première décade de Aout 2007					
Nom de Localité	Pluviométrie de la décade (et cumuls)											2006		71-99	90-99		
	1	2	3	4	5	6	7	8	9	10	SOMD	SOMS	NJP	ESAP	EC	EC	
NOUAKCHOTT											0.0	0.0	0	-13.5	-17.9	-14.5	
ROSSO	11.5	75.0									86.5	86.5	2	-87.1	17.6	25.4	
BOUTILIMIT	4.6	6.5									11.1	30.3	3	-148.8	-5.2	-13.9	
TEKANE	13.3	25.0									38.3	47.5	3	-127.1	-	-	
MEDERDRA	12.5	41.0									53.5	71.5	3	-19.4	-	40.0	
KEUR MACENE	9.0	14.5									23.5	26.8	4	-117.0	-	-7.4	
R'KIZ	20.0	7.5									27.5	38.5	3	-144.7	-	-	
ALEG	30.0	6.5									36.5	62.5	5	-136.5	-3.5	-8.2	
BOGHE	33.0	22.0									55.0	66.7	5	-96.4	-10.1	-3.9	
BABABE	6.5	31.5									38.0	71.0	5	-18.0	-	-1.9	
MAGTA-LAHJAR	12.0	11.0									23.0	39.0	4	-85.5	-	-4.9	
M'BAGNE		7.5									7.5	36.5	4	-99.5	-	-67.5	
DIONABA		7.0									7.0	41.0	3	17.0	-	-	
KAEDI (IRAT)		30.0									30.0	69.7	6	-155.2	-25.7	-22.9	
TOUFUNDE-CIVE		74.0									74.0	122.5	7	10.5	-	17.6	
DJADJIBINE											0.0	0.0	0	-100.0	-	-	
MAGHAMA	28.0	8.0									36.0	114.0	10	70.5	-	-20.3	
MONGUEL	6.0	5.0									11.0	86.7	9	5.4	-	-0.5	
M'BOUT	7.0	30.0									37.0	134.7	10	51.5	-	22.5	
FOUM-GLEITA											0.0	0.0	0	-72.5	-	-	
LEXEIBA		18.0									18.0	133.0	10	113.0	-	-	
NEMA											0.0	66.3	7	-51.6	-27.9	-38.9	
TIMBEDRA	1.0										1.0	123.0	11	36.0	-	1.3	
BASSIKNOU											0.0	49.5	7	-93.5	-	-113.3	
FASSALA-NERE	5.0										5.0	56.0	6	-36.7	-	-76.3	
AMOURJ	5.5										5.5	65.1	8	-155.9	-	-95.4	
ADEL BOGROU											0.0	132.5	9	-31.5	-	-	
BOUSTEILA	11.0										11.0	102.0	9	-145.0	-	-53.6	
DJIGUENI	6.0										6.0	89.8	6	-82.1	-	-	
OUALATA											0.0	120.0	7	74.0	-	53.4	
AIOUN											0.0	-	-	-	-	-	
TINTANE	2.0										2.0	115.5	11	13.0	-	-2.9	
TAMCHAKETT	8.0										8.0	68.0	4	-0.3	3.5	0.3	
KOUBENI	19.0										19.0	73.5	9	-162.1	-	-	
TOUIL	18.0										18.0	150.6	12	-102.2	-	-27.6	
AIN-FARBA	6.0	1.5									7.5	97.5	12	-40.7	-	-	
KIFFA	83.1										83.1	122.7	6	-56.6	31.9	28.8	
KANKOSSA	4.5										4.5	68.5	8	-105.9	-65.7	-70.6	
GUEROU	26.0										26.0	112.0	4	-36.6	-	40.1	
BARKEOL	28.5	28.5									57.0	183.0	9	67.5	-	94.0	
BOUMDEID											0.0	9.0	2	-58.1	-	-35.5	
SELIBABY	47.0										47.0	138.2	8	-18.1	-68.3	-87.7	
OULD-YENGE	40.0										40.0	141.0	8	-53.7	-	-27.1	
GHABOU	10.5										10.5	88.0	6	-141.1	-	-	
GOURAYE	100.0										100.0	193.5	9	-18.2	-	5.9	
WAMPOU	6.0										6.0	77.0	8	-55.0	-	-74.3	
BOULY											0.0	-	-	-	-	-	
DAFORT											0.0	0.0	0	0.0	-	-	
TIDJIKJA											0.0	11.1	2	-31.3	-28.1	-17.2	
MOUDJERIA	15.0										15.0	34.0	3	-53.6	-	-12.1	
ACHRAM SONADER	-	-	-	-	-	-	-	-	-	-	-	-	-	-	-	-	
N'BEIKA	14.5	5.5									20.0	20.0	2	20.0	-	-	
ATAR	10.0										10.0	10.0	1	-9.5	-8.4	-3.5	
CHINGUETTI	7.0										7.0	13.0	2	13.0	-	-	
AOUJEFT	3.0										3.0	3.0	1	3.0	-	-	
AKJOUJT											0.0	0.0	0	0.0	-10.9	-9.8	
ZOUERATE											0.0	5.4	1	3.4	1.4	3.0	
BIR MOGHREIN											0.0	0.0	0	0.0	-3.7	-3.4	
NOUADHIBOU											0.0	0.0	0	0.0	-1.8	-3.3	

EXPLICATION DES ABREVIATIONS:

SOMD : Somme pluviométrique décadaire
 SOMS : Cumul pluviométrique (Somme de SOMD) depuis le début de la saison
 NJP : Nombre de jours pluvieux depuis le début de la saison
 ESAP : Ecart de SOMS par rapport à l'année précédente
 EC : Ecart cumulé : écart de SOMS par rapport à la moyenne cumulée (MC)

Histogramme comparatif des précipitations depuis le début de la saison à ce jour dans les principales wilayas agropastorales (2006—2007)

