



Bulletin Météorologique Décadaire

N° 007/07 (Deuxième décennie d'août 2007)

FEWS NET Mauritanie
Tel: (222) 525 39 18 Fax:
(222) 525 39 10
HSy@fews.net

Dans ce Bulletin :

- IMAGE (MSG) - Situation Générale (P.1)
- Situation pluviométrique (P.1)
 - Analyse
- Indice de végétation normalisé (P. 2)
 - Analyse
 - Comparaison avec la moyenne de 91-2000
- Prévision pour la prochaine décennie
- Cumul pluviométrique (P.3)
- Histogramme (2006-2007)

SITUATION GENERALE

La 2^{ème} décennie du mois d' Août a été caractérisée par le renforcement de la dorsale de l'Anticyclone des Açores 1017-1033 HPA et l'affaiblissement de la dépression thermique sur le Nord de la Mauritanie.

Cette situation a conduit au retrait du FIT au Sud de Nouakchott dans sa partie Ouest à deux reprises. La partie centrale du FIT est restée au voisinage de Tidjikja pendant que la partie Est est passée au Nord de deux Hodhs.

Le régime du vent au cours de la décennie était de Nord à Nord-est au Nord du FIT avec des visibilités affectées à réduite par sable, alors que la pénétration de la mousson a été relativement faible à modérée au sud du FIT.

Malgré cette situation, des activités pluvio-orageuses isolées ont données des pluies sur le sud et le Sud-est du pays ; notamment dans les deux Hodhs, l'Assaba, le Guidimagha et Trarza .

La température maximale la plus élevée 44 ° C a été observé à Atar, le 17/08, alors que la plus basse 25 ° C à Nouadhiou. La température minimale été de 32 ° C à

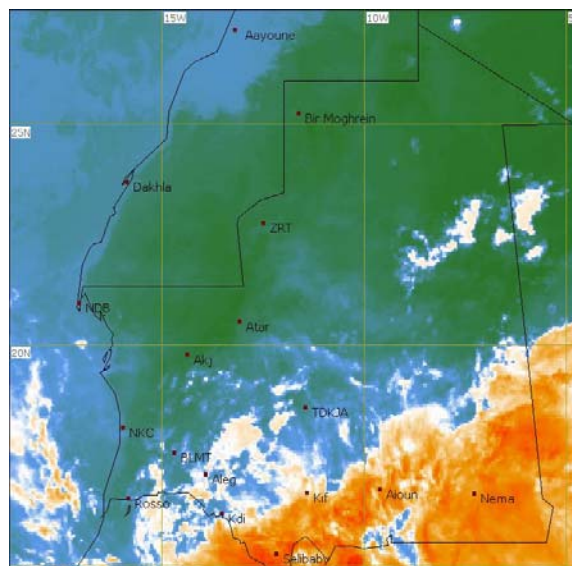


Fig. 1: images Meteosat du 21/08/07 à 10h45. Résidus d'une ligne de grain qui a donné d'importantes quantités de pluies : 102 mm à Goureye (Guidimagha), 68mm à Maghama et 45 mm à Toufoundé Sivé (Gorgol) .

Situation pluviométrique

Analyse

A l'exception des précipitations localisées du Guidimakha, de l'Assaba et du Gorgol, la pluviométrie décennale a été en général faible pour ce mois d'août (Fig. 2). Comparativement à la moyenne (fig. 3) des dix dernières années (91-2000) pour la même période, toutes les stations des zones agricoles et agropastorales affichent des déficits relativement faibles, tandis que pour 2006 les écarts sont plus importants

CUMUL PLUVIOMETRIQUE DE LA DECADE

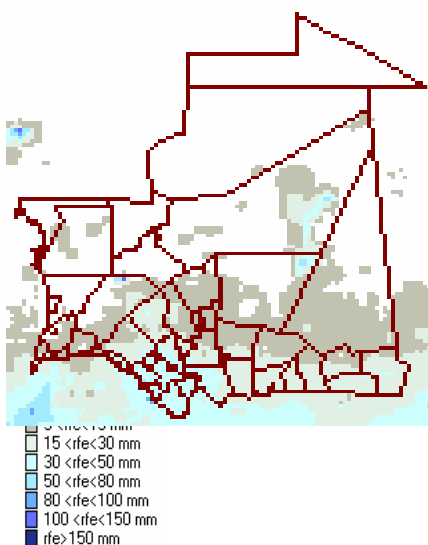


Fig 2: Pluviométrie 2ème décennie Août 2007

ANOMALIE PAR RAPPORT A LA MOYENNE

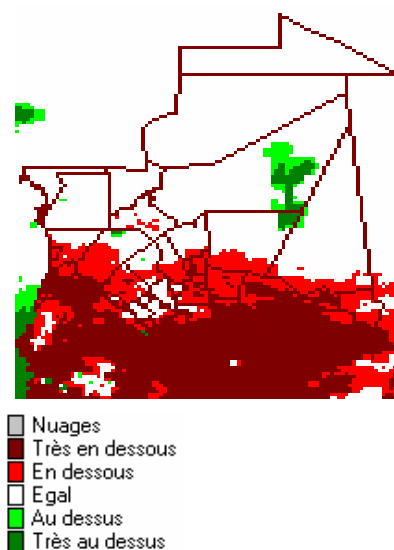


Fig. 3 : Comparaison avec l'image moyenne des 1ères décennies Août

INDICE DE VEGETATION de la DECADE et ANOMALIE

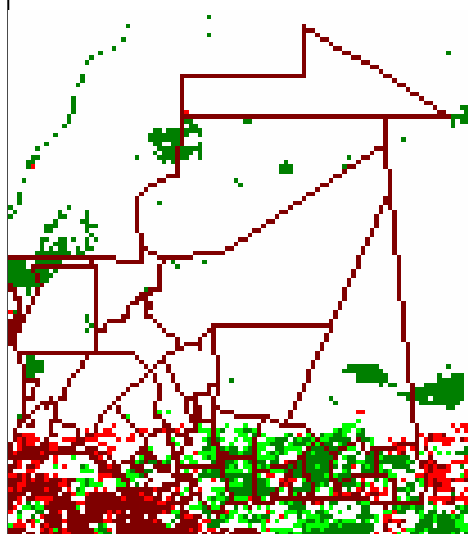
ANALYSE

La bonne pluviométrie de la première décade d'août a permis un développement normal de la végétation dans la majeure partie du sud du pays, principalement dans la bande qui s'étend de la Moughataa de Bassikounou au sud-est du Hodh Echargui à la Moughataa de Maghama au sud-est du Gorgol. Les conditions pastorales s'y sont nettement améliorées.

Dans cette zone, la plupart des cultures pluviales hâtives semées au cours de la deuxième décade de juillet sont au stade de tallage à montaison bien que certains paysans continuent encore de semer.

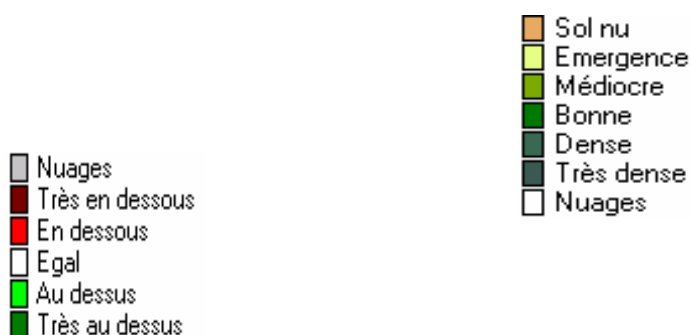
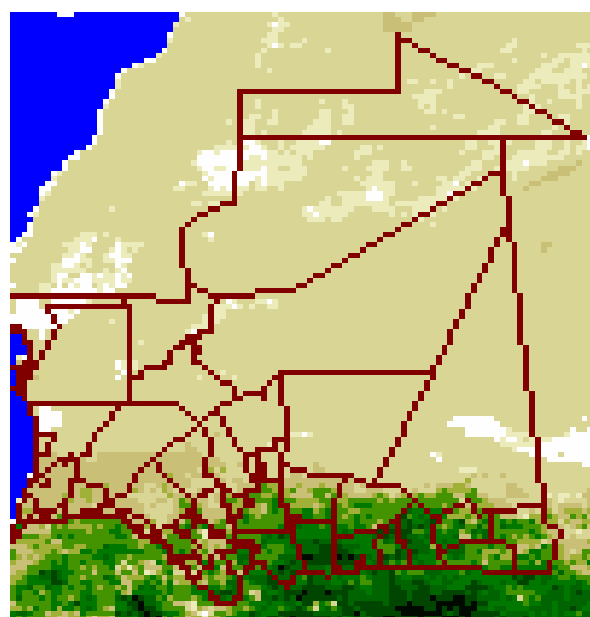
Au Trarza où le déficit pluviométrique reste très important on n'observe aucune progression des indices de la végétation. Cette situation continue d'affecter les éleveurs de la région qui n'ont pas pu entreprendre des transhumances au moment où il le fallait.

Fig 5 : Comparaison avec la moyenne 90-2000 de la période



INDICE DE VEGETATION PAR LA DIFFERENCE NORMALISEE(NDVI) DE LA DEUXIEME DECADE AOUT 2007

Fig 4 : NDVI de la deuxième décade d'Août 2007.

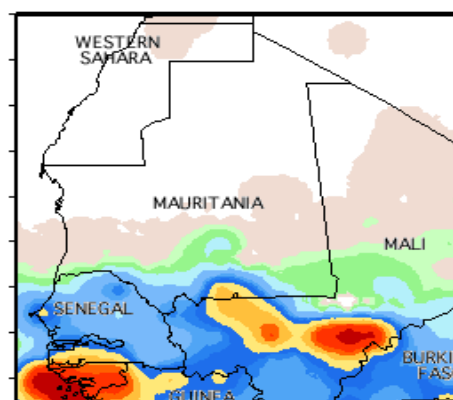


Prévision pour la prochaine décade

Les cinq premiers jours de la prochaine décade, le FIT gardera une position moyenne qui oscillera entre Nord de Nouakchott et Rosso dans sa partie Ouest et Nord de Tidjikja Nord Néma dans sa partie Est.

Des activités pluvio-orageuses assez intenses seront observées sur l'extrême sud du pays notamment dans les Moughataa de Djigueni, Kobeni dans les Hodhs. Des activités moins importants sont attendues dans le sud de l'Assaba, le Guidimagha, le Gorgol et pourront intéressées le Tagant, le Brakna et le Trarza enfin de la troisième décade du mois.

Hydrologie : Le niveau du fleuve et de ses affluents continuent de s'élever et certaines basses terres du Walo du Gorgol et du Brakna oriental ont commencé à être inondées.



SITUATION PLUVIOMETRIQUE JUSQU'AU 20 Août 2007

PLUVIOMETRIE JOURNALIERE DE LA MAURITANIE

HIVERNAGE 2007

PLUVIOMETRIE JOURNALIERE ET DECADEAIRE													Deuxième décade de Aout 2007				
Nom de Localité	Pluviométrie de la décade (et cumuls)													2006	71-99	90-99	
	11	12	13	14	15	16	17	18	19	20	SOMD	SOMS	NJP	ESAP	EC	EC	
NOUAKCHOTT	5.0		7.2		2.5						5.0	7.0	2	-26.5	-21.2	-25.8	
ROSSO			15.2								9.7	96.2	4	-147.4	7.4	7.0	
BOUTILIMIT											15.2	45.5	4	-175.1	-6.1	-19.7	
TEKANE	2.0										2.0	49.5	4	-125.1	-	-	
MEDERDRA					2.0						2.0	73.5	4	-32.9	-	21.4	
KEUR MACENE											0.0	26.8	4	-122.5	-	-32.0	
R'KIZ			8.6		1.5						10.1	48.6	5	-157.3	-	-	
ALEG			5.0								5.0	67.5	6	-151.0	-21.4	-31.3	
BOGHE					17.0						17.0	83.7	6	-97.9	-22.0	-35.8	
BABABE			10.0		16.0						26.0	97.0	7	-9.7	-	-23.6	
MAGTA-LAHJAR			19.5		3.5						23.0	62.0	6	-106.5	-	1.6	
M'BAGNE			7.3		7.5						14.8	51.3	6	-110.7	-	-80.6	
DIONABA			12.0		5.0					5.0	22.0	63.0	6	28.0	-	-	
KAEDI (IRAT)			10.5		16.5						27.0	96.7	8	-175.0	-29.5	-28.3	
TOUFUNDE-CIVE			19.0		7.0					45.0	71.0	196.5	11	3.0	-	71.4	
DJADJIBINE	23.0										0.0	0.0	0	-128.0	-	-	
MAGHAMA					2.4					68.0	93.4	208.9	14	112.2	-	29.6	
MONGUEL			17.0		5.0					1.0	23.0	109.7	12	-17.8	-	-9.2	
M'BOUT			6.5		26.5					47.5	80.5	237.8	15	91.2	-	81.5	
FOUM-GLEITA			18.5								18.5	18.5	1	-54.0	-	-	
LEXEIBA			23.0		8.5						31.5	165.5	13	112.5	-	-	
NEMA											0.0	156.5	11	5.6	33.8	24.5	
TIMBEDRA										4.5	4.5	229.5	15	107.0	-	73.7	
BASSIKNOU			7.5							27.0	34.5	123.5	13	-59.5	-	-65.7	
FASSALA-NERE										33.0	33.0	147.5	12	32.8	-	-8.1	
AMOURJ										33.0	33.0	180.7	13	-100.3	-	-10.7	
ADEL BOGROU			8.0							20.0	28.0	269.5	14	48.5	-	-	
BOUSTEILA			20.0	14.0							34.0	216.2	15	-98.8	-	24.1	
DJIGUENI										4.0	4.0	147.3	9	-85.1	-	-	
OUALATA											0.0	214.5	10	161.5	-	123.9	
AIOUN			14.0							4.4	18.4	138.6	8	-86.0	39.6	33.1	
TINTANE											0.0	196.7	12	88.7	-	51.6	
TAMCHAKETT										3.0	3.0	73.0	6	-21.3	-16.1	-20.1	
KOUBENI		6.0			4.0						10.0	196.3	15	-47.3	-	-	
TOUIL			2.0								2.0	213.9	16	-69.9	-	-3.0	
AIN-FARBA										1.7	1.7	130.7	15	-34.0	-	-	
KIFFA			46.0							12.0	58.0	130.9	9	-64.8	8.3	10.1	
KANKOSSA			12.2		16.5					42.0	70.7	140.7	12	-46.7	-24.8	-25.4	
GUEROU			11.0								11.0	131.0	6	-33.1	-	44.3	
BARKEOL			27.0		3.0					2.0	32.0	186.5	11	32.5	-	55.4	
BOUMDEID			9.5							20.0	29.5	40.0	5	-45.3	-	-18.7	
SELIBABY	51.0	9.0			13.0					8.0	81.0	220.2	13	-19.9	-34.1	-53.9	
OULD-YENGE	30.0		2.0		5.0					8.0	45.0	201.5	14	-11.2	-	-33.4	
GHABOU		54.0		6.5						1.0	61.5	149.5	9	-105.2	-	-	
GOURAYE	51.0			7.0	7.0					102.0	167.0	360.5	13	69.8	-	119.9	
WAMPOU	24.0									39.0	63.0	140.0	10	-46.5	-	-45.4	
BOULY											0.0	-	-	-	-	-	
DAFORT											0.0	0.0	0	0.0	-	-	
TIDJIKJA											0.0	11.1	2	-32.6	-36.7	-26.7	
MOUDJERIA			2.0								2.0	42.0	6	-94.1	-	-19.7	
ACHRAM SONADER	-	-	-	-	-	-	-	-	-	-	-	-	-	-	-	-	
N'BEIKA			5.0								5.0	25.0	3	25.0	-	-	
ATAR	3.0										3.0	13.0	2	-6.5	-9.5	-6.8	
CHINGUETTI											0.0	13.0	2	13.0	-	-	
AOUJEFT	4.5										4.5	18.0	4	16.5	-	-	
AKJOUJT											0.0	0.0	0	0.0	-15.3	-14.3	
ZOUERATE	3.0										3.0	8.4	2	6.4	3.0	5.2	
BIR MOGHREIN											0.0	0.0	0	0.0	-6.5	-10.1	
NOUADHIBOU											0.0	0.0	0	0.0	-2.3	-4.3	

EXPLICATION DES ABREVIATIONS:

SOMD : Somme pluviométrique décadaire

SOMS : Cumul pluviométrique (Somme de SOMD) depuis le début de la saison

NJP : Nombre de jours pluvieux depuis le début de la saison

ESAP : Ecart de SOMS par rapport à l'année précédente

EC : Ecart cumulé : écart de SOMS par rapport à la moyenne cumulée (MC)

Histogramme comparatif des précipitations depuis le début de la saison à ce jour dans les principales wilayas agropastorales (2006—2007)

