



# Bulletin Météorologique Décadaire

N° 008/07 ( Troisième décade d'août 2007)

FEWS NET Mauritanie  
Tel: (222) 525 39 18 Fax:  
(222) 525 39 10  
HSy@fews.net

## Dans ce Bulletin :

- IMAGE (MSG) - Situation Générale (P.1)
- Situation pluviométrique (P.1)
- Indice de végétation normalisé (P. 2)
- Prévision pour la prochaine décade (P.2)
  -
- Cumul pluviométrique au 31 aout 2007 (P.3 )
- Histogramme ( 2006-2007 ) (P.4)

## SITUATION GENERALE

La 3<sup>ème</sup> décade du mois d' Août a été caractérisée par l' extension de la dorsale de l'Anticyclone des Açores 1015-1030 HPA sur le proche atlantique et la présence de la dépression thermique sur le Tiris-Zemour et le Nord de l'Adrar avec 1003-1007 HPA.

Au cours de la première moitié de la décade le FIT à garder une position au voisinage de Nouakchott, Tidjikja. Pendant la deuxième moitié de la décade le FIT est remonté au Nord de Zouerat en favorisant le renforcement de la mousson et l'intensification des activités pluvio-orageuse sur le centre et le Sud du pays.

Le régime du vent au cours de la décade était de Nord à Nord-Est au Nord du FIT avec des visibilités affectées à réduites par sable et de Sud à Sud-Ouest humide au Sud du FIT.

La température maximale la plus élevée 44 ° C a été observée à Bir Moghreïn, le 29/08, alors que la plus basse 24° C à Nouadhibou.

La température minimale été de 32 ° C à Atar et 18 ° C à Bir Moghreïn.

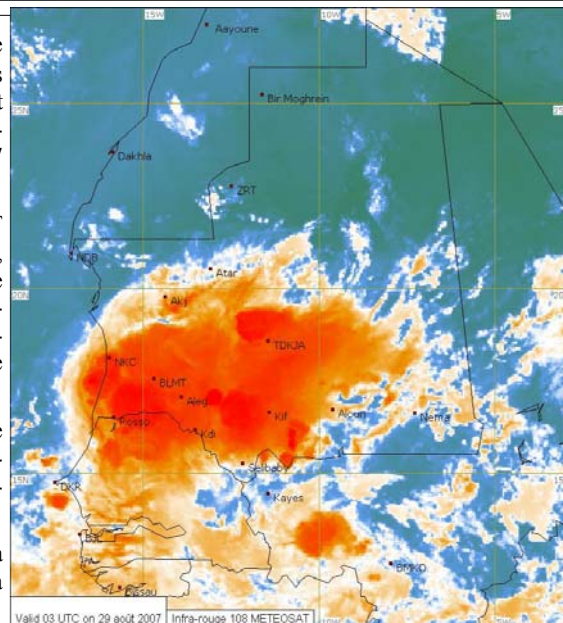


Fig. 1: images Meteosat du 21/08/07 à 10h45. Résidus d'une ligne de grain qui a donné d'importantes quantités de pluies : 102 mm à Goureye (Guidimagha) , 68mm a Maghama et 45 mm à Toufoundé Sivé (Gorgol) .

## Situation pluviométrique

### Analyse

Le mois d'août a été très pluvieux sur l'ensemble du pays avec une bonne répartition spatiale des précipitation.

Des quantités de pluies supérieures à 100 mm ont été enregistrées au cours de la décade dans les localités suivantes: Toufoundé Civi 199 mm, Fom Gleitta 116 mm, lexeiba 146 mm , kaédi 100.8 mm, Aleg 108 mm, Touil 115 mm, Kankossa 105 mm, Bakeol 242 mm Goureye 155 mm.

Grace à ces pluies le déficit pluviométrique par rapport à 2006 commence à se résorber dans certaines localités, c'est le cas de Goureye au Guidimagha, Monguel, M'bout, Maghama, Toufoundé Civi au Gorgol, Guerrou, Kankossa, Barkéol et Boumdeid en Assaba. Un déficit relatif est constaté dans les Wilayas du Hodh Charghi, du Hodh El Gharbi.

Ces pluies et la crue alluviale ont occasionné des inondations avec des dégâts matériels dans toutes les wilayas du sud. Certaines localités sont actuellement inaccessibles Adel Bagrou, Tekane,... etc.

Le déficit le plus important est observé dans les wilaya du Brakna, Trarza et le Tagant.

### PLUVIOMETRIQUE DE LA DECADE

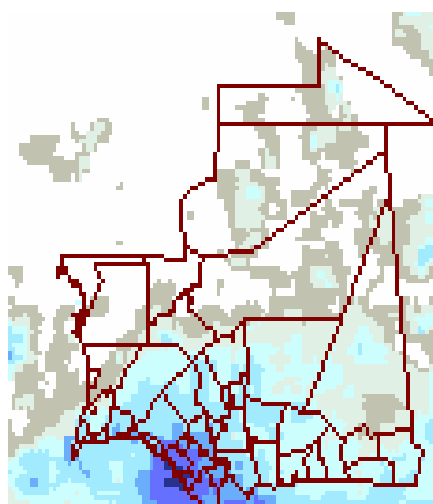


Fig 2: Pluviométrie 3ème décade Aout 2007



### ANOMALIE PAR RAPPORT A LA MOYENNE

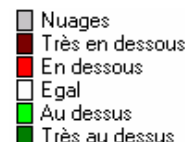
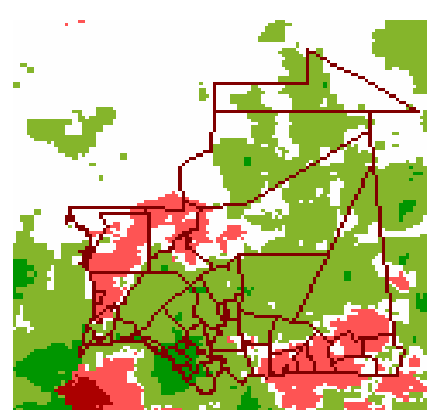


Fig 3 : Comparaison avec l'image moyenne de 1ère décade Aout

## INDICE DE VEGETATION DE LA DECADE ET ANOMALIE

### ANALYSE

Les pluies relativement importantes de la troisième décennie d'août ont permis le développement du couvert végétal dans toutes les wilayas du Sud Est et du Sud et la levée des pâturages dans celle du Trarza.

Le front de végétation poursuit sa progression vers le nord notamment au niveau des Hodhs, de l'Assaba et du Gorgol. Cette situation s'est traduite par une sensible amélioration des conditions agricoles et pastorales à l'exception du Trarza, du centre et du Nord du Brakna (Moughataa d'Aleg et Maghta Lahjar) voir fig 4 et 5.

Les cultures pluviales sont au stade de montaison pour les variétés hâtives qui ont survécu au stress hydrique des premières décades de la saison hivernale. Pour les variétés tardives le stade plus avancé est le tallage.

Dans certaines zones, l'excès d'eau affecte le développement des cultures et favorise la prolifération des champignons et mauvaises herbes.

Cet excès est du surtout à une mauvaise répartition temporelle de la pluie sur certaines localités du pays (trois jours successifs de pluies).

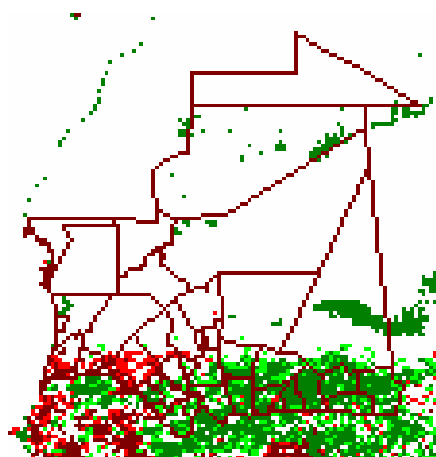
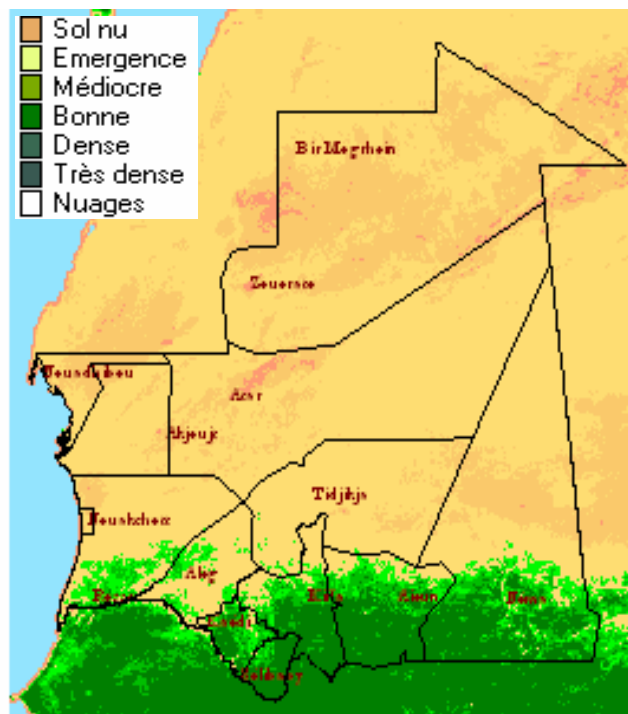


Fig 5 NDVI 3ème décennie Aout , comparé à la moyenne de la même période

### INDICE DE VEGETATION PAR LA DIFFERENCE NORMALISEE (NDVI) DE LA TROISIEME DECADE AOUT 2007

Fig 4 : NDVI de la troisième décennie d'Août



### Prévision pour la prochaine décennie

Les cinq premiers jours de la première décennie de septembre, le FIT gardera une position moyenne qui oscillera entre Nord de Nouakchott, Tidjikja et les deux Hodhs.

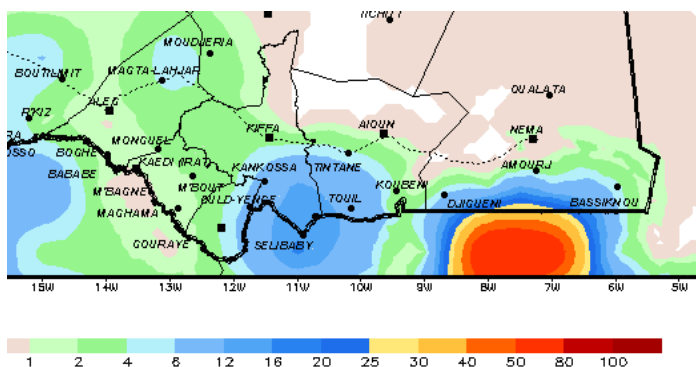
Des activités pluvio-orageuses seront observées sur le sud-est, le sud, le Centre et l'Ouest du pays.

Au cours de la deuxième moitié de cette décennie, le FIT remontera au nord de Zouerate ce qui va engendrer une forte pénétration de la mousson et un développement des activités pluvio-orageuses sur le sud, le Centre et l'Ouest du pays. Des quantités de pluies seront attendues sur l'extrême sud-est notamment dans les Moughataa de Bassiknou, Djiguéni et Amourj (hodhs Charghi), le sud-ouest du Hodh Gharbi (Touil, Tintane), le sud de l'Assaba et l'Est du Guidimagha.

Des activités pluvio-orageuses moins importantes sont attendues au Gorgol, au Brakna et au Trarza enfin de cette première décennie du mois de septembre.

Estimation de la pluie par satellite pour la période du 1er au 10 septembre 2007 (Fig 6).

**Hydrologie** : Le niveau du fleuve et de ses affluents continuent de s'élever. Les basses terres du walo sont déjà submergées et certains quartiers de villages frontaliers du Walo sont menacés (Maghama-Tekane).



Fi 6: Estimation par satellite « ibimet »

# CUMUL PLUVIOMETRIQUE JUSQU'AU 31 Août 2007

PLUVIOMETRIE JOURNALIERE ET DECADEAIRE														Troisième décade de Aout 2007				
Nom de Localité	Pluviométrie de la décade (et cumuls)													2006		71-99	90-99	
	21	22	23	24	25	26	27	28	29	30	31	SOMD	SOMS	NJP	ESAP	EC	EC	
NOUAKCHOTT						0.6		24.4				0.0	0.0	0	-33.5	-42.3	-56.9	
ROSSO								12.3				25.0	121.2	6	-130.8	-3.8	-12.2	
BOUTILIMIT												12.3	57.8	5	-162.8	-17.8	-47.1	
TEKANE						10.2		43.5				53.7	103.2	6	-79.4	-	-	
MEDERDRA								16.0				16.0	89.5	5	-32.9	-	6.4	
KEUR MACENE						0.4		24.0				24.4	51.2	6	-109.6	-	-32.7	
R'KIZ						3.5		16.5				20.0	68.6	7	-142.4	-	-	
ALEG						68.0		40.0				108.0	175.5	8	-86.0	59.5	41.5	
BOGHE			9.4			16.0	17.9	51.5				94.8	178.5	10	-17.3	35.9	19.4	
BABABE						3.0	40.0	30.0		4.0		77.0	174.0	11	11.3	-	9.5	
MAGTA-LAHJAR						25.0		1.2				26.2	88.2	8	-145.3	-	-9.3	
M'BAGNE						16.0	10.0	5.0		15.0		46.0	97.3	10	-106.7	-	-66.4	
DIONABA						33.0		35.0				68.0	126.5	8	28.5	-	-	
KAEDI (IRAT)			2.5				8.0	5.0	85.3			100.8	188.3	12	-107.5	17.7	23.3	
TOUFUNDE-CIVE			40.0			30.0		9.0	120.0			199.0	392.5	14	195.5	-	223.0	
DJADJIBINE												60.0	60.0	1	-68.0	-	-	
MAGHAMA			41.0				1.5	5.0	60.0			97.1	304.5	17	185.9	-	66.3	
MONGUEL						7.5	2.0	30.0	49.6			72.5	182.2	16	7.2	-	26.3	
M'BOUT			46.0			8.5		2.5	27.5			84.5	299.7	17	121.3	-	111.1	
FOUM-GLEITA									116.0			116.0	134.5	2	32.0	-	-	
LEXEIBA	3.0		6.0			40.0		2.0	98.5			146.5	311.0	16	239.0	-	-	
NEMA										3.0		6.0	81.9	10	-101.9	-66.8	-76.8	
TIMBEDRA						11.5				26.0		37.5	165.0	14	20.3	-	-24.5	
BASSIKNOU			5.0									5.0	89.0	10	-163.0	-	-134.1	
FASSALA-NERE			11.0			1.0				2.0		14.0	103.0	10	-47.7	-	-80.6	
AMOURJ										10.0		10.0	108.1	10	-237.9	-	-112.9	
ADEL BOGROU			52.0							5.0		57.0	218.5	14	-74.5	-	-	
BOUSTEILA			17.0			8.0				5.0		30.0	175.0	15	-218.0	-	-45.7	
DJIGUENI			1.0			12.0			15.5	8.7		37.2	136.0	12	-124.4	-	-	
OUALATA	1.0					22.0				21.0		44.0	164.0	10	111.0	-	48.9	
AIOUN	4.2							10.0	32.5	1.2		47.9	-	-	-	-	-	
TINTANE												0.0	115.5	11	-17.9	-	-67.9	
TAMCHAKETT										53.5		53.5	124.5	6	21.0	6.4	-2.0	
KOUBENI	3.0		4.0			7.0		21.5	7.0	7.5		50.0	133.5	17	-122.1	-	-	
TOUIL			25.4			19.7		11.4		59.0		115.5	268.1	17	-21.2	-	2.2	
AIN-FARBA						3.0		28.3	2.3	13.0		46.6	145.8	17	-33.9	-	-	
KIFFA			2.0						16.0			18.0	198.7	10	-27.2	43.0	51.6	
KANKOSSA			47.2			11.0		16.2	31.0			105.4	244.6	15	8.7	40.7	44.6	
GUEROU						10.0		12.5	74.0			96.5	219.5	8	23.3	-	99.6	
BARKEOL						87.0		95.0	60.0			242.0	457.0	15	222.0	-	290.0	
BOUMDEID	3.2					2.0	1.4	58.4	27.0			92.0	130.5	9	39.0	-	46.6	
SELIBABY			7.0			15.0		8.5	17.0			47.5	266.7	16	-0.5	-46.8	-69.2	
OULD-YENGE			10.0			2.0						12.0	193.0	13	-62.7	-	-90.2	
GHABOU	25.0							23.0	5.0			53.0	202.5	12	-111.2	-	-	
GOURAYE			42.0			14.0		14.0	85.0			155.0	515.5	17	209.8	-	215.6	
WAMPOU			60.0					5.0	43.0			108.0	248.0	13	-23.5	-	-5.2	
BOULY												0.0	-	-	-	-	-	
DAFORT												0.0	0.0	0	0.0	-	-	
TIDJIKJA						7.6		50.4	15.0			73.0	84.1	5	4.5	20.7	25.1	
MOUDJERIA						41.5		1.0	13.0	5.0		60.5	96.5	8	-48.6	-	-4.2	
ACHRAM SONADER								35.0				35.0	-	-	-	-	-	
N'BEIKA								38.0	15.0			53.0	78.0	5	78.0	-	-	
ATAR												0.0	13.0	2	-37.9	-17.2	-17.0	
CHINGUETTI												0.0	13.0	2	-4.0	-	-	
AOUJEFT												0.0	7.5	2	3.0	-	-	
AKJOUJT												0.0	0.0	0	-26.1	-24.6	-26.0	
ZOUERATE												0.0	5.4	1	-4.6	-2.4	0.0	
BIR MOGHREIN												0.0	0.0	0	0.0	-8.3	-14.0	
NOUADHIBOU												0.0	0.0	0	0.0	-3.0	-4.9	

## EXPLICATION DES ABREVIATIONS:

SOMD : Somme pluviométrique décadaire  
SOMS : Cumul pluviométrique (Somme de SOMD) depuis le début de la saison  
NJP : Nombre de jours pluvieux depuis le début de la saison  
ESAP : Ecart de SOMS par rapport à l'année précédente  
EC : Ecart cumulé : écart de SOMS par rapport à la moyenne cumulée (MC)

## Histogramme comparatif des précipitations depuis le début de la saison à ce jour dans les principales wilayas agropastorales (2006—2007)

