



# Bulletin Météorologique Décadaire

N° 008/07 ( première décade Septembre 2007)

## Dans ce Bulletin :

- IMAGE (MSG) - Situation Générale (P.1)
- Situation pluviométrique (P.1)
- Indice de végétation normalisé (P. 2)
- Prévision pour la prochaine décade (P.2)
  -
- Cumul pluviométrique au 10 Septembre 2007
- Histogramme ( 2006-2007 ) (P.4)

## SITUATION GENERALE

La 3<sup>ème</sup> décade du mois d' Août a été caractérisée par l' extension de la dorsale de l'Anticyclone des Açores 1015-1030 HPA sur le proche atlantique et la présence de la dépression thermique sur le Tiris-Zemour et le Nord de l'Adrar avec 1003-1007 HPA.

Au cours de la première moitié de la décade le FIT à garder une position au voisinage de Nouakchott, Tidjikja. Pendant la deuxième moitié de la décade le FIT est remonté au Nord de Zouerat en favorisant le renforcement de la pénétration de la mousson et l'intensification des activités pluvio-orageuse sur le centre et le Sud du pays.

Le régime du vent au cours de la décade était de Nord à Nord-Est au Nord du FIT avec des visibilités affectées à réduites par sable et de Sud à Sud-Ouest humide au Sud du FIT.

La température maximale la plus élevée 44 ° C a été observée à Bir Moghrein, le 29/08, alors que la plus basse 24° C à Nouadhiou.

La température minimale été de 32 ° C à Atar et 18 ° C à Bir Moghrein.

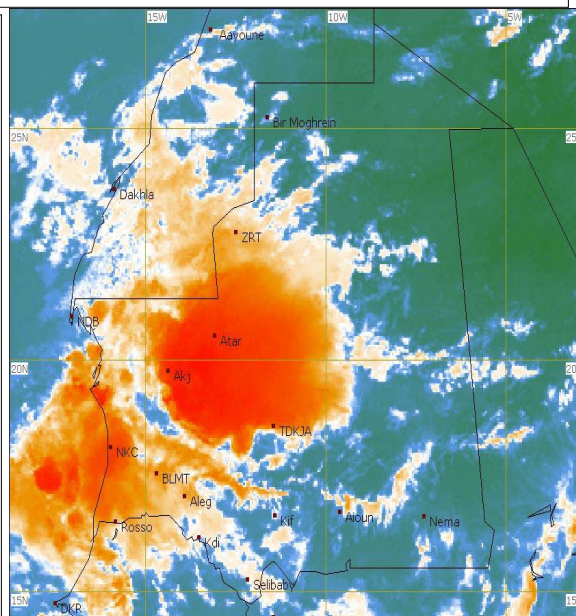


Fig. 1: images Meteosat du 02/09/07, lignes de grain qui a donné d'importantes quantités de pluies sur l'Adrar, l'Inchiri et le Nord du Tagant

## Situation pluviométrique

### Analyse

La première décade de septembre a été moins bien arrosée que la dernière décade d'août et reste globalement déficitaire, pour la majeure partie des zones de production pluviale et agropastorale.

Toutefois la situation semble se normaliser pour la plupart des localités du Trarza et pour la moughataa de Bassikounou au Hodhs Echargui.

Il faut rappeler que malgré les quantités de pluies collectées sur l'ensemble du territoire la saison reste globalement déficitaire.

Comme constat général, de plus en plus de pluies prennent l'allure de tornades et causent d'énormes dégâts.

La crue fluviale, fortement alimentée par les eaux de ruissellement collectées par les affluents locaux, a déjà submergé toutes les basses et moyennes terres du walo et menace d'inonder les villages qui s'étaient développés dans la vallée.

### PLUVIOMETRIQUE DE LA PREMIERE DECADE DE SEPTEMBRE

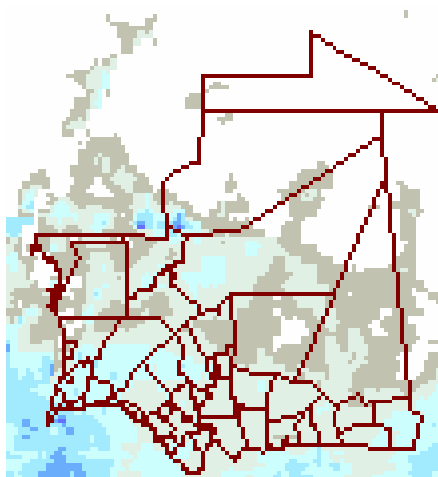


Fig 2: Pluviométrie 1<sup>ère</sup> décade Septembre 2007



### ANOMALIE PAR RAPPORT A LA MOYENNE

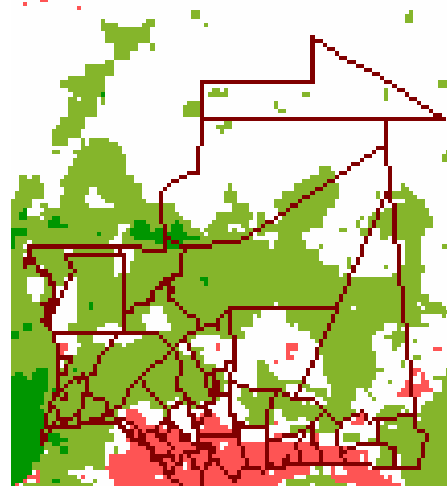


Fig. 3 : Comparaison avec l'image moyenne de 1<sup>ère</sup> décade Septembre



## INDICE DE VEGETATION DE LA DECADE ET ANOMALIE

### ANALYSE

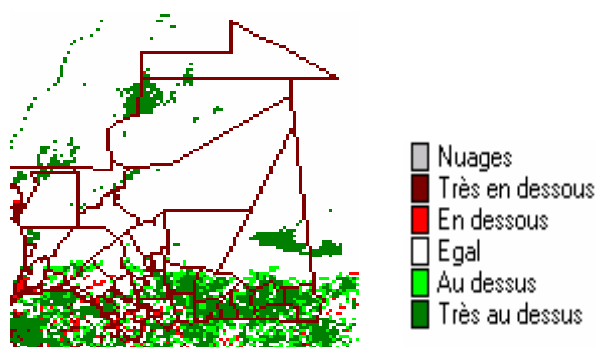
La bonne pluviométrie de la dernière décade d'août s'est traduite par une nette amélioration de la couverture herbacée sur l'ensemble des zones de production agricoles et pastorales.

Les indices se sont nettement améliorés dans les zones jusque là déficitaires (Trarza essentiellement) permettant ainsi aux petits ruminants de pâturer sans problème.

Les déficits se résorbent progressivement et la couverture herbacée semble maintenant occuper tout le sud du pays.

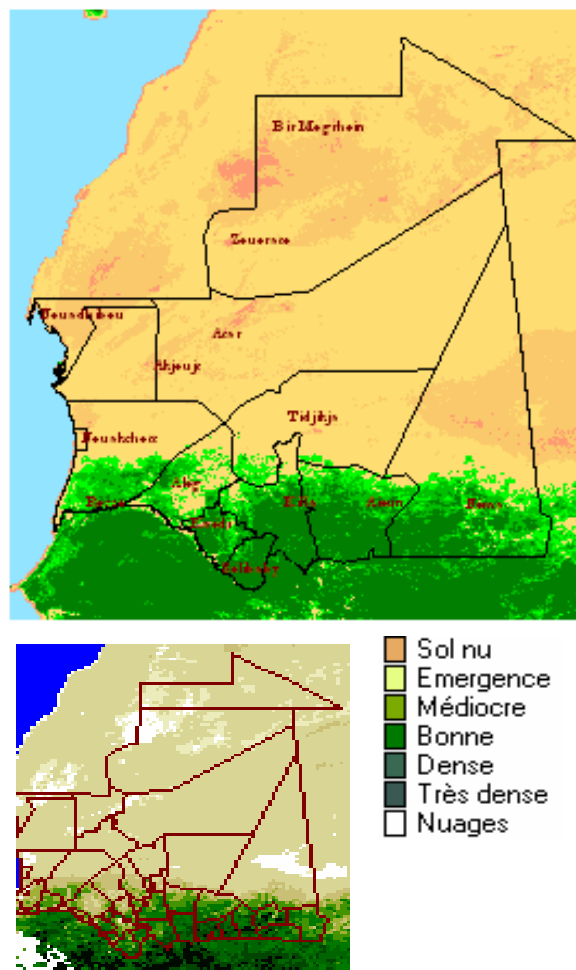
Cependant des poches sèches persistent encore dans le centre de la wilaya du Brakna où l'hivernage s'est installé avec un

**Fig 5 NDVI 1ère décade Septembre , comparé à la moyenne de la même période**



### INDICE DE VEGETATION PAR LA DIFFERENCE NORMALISEE(NDVI) DE LA TROISIEME DECADE AOUT 2007

**Fig 4 : NDVI de la première décade de septembre 2007.**



### Prévision pour la prochaine décade

La deuxième décade de septembre 2007 sera caractérisée par l'oscillation du FIT sur une position moyenne entre Nord de Nouakchott , Tidjikdja et les deux Hodhs et une faible pénétration de la mousson sur le sud et le sud—est du pays.

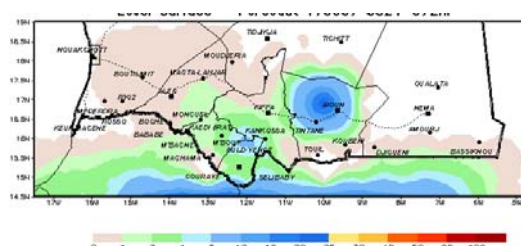
Des activités pluvio-orageuses faibles à modérées seront observées sur l'est et le sud—est du pays. Vers la fin de la décade des foyers pluvio-orageux feront leurs apparition sur le centre du Hodh Echarghi et pourront occasionner des précipitations.

Au cours de la deuxième moitié de cette décade , le FIT se retirera au Sud de Nouakchott, sud Tidjikja et sur les deux Hodhs. Ce retrait va provoquer des hausses de températures et des réductions de la visibilité. Le FIT remontera rapidement le 18,19 et 20 pour occuper une position Nord Tidjikja et les deux Hodhs.

Des activités pluvio-orageuses sont attendues au Gorgol , au Brakna et au Trarza enfin de cette deuxième décade du mois

Des formations pluvio-orageuses liées aux queues de front vont commencer à faire leur apparition sur le nord du pays (Zoueiratt, Bir Moghreïn, Nouadhibou) et pourront engendrer de faibles quantités de pluies faibles sur ces régions.

### Estimation de la pluie par satellite pour le 20 septembre 2007 (Fig 6).



**Fi 6: Estimation par satellite « ibimet »**

# CUMUL PLUVIOMETRIQUE JUSQU'AU 10 Septembre 2007

| PLUVIOMETRIE JOURNALIERE ET DECADEIRE |                                       |      |      |   |   |      |      |      |      |      |       |       |     | Première décade de Septembre 2007 |       |        |  |
|---------------------------------------|---------------------------------------|------|------|---|---|------|------|------|------|------|-------|-------|-----|-----------------------------------|-------|--------|--|
| Nom de<br>Localité                    | Pluviométrie de la décade (et cumuls) |      |      |   |   |      |      |      |      |      |       |       |     | 2006                              | 71-99 | 90-99  |  |
|                                       | 1                                     | 2    | 3    | 4 | 5 | 6    | 7    | 8    | 9    | 10   | SOMD  | SOMS  | NJP | ESAP                              | EC    | EC     |  |
| NOUAKCHOTT                            | 2.0                                   | 14.3 |      |   |   |      | 7.8  | 4.4  |      |      | 6.4   | 6.4   | 2   | -41.3                             | -45.7 | -66.3  |  |
| ROSSO                                 | 7.8                                   |      |      |   |   |      |      | 31.1 |      |      | 61.0  | 182.2 | 10  | -69.8                             | 35.1  | 27.3   |  |
| BOUTILIMIT                            | 7.5                                   |      |      |   |   |      |      | 18.0 |      |      | 25.5  | 83.3  | 7   | -148.8                            | -9.6  | -47.1  |  |
| TEKANE                                | 21.0                                  |      |      |   |   |      |      | 8.0  |      |      | 29.0  | 132.2 | 8   | -64.4                             | -     | -      |  |
| MEDERDRA                              | 14.0                                  |      |      |   |   |      | 14.0 | 18.0 | 5.0  |      | 51.0  | 140.5 | 9   | 10.1                              | -     | 35.4   |  |
| KEUR MACENE                           | 29.0                                  | 13.0 |      |   |   |      | 16.0 | 21.0 | 16.0 |      | 95.0  | 146.2 | 11  | -39.1                             | -     | 33.0   |  |
| R'KIZ                                 | 11.0                                  |      |      |   |   |      |      | 15.0 | 1.5  |      | 27.5  | 96.1  | 10  | -122.9                            | -     | -      |  |
| ALEG                                  | 12.0                                  |      |      |   |   | 30.0 |      | 7.0  |      |      | 49.0  | 224.5 | 11  | -76.0                             | 84.6  | 58.2   |  |
| BOGHE                                 | 34.0                                  |      |      |   |   |      |      |      |      | 6.8  | 40.8  | 219.3 | 12  | 19.5                              | 58.5  | 36.6   |  |
| BABABE                                | 24.0                                  |      |      |   |   |      |      |      |      | 2.0  | 26.0  | 200.0 | 13  | 33.7                              | -     | 14.5   |  |
| MAGTA-LAHJAR                          | 14.5                                  |      |      |   |   |      |      | 4.0  |      | 14.0 | 32.5  | 120.7 | 11  | -151.8                            | -     | -1.9   |  |
| M'BAGNE                               | 11.0                                  |      |      |   |   |      |      |      |      | 6.5  | 17.5  | 114.8 | 12  | -110.7                            | -     | -71.2  |  |
| DIONABA                               |                                       |      |      |   |   | 6.0  |      |      |      | 6.0  | 12.0  | 138.5 | 10  | 14.5                              | -     | -      |  |
| KAEDI (IRAT)                          | 16.5                                  |      | 26.0 |   |   | 32.5 |      |      |      | 10.7 | 85.7  | 274.0 | 16  | -107.3                            | 73.3  | 82.0   |  |
| TOUFUNDE-CIVE                         | 4.0                                   |      |      |   |   | 14.6 |      |      |      | 1.0  | 19.6  | 412.1 | 17  | 134.1                             | -     | 222.0  |  |
| DJADJIBINE                            |                                       |      |      |   |   |      |      |      |      |      | 0.0   | 60.0  | 1   | -137.0                            | -     | -      |  |
| MAGHAMA                               | 2.8                                   |      |      |   |   | 16.0 |      |      |      |      | 18.8  | 323.3 | 19  | 101.9                             | -     | 35.0   |  |
| MONGUEL                               | 19.5                                  |      |      |   |   | 2.0  |      | 6.5  |      | 17.0 | 45.0  | 227.2 | 20  | -5.8                              | -     | 45.7   |  |
| M'BOUT                                | 14.5                                  |      |      |   |   | 24.0 |      |      |      | 15.5 | 54.0  | 353.7 | 20  | 108.6                             | -     | 126.0  |  |
| FOUM-GLEITA                           |                                       |      |      |   |   |      |      |      |      |      | 0.0   | 134.5 | 2   | 4.0                               | -     | -      |  |
| LEXEIBA                               | 20.0                                  |      |      |   |   | 13.0 |      |      |      | 6.0  | 39.0  | 350.0 | 19  | 252.0                             | -     | -      |  |
| NEMA                                  |                                       |      |      |   |   | 2.5  |      |      |      | 2.0  | 4.5   | 86.4  | 12  | -120.4                            | -81.0 | -91.5  |  |
| TIMBEDRA                              |                                       | 6.0  |      |   |   |      | 16.0 |      |      |      | 22.0  | 187.0 | 16  | -0.7                              | -     | -19.3  |  |
| BASSIKNOU                             |                                       | 2.0  |      |   |   | 8.0  | 3.0  |      |      |      | 13.0  | 102.0 | 13  | -156.5                            | -     | -131.9 |  |
| FASSALA-NERE                          |                                       | 4.0  |      |   |   | 6.0  |      |      |      |      | 10.0  | 113.0 | 12  | -45.7                             | -     | -90.8  |  |
| AMOURJ                                |                                       | 58.0 | 4.0  |   |   | 5.0  | 5.0  |      |      |      | 72.0  | 180.1 | 14  | -225.4                            | -     | -59.8  |  |
| ADEL BOGROU                           |                                       |      |      |   |   |      | 5.0  |      |      |      | 5.0   | 223.5 | 15  | -119.0                            | -     | -      |  |
| BOUSTEILA                             |                                       | 4.0  | 23.0 |   |   |      | 6.0  |      |      |      | 33.0  | 208.0 | 18  | -230.5                            | -     | -27.7  |  |
| DJIGUENI                              |                                       | 11.0 |      |   |   |      | 31.9 |      | 16.5 | 9.3  | 68.7  | 204.7 | 16  | -131.7                            | -     | -      |  |
| OUALATA                               |                                       |      |      |   |   |      |      |      |      | 24.0 | 24.0  | 188.0 | 11  | 135.0                             | -     | 68.8   |  |
| AIOUN                                 |                                       |      |      |   |   | 10.0 |      |      |      | 32.5 | 42.5  | -     | -   | -                                 | -     | -      |  |
| TINTANE                               |                                       |      |      |   |   |      |      |      |      |      | 0.0   | 115.5 | 11  | -123.3                            | -     | -91.8  |  |
| TAMCHAKETT                            |                                       |      |      |   |   | 2.0  |      |      |      |      | 2.0   | 126.5 | 7   | 23.0                              | -7.3  | -19.5  |  |
| KOUBENI                               |                                       | 4.0  |      |   |   | 31.5 |      | 20.0 |      |      | 55.5  | 189.0 | 20  | -131.1                            | -     | -      |  |
| TOUIL                                 |                                       | 4.7  |      |   |   | 22.9 |      | 10.5 |      |      | 38.1  | 306.2 | 20  | -16.1                             | -     | 9.9    |  |
| AIN-FARBA                             |                                       |      |      |   |   |      |      |      |      |      |       |       |     |                                   |       |        |  |
| KIFFA                                 | 18.0                                  |      |      |   |   | 7.0  |      | 12.5 |      | 20.5 | 33.0  | 178.8 | 19  | -74.4                             | -     | -      |  |
| KANKOSSA                              | 26.0                                  |      |      |   |   | 12.0 |      | 18.0 |      |      | 43.0  | 241.7 | 13  | -39.0                             | 63.2  | 77.3   |  |
| GUEROU                                | 20.0                                  |      |      |   |   |      |      | 2.0  |      |      | 40.0  | 284.6 | 18  | -20.3                             | 56.4  | 64.2   |  |
| BARKEOL                               | 22.0                                  |      |      |   |   | 9.0  |      |      |      | 3.0  | 20.0  | 239.5 | 9   | -10.7                             | -     | 97.2   |  |
|                                       |                                       |      |      |   |   |      |      |      |      |      | 34.0  | 491.0 | 18  | 138.0                             | -     | 299.4  |  |
| BOUMDEID                              |                                       |      |      |   |   |      |      |      |      |      | 0.0   | 130.5 | 9   | 9.5                               | -     | 35.1   |  |
| SELIBABY                              |                                       | 3.0  | 4.5  |   |   |      |      | 25.0 |      |      | 32.5  | 299.2 | 19  | -72.0                             | -63.3 | -88.5  |  |
| OULD-YENGE                            | 41.0                                  |      |      |   |   |      |      |      |      |      | 41.0  | 234.0 | 14  | -101.7                            | -     | -79.6  |  |
| GHABOU                                |                                       |      | 40.0 |   |   |      |      | 14.0 |      |      | 54.0  | 256.5 | 14  | -119.7                            | -     | -      |  |
| GOURAYE                               |                                       | 38.0 | 25.0 |   |   |      |      | 60.0 |      |      | 123.0 | 638.5 | 20  | 245.8                             | -     | 299.1  |  |
| WAMPOU                                |                                       | 15.0 | 61.0 |   |   | 5.0  |      | 9.0  |      |      | 90.0  | 338.0 | 17  | -6.0                              | -     | 47.0   |  |
| BOULY                                 |                                       |      |      |   |   |      |      |      |      |      | 0.0   | -     | -   | -                                 | -     | -      |  |
| DAFORT                                |                                       |      |      |   |   |      |      |      |      |      | 0.0   | 0.0   | 0   | 0.0                               | -     | -      |  |
| TIDJIKJA                              |                                       |      |      |   |   | 2.4  |      | 1.5  |      | 2.6  | 6.5   | 90.6  | 8   | 0.8                               | 21.6  | 26.5   |  |
| MOUDJERIA                             |                                       |      |      |   |   |      |      | 23.4 |      |      | 23.4  | 119.9 | 9   | -73.2                             | -     | 3.7    |  |
| ACHRAM SONADER                        |                                       |      |      |   |   |      |      |      |      |      | 0.0   | -     | -   | -                                 | -     | -      |  |
| N'BEIKA                               |                                       |      |      |   |   |      |      | 13.0 |      |      | 13.0  | 91.0  | 6   | 91.0                              | -     | -      |  |
| ATAR                                  | 15.1                                  |      |      |   |   |      |      |      |      |      | 15.1  | 28.1  | 3   | -65.0                             | -13.1 | -13.9  |  |
| CHINGUETTI                            | 12.0                                  |      |      |   |   |      |      |      |      | 15.0 | 27.0  | 40.0  | 4   | 22.0                              | -     | -      |  |
| AOUJEFT                               | 40.0                                  |      |      |   |   |      |      |      |      |      | 40.0  | 47.5  | 3   | 20.0                              | -     | -      |  |
| AKJOUJT                               | 18.5                                  |      |      |   |   |      |      |      |      |      | 18.5  | 18.5  | 1   | -11.9                             | -14.8 | -18.7  |  |
| ZOUERATE                              |                                       |      |      |   |   |      |      |      |      |      | 0.0   | 5.4   | 1   | -4.6                              | -7.6  | -1.1   |  |
| BIR MOGHREIN                          |                                       |      |      |   |   |      |      |      |      |      | 0.0   | 0.0   | 0   | 0.0                               | -11.3 | -14.2  |  |
| NOUADHIBOU                            |                                       | 5.0  |      |   |   |      |      |      |      |      | 5.0   | 5.0   | 1   | 5.0                               | 1.1   | -1.7   |  |

EXPLICATION DES ABREVIATIONS:

SOMD : Somme pluviométrique décadaire  
SOMS : Cumul pluviométrique (Somme de SOMD) depuis le début de la saison  
NJP : Nombre de jours pluvieux depuis le début de la saison  
ESAP : Ecart de SOMS par rapport à l'année précédente  
EC : Ecart cumulé : écart de SOMS par rapport à la moyenne cumulée (MC)

NB: Depuis le 8/08/07 les données pluviométriques de Tintane ne sont plus parvenues

## Histogramme comparatif des précipitations depuis le début de la saison à ce jour dans les principales wilayas agropastorales (2006—2007)

