



Bulletin Météorologique Décadaire

N° 009/07 (Deuxième décennie septembre 2007)

Dans ce Bulletin :

- IMAGE (MSG) - Situation Générale (P.1)
- Situation pluviométrique (P.1)
 - Analyse
- Indice de végétation normalisé (P. 2)
 - Analyse
 - Comparaison avec la moyenne de 91-2000
- Prévision pour la prochaine décennie
- Cumul pluviométrique (P.3)
- Histogramme (2006-2007)

SITUATION GENERALE

Situation générale la décennie

La 3^{ème} décennie du mois de septembre a été marquée par le renforcement de la dorsale de l'Anticyclone des Açores 1015-1028 HPA et la présence de la dépression thermique sur le Nord de la Mauritanie avec 1005-1008 HPA.

La position la plus élevée du FIT au cours de la décennie a été observée au Nord de d'Akjoujt, pendant que la position moyenne se situe au voisinage de Rosso, Tidjikja et les deux Hodhs.

Au Nord de cette zone, le régime des vents était de Nord à Nord-est avec hausses des températures et visibilité affectée à réduite par sable.

Au Sud du FIT la faible pénétration de la mousson des foyers pluvio orageuses ont continué à se développer sur les régions sud et sud est du pays.

La température maximale la plus élevée 43°C a été observée à Akjoujt, le 22/09/07, alors que la plus basse 23 ° C à Nouadhibou. La température minimale avec 32 ° C à Kaédi et 17 ° C à Nouadhibou.

Les cinq premiers jours de la prochaine décennie, le FIT se retirera au Sud de Rosso avec des réductions de la visibilité par sable et hausse de température sur le centre du pays,

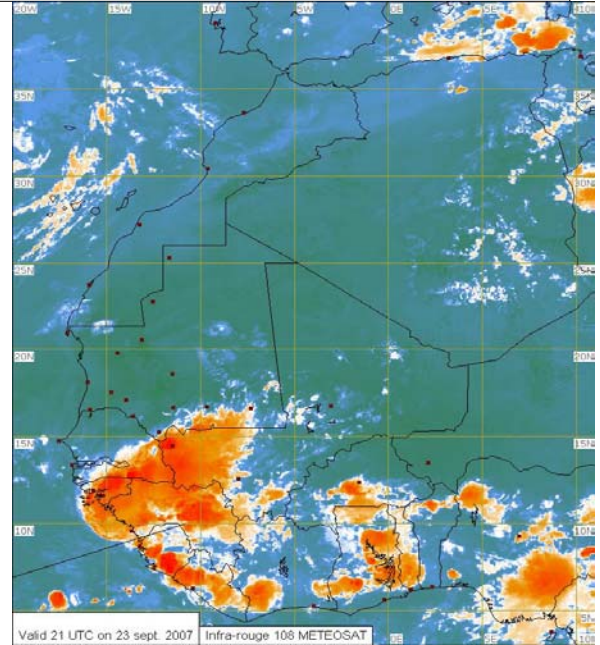


Fig. 1: Images Meteosat du 23/09/07 à 21h 45. cette ligne de grain a donné des faibles quantités de pluie i sur les régions des Hodhs et de Guidimagha..

Situation pluviométrique

Analyse

Si l'estimation satellitaire de la pluie de la troisième décennie de septembre laisse apparaître une situation améliorée au Trarza et dans la mougataa de Bassiknou dans l'extrême sud-est du pays, les données recueillies dans les stations (Trarza 0 mm, Bassiknou 2 mm) ne le confirment pas. Globalement la décennie n'a pas été pluvieuse et semble s'inscrire dans la tendance de baisse observée depuis la deuxième décennie.

Par rapport à 2006 et à la moyenne interannuelle 1990-2000, la majeure partie des zones agricoles et agro-pastorales est déficitaire (histogramme page4).

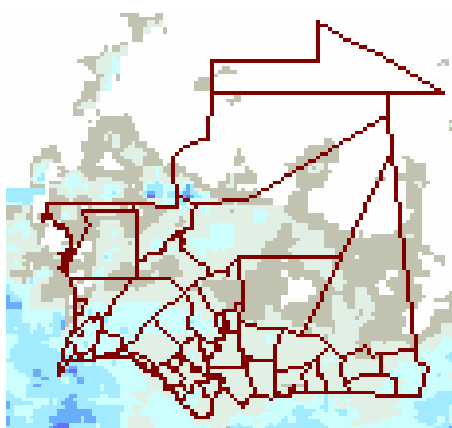


Fig 2: Cumul saisonnier jusqu'à la 3^{ème} décennie septembre 2007

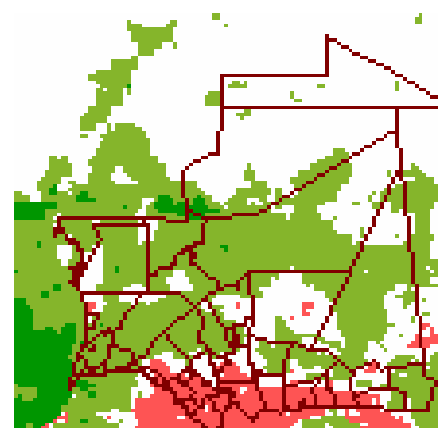


Fig. 3 : Anomalie par rapport au cumul moyen de la même période

INDICE DE VEGETATION de la DECADE et ANOMALIE

ANALYSE DES INDICES DE VEGETATION

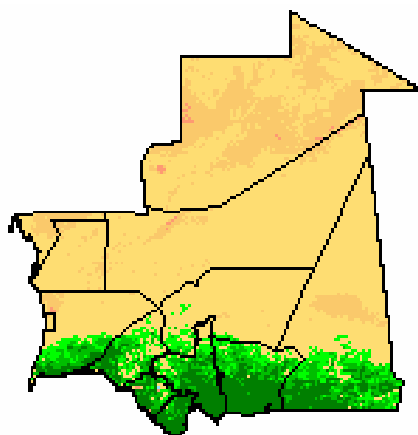
La tendance observée durant la décade passée s'est maintenue avec une amélioration du couvert végétal le long de la bande limitrophe entre les wilayas du Trarza et du Brakna (Fig 1).

Comparativement à la moyenne de la même période, le Trarza, le centre et le nord du Brakna, le sud du Guidimakha qui sont d'importantes zones d'élevage accusent des déficits relativement importants par rapport à la moyenne court terme: 1998-2006 (Fig 5).

A par quelques cas de Botulisme et de pasteurellose signalés ça et là, la santé est globalement bonne.

Au Guidimakha, Gorgol, dans le centre de l'Assaba, dans le nord du hodh El Gharbi (Affolé), dans le sud de la moughataa de Néma, des signes de flétrissement ont commencé à apparaître sur les cultures des hautes et moyennes terres (figure 6). Celles des zones dépressionnaires sont dans un état phénologique satisfaisant.

Fig 4: NDVI de la 3ième décade de septembre 2007



INDICE DE VEGETATION PAR LA DIFFERENCE NORMALISEE (NDVI) DE LA DEUXIEME DECADE DE SEPT. 2007

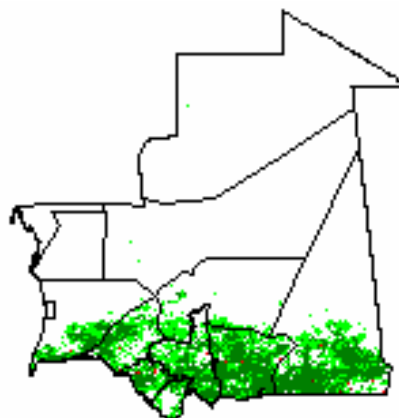


Fig 5: Anomalie par rapport à la moyenne (1998-2006) de la même période.

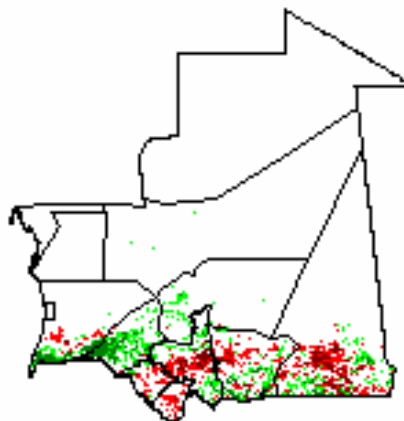


Fig 6: Image comparative à la 1ère décade de septembre 2007

Prévision pour la prochaine décade

Au cours de la première moitié de la troisième décade du mois de septembre le FIT oscillera entre le Nord d'Akjoujt et au voisinage de Nouakchott dans sa partie Ouest, alors que la partie Est restera au Nord de deux Hodhs avec une faible pénétration de la mousson sur les Zones sud et sud-est du pays. De faible quantité de pluies seront attendues au cours de cette décade sur le sud-ouest du Hodh Charghi, au sud-est du Gorgol et le sud du Guidimagha.

SITUATION PLUVIOMETRIQUE JUSQU'AU 30 SEPTEMBRE 2007

PLUVIOMETRIE JOURNALIERE ET DECADEIRE														Troisième décade de Septembre 2007			
Nom de Localité	Pluviométrie de la décade (et cumuls)													2006	71-99	90-99	
	21	22	23	24	25	26	27	28	29	30	SOMD	SOMS	NJP	ESAP	EC	EC	
NOUAKCHOTT											0.0	13.4	5	-34.3	-58.3	-93.1	
ROSSO											0.0	203.8	12	-120.2	15.1	26.1	
BOUTILIMIT											0.0	118.0	10	-201.9	4.6	-28.2	
TEKANE											0.0	156.4	10	-102.7	-	-	
MEDERDRA											0.0	147.5	11	-77.4	-	16.6	
KEUR MACENE											0.0	161.2	12	-81.1	-	6.6	
R'KIZ											0.0	99.1	11	-224.4	-	-	
ALEG											0.0	249.5	14	-81.0	72.6	45.4	
BOGHE											0.0	240.4	13	9.5	40.6	21.3	
BABABE											0.0	217.5	14	51.2	-	-9.8	
MAGTA-LAHJAR											0.0	148.5	13	-150.0	-	-3.1	
M'BAGNE											0.0	135.8	13	-89.7	-	-80.4	
DIONABA						0.5					0.5	152.5	12	-4.5	-	-	
KAEDI (IRAT)											0.0	241.1	19	-200.2	3.8	3.7	
TOUFUNDE-CIVE											0.0	385.1	20	92.1	-	159.0	
DJADJIBINE											0.0	484.2	24	287.2	-	-	
MAGHAMA											0.0	364.3	23	134.9	-	31.3	
MONGUEL						2.5					2.5	225.5	22	-25.5	-	10.9	
M'BOUT											0.0	373.3	23	83.9	-	105.6	
FOUM-GLEITA											0.0	59.5	3	-143.3	-	-	
LEXEIBA						4.0					0.0	264.0	22	134.5	-	-	
NEMA									24.0		28.0	205.6	19	-26.7	6.3	-12.3	
TIMBEDRA											0.0	305.8	21	53.6	-	61.3	
BASSIKNOU									2.0		2.0	148.5	19	-114.0	-	-113.7	
FASSALA-NERE									4.0		4.0	177.0	19	8.3	-	-40.3	
AMOURJ											0.0	265.7	19	-185.8	-	-20.5	
ADEL BOGROU									12.0		12.0	368.5	20	4.0	-	-	
BOUSTEILA				5.0							5.0	293.2	23	-156.3	-	9.0	
DJIGUENI				5.0							5.0	287.2	21	-87.2	-	-	
OUALATA						1.8			4.0		5.8	266.3	15	200.3	-	120.2	
AIOUN	-	-	-	-	-	-	-	-	-	-	0.0	231.2	15	-63.7	63.5	45.2	
TINTANE											-	-	-	-	-	-	
TAMCHAKETT											0.0	155.5	10	42.0	3.8	-9.7	
KOUBENI									9.5		9.5	363.8	28	-34.3	-	-	
TOUIL				2.0							2.0	421.5	26	73.2	-	99.9	
AIN-FARBA				2.0							2.0	234.8	24	-38.4	-	-	
KIFFA											0.0	191.9	14	-140.9	-21.3	-6.4	
KANKOSSA											0.0	275.0	20	-38.9	4.9	22.7	
GUEROU											0.0	236.0	10	-63.2	-	60.9	
BARKEOL											0.0	461.5	18	77.0	-	214.3	
BOUMDEID											0.0	163.3	11	-1.7	-	50.0	
SELIBABY											0.0	342.0	23	-102.9	-90.0	-132.6	
OULD-YENGE											0.0	323.9	21	-56.8	-	-56.6	
GHABOU											0.0	324.5	17	-119.2	-	-	
GOURAYE											0.0	749.5	23	305.8	-	329.8	
WAMPOU											0.0	381.0	21	0.2	-	30.8	
BOULY											0.0	-	-	-	-	-	
DAFORT											0.0	0.0	0	0.0	-	-	
TIDJIKJA											0.0	92.0	9	-1.3	14.2	22.7	
MOUDJERIA											0.0	137.4	12	-91.1	-	-20.0	
ACHRAM SONADER											0.0	-	-	-	-	-	
N'BEIKA											0.0	122.5	8	122.5	-	-	
ATAR											0.0	35.2	5	-59.3	-22.2	-29.1	
CHINGUETTI											0.0	50.0	5	29.0	-	-	
AOUJEFT											0.0	75.0	7	47.5	-	-	
AKJOUJT											0.0	22.0	2	-55.4	-23.0	-27.1	
ZOUERATE											0.0	12.9	3	2.9	-20.8	-16.6	
BIR MOGHREIN											0.0	0.0	0	0.0	-20.1	-23.3	
NOUADHIBOU											0.0	5.0	1	5.0	-0.6	-3.0	

EXPLICATION DES ABREVIATIONS:

SOMD : Somme pluviométrique décadaire

SOMS : Cumul pluviométrique (Somme de SOMD) depuis le début de la saison

NJP : Nombre de jours pluvieux depuis le début de la saison

ESAP : Ecart de SOMS par rapport à l'année précédente

EC : Ecart cumulé : écart de SOMS par rapport à la moyenne cumulée (MC)

Histogramme comparatif des précipitations depuis le début de la saison à ce jour dans les principales wilayas agropastorales (2006—2007)

