



Bulletin Agrométéorologique Décadaire

N° 002/08 (première décade de juin 2008)

Dans ce Bulletin :

- IMAGE (MSG) - Situation Générale (P.1)
- Situation pluviométrique
- Indice de végétation normalisé (P. 2)
- Prévision pour la prochaine décade (P.2)
 -
- Cumul pluviométrique au 10 juin 2008 (P.3)

SITUATION GENERALE

Au cours de la première décade de juin 2008, la situation météorologique a été caractérisée par la présence de l'Anticyclone des Açores sur le proche Atlantique (1027-1030 hpa) et l'extension de sa dorsale sur le Nord et l'Ouest du pays . Cette situation a occasionné des vents faibles à modérés de Nord à Nord-est sur l'ensemble du pays.
La dépression thermique a été localisée sur le Sud du pays avec 1005-1007 hpa. Le maximum de température a été observé au Gorgol et Brakna avec 45 C° le 06 et le 09 juin .
Le FIT a occupé une position moyenne à l'extrême sud du pays .

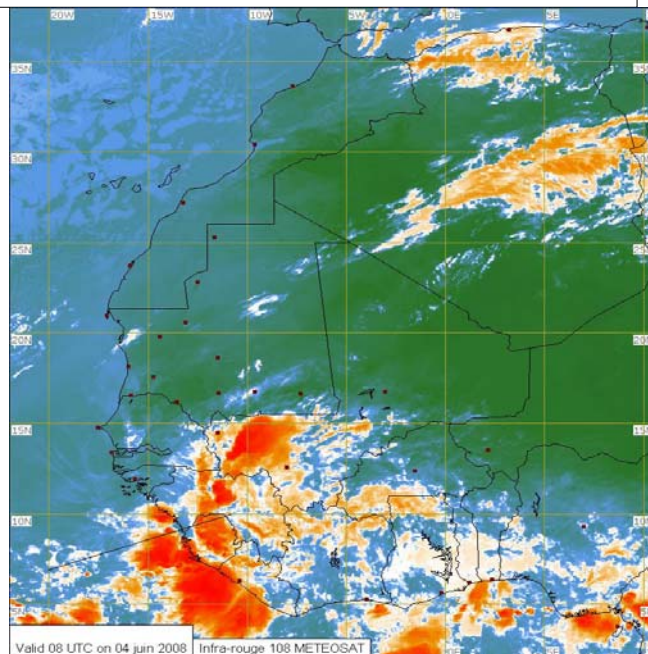
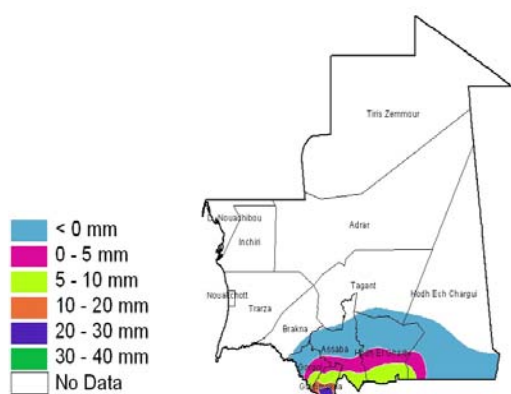


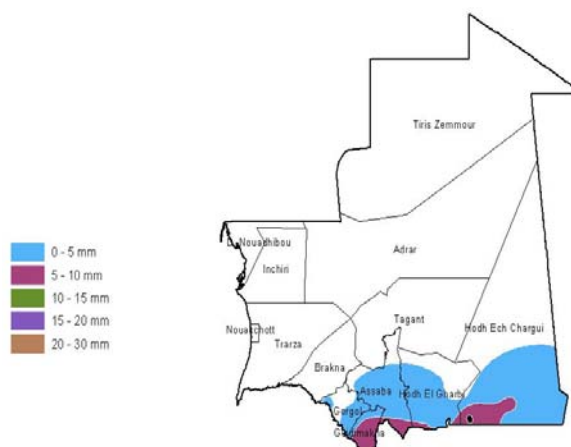
Image du 4 juin 2008 à 08h 45 TU

Situation pluviométrique

Cumul décadaire au 10 juin 2008



Cumul décadaire au 10 pour la période 1971-2000



Bien que l'hivernage ne soit pas encore installé sur l'ensemble du pays, certaines localités de l'extrême sud pays ont enregistré des quantités importantes de pluies depuis la troisième décade du mois de mai.

Par rapport à la normale, la première décade du mois de juin 2008 est excédentaire sur l'extrême sud du pays.

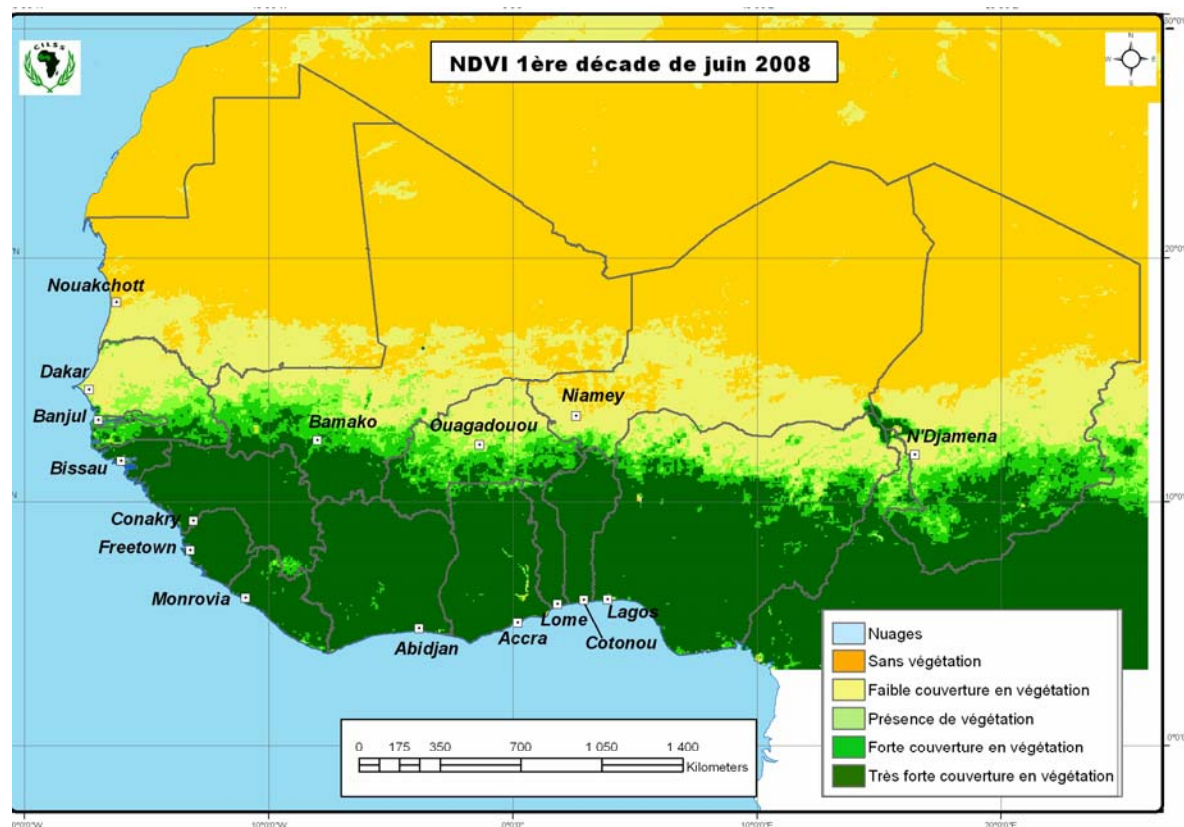
Si la tendance se maintient, on peut déjà considérer que l'hivernage 2008 est précoce.

Recommandations.

- Compte tenu de la tendance qui confirme les prévisions saisonnière 2008 (humide à très humide), il serait souhaitable que les paysans commencent à semer dès la première pluie utile.
- Il est indispensable de suivre la disponibilité des semences dans les principales zones de productions pluviales et de prendre les dispositions pour l'améliorer dans les zones où elle est déficitaire.

INDICE DE VEGETATION DE LA DECADE

INDICE DE VEGETATION PAR LA DIFFERENCE NORMALISEE (NDVI) DE LA PREMIERE DECADE JUIN 2008



ANALYSE

Selon l'image NDVI de la première décade du mois de juin, les quantités de pluies enregistrées au cours de la troisième décade de mai pourraient entraîner un début d'apparition de pâturage dans l'extrême sud du pays, notamment au Guidimaga .

PREVISIONS POUR LA PROCHAINE DECADE

Au cours de la deuxième décade de juin 2008, le FIT occupera une position moyenne autour du 17^{ème} parallèle nord.

Après les pluies du début de la décade, on pourrait entrer dans une période d'accalmie jusqu'au 18, où un regain d'activité pluvio-orageuse serait observé sur le centre et le sud du pays.

Des hausses de températures allant jusqu'à 45 °C seront observées dans plusieurs régions du pays., notamment à Nouakchott, l'Inchiri, le Trarza et le Brakna.

CUMUL PLUVIOMETRIQUE JUSQU'AU 10 JUIN 2008

PLUVIOMETRIE JOURNALIERE ET DECADEIRE														Première décade de Juin 2008	
Nom de Localité	Pluviométrie de la décade (et cumuls)														
	1	2	3	4	5	6	7	8	9	10	SOMD	SOMS	NJP		
ACHEMIN											0.0	0.0	0		
ACHRAM SONADER											0.0	-	-		
ADEL BOGROU											0.0	0.0	0		
AGOUEINIT											0.0	0.0	0		
AIN-FARBA											0.0	0.0	0		
AIOUN											0.0	3.5	1		
AKJOUJT											0.0	0.0	0		
ALEG											0.0	0.0	0		
AMOURJ											0.0	-	-		
AOUNAT ZBEL											0.0	6.0	1		
AOUEFT											0.0	0.0	0		
ATAR											0.0	0.0	0		
BABABE											0.0	0.0	0		
BARKEOL											0.0	0.0	0		
BASSIKNOU											0.0	0.0	0		
BELOUGUE-LITAMA											0.0	0.0	0		
BENICHAB											0.0	0.0	0		
BIR MOGHREIN											0.0	0.0	0		
BOGHE											0.0	0.0	0		
BOULY											0.0	0.0	0		
BOUMDEID											0.0	0.0	0		
BOUSTEILA											0.0	2.3	1		
BOUTILIMIT											0.0	0.0	0		
CHINGUETTI											0.0	0.0	0		
DAFORT											0.0	0.0	0		
DIONABA											0.0	0.0	0		
DJADJIBINE											0.0	10.5	1		
DJIGUENI											0.0	0.0	0		
FASSALA-NERE											0.0	0.0	0		
FOUM-GLEITA											0.0	0.0	0		
GHABOU											0.0	20.0	1		
GOURAYE											0.0	25.0	1		
GUEROU											0.0	0.0	0		
KAEDI (IRAT)											0.0	0.0	0		
KANKOSSA											0.0	12.6	1		
KEUR MACENE											0.0	0.0	0		
KIFFA											0.0	2.5	1		
KOUBENI											0.0	20.0	1		
LEXEIBA											0.0	0.0	0		
M' BAGNE											0.0	0.0	0		
M' BOUT											0.0	7.5	1		
MAGHAMA											0.0	31.0	1		
MAGTA-LAHJAR											0.0	-	-		
MEDERDRA											0.0	0.0	0		
MOUDJERIA											0.0	0.0	0		
N' BEIKA											0.0	0.0	0		
NEMA											0.0	0.0	0		
NOUADHIBOU											0.0	0.0	0		
NOUAKCHOTT											0.0	0.0	0		
OUALATA											0.0	0.0	0		
OULD-YENGE											0.0	6.5	1		
R' KIZ											0.0	0.0	0		
ROSSO											0.0	0.0	0		
SELIBABY											0.0	40.0	1		
TAMCHAKETT											0.0	2.5	1		
TEKANE											0.0	0.0	0		
TIDJIKJA											0.0	0.0	0		
TIMBEDRA											0.0	0.0	0		
TINTANE											0.0	0.0	0		
TOUFUNDE-CIVE											0.0	3.0	1		
TOUIL											0.0	0.0	0		
WAMPOU											0.0	30.0	1		
ZOUERATE											0.0	-	-		

EXPLICATION DES ABREVIATIONS:

SOMD : Somme pluviométrique décadaire

SOMS : Cumul pluviométrique (Somme de SOMD) depuis le début de la saison

NJP : Nombre de jours pluvieux depuis le début de la saison