



# Bulletin Agrométéorologique Décadaire

N° 004/08 ( troisième décade de juin 2008)

## SITUATION GENERALE DE LA DECADE

### Dans ce Bulletin :

- IMAGE (MSG) - Situation Générale (P.1)
- Situation pluviométrique
- Indice de végétation normalisé (P. 2)
- Prévion pour la pro-
- Cumul pluviométrique
- Situation Agro météo
- Conseils agro météo

La troisième décade du mois de juin 2008 a été caractérisée par l'extension de la dorsale de l'Anticyclone de Açores et la présence d'une dépression thermique sur le nord et le nord ouest du pays, favorisant des vents modérés à forts de nord à nord est dans la partie nord du pays, faibles à modérés d'ouest à sud ouest sur le reste du pays avec une bonne pénétration de la mousson, dû au remonté du FIT au voisinage nord de Nouakchott, Zoueirat et de Lemgheity.

Cette situation a permis la formation d'une ligne de grains qui a donnée des quantités plus ou moins importantes de pluies sur le centre et le sud du pays.

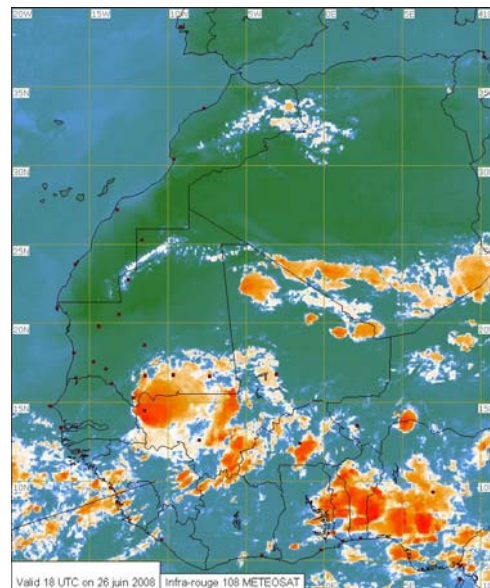


Image IR du 26.06.2008 à 18h30 Tu.

## Situation pluviométrique de la décade

### Analyse

Le maintien du FIT dans une position très élevée et la forte remontée de la mousson au cours de cette décade a permis le développement de foyers pluvio-orageux d'intensités variables qui ont intéressées le sud et le centre du pays.

Les quantités de pluies enregistrées au cours de cette décade varient entre 2 mm à Tidjikja, Moudjéria et R'kiz en 1 jour et 194 mm en 5 jours à Adel Bagrou.

Ce total pluviométrique décadaire (SOMD) comparé à celui de 2007 a été normal à excédentaire dans la majeure partie des postes pluviométriques du pays à l'exception des postes de Oualata et de Moudjeria, qui sont encore déficitaires.

Quant aux cumul saisonnier du 1<sup>er</sup> mai au 30 juin 2008, il varie entre 2 mm à Tidjikja, Moudjéria et R'kiz et 202 mm dans certaines localités du pays.

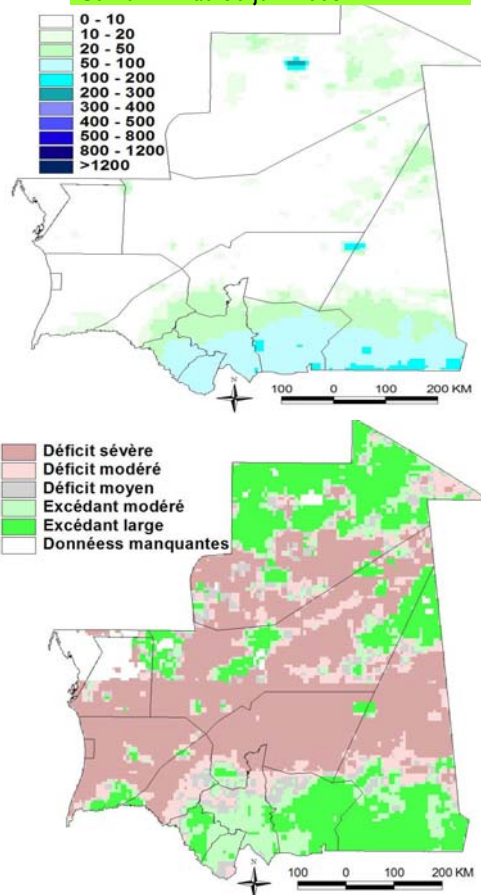
Ce Cumul saisonnier comparé à la normale 1971\_2000 pour la même période, il est normal à excédentaire dans tous les postes pluviométriques exception faite pour les postes de Nouadhibou, Bir-Moghrein, Akjoujt, Atar, Tidjikja, Rosso et Nouakchott.

Par rapport à la même période de l'année précédente, il reste largement excédentaire dans tout le pays sauf à Moudjéria et Oualata.

La carte « cumul RFE » indique le cumul de précipitations enregistrées depuis le début de la saison.

La carte anomalie montre les écarts par rapport à la moyenne 71-2000.

### Cumul RFE au 30 juin 2008



Anomalie Cumul RFE/Moyenne

## Situation agrométéorologique

L'hivernage 2008 s'installe progressivement dans la zone agricole du pays.

Les précipitations enregistrées au cours de cette décade ont permis des opérations de semis dans plusieurs localités, des zones de cultures pluviales et même dans le sud et le centre de la zones agropastorales (wilayas du Guidimakha, Gorgol, Hodh-Echargi et Hodh-Elgharbi); l'indice de satisfaction des besoins en eau des cultures étant satisfaisant on peut s'attendre à un développement normales des premiers semis et donc à un faible recours à des reprises de semis.

Les semis effectués au cours de la 3<sup>ème</sup> décade de juin dans tout le sud de la zone de culture pluviales sont au stade de plantule (levée).

## Analyse des indices de végétation

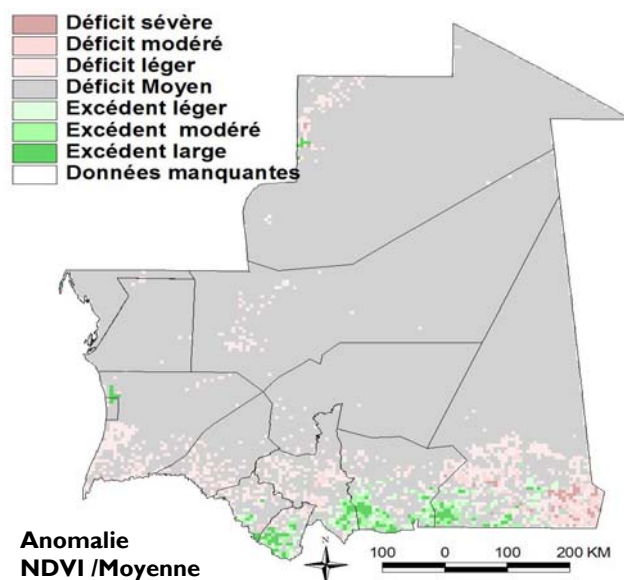
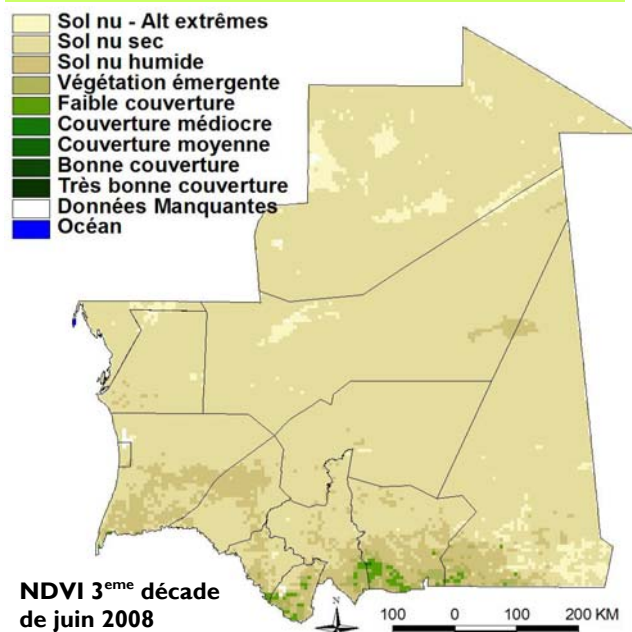
La bonne pluviométrie de la troisième décade de juin 2008 s'est traduite par une nette amélioration de la couverture herbacée au sud du pays, notamment dans la wilayas du Guidimagha de l'Assaba et des deux hodhs.

Cette situation permet aux petits ruminants de tout l'espace qui s'étend du sud-est du Gorgol (Moughataa de Maghama) au sud-ouest de celles du hodh Charghi(sud de la moughataa d'amourj) de pâturer sans problème.

## Conseils Agrométéorologiques

Compte tenu de la précocité de l'installation de l'hivernage dans la bande sud du pays, et des quantités de pluies déjà enregistrées confirmant les tendances issues des prévisions saisonnière, il est vivement conseillé aux paysans l'utilisation des variétés à cycle moyen résistant à une forte humidité.

## Analyse des données NDVI

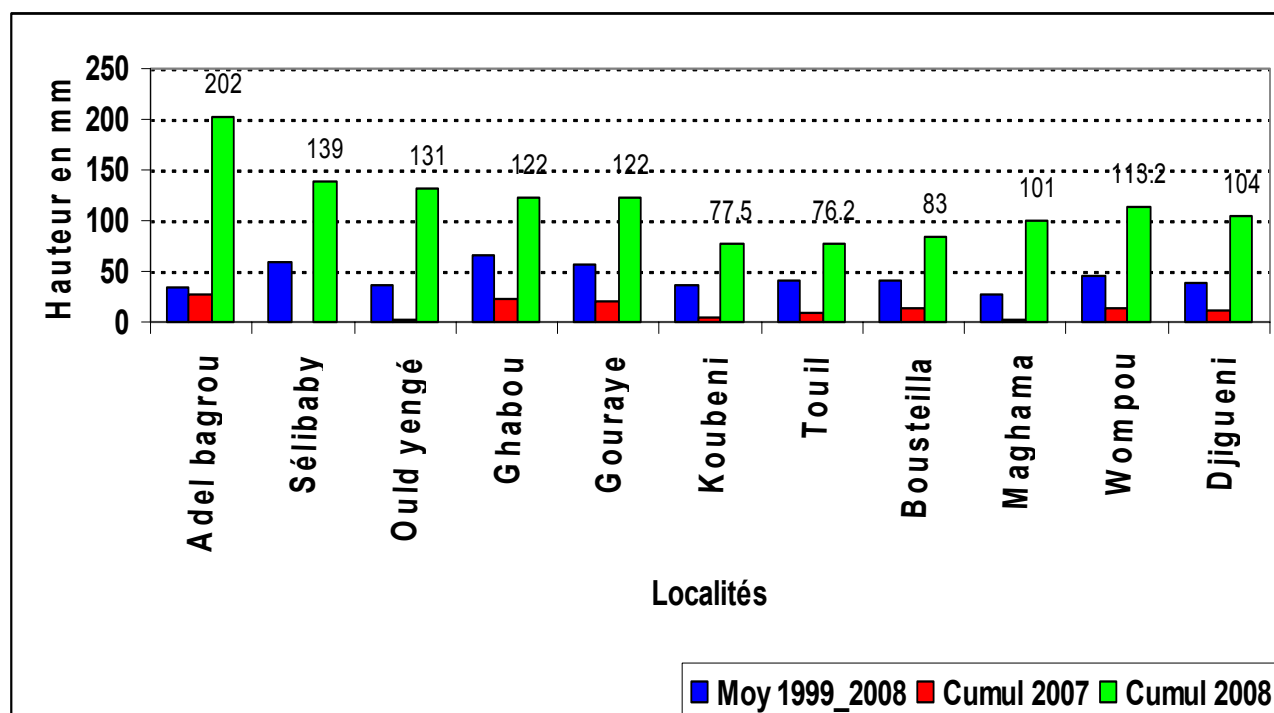


## Prévisions pour la prochaine

Au cours de la prochaine décade, le FIT occupera une position relativement élevée pouvant occasionner des activités pluvio-orageuses sur le centre, le Sud et le Sud-Ouest du pays.

Des hausses de températures seront observées avec des visibilités réduites par sable au niveau des wilayas de l'Adrar, l'Inchiri et Tiris-Zemour.

## AVIS D'ALERTE DU 3 JUIN 2008



### *Cumul pluviométrique au 30 juin 2008 pour certaines localités*

Compte tenu des informations météorologiques dont nous disposons sur la localité d'Adel Bagrou dans la Moughataa d'Amourj, les quantités de précipitations recueillies au 30 juin 2008 dépassent largement la moyenne des dix dernières années et celle de l'année 2007 pour la même période.

La mare de VEDRA n'a pas tari au cours de l'année 2007 et constitue une menace certaine pour les villages environnants. La liaison avec le Mali a également été affectée à cause des précipitations, ce qui augmentera les risques d'enclavement de la localité d'Adel Bagrou et des villages voisins.

Les quantités de pluies reçues à ce jour confirment la tendance de la prévision saisonnière (Humide à très humide) que nous avons données au début du mois de mai 2008.