



Bulletin Agrométéorologique Décadaire

N° 005/08 (Première décennie de juillet 2008)

SITUATION GENERALE DE LA DECADE

Dans ce Bulletin :

- Situation Générale (P.1)
- Situation pluviométrique (p.1)
- Situation Agro météo (p.2)
- Indice de végétation normalisé (p.2)
- Prévision pour la prochaine décennie (P.2)
- Histogrammes (P.3)

La première décennie du mois de juillet 2008 a été caractérisée par la présence d'une dépression thermique et l'extension de la dorsale de l'Anticyclone de Açores sur le nord et le nord-ouest du pays, engendrant des vents modérés à forts de nord à nord-est dans la partie nord du pays, faibles à modérés d'ouest à sud-ouest sur le reste du pays avec une bonne pénétration de la mousson favorisant ainsi la remontée du FIT voisinage nord de Nouakchott, de Zouérate et de Lemgheity.

Cette situation a permis la formation d'activités pluvio-orageuses (lignes de grains) qui a donné des quantités de pluies plus ou moins importantes sur le Trarza, l'Assaba, le Gorgol, le Guidimakha, le Tagant et les deux Hodhs.

La température maximale la plus élevée a été enregistrée à Bir-Moghrein et Boutilimitt avec 45 °C (09 juillet) et la plus basse à Nouadhibou avec 22 °C (03 juillet). La température minimale la plus élevée a été de 39 °C à Atar (07 juillet) et la plus basse à Nouadhibou avec 19 °C (04 juillet).

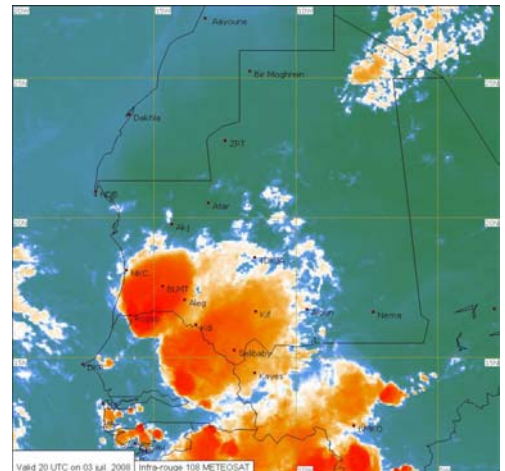


Image IR du 03.07.2008 à 20h15 Tu.

Situation pluviométrique de la décennie

Analyse

Au cours de cette décennie, le FIT a occupé une position très élevée sur la Mauritanie au Nord du 21^{ème} parallèle, au Nord de Lemgheity dans sa partie est et au voisinage de Nouakchott dans sa partie Ouest (position correspondant à sa position en mi-août 2007).

Cette position a favorisé la formation des foyers pluvio-orageux sur tout le sud, le sud-est, le sud-ouest et une partie du centre du pays.

Au cours de cette décennie, (deux jours pluvieux) d'importantes quantités de pluies ont été enregistrées notamment à Bar-kéol, Adel Bagrou et Oul Yengé avec successivement 78 mm, 72 mm et 60 mm.

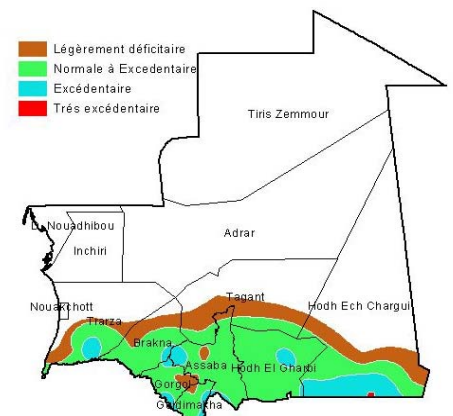
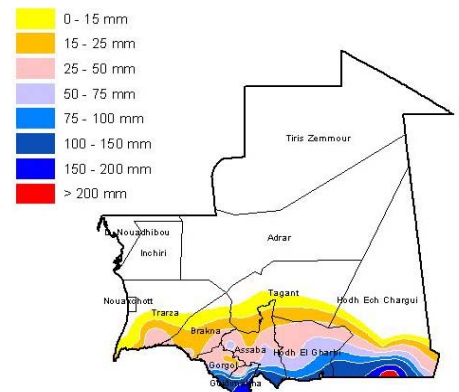
Il ressort de l'analyse des cartes des cumuls et d'anomalies pluviométriques que le total

saisonnier au 10 juillet 2008 est excédentaire par rapport à la normale 1971_2000 sur toute la zone agropastorale du pays, l'exception faite pour une mince bande qui s'étend du nord à nord-ouest du Trarza, nord du Brakna, du Tagant et du Hodh Echarghi, où on observe un léger déficit.

A cela s'ajoute quelques poches déficitaires au nord du wilayas de l'Assaba et le point de jonction entre le wilaya du Gorgol et le Guidimakha.

D'une manière générale, les conditions pluviométriques au 10 juillet 2008 restent satisfaisantes du point cumulé et répartition spatio-temporelle.

Cumul pluviométrique au 10 juillet 2008



Anomalie des précipitations 2008/N(71_00)

Situation agrométéorologique

Au 10 juillet 2008, le stade phénologique prédominant pour les cultures céréalières a été la levée.

Dans les zones de cultures pluviales, les opérations de labour, de semis et de re-semis se sont poursuivies grâce au maintien des bonnes conditions pluviométriques et par le retour massif de plusieurs agriculteurs dans leurs localités.

L'indice de satisfaction des besoins en eau des cultures reste satisfaisant depuis le début de la saison, ce qui a conduit à un bon développement des premiers semis et à un faible taux de re-semis.

Analyse des indices de végétation

Les indices de végétation observés à la 1^{ère} décade de juillet, montre une très bonne couverture herbacée au niveau des moughataas de Timbedra, Amourj et Djigueni (HC); Tintane et Kobenni (HG); Kankossa (Assaba); et au Guidimakha, moughataas de Sélibaby et Ould Yengé.

Ailleurs, l'installation est encore timide avec l'apparition d'îlots de verdure notamment au sud-est du Gorgol, Brakna et Trarza.

Toutefois, avec la bonne pluviométrie observée au cours des précédentes décades, la situation est favorable pour une progression rapide du front végétal vers le centre des wilayas citées.

Cette situation permet aux ruminants de tout genre de pâturer sans problème.

Conseils agrométéorologiques

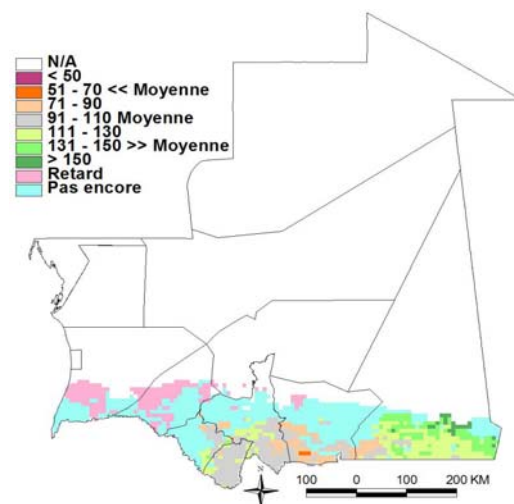
La possibilité d'un déficit pluviométrique est très négligeable, ce qui confirme les tendances des prévisions saisonnières.

Selon les modèles de prévisions, des épisodes de pluies très abondantes pouvant éventuellement provoquées des inondations ne sont pas à exclure.

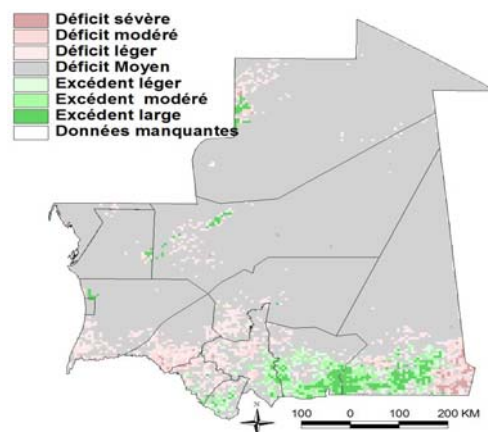
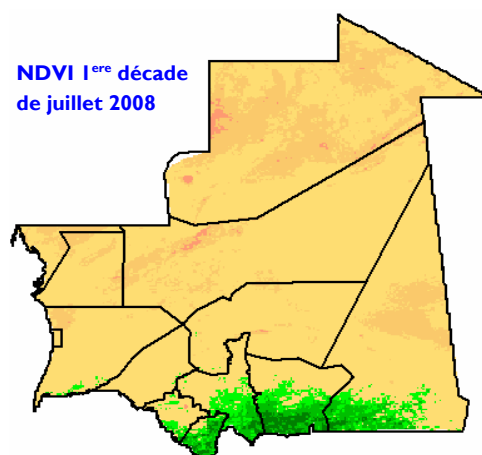
Un **démariage** tardif est conseillé aux agriculteurs.

Prévisions pour la prochaine décade

Dans la seconde moitié de la prochaine décade, le FIT gardera une position relativement très élevée (au nord de Nouakchott, Atar et Lemgheity) favorisant des manifestations pluvio-orageuses sur les régions du sud, du sud-est, du centre et de l'ouest du pays. Des hausses de températures seront observées avec des visibilités réduites par sable au niveau de l'Adrar, l'In-chiri, Tiris-Zemour et Dakhlet Nouadhibou.



Anomalie SOS/Mediane



Anomalie NDVI/Moyenne

Histogrammes comparatifs des précipitations depuis le début de la saison au dix juillet 2008.

