



MAE/DAR

# Bulletin Agrométéorologique Décadaire du suivi de la campagne

N° 007/08 (Troisième décade de juillet 2008)

## SITUATION GENERALE DE LA DECADE

### Dans ce Bulletin :

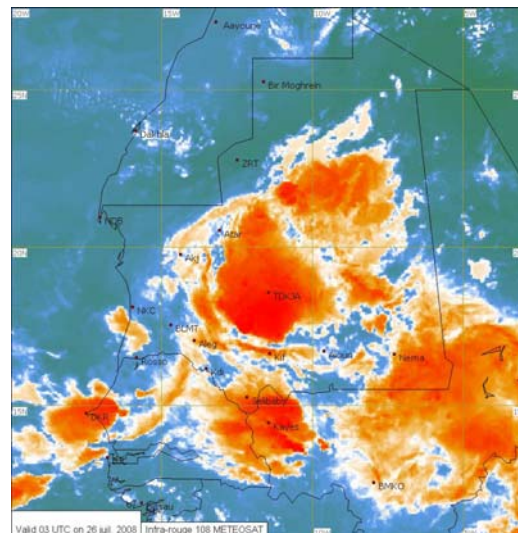
- Situation Générale (P.1)
- Situation pluviométrique (p.1)
- Situation Agro météo (p.2)
- Indice de végétation normalisé (p.2)
- Situation Hydrologique (P2)
- Prévision pour la prochaine
- Histogrammes (P.3)

La troisième décade du mois de juillet a été caractérisée par des importantes activités pluvio-orageuses sur le centre, le sud-est, le sud et le sud-ouest du pays. Cette situation est due, à la position très élevée du Fit au voisinage de Nouadhibou, nord de Zouerate et de Lemgheity.

Au cours de cette décade des lignes de grains ont données des quantités de pluies sur le Guidimakha et les Hodhs notamment au début de la décade.

La présence d'une dépression thermique et l'extension de la dorsale de l'Anticyclone des Açores sur le nord du pays ont favorisé des vents de nord à nord-est accompagné des visibilités réduites par sables sur le Tiris-Zemmour, l'Adrar, l'Inchiri et le nord Tagant.

La température maximale la plus élevée a été enregistrée à Atar et Bir-Moghrein avec 45°C (24 juillet) et la plus basse à Nouadhibou avec 23° C (27 et 28 juillet). La température minimale la plus élevée a été de 36°C à Atar et Néma (respectivement le 22 et 24 juillet) et la plus basse à Nouadhibou avec 21° C (20,24, 28 et 31 juillet). Le ciel a été nuageux à peu nuageux sur le sud-est, le sud et le sud-ouest du pays.



**Image IR du 31.07.2008 à 0500TU**

## Situation pluviométrique de la décade

### Analyse

Au cours de la 3ème décade de juillet 2008, le FIT est toujours resté dans une position très élevée sur la Mauritanie au Nord de Nouadhibou dans sa partie est et au voisinage de Zouerate et de Lemgheity dans sa partie Ouest.

Cette situation a favorisée une bonne pénétration de la mousson sur tout le sud et le centre du pays, ce qui a permis la formation des foyers pluvio-orageuses sur le sud, le sud-est, et le centre du pays.

Ainsi, 6 jours de pluie ont été enregistrés au cours de cette décade dont les quantités varient entre 1 mm enregistrés le 21 à Rosso et 59 mm à Fassala Néré le 26.

En comparaison avec l'hivernage 2007 à la même date, le cumul saisonnier au 31 juillet 2008 reste largement excédentaire dans tous les postes suivis l'exception faite pour les postes de Guerou, Kankossa, Tintane et Tamcheket avec un déficit modéré.

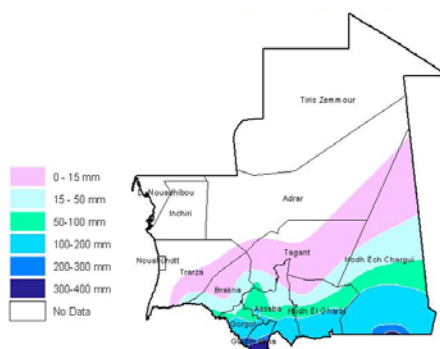
Cependant ce déficit est important au

niveau du poste de Oualata.

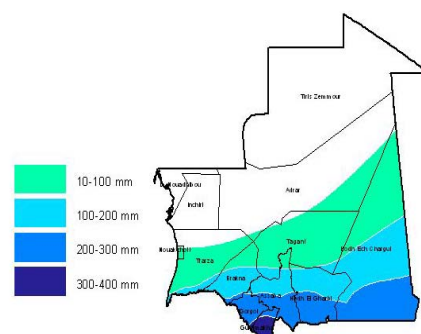
Le cumul décadaire varie de 2.5 mm à Keur Macène en 1 jour et 90 mm en deux jours à Fassala Néré.

Les conditions atmosphériques sont encore favorables pour une poursuite des activités pluvio-orageuses sur l'ensemble du pays.

### Cumul pluviométrique au 10 juillet 2008



### Cumul au 31 juillet pour la normale



## Situation Agrométéorologique

Les quantités de pluie enregistrées au cours de cette décennie ont entraîné une satisfaction des besoins en eau des cultures.

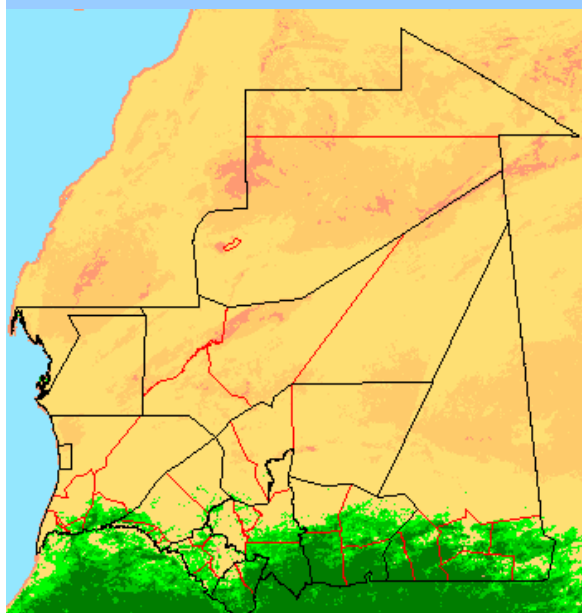
L'indice décennaire de satisfaction des besoins en eau des cultures n'a guère descendu en deçà de 70 % au niveau des zones agricoles ; il oscille entre 100 et 85 % dans les Wilayas du Guidimakha, du Hod Echarchi et du Hod Egharbi et il est de 70 à 85 % dans les Wilayas du Gorgol, l'Assaba et le Tagant.

L'indice cumulé reste satisfaisant dans la totalité des postes suivis.

Au Sud et au sud Est du pays des réserves d'eau se sont constituées pouvant atteindre jusqu'à 35 mm au Guidimakha et les deux Hodhs.

Les conditions hydriques demeurent très satisfaisantes pour un bon développement des cultures.

## NDVI 3<sup>ème</sup> décennie de juillet 2008



## Prévisions pour la prochaine décennie

Le FIT occupera une position très élevée au voisinage sud de Nouadhibou-Zouerate et nord de Lemgheity favorisant des foyers pluvio-orageux et des précipitations sur le sud-est, le sud, le sud-ouest, l'ouest et le centre du pays.

Au cours de la seconde moitié de la prochaine décennie des hausses de températures et des réductions temporaires de la visibilité par sable ou poussières seront attendues sur le nord du pays.

**Le mois d'août est généralement le mois le plus pluvieux. Il serait souhaitable de maintenir le niveau d'alerte actuel aux inondations.**

## Analyse des indices de végétation

L'installation du couvert végétal s'est poursuivie au cours de cette décennie notamment dans la wilaya du Trarza suivant l'axe Rosso-R'Kiz avec un prolongement au Brakna dans les moughataas de Boghé, Bababé et ouest M'Bagne ; le sud-ouest de la moughataa d'Aleg est également bien pourvu en végétation de même que sur sa partie Nord avec quelques îlots de verdure visible sur l'image satellite. Au Gorgol, le front a fortement progressé dans la moughataa de Kaédi atteignant les limites sud de la moughataa de Monguel et le nord ouest de la moughataa de M'Bout. Le tapis herbacé a également fait son apparition dans le sud des moughataas de Magta-Lahjar au Brakna et de Moudjeria au Tagant. Dans le reste des wilayas agropastorales, le front s'est bien maintenu avec une amélioration sensible particulièrement dans les moughataas d'Aioun, de Néma et Bassiknou.

## Avis et conseils agrométéorologiques

- **Les conditions sont favorables pour une éventuelle formation des essaims;**
- **Songer à des cultures de relais;**
- **3 à 4 sarclages sont nécessaires.**

**Rédaction:** Mohamed Béchir Ould Mohamed Laghdaf, Directeur Général de l'Office National de la Météorologie; Sy Hamady, Coordinateur FEW; Sidi Ould Mohamed Lemine, (DEPM-ONM); Coulibaly Hamidou, Chef Service Agrométéorologie (ONM); et DIA Thierno Yahya, (SMAM-ONM), Coulibaly Oumar Directeur de l'Aménagement Rural (MAE) Sarr Djibril Chef de service de l'hydrologie-DAR/MAE.

## Situation Hydrologique

### Hauteurs d'eau du fleuve Sénégal du 21 au 31 juillet 2008

#### Station de Kaédi quai

Le plan d'eau a poursuivi une montée régulière au cours de la troisième décennie de juillet passant de 468 cm le 21 à 08h00 à 556 cm le 31 à 18h00.

#### Station de Boghé ville

La montée du plan d'eau en dents de scie s'est poursuivie au cours de la troisième décennie de juillet comme suit :

- une hauteur maximale instantanée de 387 cm a été observée le 12 juillet à 12h00 et 18 h 00 ;
- puis une baisse a été observée du 13 au 15 juillet, une hauteur de 382 cm a été lue toute la journée du 15 ;
- ensuite une remontée timide a été observée le 16 où une hauteur de 386 cm a été lue toute la journée ;
- une dernière baisse a été relevée du 17 au 20 juillet, une hauteur instantanée de 367 cm a été observée à 18h00.

#### Station de Rosso débarcadère

La station est sous l'influence du barrage de Diama.

Le plan d'eau a connu plusieurs variations:

- une baisse de 3 cm observée entre les 21 juillet à 08 h 00 (263 cm) et 23 juillet à 12 h 00 (259 cm);
- ensuite une montée de 10 cm entre le 23 juillet à 18 h 00 (260 cm) et le 31 juillet à 08 h 00 au 19 juillet à 08h00 (270 cm);
- une légère baisse de 2 cm dans la journée du juillet (268 cm à 12 h 00 et 18 h 00).

#### Comparaison par rapport à l'année précédente.

Par rapport à la même période de l'année 2007, les hauteurs lues aux échelles au niveau des 3 stations ont été plus fortes : cf. limnigrammes établis à partir des relevés des observateurs

