



Bulletin agro-hydro-météorologique décadaire

SITUATION METEOROLOGIQUE: Précipitations modérées à fortes sur la majeure partie de la zone agricole du pays

Situation pluviométrique

La première décade de juillet 2019 a été marquée par des pluies modérées à fortes sur la majorité des localités de la bande agricole. Ainsi, des cumuls journaliers de plus de 70 mm ont été recueillis sur plusieurs localités des régions de Dosso, Tillabéry (100 mm à Dogal Kaina) et Tahoua (106 mm à Babban Katami). Le cumul décadaire a varié entre 30 et 146 mm. (fig.1).

Le cumul pluviométrique saisonnier au 10 juillet 2019 oscille entre 10 et 572 mm au niveau la majorité des postes suivis. Ce cumul au 10 juillet 2019 comparé à l'année passée et à la moyenne établie sur la période 1981-2010 est respectivement excédentaire sur 34 et 40% des postes suivis. (Fig. 2 & 3).

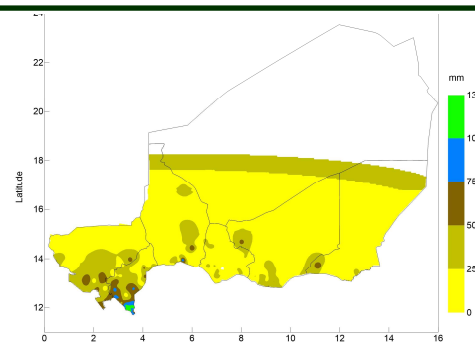


Fig.1: Cumul pluviométrique décadaire

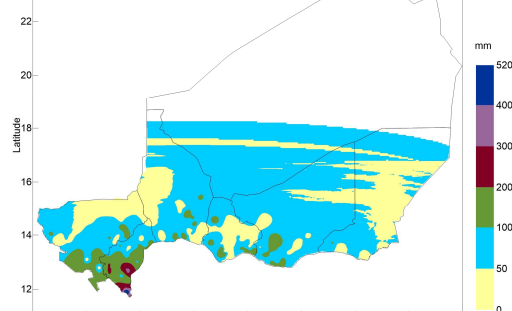


Fig. 2: Ecart du cumul pluviométrique saisonnier au 10 juillet par rapport à l'année passée

SITUATION AGRICOLE : Plusieurs départements ont bouclé les semis du mil

Les hauteurs de pluie relevées ont évolué de faibles à modérées. Plusieurs localités ont été arrosées au cours de la première décade du mois de Juillet. Ces précipitations ont permis de boucler les semis du mil dans plusieurs départements. La situation phénologique montre un mil à dominance à la levée au plan national. Des séquences sèches souvent longues ont été observées par endroits avec perte de semis et flétrissement des jeunes plants. La situation phytosanitaire est caractérisée par des attaques de sautériaux, des rongeurs,

des chenilles et des criocères sur le mil dans certaines localités du pays. Les niveaux des prix des céréales sont stables par rapport à la décade précédente mais en baisse par rapport à l'année passée à la même décade.

(Lire page 3)

Dans ce numéro :

Situation agrométéorologique	P. 2
Situation hydrologique	P. 2
Situation des cultures	P. 3
Situation phytosanitaire	P. 3
Situation alimentaire	P. 3
Situation pastorale	P. 4

Sommaire :

- Précipitations modérées à fortes observées sur la majeure partie de la zone agricole
- Situation hydrologiques calme avec des faibles écoulements au niveau de la partie nigérienne du fleuve Niger
- Taux de couverture des semis atteignant 89% contre 94% l'année passée à la même période
- Persistance des attaques d'ennemis de cultures dans certaines localités du pays et apparition de nouveaux foyers dans d'autres
- Situation des pâturage préoccupantes dans plusieurs zones et satisfaisantes dans d'autres
- Situation zoo sanitaire calme
- Termes de l'échange très variables selon les régions

SITUATION METEOROLOGIQUE (suite)

Situation agrométéorologique

Les bonnes précipitations enregistrées au cours de cette décade ont permis la satisfaction des besoins en eau des cultures sur la majeure partie de la bande agricole.

Le temps observé au cours de la décade montre des températures moyennes au sol variant entre 27,2 et 33,2°C. La durée d'insolation comprise entre 6,5 et 8,9 heures. L'humidité relative moyenne oscille entre 56 et 80 % au niveau de la bande agricole. La vitesse moyenne du vent et l'évapotranspiration varient respectivement de 0,5 à 3,4m/s et de 54,4 à 88,3 mm.

Fig.3:
*Ecart du
cumul sai-
sonnier par
rapport à
la moyenne*

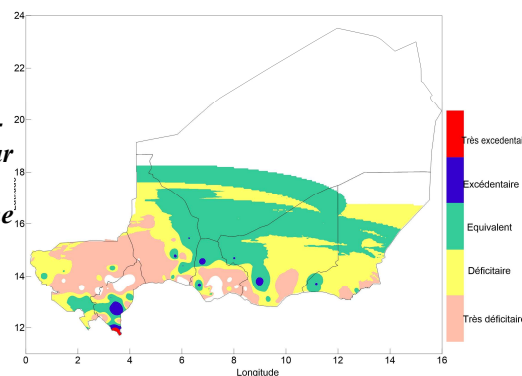
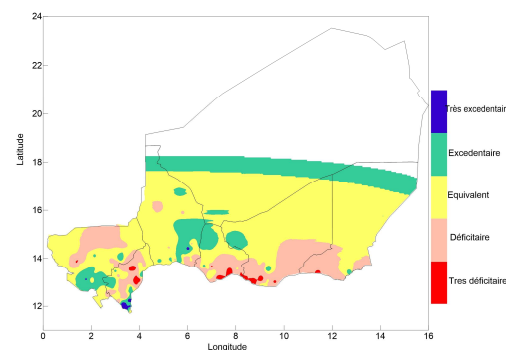


Fig.4:
*Ecart du
cumul
pluviomé-
trique
saisonnier
au 10 juil-
let par
rapport à
l'année
passée*



SITUATION HYDROLOGIQUE : Pas de changement significatif des écoulements durant cette décade

Le mois de juillet marque le début de l'année Hydrologique 2019/2020. La situation hydrologique est restée calme dans le pays au cours de la première décade du mois de juillet 2019. Le Fleuve Niger a observé un écoulement de faible intensité sur la partie Nigérienne à cause des faibles pluies enregistrées dans cette partie du bassin.

A l'est du pays, dans le bassin du Lac Tchad, les écoulements de la Komadougou Yobé arrivés à la station hydrométrique de Bagara (Diffa) le 18 juin 2019 se poursuivent normalement. La hauteur d'eau observée à la station de Bagara (Diffa) le 1er juillet 2019 est de 291 cm correspondant à un débit de 31,21 m³/s. L'année passée à la même date la hauteur d'eau observée était de 177 cm pour un débit de 9,29 m³/s.

Dans le bassin occidental, sur le fleuve Niger observé à Niamey, la situation a été marquée par des faibles écoulements au cours de la décade. Les débits ont chuté de 215 m³/s, hauteur d'eau 231 cm en début de décade à 136 m³/s, hauteur d'eau 195 cm le 08 juillet 2019 avant de remonter à 272 m³/s, hauteur d'eau 253 cm en fin de décade le 10 juillet suite aux précipitations reçues dans le bassin.

Pour rappel, le débit moyen inter annuel du fleuve Niger à Niamey appelé aussi Module annuel est d'environ 900 m³/s.

L'analyse des hydrogrammes des débits (cf. fig 5) montre que celui de cette année reste au-dessous de celui de la moyenne décennale, de l'année hydrologique écoulée et de l'année humide 2012 pour la même période. Il reste toutefois nettement supérieur à celui de l'année hydrologique très sèche (1984/1985).

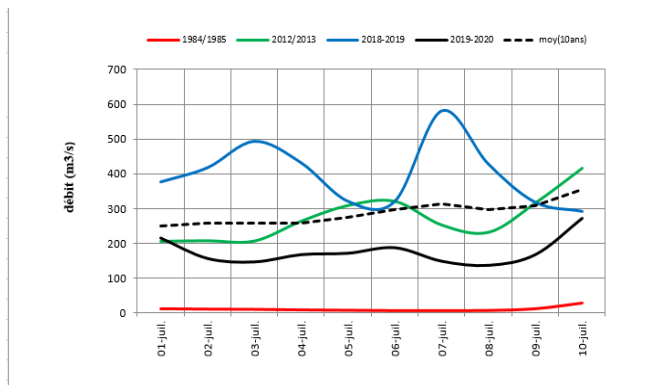


Fig. 5: Le fleuve Niger à Niamey: hydrogrammes comparés de la 1ère décade de juillet 2019

SITUATION AGRICOLE (suite)

Situation des cultures

Situation des semis

On dénombre à la fin de la décade, 11 102 villages à semis sur les 12 481 villages agricoles suivis, soit un taux de couverture de 89% contre 94% à la même décade en 2018. Exceptés Agadez et Diffa, les autres régions sont sur le point de boucler leurs semis à la faveur des précipitations plus ou moins régulières. Les semis des légumineuses sont toujours en cours dans certaines régions.

Tableau 1: Situation des semis au 10 juillet

REGIONS	Nombre de villages agricoles	Villages ayant semé en 2019		Villages ayant semé en 2018	
		Nombre	%	Nombre	%
AGADEZ	254	-	-	29	11
DIFFA	606	376	62	581	98
DOSSO	1 762	1 762	100	1724	98
MARADI	2 649	2545	96	2612	99
TAHOUA	1 681	1526	91	1563	93
TILLABERI	2 117	1833	87	1920	91
ZINDER	3 378	3026	90	3221	95
C.U.N	34	34	100	34	100
Total Niger	12 481	11 102	89	11 694	94

Source: DS/MDA

Situation phénologique

Le stade dominant pour le mil est la lavée avec comme stade le plus avancé l'épiaison à Gaya. Le stade le plus avancé du sorgho est la montaison observée à Gaya. Pour le niébé, le stade varie de la lavée à un début de floraison observé à Gazaoua. Le stade de l'arachide varie de la levée à la croissance à Dosso, Maradi, Tahoua et Zinder.

Situation des prix des denrées alimentaires

La situation alimentaire montre une stabilité des prix sur les marchés excepté pour le niébé dont les prix sont en baisse de 7% comparé à leur niveau de la décade précédente. Comparés à l'année passée à la même décade, les prix de toutes les denrées alimentaires sont en baisse variant de 12% pour le maïs à 22% pour le mil. Le prix du riz reste quand même stable comparée à l'année passée à la même période.

Phénomènes exceptionnels

Des sécheresses, des cas isolés d'inondation et des vents violents de sable par endroits ont été observées au cours de la décade. Les ruptures de pluies ont concerné les localités de GaranKedey sur 2 semaines, de Maradi avec perte de semis dans 63 villages de Mayahi et flétrissement des jeunes plants du mil aux stades levée et levée avancée à Gazaoua. Les pertes de semis sont aussi signalées dans 98 villages des départements de Bouza, Tahoua, Illéla et Madaoua dû à une sécheresse de 20 à 25 jours. Aussi, dans la région de Zinder, une rupture de pluie de 21 jours a été observée dans le Nord Dungass, les communes de Zermou et Dogo Dogo (Mirriah) et certaines localités du département de Takeita. Les inondations ont été observées à Gnanfari et Koassi dans le département de Falmey et sur 118 ha au niveau du périmètre irrigué de N'Dounga/ Kollo.

Tableau 2: Cours des produits (FCFA/kg)

REGIONS	Mil en F/Kg	Sorgho en F/Kg	Niébé en F/Kg	Maïs en F/Kg	Riz en F/Kg
AGADEZ	246	258	436	252	506
DIFFA	208	188	378	227	493
DOSSO	190	187	264	177	437
MARADI	177	154	255	180	473
TAHOUA	193	168	283	205	479
TILLABERI	236	189	384	225	413
ZINDER	179	156	216	185	483
NIAMEY	250	240	400	200	450
Moyenne décade	210	193	327	206	467
Moyenne décade précédente	209	190	353	208	468
Moyenne même décade 2014	270	238	521	234	468
Variation par rapport à la décade précédente (%)	0,4	1	-7	-1	-0,3
Variation par rapport à la même décade en 2014 (%)	-22	-19	-37	-12	0

Source: DS/MDA

Situation phytosanitaire générale

Elle a été marquée au cours de cette décade par:

- ⇒ Persistance des attaques de larves de sautériaux à dominance *Oedaleus senegalensis* (Criquet sénégalais) dans les départements de Dungass (Commune de Gouchi), Goudoumaria, Gouré (Communes de Gouré et Kellé), Abalak (commune de Tabalak) et Tahoua et nouvelles éclosions dans les départements de Takiéta (commune de Dakoussa), Dogondoutchi (commune de Dogon Kiria), Madaoua, Tchintabaden et Dakoro (Communes d'Adjékoria et Maiyara);
- ⇒ Pression de criocères dans les départements de Dungass, Madarounfa et Tessaoua et apparition de nouveaux foyers d'infestation dans les départements de Guidan Roumdji, Gazaoua et Aguié ;
- ⇒ Persistance des attaques de rongeurs sur les semis dans les départements de Tanout et Belbédji;
- ⇒ Manifestations de chenilles défoliatrices sur le mil et le sésame dans les départements de Mirriah et Gazaoua ;
- ⇒ Attaques de pucerons sur le niébé et le sorgho dans les départements de Gazaoua et Kéita.

PERSPECTIVES PHYTOSANITAIRES

De nouvelles infestations de sautériaux pourraient être enregistrées du fait des conditions écologiques de plus en plus favorables ;

La surveillance et les traitements des foyers d'infestation se poursuivront.

SITUATION PASTORALE

Situation des pâturages

La situation des pâturages présente une physionomie très variée du fait de l'inégale répartition spatiotemporelle.

Elle reste tout de même préoccupante au niveau de plusieurs zones, car des signes de flétrissement du tapis herbacé sont observés par endroit dans la région de Diffa (bande de N'Guel Beyli, commune de N'Guigmi, bande ouest N'Gourti, le nord Est de Goudoumaria), à Maradi (zone de Bermo, Mayahi dans la vallée de la Tarka) à Tahoua (Karofane, Allakaye et Bouza dans le département de Bouza, dans la zone de chadawanka et les alentours de Tamaya ainsi que le nord de Tillia, Konni et la zone d'Inagar et Adagay dans le département de Tchinta) et à Zinder (zone pastorale de Belbedji, les alentours de la CU de Zinder), à Dosso (Kouro, Yaani, Nord et le centre de la commune rurale de Falwel, le Nord de La commune rurale de Sokorbé dans le département de Loga), à Tillabéry (Téra, Bankilaré, Ouallam, Banibangou et Abala), à Agadez, (Arlit, Tchirozerine, Ifrouane),

Néanmoins, on note le développement du tapis herbacés au niveau des zones arrosées de plus en plus préhensible par les animaux. Le stade phénologique varie de jeunes pousses à la levée- levée avancée.

Situation des points d'eau

L'abreuvement des animaux s'effectue sans grande difficulté pour la plupart au niveau de différentes sources dont : les points d'eaux souterraines (puits villageois, des puisards, des forages, des stations de pompage) et les points d'eaux de surface (des mares permanentes, des chapelets d'eau des affluents (Gorouol, Dargol, Sirba), les dallos et la vallée du fleuve, des mares temporaires, semi-permanentes et des marigots, la Komadougou et même le lac malgré l'interdiction d'accès.

Mouvement des animaux

D'une manière générale, les mouvements et les concentrations observés jusque-là sont guidés par la présence de poches fournies en pâturage et en points d'eau.

Les principaux mouvements des troupeaux actuellement observés sont les suivants :

- ⇒ Mouvements externes où l'on note le retour des transhumants du sud vers le nord, et celui des éleveurs étrangers (Nigeria) ;
- ⇒ Mouvements internes comme celui de la montée des troupeaux sédentaires de la zone agricoles vers la zone pastorale (Ouda et bovidés), un afflux des troupeaux camelins dans la zone de Kilakam, Djadjéri, Kadaléboua, et dans la zone de Bara à Diffa ;
- ⇒ Départ en petite transhumance pour les éleveurs des départements de : Say, Kollo, Téra, Torodi et Gothèye en direction du Bénin, Burkina Faso voire Togo ;
- ⇒ Concentration des animaux au niveau des enclaves et aires de pâtures, des bas-fonds et des terroirs d'attache suffisamment arrosés

Situation sanitaire

La situation sanitaire du cheptel est calme dans l'ensemble. Toutefois, quelques cas localisés de foyers de suspicion des maladies telles que la Pasteurellose pp, Pasteurellose GR, Charbon bact. ont été enregistrés à Agadez, Maradi, Diffa et Zinder.

Etat d'embonpoint des animaux

L'état d'embonpoint des animaux varie de médiocre à passable voire bon par endroit au vue de l'amenuisement et même l'inexistence du stock de fourrage surtout en zone pastorale (Agadez, Tillabéry, Diffa, Maradi, Tchinta, ... etc.). Tout de même, la mise à disposition des aliments bétail sous forme de vente à prix modéré qui s'effectue dans les zones à déficit fourrager marqué sert à atténuer sans doute les effets de la soudure pour le bétail.

Termes de l'échange

Ils sont variables selon les régions et les marchés à bétail. Ils restent presque favorables aux éleveurs sur l'ensemble du Territoire sauf à N'Gourti dans la région de Diffa, à Iférouane, dans la région d'Agadez, à Filingué pour la région de Tillabéry et à Bermo dans la région de Maradi.

A Tillabéry, on note une forte présentation des veaux et des velles sur le marché de Bankilaré

La hausse des prix observée chez les petits ruminants et particulièrement des ovins sur les différents marchés peut s'expliquer par les préparatifs de la fête de Tabaski.

GRUPE DE TRAVAIL PLURIDISCIPLINAIRE (GTP-NIGER)

Chef de fil du groupe:
Direction de la Météorologie
Nationale du Niger

Téléphone : 00 227 20 73 21 60
Télécopie : 00 227 20 73 38 37
Messagerie : dmn@intnet.ne

*« La météorologie au service du développement
et pour la sécurité des personnes et des biens »*

Retrouvez-nous sur le web!
www.meteo-niger.org

Participant à l'élaboration de ce Bulletin :

- ❖ CABINET DU PREMIER MINISTRE
 - La Cellule de Coordination du Système d'Alerte Précoce et de Prévention des Catastrophes(CC/ SAP/PC)
BP : 893
Tel : 20.72.39.53
Fax : 20.72.34.56
- ❖ MINISTRE DES TRANSPORTS
 - Direction de la Météorologie Nationale : Coordonnateur GTP
BP : 218
Tel : 20.73.21.60
Fax : 20.73.38.37
- ❖ MINISTRE DE L'AGRICULTURE ET DE L'ELEVAGE
 - Direction de la Statistique (DS)
BP : 323
Tel : 20.75.27.72
 - Direction Générale de la Protection des Végétaux (DGPV)
BP : 323
Tel : 20.74.25.56 - 20.74.19.83
 - Direction Générale de la Production et des Industries Animales
BP : 1268
Tel : 20.73.21.47 - 20.73.31.59
- ❖ MINISTRE DE L'HYDRAULIQUE ET DE L'ASSAINISSEMENT
 - Direction Générale des Ressources en Eau (DGDRE)
BP : 257
Tel : 20.72.38.89 - 20.72.00.00

Avec la participation de la Gendarmerie Nationale (Ministère de la Défense), FNIS : Radio Présidence (Ministère de l'Intérieur et de la Décentralisation) pour la transmission des données.