



Bulletin agro-hydro-météorologique décennaire

SITUATION METEOROLOGIQUE: Précipitations faibles à modérées dans la bande sud du pays

Situation pluviométrique

La première décennie du mois de septembre 2018 a été marquée par des précipitations faibles à modérées sur toute la bande Sud du pays. Néanmoins certaines localités des régions de Tahoua et Maradi ont enregistrées des fortes pluies excédant les 80 mm en un jour. Le cumul pluviométrique décennaire varie entre 12 et 139 mm dans les zones les plus arrosées du pays. Ce même cumul, comparé à celui de l'année passée est excédentaire sur 78% des postes suivis.

Quant au cumul pluviométrique saisonnier au 10 septembre 2018, il oscille entre 210 et 1072 mm (enregistrés à Dolé/Gaya) et, est excédentaire sur 63% des postes suivis comparativement à la moyenne établie sur la période 1981 - 2010..

(suite lire page 2)

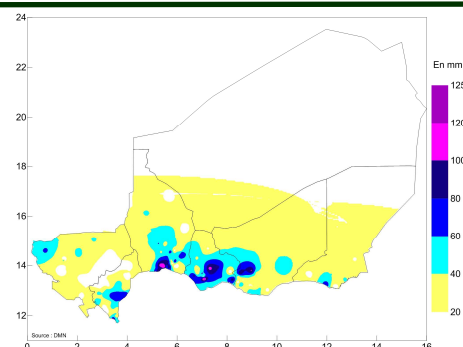


Fig. 1: Cumul pluviométrique de la 1ère décennie de Septembre 2018

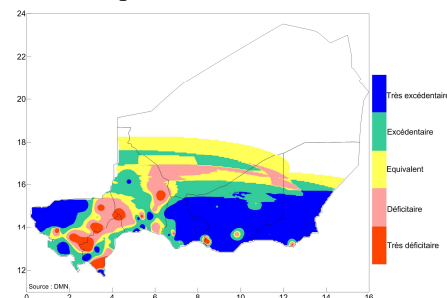


Fig.2: Ecart du cumul pluviométrique saisonnier au 10 Septembre par rapport à la moyenne 1981-2010

SITUATION AGRICOLE: Maturité du mil, sorgho, niébé et arachide observée dans certaines localités du pays

Des hauteurs de pluies parfois importantes ont été enregistrées au cours de cette première décennie du mois de septembre. Ces précipitations favorables au développement des cultures ont occasionné des inondations dans certaines localités du pays. Ailleurs ces conditions ont été favorables au développement des ennemis des cultures surtout dans la bande agricole. Sur les marchés, les prix des principaux produits sont en baisse par rapport à la décennie précédente.

(Suite lire page 3)

Dans ce numéro :

Situation agrométéorologique	P. 2
Situation hydrologique	P. 2
Situation des cultures	P. 3
Situation alimentaire	P. 3
Situation phytosanitaire	P. 3
Situation pastorale	P. 3&4

Sommaire :

- Pluies faibles à modérées dans la bande sud du pays
- Baisse du niveau du fleuve Niger à Niamey
- Maturité du mil, du niébé et du Sorgho dans certaines localités du pays
- Persistance des attaques de sauteriaux et insectes floricoles dans certaines localités du pays et manifestation d'oiseaux granivores et de la mineuse de l'épi dans d'autres
- Apparition de la chenille légionnaire dans certaines localités de Tillabéri et de Maradi
- Pâturages herbacées disponibles et accessibles dans presque toutes les régions
- Stades dominants des graminées variant selon les régions de l'épiaison à la grenaison voire la maturité
- Situation zoosanitaire calme dans l'ensemble en dehors de la suspicion de quelques foyers de maladies

SITUATION METEOROLOGIQUE (suite)

Situation agrométéorologique

Les conditions hydriques ont été satisfaisantes pour les cultures au cours de la première décennie de Septembre 2018. En effet l'indice décennaire de satisfaction des besoins en eau des cultures a varié entre 70 et 90 % sur la majeure partie de la zone agricole. Quant à l'indice cumulé indiquant la satisfaction de leurs besoins en eau depuis leur installation, il a varié entre 70 et 100% dans cette zone. Les réserves en eau du sol en fin de décennie oscillent entre 20 et 55 mm au sud de la bande agricole. Elles restent cependant faibles dans le Nord et le centre de la région de Tillabéri et au Nord des régions de Maradi et Zinder.

Les températures moyennes quasistationnaires et l'évapotranspiration en baisse par rapport à la décennie passée ont varié respectivement entre 26.6 et 30.4°C et entre 3,7 et 6.8 mm/jr. L'humidité de l'air a varié entre 66 et 86% et est en baisse par rapport à la décennie passée. La durée d'insolation est en baisse et a oscillé entre 5 et 8 heures. Toutes ces conditions sont favorables au bon développement des cultures encore en cours de cycle et le séchage des produits de récolte. En perspectives les réserves en eau du sol et les précipitations attendus pourront garantir des conditions satisfaisantes pour les cultures encore en place.

Fig.3:
*Indice
décennaire
de satisfaction des
besoins en
eau des
cultures*

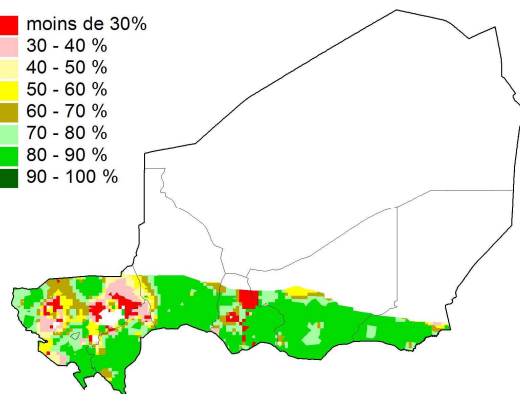
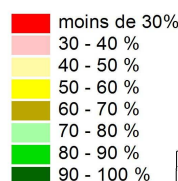
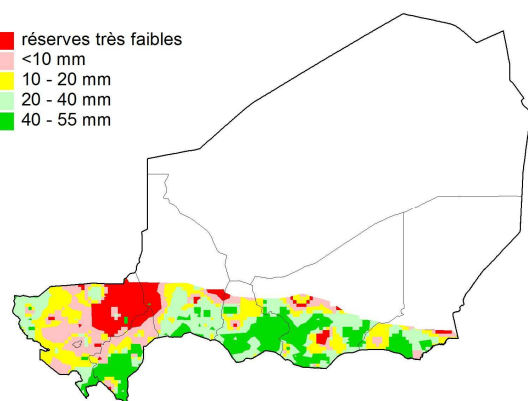


Fig.3:
*Stocks
d'eau des
sols en fin
de 1ère
décennie de
Septembre
2018*



SITUATION HYDROLOGIQUE: Baisse des hauteurs d'eau du fleuve

Niger

La situation hydrologique est restée calme avec une baisse des hauteurs d'eau au cours de la première décennie de septembre à l'ouest du pays sur le fleuve Niger.

Dans le bassin du Lac Tchad, les écoulements de la Komadougou Yobé se poursuivent normalement. Les hauteurs d'eau observées, à la station de Bagara (Diffa), au cours de cette décennie restent supérieures à celles enregistrées l'année passée sur la même période.

Dans le bassin du fleuve Niger, Au niveau de la station hydrométrique de Niamey, des valeurs de débits inférieurs à ceux observés l'année passée et l'année humide 2012 ont été enregistrées pratiquement durant toute la décennie. Toutefois, l'hydrogramme est au-dessus de celui de la moyenne des dix dernières années. Les débits observés pendant cette première décennie de septembre 2018 restent néanmoins nettement supérieurs à ceux de l'année très sèche 1985. (fig. 7).

Fig.4:
*hydro-
grammes
comparés
du fleuve
Niger à
Niamey*

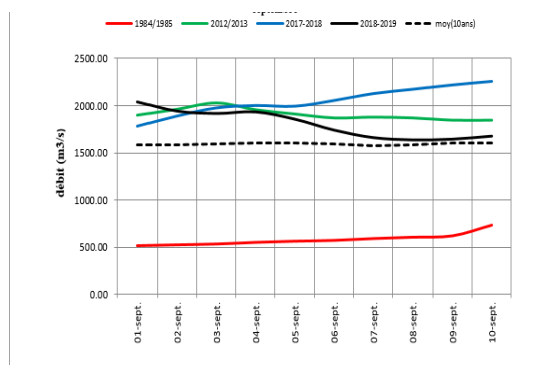
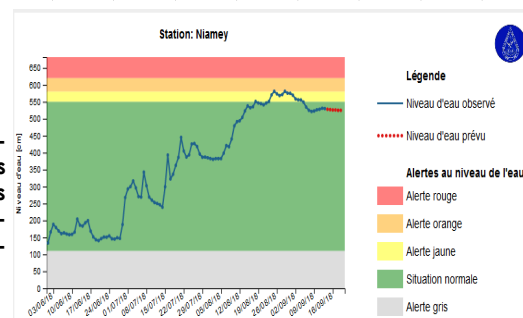


Fig. 5:
*Hydrogrammes
comparés
de la Komadougou
Yobé à Bagara*



SITUATION AGRICOLE (suite)

Situation des cultures

Situation phénologique

Le stade phénologique le moins avancé observé pour le mil et le sorgho est la levée avancée. Les stades d'épiaison et de floraison sont dominants pour le mil sur l'ensemble de la bande agricole du Niger et la montaison pour le sorgho. Les stades les plus avancés sont la maturité du mil observée notamment dans les régions de Diffa, Dosso, Maradi, Tahoua, Tillabéri et Zinder. Un début de maturité du sorgho est observée particulièrement dans la région de Tahoua.

Situation alimentaire

Après l'euphorie sur les marchés à bétail occasionnée par la célébration de la fête de Tabaski, les marchés agricoles renouent avec leur animation habituelle. Ainsi, la situation sur ces marchés est dominée par une légère diminution des prix du mil, du sorgho et du riz importé (-1% chacun). Quant au maïs, son prix moyen reste presque inchangé par rapport à celui de la semaine passée à cause de la baisse de la demande de cette céréale sur les marchés.

Par rapport à la même semaine de l'année précédente (2017), les prix moyens des céréales présentent les variations ci-après : -2% pour le riz importé, -10% pour le maïs, -14% pour le mil et -16% pour le sorgho.

Comparés à la moyenne des cinq dernières années (2013/2017) à la même période, les prix moyens de ces produits enregistrent les variations suivantes : le sorgho (-2%), le mil (-4%), le maïs (-5%) et le riz importé (-6%).

Tableau 2: Prix moyens des céréales au sac de 100 kg et 50 kg pour le riz importé (F CFA)

REGIONS	Mil	Sorgho	Maïs	Riz
AGADEZ	24 875	23 125	24 250	21 250
DIFFA	22 907	18 133	20 907	20 333
DOSSO	21 667	19 500	17 917	19 583
MARADI	20 950	20 375	20 857	19 964
TAHOUA	23 013	21 250	21 250	19 625
ZINDER	22 075	20 500	20 417	20 500
TILLABERI	24 844	22 357	19 625	19 188
NIAMEY	23 875	21 875	19 250	19 000
Moy. NAT	23 026	20 889	20 559	19 930
Moyenne semaine passée	23 310	21 055	20 573	20 197
Moyenne même semaine de 2017	26 813	25 011	22 842	20 254
min	18 000	17 000	15 000	18 000
max	28 000	30 000	26 000	23 000

Source SIMA: Semaine N°35/2018 du 29 août au 04 septembre 2018

Phénomènes exceptionnels

Les Des cas d'inondation ont été enregistrés au cours de cette décade dans certains villages des départements d'Iférouane, Damagaram Takaya, Dungass et Falmey.

Situation phytosanitaire générale

Elle a été marquée par:

- ⇒ Persistance des attaques d'insectes floricoles sur le mil dans les départements de Dosso, Gaya, Boboye, Dioundiou, Falmey, Doutchi, Gazaoua, Mirriah, Madarounfa, Illéla, Damagaram Takaya, Tchinta, Tahoua, Tillia, Madaoua, Téra, Ouallam et apparition de nouveaux foyers dans les départements de Dungass, Tanout, Tibiri, Konni, Bouza, Abala, Ayorou, Bankilaré, Gothèye, Say, Torodi et Tillabéri ;
- ⇒ Persistance des attaques de sauteriaux sur les cultures dans les départements de Madaoua, Ingall, Diffa, Goudoumaria, N'Guigmi, Dakoro, Abalak, Gouré, Mainé Soroa, Mirriah, Tanout, Belbédji, Tchinta, Mayahi et apparition de nouveaux foyers d'infestation dans les départements de Bosso, Tchirozérine, Illéla, Ouallam et Gazaoua;
- ⇒ Infestation persistante de cicadelles sur le mil dans le département d'Aguié et apparition d'un nouveau foyer d'infestation dans le département de Bouza;
- ⇒ Pressions de pucerons et punaises sur le niébé dans les départements de Mirriah, Bosso, Madaoua, Filingué et Madarounfa et apparition de nouveaux foyers d'infestation dans les départements de Tahoua, Abala et Tessaoua;
- ⇒ Manifestations d'oiseaux granivores dans les départements de Gouré et Ouallam;
- ⇒ Poursuite des opérations de lutte biologique contre la chenille mineuse de l'épi de mil avec le lâcher de son ennemi naturel *Habrobracon hebetor* ;
- ⇒ Apparition de la chenille légionnaire (*Spodoptera frugiperda*) dans les départements de Tillabéri, Torodi, Madarounfa et Maradi (ONAH DJIRATAOUA).

PERSPECTIVES PHYTOSANITAIRES

Les infestations de sauteriaux et d'insectes floricoles pourraient persister du fait des conditions écologiques qui restent favorables;

De nouvelles infestations pourraient être observées sur les légumineuses notamment le niébé et l'arachide;

Les lâchers de *Habrobracon hebetor* vont se généraliser dans toutes les zones identifiées favorables à l'apparition de la mineuse de l'épi;

La surveillance et les traitements des foyers d'infestations vont se poursuivre et s'intensifier.

SITUATION PASTORALE

Situation des pâturages

Le pâturage herbacé se développe normalement, il est disponible et accessible dans presque toutes les régions du pays aussi bien en zone agricole qu'en zone pastorale.

Les stades dominants selon les régions varient de l'épiaison à la grenaison voire la maturité chez les graminées et de la floraison à la formation des gousses pour les légumineuses en plusieurs endroits, sauf dans les zones

SITUATION PASTORALE (suite)

à pluviométrie timide ou les herbacées sont au stade de tallage (certaines localités d'Iférouane, Abala, Nord Filingué, Banibangou, Abalak, Dogon kiria, soucoucoutane, et Bermo (les zones d'Intalack, Pourel, Poundou, Bougagé, Nord-ouest Amoula, sud Bermo et Machadart)), malgré le retour des pluies la situation des pâturages est médiocre.

Des poches de sécheresses localisées sont signalées au Nord Mangaizé dans le département de Ouallam et à l'Ouest du département de Bankilaré (alentour de Amar-singué). Il existe encore de larges bandes dépourvues de biomasse localisées dans les régions de Tillabéri (les départements Banibangou, d'Abala et la partie Nord de Filingué), Maradi (Sud-Est Akadaney, Boundou Bougagé, Rizia Gaicha, alentours Amoulass, Ouest Boundou Gonki, Teridel, Est Zongon Tambari.....etc, et partout sur les dunes) et d'Agadez (les départements d'Aderbissinat (Fouta, Nord-Ouest Azawak et l'Est de Tagdofat)). La photo ci-dessous illustre l'image de ces zones dépourvues de pâturage.

Situation des points d'eau d'abreuvement

L'abreuvement des animaux en cette 1ère décade du mois de septembre s'effectue sans grande difficultés à partir des points d'eau de surface qui sont bien reconstituées et disposent d'un très bon niveau de remplissage

Mouvements des animaux

Les éleveurs et leurs animaux ont regagné leurs terroirs d'attache à cause de la disponibilité et l'accessibilité du pâturage vert dans plusieurs endroits en zone pastorale et agricole.

En zone pastorale, le mouvement des animaux est interne et la plupart des éleveurs ont regagnés leurs terroirs d'attache. Des faibles mouvements sont observés dans les départements de la zone pastorale en direction d'Ingall en vue de profiter de la cure salée. Ainsi des fortes concentrations d'animaux sont observées dans plusieurs départements de la zone pastorale (Aderbissinat, Ingall, Bermo, Tchintabaraden et Abalak (Tamaya)).

En zone agricole, les animaux sont restés concentrés au niveau des terroirs d'attaches, enclaves (aire de pâturage de Yaani), et forêts (forêt de Babban raffi, Dogon

Farou et Dan Kada, de Takiéta.....), les jachères et les massifs forestiers, les bordures du fleuve et des mares et dans les bas-fonds pour profiter des jeunes pousses aux stades de levée et levée avancées et des ligneux à valeur fourragère pastorale en régénération.

Situation sanitaire

Elle est calme dans l'ensemble aucune maladie à déclaration obligatoire n'a été signalée. Cependant il a été signalé des cas de suspicion de foyers Fièvre aphteuse, Pasteurellose O, Clavelée, Charbon B, Variole Caméline, Pasteurellose B, Pleuropneumonie, Pasteurellose B, Dermatose nodulaire.

Il a été également observé:

⇒ Des cas de pasteurellose pris en charge par les équipes sur le terrain dans le Département de Nguigmi et des cas de piroplasmose dans le département de Goudoumaria ont été signalés ;

⇒ Des cas confirmés par le LABOCEL de babésiose et anaplasmose et cinq foyers suspects dont 4 foyers de fièvre aphteuse et 1 foyer de pasteurellose chez des petits ruminants ont été enregistrés respectivement dans le département de Torodi et Gothèye

Etat d'embonpoint des animaux

L'état d'embonpoint des animaux varie de passable à bon au niveau de toutes les régions à l'exception de quelques localités situées dans les départements de Banibangou, d'Abala, de Say, de Torodi, d'Abalak, le Nord filingué, Bermo, Tchintabaraden, Tassara, Iférouane, et C/r de Gougaram il va de médiocre à passable. Dans tous les cas il s'améliore considérablement avec la disponibilité de pâturage dont la qualité est optimale au vu du stade phénologique des herbacées.

Termes de l'échange

Pour cette décade le terme de l'échange est en défaveur des éleveurs au niveau toutes les régions excepté les départements de Gaya, Doutchi, Loga, Falmey, Tibiri, Dosso N'gourti, Ayarou, Téra, Gothèye, Balleyara, Illéla, Tillia, Malbaza, les marchés Tahoua ville, Konni, (Tunfafi, Azarori, Galmi, Bangui) de Madaoua, Takeita, Dakoro, Tessaoua, Guidan Roumdji, Diffa, Mainé, Goudoumaria, où il est en faveur de l'éleveur.

GRUPE DE TRAVAIL PLURIDISCIPLINAIRE (GTP-NIGER)

Chef de fil du groupe:
Direction de la Météorologie
Nationale du Niger

Téléphone : 00 227 20 73 21 60
Télécopie : 00 227 20 73 38 37
Messagerie : dmn@intnet.ne

*« La météorologie au service du développement
et pour la sécurité des personnes et des biens »*

Retrouvez-nous sur le web!
www.meteo-niger.org

Participent à l'élaboration de ce Bulletin :

- ❖ CABINET DU PREMIER MINISTRE
 - La Cellule de Coordination du Système d'Alerte Précoce (CC/SAP)
 - BP : 893
 - Tel : 20.72.39.53
 - Fax : 20.72.34.56
- ❖ MINISTRE DES TRANSPORTS
 - Direction de la Météorologie Nationale : Coordonnateur GTP
 - BP : 218
 - Tel : 20.73.21.60
 - Fax : 20.73.38.37
- ❖ MINISTRE DE L'AGRICULTURE ET DE L'ELEVAGE
 - Direction des Statistiques (DS)
 - BP : 323
 - Tel : 20.75.27.72
 - Direction de la Protection des Végétaux (DPV)
 - BP : 323
 - Tel : 20.74.25.56 - 20.74.19.83
 - Direction Générale de la Production et des Industries Animales (DGPIA)
 - BP : 1268
 - Tel : 20.73.21.47 - 20.73.31.59
- ❖ MINISTRE L'HYDRAULIQUE ET DE L'ASSAINISSEMENT
 - Direction Générales des Ressources en Eau (DGRE)
 - BP : 257
 - Tel : 20.72 23 63

Avec la participation de la Gendarmerie Nationale (Ministère de la Défense), FNIS : Radio Présidence (Ministère de l'Intérieur et de la Décentralisation) pour la transmission des données.