



# Bulletin agro-hydro-météorologique décennaire

## SITUATION METEOROLOGIQUE: Précipitations modérées à fortes dans la bande sud du pays

### Situation pluviométrique

La première décennie du mois de septembre 2020 a été marquée par des fortes précipitations journalières sur les régions de Zinder, Tahoua, Tillabéry et Dosso. En effet, certaines localités de ces régions ont recueilli des quantités de pluies journalières comprise entre 100 et 121 mm. Ainsi, le cumul décennaire a varié entre 15 et 197 mm (enregistré à Fandou Mayaki). Ce cumul décennaire est supérieur à 80 mm au niveau de 33% des postes suivis. Le cumul saisonnier au 31 Août 2020 a varié entre 350 et 1114 mm (cumul maximal enregistré à Dolé/Gaya) sur la majeure partie de la zone agricole. Comparé à l'année passée et à la moyenne 1981-2010, ce cumul est excédentaire respectivement sur 78% et 85 % des postes suivis.

( suite lire page 2 )

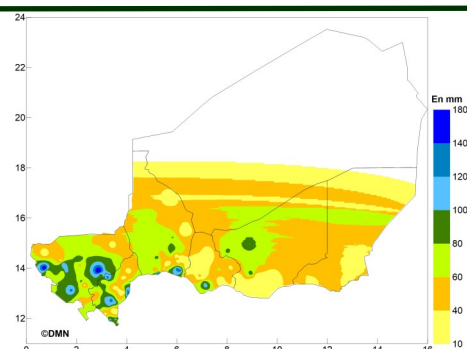


Fig. 1: Cumul pluviométrique de la 1ère décennie de Septembre 2020

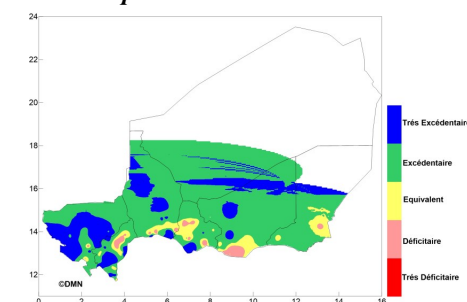


Fig.2: Ecart du cumul pluviométrique saisonnier au 10 Septembre 2020 par rapport 2019

## SITUATION AGRICOLE: Maturité progressive des cultures observée dans plusieurs régions du pays

La première décennie de septembre a été marquée par des précipitations modérées à fortes par endroits. Les hauteurs de pluies tombées ont occasionné des inondations dans plusieurs localités néanmoins certaines zones connaissent de rupture de pluie. Le développement végétatif des cultures se poursuit normalement mais avec un ralentissement de croissance dans certaines zones. On déplore l'apparition de la chenille mineuse de l'épi du mil malgré les opérations de lâcher en cours. Sur les marchés, les niveaux des prix des denrées

alimentaires sont stables comparés à la décennie précédente.

(Suite lire page 3)

### Dans ce numéro :

Situation agrométéorologique	P. 2
Situation hydrologique	P. 2
Situation des cultures	P. 3
Situation alimentaire	P. 3
Situation phytosanitaire	P. 3&4
Situation pastorale	P. 4&5

### Sommaire :

- Pluies modérées à fortes dans la bande sud du pays
- Alerte rouge maintenue au niveau du fleuve Niger à Niamey
- Augmentation du taux de maturité du mil qui a atteint 9 %
- Manifestation des attaques de la mineuse dans plusieurs départements
- Persistance des attaques de sauteriaux et insectes floricoles dans certaines localités du pays
- Manifestation d'oiseaux granivores et de la mineuse de l'épi dans d'autres
- Pâturages disponibles et accessibles dans presque toutes les régions
- Situation zoonositaire calme dans l'ensemble en dehors de la suspicion de quelques foyers de maladies
- Des inondations dues aux fortes pluies enregistrées et à la montée des eaux des cours d'eau

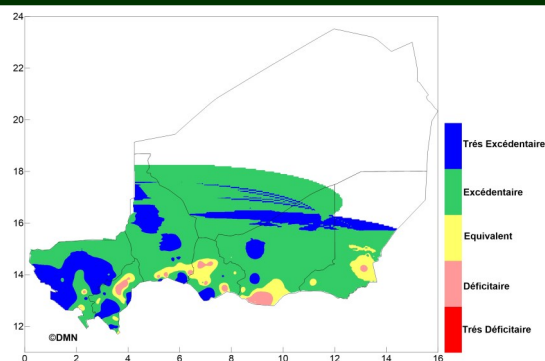
## SITUATION METEOROLOGIQUE (suite)

### Situation agrométéorologique

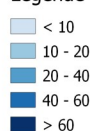
Les conditions hydriques ont été satisfaisantes pour les cultures au cours de la première décade de Septembre 2020. En effet l'indice de satisfaction des besoins en eau des cultures est supérieur à 80 % dans les zones où ces cultures sont encore en cours de cycle. Les réserves en eau du sol en fin de décade oscillent entre 20 et 60 mm sur la majeure partie de la zone agricole. Elles restent cependant faibles au nord des régions de Tillabéri et Zinder.

Les températures moyennes étaient en hausse par rapport à la décade passée et a variée entre 26.5 et 29.6°C. La vitesse du vent et l'humidité moyenne de l'air sont restées stationnaires et ont varié respectivement entre 0,6 et 2 m/s et 69 et 85 %. L'évapotranspiration, en baisse par rapport à la décade passée a oscillé entre 4,1 et 6,4 mm/jr. La durée d'insolation est en baisse et a varié entre 5,6 et 8 heures. Toutes ces conditions demeurent favorables au bon développement des cultures encore en cours de cycle et la maturation des autres en fin de cycle. En perspectives, les réserves en eau du sol et les précipitations attendues pourront garantir des conditions satisfaisantes pour les cultures encore en place.

**Fig.3:**  
*Ecart du cumul pluviométrique saisonnier au 10 Septembre 2020 par rapport 2019*



Legende



**Fig.3:** Stocks d'eau des sols en fin de 1ère décade de Septembre 2020

## SITUATION HYDROLOGIQUE: Des volumes d'eau de plus en plus importants drainés au niveau des principaux bassins, Alerte rouge maintenue à Niamey

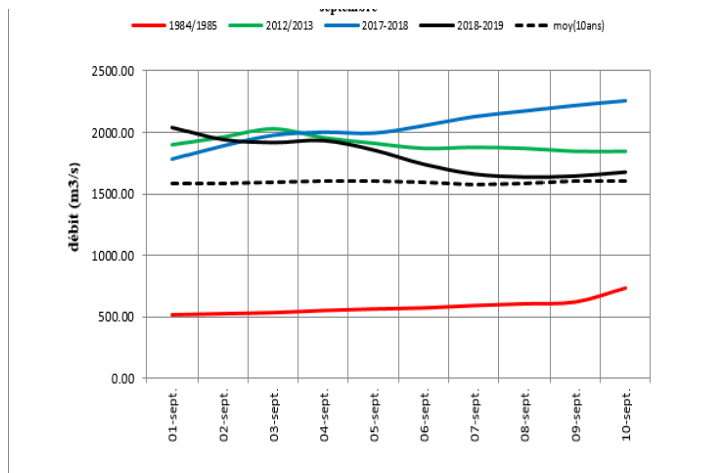
Les fortes pluies enregistrées au cours de la première décade du mois de septembre 2020 ont engendré d'importants écoulements au niveau des différents systèmes hydrologiques du pays qui drainent des volumes d'eau de plus en plus importants. Plusieurs cas d'inondations ont été enregistrés dans les différentes régions avec d'énormes dégâts sur les terres agricoles et les habitations.

Dans le bassin du Lac Tchad, les débits observés à la station hydrométrique de Bagara sur la Komadougou Yobé à Diffa sont passés de 64,3 m<sup>3</sup>/s (hauteur d'eau 399 cm) le 01 septembre 2020 à 65,8 m<sup>3</sup>/s (hauteur d'eau 408 cm) le 08 septembre 2020. Ces débits rejoignent à quelques centimètres près ceux observés l'année passée sur la même période.

Dans le bassin occidental, sur le fleuve Niger observé à Niamey les débits moyens journaliers observés, à la station hydrométrique de Niamey, sont passés de 2805 m<sup>3</sup>/s en début du mois le 01 septembre 2020, cote à l'échelle 648 cm à 3297 m<sup>3</sup>/s en fin de mois, cote à l'échelle 691 cm avec un pic jamais observée le 08 septembre 2020 pour un débit de 3394 m<sup>3</sup>/s cote à l'échelle 699 cm. Cette montée fulgurante des eaux s'explique par les précipitations enregistrées sur la portion nationale du bassin, au sud-ouest du Niger et au Burkina qui ont engendré des écoulements importants au niveau

des principaux affluents de la rive droite du fleuve (dont principalement la Sirba ainsi que le Gorouol et le Dragol). La cote d'alerte rouge aux inondations des agglomérations riveraines et insulaires fixée à 620 cm pour un débit de 2512 m<sup>3</sup>/s a été largement.

Par ailleurs, l'analyse des hydrogrammes des débits à la station hydrométrique de Niamey (fig. 5) montre que celui de cette année dépasse nettement celui de la moyenne des dix dernières années, de l'année hydrologique écoulée et de l'année humide 2012, au cours de la première décade du mois de septembre.



**Fig.5:** hydrogrammes comparés du fleuve Niger à Niamey

## SITUATION AGRICOLE (suite)

### Situation des cultures

#### Situation phénologique

Le mil est à dominance épiaison ( 27%) au plan national, Quant à la maturité, elle a atteint un taux de 9% et ce stade est observé dans les régions de Dosso, Maradi, Tahoua, Tillabéri et Zinder. Le stade le moins avancé du mil est la levée avancée observée dans la région d'Agadez. Le développement végétatif du sorgho montre qu'il est à dominance la montaison (42%) avec un stade le plus avancé la maturité (1%) observée dans les régions de Maradi et Tahoua.

Le développement végétatif des cultures de rente (niébé et Arachide) varie de la levée à la maturité pour le niébé et de la levée avancée à la maturité de l'arachide observée dans la région de Maradi. Les stades dominants pour les deux cultures sont respectivement la ramification et la croissance. La ramification du niébé est observée dans plusieurs localités des régions de Diffa, Dosso, Tahoua, Tillabéri et Zinder.

#### Situation alimentaire

Sur le plan alimentaire, le niveau d'approvisionnement des marchés est globalement moyen. Comparativement à la décade précédente, les prix des céréales ont connu une baisse de 1% pour le maïs, 2% pour le Sorgho. Les prix moyens du mil, du riz importé et du niébé restent constants. Comparé à leurs niveaux de la première décade du mois de septembre 2019, les prix moyens des céréales connaissent une importante hausse de 52%, 39%, 25% et 9% respectivement pour le mil, le sorgho, le maïs et le riz importé. Le prix moyen du niébé connaît une hausse de 16% par rapport à la même décade de 2019.

En perspectives, pour la prochaine décade, l'offre des principaux produits serait en amélioration, à cause de la disponibilité sur les marchés des nouvelles récoltes des produits agricoles issus de la campagne agricole 2020. Pour la prochaine décade on pourrait s'attendre à une baisse saisonnière des prix à la faveur de la mise sur les marchés des nouvelles récoltes de céréales.

**Tableau 2:** Prix moyens des céréales au sac de 100 kg et 50 kg pour le riz importé (F CFA)

REGIONS	Mil en F/Kg	Sorgho en F/Kg	Niébé en F/Kg	Maïs en F/Kg	Riz en F/Kg
AGADEZ	268	284	352	266	466
DIFFA	241	191	208	214	472
DOSSO	272	259	219	224	422
MARADI	299	251	264	234	450
TAHOUA	310	255	250	244	430
TILLABERI	284	242	274	204	430
ZINDER	275	246	211	236	464
NIAMEY	288	225	250	191	440
Moyenne décade	280	244	254	227	447
Moyenne décade précédente	279	249	253	228	446
Moyenne même décade 2019	184	176	218	182	410
Variation par rapport à la décade précédente (%)	0	-2	0	-1	0
Variation par rapport à la même décade en 2019 (%)	52	39	16	25	9

Source: SIMA

### Phénomènes exceptionnels

Le caractère pluvieux de la décade a eu comme conséquences des inondations sur les cultures dans plusieurs localités. Autre phénomène exceptionnel, il s'agit de la sécheresse au niveau de Kosseri kolta (environ 18 jours sans pluie) et Djadjeri (environ 14 jours) dans le département de Goudoumaria. La situation des inondations au niveau des régions se présente comme suit :

- ⇒ Des inondations sont signalées dans les départements de Tchirozérine, Ingall, et la commune urbaine d'Agadez et les inventaires des dégâts sont en cours ;
- ⇒ 525 ha de riz mil sorgho courge et maïs sont inondés le long du fleuve dans le département de Falmey, et dans la commune de Loga au niveau du village de deytégui Fandou, ayant occasionnés des dégâts dans les champs de mil sur 16 ha ;
- ⇒ Les mois d'Août et de septembre dans la vallée du Goulbi Maradi et dans le département de Gazaoua avec près de 10620,7 ha de cultures sont perdus ;
- ⇒ Un total de 3573 ha de terres cultivables ont été inondées dans la région de Tahoua suite au débordement des eaux dans 87 localités ;
- ⇒ Inondations sur les cultures ont été enregistrées au cours de la décade dans les départements de Balleyara, Kollo, Say, Torodi, Ouallam, Gothèye et Tillabéri ; - Et enfin au niveau des communes de Dogo et Kwaya département de Mirriah et Magaria.

### Situation phytosanitaire générale

Elle a été marquée par :

- ⇒ Persistance des attaques de sautériaux genres *Krausaria angulifera* et *Oedaleus senegalensis* sur le mil dans les départements de Tchirozérine, Madaoua, Keita, Bouza, Tchintabradene, Konni, Malbaza, Abalak, Tillia, Diffa, Goudoumaria, N'Guigmi, Damagaram Takaya et la ville de Maradi ;
- ⇒ Pression d'attaques d'insectes floricoles (*Dysdercus völkéri*, *Rhinyptia infusca*, *Pachnoda interrupta* et *Psalydolytta* sp) sur le mil dans les départements de Malbaza, Tahoua, Keita, Bouza, Illéla, Ballèyara, Kollo, Abala, Ouallam, Boboye, Dioundiou, Dosso, Falmey, Loga, Doutchi, Gaya, Madarounfa, Mayahi, Tessaoua, Dakoro, Maïné Soroa, Guidan Roumdji et les CU de Niamey, Dosso et Maradi ;
- ⇒ Attaques de criocères et cicadelles sur le mil et le sorgho dans les départements de Takiéta et Aderbisnat ;
- ⇒ Attaques de chenilles défoliatrices sur le mil, maïs, niébé et sésame dans les départements de Diffa, Goudoumaria, Torodi, Dungass, Tchirozérine, Gouré, Bilma, Boboye, Doutchi, Dosso, Loga, Tibiri, Zinder et les CU de Niamey, Dosso et Maradi ;
- ⇒ Infestations de pucerons, punaises et chenilles sur le niébé dans les départements de Madaoua, Abala, Tillabéri Mirriah, Gouré, Diffa, Bosso et Maïné Soroa et CU de Maradi ;
- ⇒ Manifestations d'oiseaux granivores dans le département d'Abala ;
- ⇒ Poursuite des lâchers de l'ennemi naturel (*Habrobracon hebetor*) de la chenille mineuse de l'épi de mil dans les départements de Madaoua, Malbaza, Illéla, Bouza, Tahoua, Ballèyara, Filingué, Ouallam, Mayahi, Aguié, Diffa, Maïné Soroa, Dungass, Magaria, Mirriah, Takiéta et Kantché.



# SITUATION AGRICOLE (suite)

## Situation Phytosanitaire (suite)

### PERSPECTIVES PHYTOSANITAIRES

- De nouvelles infestations de sautériaux et d'insectes floricoles pourraient persister du fait des conditions écologiques qui restent encore favorables;
- Des attaques pourraient persister sur le niébé et l'arachide ;
- Les opérations de lutte biologique contre la chenille mineuse de l'épi du mil avec les lâchers de *Habrabracon hebetor* vont se généraliser dans toutes les zones identifiées favorables à l'apparition dudit ravageur;
- La surveillance, les traitements des foyers d'infestation et la mise en place des pesticides dans les régions vont se poursuivre.

## SITUATION PASTORALE

La Campagne pastorale se poursuit de manière satisfaisante sur l'ensemble du territoire national avec des précipitations importantes enregistrées et bien réparties dans le temps et dans l'espace au cours de la décennie. Ces pluies ont occasionné des inondations dans les Départements d'Ingall, Tillabéri, Ouallam, Kollo, Gotheye, Balleyara, Iférouane, Tchirozérine et les Arrondissements communaux Niamey 1, 4 et 5. L'évolution des herbacées se déroule normalement avec une situation variable. Ainsi le stade phénologique des herbacés varie de l'épiaison à la grenaison voire un début de maturité pour les graminées et de la floraison à la formation de gousses pour les légumineuses.

L'alimentation du cheptel est assurée par le pâturage naturel (herbacés, et le fourrage aérien) et les compléments alimentaires.

### Situation des pâturages

Le pâturage herbacé se développe normalement dans presque toutes les régions du pays aussi bien en zone agricole qu'en zone pastorale.

Cependant, il présente une physionomie variée selon les régions. Ainsi le stade phénologique des herbacées varie de l'épiaison à la grenaison voire un début de maturité pour les graminées et de la floraison à la formation de gousses pour les légumineuses en plusieurs endroits. Il faut aussi noter l'existence de vastes bandes de plages nues dans le département de Bermo (Partie nord), Torodi, (aires pastorales du Nord -Est de la commune de Makalondi et l'Ouest de celle de Torodi), Ouallam (Tondikiwindi), Ayorou, Bankilaré (enclaves de Lemdou, Tinabaw, Ingari et l'aire pastorale de Amarsingué), Téra et d'Arlit (le nord et l'est de la commune de Gougaram, le nord et le centre de la commune de Dannel et la partie sud et nord-ouest de la commune urbaine d'Arlit).

Il faut noter que les stades phénologiques les plus avancés sont observés pour la plupart en zone agricole plus précisément au niveau des enclaves pastorales, des massifs forestiers, les zones de la vallée du Niger, les parcs agro forestiers, les vallées et les bordures des koris de l'Aïr. La composition floristique des pâturages dominant est la suivante : *Cenchrus biflorus*, *Eragrostis tremula*, *Panicum laetum*, *Tephrosia linearis*, *Aristida mutabilis*, *Schoenelfeldia gracilis*, *Tribulus terrestris*, *Alysicarpus ovalifolius*,.....etc.

Ces herbacées sont malheureusement dominées par des espèces peu ou pas appréciées les animaux comme le *Sida cordifolia* au niveau de la majeure partie des enclaves et aires pastorales.

La contribution très appréciable du pâturage aérien et des espèces pérennes pour l'alimentation du bétail est importante. En cette période il se compose des herbacées pérennes au stade de régénérescence (*Panicum turgidum*) et les ligneux fourragers en régénération (*Acacia* Sp, *Boscia sénégalsensis*, *Balanites aegyptiaca*, *Mauritia crassifolia*, *Cordia sinensis*, *Ziziphus mauritania*, *Commiphora africana*, *Sclerocarya birrea*, *Piliostigma reticulatum*, *Guiera senegalensis*, *Combretum* spp, *Acacia raddiana*,... etc).

Le recouvrement de la strate herbacée est compris entre 50 à 60% quant aux ligneux leur régénération est à 90%.

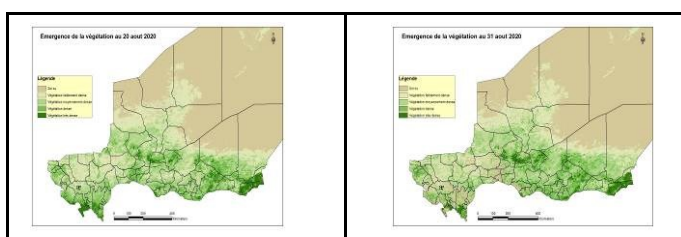


Fig. 7: Cartes NDVI de la 2ème et 3ème décennie août 2020

### Situation des points d'eau d'abreuvement

L'abreuvement des animaux en cette 1ère décennie de septembre s'effectue sans grande difficulté à partir des points d'eau de surface qui disposent d'un très bon niveau de remplissage.

### Mouvements des animaux

D'une manière générale en zone pastorale, le mouvement des animaux est interne et la plupart des éleveurs ont regagné leurs terroirs d'attache. Ainsi de fortes concentrations d'animaux sont observées dans plusieurs départements de la zone pastorale. La carte ci-dessous donne la distribution.

En zone agricole, les animaux sont restés concentrés au niveau des terroirs d'attaches : enclaves, aires de pâturage, forêts (forêt de Babban raffi, Dogon Farou, Dan Kada Dodo, et de Takiéta.....), les jachères et les massifs forestiers, les bordures du fleuve et des mares et dans les bas-fonds pour profiter des herbacés et des ligneux à valeur pastorale.

### Situation sanitaire

La situation sanitaire du cheptel est calme dans l'ensemble. Aucun foyer de maladie à déclaration obligatoire n'a été signalé jusque-là. Cependant quelques cas de foyers suspects de maladies ont été enregistrés à Agadez, Zinder et Tahoua. Ces cas sont illustrés dans le tableau 1.

## SITUATION PASTORALE (suite)

**Tableau 1 : situation des foyers de suspicion de maladie**

Communes	Maladies	Nbre de cas	Efficacité du troupeau	Nbre de malades	Nbre de morts	Measures prises
Iférouane	Pasteurellose PR	2	432	115	12	tt
Tchirozé-rine	Clavelée	1	112	60	0	tt
Tabelot	Pasteurellose PR	1	144	11	0	83
Chadakori	Pasteurellose PR	1	288	42	20	tt

### Note d'état corporel (NEC) des animaux

L'état d'embonpoint des animaux varie de passable à bon au niveau de toutes les régions à l'exception de quelques localités situées dans les départements de Bani-bangou, d'Abala, de Say, de Torodi, d'Abalak, le Nord filingué, Bermo, Tchintabaraden, Tassara, Iférouane, et C/r de Gougaram il va de médiocre à passable. Dans tous les cas il s'améliore considérablement avec la disponibilité de pâturage dont la qualité est optimale au vue du stade phénologique des herbacées.

### Terme de l'échange

Les termes d'échange sont variables selon les régions. Cependant, il reste presque défavorable aux éleveurs sur l'ensemble du Pays.

### Phénomènes exceptionnels

Les fortes pluies enregistrées au cours de la première décennie de mois de septembre 2020, ont entraîné des inondations occasionnant des pertes d'animaux dans le département d'Iférouane et la communauté urbaine de Niamey.

**Tableau 2 : Situation provisoire des pertes d'animaux suite aux inondations**

Départements	Gros ruminants	Petits ruminants	Autres (Asins et Equins)
Niamey	37	147	2
Iférouane		14	

A Niamey, il faut noter l'inondation de 30 ha de parcelle de bourgou et la perte de 23 000 poules par la ferme Avicoles AVINIGER.

### GRUPE DE TRAVAIL PLURIDISCIPLINAIRE (GTP-NIGER)

Chef de fil du groupe:  
Direction de la Météorologie  
Nationale du Niger  
BP 218 Niamey (NIGER)

Téléphone : 00 227 20 73 21 60  
Télécopie : 00 227 20 73 38 37  
Messagerie : dmn@intnet.ne

*« La météorologie au service du développement  
et pour la sécurité des personnes et des biens »*

Retrouvez-nous sur le web!  
[www.meteo-niger.org](http://www.meteo-niger.org)

### Participent à l'élaboration de ce Bulletin :

#### ❖ CABINET DU PREMIER MINISTRE

##### • La Cellule de Coordination du Système d'Alerte Précoce ( CC/SAP)

BP : 893  
Tel : 20.72.39.53  
Fax : 20.72.34.56

#### ❖ MINISTERE DES TRANSPORTS

##### • Direction de la Météorologie Nationale : Coordonnateur GTP

BP : 218  
Tel : 20.73.21.60  
Fax : 20.73.38.37

#### ❖ MINISTERE DE L'AGRICULTURE ET DE L'ELEVAGE

##### • Direction des Statistiques (DS)

BP : 323  
Tel : 20.75.27.72

##### • Direction de la Protection des Végétaux (DPV)

BP : 323  
Tel : 20.74.25.56 - 20.74.19.83

##### • Direction Générale de la Production et des Industries Animales (DGPIA)

BP : 1268  
Tel : 20.73.21.47 - 20.73.31.59

#### ❖ MINISTERE L'HYDRAULIQUE ET DE L'ASSAINISSEMENT

##### • Direction Générales des Ressources en Eau (DGRE)

BP : 257  
Tel : 20.72.23.63

Avec la participation de la Gendarmerie Nationale (Ministère de la Défense),

FNIS : Radio Présidence (Ministère de l'Intérieur et de la Décentralisation) pour la transmission des données.