



# Bulletin agro-hydro-météorologique décadaire

## SITUATION METEOROLOGIQUE:

### Précipitations modérées à localement fortes

#### Situation pluviométrique

La deuxième décade du mois d'août 2020 a été marquée par des précipitations modérées à localement fortes principalement sur les régions de Dosso, Tillabéry et Zinder. C'est ainsi qu'il a été recueilli, dans certaines localités de ces régions, entre 85 et 111 mm en un jour. Le cumul décadaire a varié entre 2 et 111 mm sachant que 24% des postes météorologiques ont reçu dans la même décade, une quantité de pluie supérieure à 50 mm (Fig 1). Le cumul saisonnier au 20 août 2020 a varié entre 250 et 906 mm sur la majeure partie de la zone agricole.

Ce cumul comparé à celui de l'année passée et la normale 1981-2010 est excédentaire respectivement sur 29 et 73 % des postes suivis (Fig. 2).

( suite lire page 2)

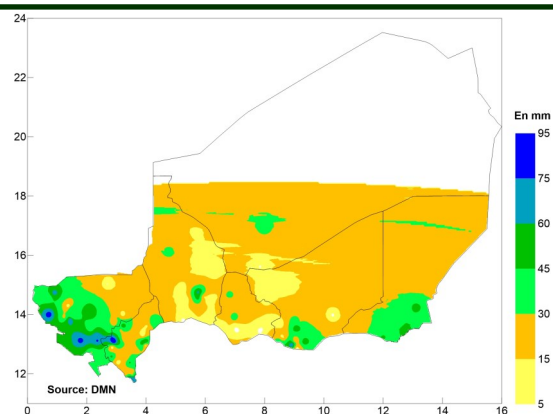


Fig. 1: Cumul pluviométrique décadaire au 20 août 2020

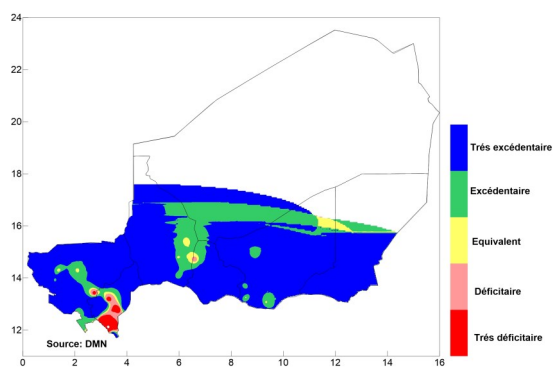


Fig.2: Ecart du cumul saisonnier au 20 août par rapport à la moyenne 1981-2010

## SITUATION AGRICOLE : Début maturité du mil du niébé et de l'arachide

Les précipitations de la deuxième décade d'Août ont varié de fortes à modérées avec une très large couverture sur la zone agricole du pays. Ces précipitations ont aussi occasionné des inondations dans plusieurs localités. A la faveur de ces pluies les cultures en place présentent un bon développement végétatif. Sur le plan phytosanitaire plusieurs attaques de ravageurs ont été déclarées et les traitements sont en cours. On note sur les marchés, une stabilité des prix des denrées alimentaires comparés à la décade précédente mais en hausse par rapport à la même décade de l'année passée.

(Suite lire page 3)

#### Dans ce numéro :

Situation agrométéorologique	P. 2
Situation hydrologique	P. 2
Situation des cultures	P. 3
Situation phytosanitaire	P. 3&4
Situation alimentaire	P. 3
Situation pastorale	P. 4&5

#### Sommaire :

- Pluies modérées à fortes observées sur la majeure partie du pays
- Cote d'alerte Rouge du Niveau du fleuve Niger atteint à Niamey le 12 août;
- Stades phénologiques des cultures très variables selon les localités;
- Debut de maturité du mil, niébé et arachide observé dans certaines localités;
- Persistance des attaques de sauteriaux, d'insectes floricoles et d'oiseaux granivores dans certains départements;
- Situation des pâturages globalement satisfaisante
- Situation zoosanitaire calme dans l'ensemble;
- Termes de l'échange sont variables selon les régions mais reste presque défavorables aux éleveurs à l'échelle du pays.

## SITUATION METEOROLOGIQUE (suite)

### Situation agrométéorologique

Les conditions hydriques ont été globalement satisfaisantes pour les cultures au cours de cette deuxième décennie d'août 2020. L'indice de satisfaction des besoins en eau des plantes est supérieur à 90 % sur la majeure partie des zones agricole et pastorale. On note cependant quelques poches de stress hydrique dans le Nord des régions de Tillabéri et Tahoua et à l'Est de celle de Diffa où cet indice est resté en deçà de 40% (Fig. 3)

Les stocks d'eau des sols en fin de décennie dépassent 40 mm sur la majeure partie de la zone agricole (Fig. 4).

Les températures moyennes et l'évapotranspiration sont en hausse par rapport à la décennie passée et ont varié respectivement entre 28,2 et 30,6°C et entre 5,3 et 7,7mm/jr. L'humidité relative de l'air, en baisse a varié entre 63 et 82%. La durée d'insolation a oscillé entre 7 et 9 heures. Toutes ces conditions sont favorables au bon développement des cultures.

En perspectives les pluies attendues et les conditions hydriques actuelles permettront la satisfaction des besoins en eau des cultures. Des cas d'inondations et d'engorgement des cultures pourraient être observés dans certaines zones.

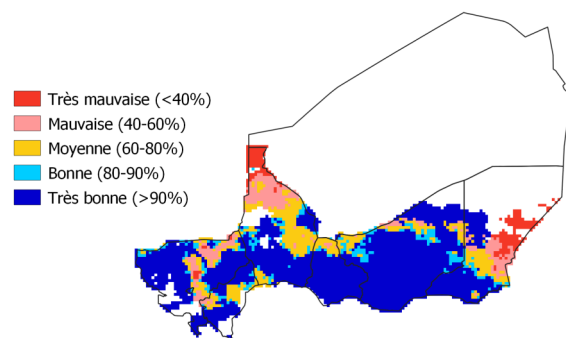


Fig.3: Indice de satisfaction des besoins en eau des cultures

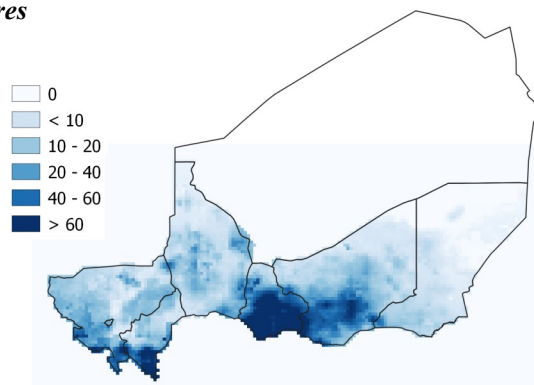


Fig.4: Stocks d'eau des sols au 20 août 2020

## SITUATION HYDROLOGIQUE : Le niveau du fleuve Niger a atteint la cote d'alerte Rouge atteint à Niamey au 12 août

La crue locale du fleuve Niger amorcée depuis le mois de juin 2020 se poursuit et les niveaux d'eau observés à Niamey ont atteint et dépassé le seuil critique dit « cote d'alerte rouge fixée à 620 cm pour un débit de 2 512 m<sup>3</sup>/s » le 12 août 2020 à 07h00'. Le niveau d'eau transmis par la station automatique de Niamey à 11 h le 12/08/2020 est de 630 cm pour un débit de 2 614 m<sup>3</sup>/s. Les précipitations enregistrées dans la nuit du 11 au 12/08/2020 ont entraîné une brusque remontée du niveau du fleuve de 29 cm entre ces deux dates.

D'importantes précipitations sont enregistrées ces derniers temps sur les portions nationales du bassin du Niger au Burkina, au Mali et dans le sud-ouest du Niger. Les écoulements provenant de ces précipitations sont collectés et charriés par les affluents du fleuve, principalement ceux de la rive droite en amont de Niamey (le Gorouol, le Dargol et la Sirba notamment) et constituent les principales causes de cette montée des eaux. Par ailleurs, l'analyse des hydrogrammes des débits (Fig. 5) montre aussi une montée rapide de celui de cette année avec la même allure que ceux des années 2012 et 2019 ; et qui sont les années les plus humides ces cinquante dernières années ayant causé des inondations graves. Suivant l'échelle standard de classification des seuils, ce niveau de crue rouge pourrait avoir des impacts significatifs sur la vie collective et la sécurité des

biens et des personnes. Face à cela, il est indispensable que les Autorités Municipales prennent toutes les dispositions nécessaires pour revisiter les digues de protection et de corriger et colmater les éventuelles brèches qui pourraient apparaître suite à la pression des vagues de crue ; préparer les sites d'évacuation; et évacuer les ménages des zones inondables vers les sites plus sécurisés et identifiés préalablement.

**Une vigilance particulière doit être observée pour les populations insulaires et riveraines du fleuve, principalement celles qui sont situées jusqu'ici dans les zones inondables et qui doivent être évacuées rapidement.**

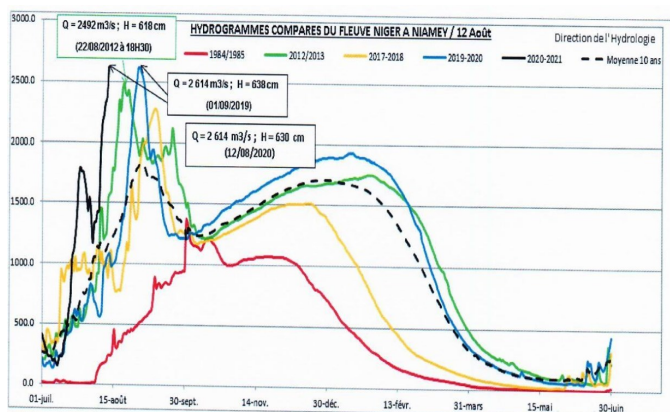


Fig. 5: Le fleuve Niger à Niamey: hydrogrammes comparés

## SITUATION AGRICOLE (suite)

### Situation des cultures

#### Situation des semis

En dehors de la région d'Agadez où les semis continuent à la faveur des écoulements des koris toutes les régions ont bouclé les semis dès la troisième décade de juillet. Au niveau de la région de Diffa, on dénombre 48 villages où les semis ont été abandonnés pour les raisons d'insécurité.

#### Situation phénologique

La situation phénologique des céréales mil et sorgho s'améliore progressivement. Les stades varient de la levée pour le sorgho à la maturité du mil observée dans la région de Dosso. Cependant le mil est à dominance à la montaison (31%) et le sorgho présente un stade dominant de Tallage (36%), le stade le plus avancé du sorgho est la floraison observée dans les régions de Maradi et Tahoua.

Pour les cultures de rente, le stade le moins avancé pour le niébé et l'arachide est la levée. Le stade dominant est la croissance. Le stade le plus avancé pour ces deux cultures est la maturité observée dans la région de Maradi.

#### Situation alimentaire

La situation des marchés céréaliers est dominée par une stabilité des prix de toutes les céréales et produits de rente (niébé) par rapport à leurs niveaux de la décade écoulée. Comparé à leurs niveaux de la deuxième décade du mois d'août 2019, les prix moyens connaissent une hausse notable de 50%, 49%, 24% et 7% respectivement pour le mil, le sorgho, le maïs et le riz importé.

Comparativement à la deuxième décade du mois d'août 2019, le prix moyen du niébé connaît une hausse de 14% (voir tableau 1).

**Tableau 1:** Cours des produits (FCFA/kg)

REGIONS	Mil en F/Kg	Sorgho en F/Kg	Niébé en F/Kg	Maïs en F/Kg	Riz en F/Kg
AGADEZ	271	272	354	252	470
DIFFA	248	211	263	214	460
DOSSO	277	258	217	224	420
MARADI	290	252	272	225	450
TAHOUA	292	257	239	243	432
TILLABERI	291	228	258	203	425
ZINDER	276	248	230	236	468
NIAMEY	280	221	266	193	440
Moyenne décade	278	243	262	224	446
Moyenne décade précédente	276	244	259	226	446
Moyenne même décade 2019	185	163	231	181	416
Variation par rapport à la décade précédente (%)	1	0	1	-1	0
Variation par rapport à la même décade en 2019 (%)	50	49	14	24	7

Source: SIMA

En perspectives pour la prochaine décade, l'offre des principaux produits serait stable sur les marchés suivis. Les prix connaîtront une stabilité en raison de l'équilibre qui sera observé entre l'offre et la demande des produits agricoles locaux (céréales sèches) et aussi grâce à l'opération vente à prix modérés de céréales et la distribution gratuite ciblée qui sont en cours initiées par l'Etat et ses partenaires.

#### Phénomènes exceptionnels

La décade a été marquée par:

- ⇒ Des inondations sont signalées dans le département d'Ingal et les inventaires des dégâts sont en cours ;
- ⇒ Inondation des champs dans le village de Maimakayiné commune rurale de Dogonkiria (Dogondoutchi) ;
- ⇒ 1405 ha de culture (mil, sorgho et de niébé) ont été touchés par les inondations dans 56 villages dans les départements de Malbaza et Tahoua ;
- ⇒ Plusieurs hectares de cultures ont été touchés par les inondations dans la région de Tillabéri dans plusieurs départements.

#### Situation phytosanitaire générale

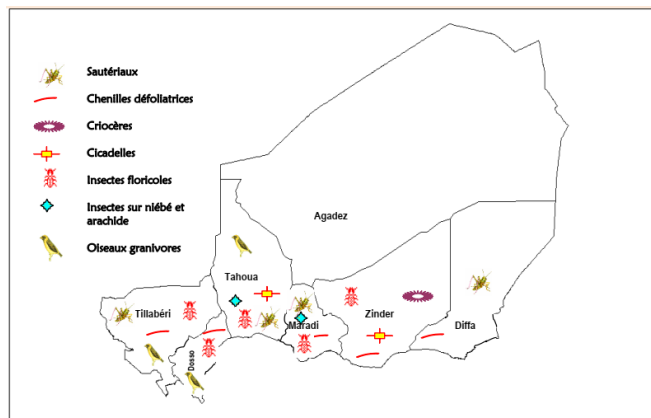
Elle a été marquée au cours de cette décade par:

- ⇒ Persistance des attaques de sautériaux (*Kraussaria angulifera*, *oedalus senegalensis*) sur le mil dans les départements de Keita, Bouza, Tchinta, Diffa, Kollo et CU de Maradi ;
- ⇒ Pression d'insectes floricoles (*Dysdercus völkéri*, *Rhinyptia infusca*, *Pacnoda interrupta* et *Psalydolytta* sp) sur le mil et sorgho aux stades épiaison et floraison dans les départements de Malbaza, Tahoua, Illéla, Ballèyara, Kollo, Dungass, Boboye, Dioundiou, Doutchi, Dosso, Falmey, Gaya, Loga, Tibiri, Aguié, Madarounfa, Gzaoua, Tessaoua et Niamey (communes III, V) ;
- ⇒ Attaques de criocères (*Lema planifrons*) et cicadelles sur le mil et le sorgho dans les départements de Dungass, Mirriah, Gouré, Damagaram Takaya, Magaria et Madaoua ;
- ⇒ Infestations de pucerons et punaises sur le niébé et l'arachide dans les départements de Madaoua, Guidan Roumdji et CU de Maradi ;
- ⇒ Attaques de chenilles défoliatrices sur le mil, sorgho, maïs, niébé, arachide, pastèque et sésame dans les départements de Mainé Soroa, Torodi, Dungass, Boboye, Tessaoua, Guidan Roumdji, CU de Maradi et Niamey (communes I, II) ;
- ⇒ Persistance des attaques d'oiseaux granivores dans les départements de Doutchi, Falmey, Boboye, Konni, Malbaza, Keita, Tahoua et Filingué ;
- ⇒ Poursuite de opérations de lâchers de l'ennemi naturel (*Habrobracon hebetor*) de la chenille mineuse de l'épi de mil dans les départements de Aguié, Mayahi et Guidan Roumdji.



## SITUATION AGRICOLE (suite)

### Situation phytosanitaire générale (suite)



**Fig. 6: Cartographie des attaques phytosanitaires**

#### PERSPECTIVES PHYTO SANITAIRES

- De nouveaux foyers de sautériaux pourraient être enregistrés dans les zones endémiques du fait des conditions écologiques de plus en plus favorables ;
- Les attaques d'insectes floricoles pourraient s'étendre sur les cultures en maturation dans toute la bande sud agricole ;
- Le niébé, l'arachide et le sésame pourraient être la cible de plusieurs attaques dans les jours à venir du fait des conditions d'humidité très favorables au développement de certains ravageurs inféodés à ces cultures ;
- Les lâchers de l'ennemi naturel (Habrabracon hebetor) de la chenille mineuse de l'épi du mil vont se généraliser dans toutes les zones identifiées favorables à l'apparition de la chenille ;
- Les surveillance et les signalisation vont s'intensifier et les traitements des foyers d'infestation se poursuivront activement.

## SITUATION PASTORALE

La Campagne pastorale au cours de la deuxième décennie du mois d'août évolue normalement sur l'ensemble du territoire national avec des pluies assez importantes et régulières. Ces pluies ont occasionné des inondations dans les Départements de Bouza, Madarounfa, Tillabéri, Kollo, Gothèye, Say, Madarounfa, Aguié Gazaoua et d'Abalak. L'évolution des herbacées se déroule normalement avec une situation variable. Ainsi le stade phénologique varie du tallage à la montaison voire un début d'épiaison chez les graminées et de la ramification à la floraison pour les légumineuses en plusieurs endroits.

### Situation des pâturages

Le pâturage herbacé se développe normalement et est disponible et accessible aux animaux dans presque toutes les régions du pays aussi bien en zone agricole qu'en zone pastorale.

Cependant, il présente une physionomie variée selon les régions. Ainsi le stade phénologique des herbacées varie du tallage à la montaison voire un début d'épiaison chez les graminées et de la ramification à la floraison pour les légumineuses en plusieurs endroits,

## SITUATION PASTORALE

Des poches de sécheresse entraînant le flétrissement des herbacées ont été aussi observées dans le département d'Arlit (le nord et l'est de la commune de Gougaram, le nord et le centre de la commune de Dannet et la partie sud et nord-ouest de la commune urbaine d'Arlit).

Il faut aussi noter l'existence de vastes bandes de plages nues dans les départements de Banibangou, Abala, Torodi, (aires pastorales du Nord -Est de la commune de Makalondi et l'Ouest de celle de Torodi), Ouallam (Tondikiwindi), Ayorou, Bankilaré (enclaves de Lemdou, Tinabaw, Ingari et l'aire pastorale de Amarsingué) et Téra.

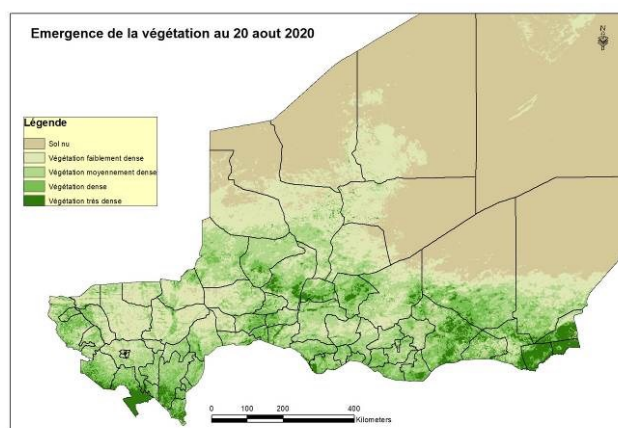
Il faut noter que les stades phénologiques les plus avancés sont observés pour la plupart en zone agricole plus précisément au niveau des enclaves pastorales, des massifs forestiers, les zones de la vallée du Niger, les parcs agro forestiers, les vallées et les bordures des koris de l'Aïr.

La composition floristique de pâturages est le suivant : *Cenchrus biflorus*, *Eragrostis tremula*, *Panicum laetum*, *Tephrosia linearis*, *Aristida mutabilis*, *Schoenelfeldia gracilis*, *Tribulus terrestris*, *Alysicarpus ovalifolius*,.....etc.

Ces herbacées sont malheureusement dominées par des espèces peu ou pas appréciées les animaux comme le *Sida cordifolia* au niveau de la majeure partie des enclaves et aires pastorales.

A Diffa plus précisément dans le Département de Goudamaria des vastes étendu de terrain sont envahis par *Pergularia tomentosa* et *Calotropis procera* des espèces peu ou pas appréciées.

La contribution très appréciable du pâturage aérien et des espèces pérennes pour l'alimentation du bétail est importante. En cette période il se compose des herbacées pérennes au stade de régénérescence (*Panicum turgidum*) et les ligneux fourragers en régénération (*Acacia* Sp, *Boscia sénégalsensis*, *Balanites aegyptiaca*, *Mauria crassifolia*, *Cordia sinensis*, *Zizuphus mauritania*, *Commiphora africana*, *Sclerocarya birrea*, *Piliostigma reticulatum*, *Guiera senegalensis*, *Combretum* spp, *Acacia raddiana*,... etc).



**Fig.7 : Indice de verdure à la 2ème décennie d'août**

Le recouvrement terrestre de la strate herbacée est compris entre 40 à 60% quant aux ligneux leur régénération est à 65 - 75%.

Toutefois, la situation alimentaire du cheptel reste difficile voir préoccupante dans certaines localités du département de Diffa.

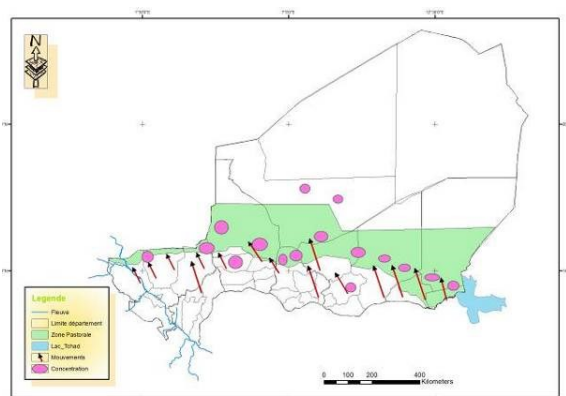
## SITUATION PASTORALE (suite)

### Situation des points d'eau d'abreuvement

L'abreuvement des animaux en cette 2ème décennie d'août s'effectue sans grande difficulté à partir des points d'eau de surface qui sont bien reconstitués et disposent d'un très bon niveau de remplissage. Quant aux zones peu arrosées, l'abreuvement des animaux s'effectue aussi bien au niveau des eaux souterraines qu'au niveau de quelques points de surface.

### Mouvements des animaux

Les mouvements et les concentrations des troupeaux en direction de la zone pastorale au cours de la 1ère décennie d'août 2020 sont timides. La carte ci-dessous donne la distribution en fig.8.



**Fig.8:** Mouvements des animaux

D'une manière générale en zone pastorale, le mouvement des animaux est interne et la plupart des éleveurs ont regagné leurs terroirs d'attache. Ainsi de fortes concentrations d'animaux sont observées dans plusieurs départements de la zone pastorale.

En zone agricole, les animaux sont restés concentrés au niveau des terroirs d'attaches : enclaves, aires de pâturage, forêts (forêt de Babban raffi, Dogon Farou, Dan Kada Dodo, et de Takiéta.....), les jachères et les massifs forestiers, les bordures du fleuve et des mares et dans les bas-fonds pour profiter des herbacées et des ligneux à valeur fourragère pastorale.

### Note d'état corporel (NEC) des animaux

D'une manière générale la note d'état corporel des animaux varie de maigre à bon (2 à 3). Cet état est causé par la rareté du pâturage et le retard accusé dans l'installation de la saison des pluies.

Ainsi, suite à la disponibilité et l'abondance du pâturage vert, les cas de mortalité d'animaux enregistrés dans la région de Diffa, au cours des dernières décennies ont connu une diminution significative.

### Situation sanitaire

La situation La situation sanitaire du cheptel est calme dans l'ensemble. Aucun foyer de maladie à déclaration obligatoire n'a été signalé jusque-là. Cependant quelques cas localisés de foyers suspects de maladies ont été enregistrés à Agadez, Zinder et Tahoua. Ces cas sont illustrés dans le tableau 2 :

**Tableau 2 :** situation des foyers de suspicion de maladie

Communes	Maladies	Nbr de cas	Effectif du troupeau	Nbre de malades	Nbre de morts	Measures prises
Tassara	Pasteurellose	3	2100	2	51	tt
Moa	Gale	1	126	17	0	tt
Tchirozérine	Pasteurellose PR	2	216	26	0	
	Clavelée	2	121	16	0	tt
Tabelot	Pasteurellose	2	287	45	0	83
	Clavelée	1	59	13	0	tt

### Termes de l'échange

Les termes d'échange sont variables selon les régions. Cependant, il reste presque défavorable aux éleveurs sur l'ensemble du Pays .

### Phénomènes exceptionnels

Au cours de la deuxième décennie de mois d'août 2020, de fortes concentrations d'animaux transhumants sont observées dans le département de Goudoumaria, créant une surcharge sur le pâturage.

Des cas de perte d'animaux suite aux inondations sont aussi observés dans les Communes de Bouza, Madaoua et d'Abalak et Dakoro.

### GRUPE DE TRAVAIL PLURIDISCIPLINAIRE (GTP-NIGER)

Chef de fil du groupe:  
Direction de la Météorologie  
Nationale du Niger

Téléphone : 00 227 20 73 21 60  
Télécopie : 00 227 20 73 38 37  
Messagerie : dmn@intnet.ne

**« La météorologie au service du développement et pour la sécurité des personnes et des biens »**

**Retrouvez-nous sur le web!**  
**www.meteo-niger.org**

#### Participant à l'élaboration de ce Bulletin :

- ❖ CABINET DU PREMIER MINISTRE
  - La Cellule de Coordination du Système d'Alerte Précoce ( CC/SAP)
    - BP : 893
    - Tel : 20.72.39.53
    - Fax : 20.72.34.56
- ❖ MINISTRE DES TRANSPORTS
  - Direction de la Météorologie Nationale : Coordonnateur GTP
    - BP : 218
    - Tel : 20.73.21.60
    - Fax : 20.73.38.37
- ❖ MINISTRE DE L'AGRICULTURE ET DE L'ELEVAGE
  - Direction des Statistiques (DS)
    - BP : 323
    - Tel : 20.75.27.72
  - Direction de la Protection des Végétaux (DPV)
    - BP : 323
    - Tel : 20.74.25.56 - 20.74.19.83
  - Direction Générale de la Production et des Industries Animales (DGPIA)
    - BP : 1268
    - Tel : 20.73.21.47 - 20.73.31.59
- ❖ MINISTRE L'HYDRAULIQUE ET DE L'ASSAINISSEMENT
  - Direction Générales des Ressources en Eau (DGRE)
    - BP : 257
    - Tel : 20.72 23 63

Avec la participation de la Gendarmerie Nationale (Ministère de la Défense), FNIS : Radio Présidence (Ministère de l'Intérieur et de la Décentralisation) pour la transmission des données.