



Bulletin agro-hydro-météorologique décadaire

SITUATION METEOROLOGIQUE: Précipitations faibles à localement fortes

Situation pluviométrique

La deuxième décade du mois de septembre 2018 a été marquée par des précipitations faibles à modérées sur toute la bande Sud du pays. Néanmoins certaines localités des régions de Dosso et Maradi ont enregistrées des fortes pluies excédant les 60 mm en un jour. Le cumul pluviométrique décadaire varie entre 1 et 98 mm dans les zones ayant reçu des précipitations. Le cumul pluviométrique saisonnier au 20 septembre 2018 oscille entre 97 et 1112 mm (enregistrés à Dolé/Gaya) et, est excédentaire sur 60% des postes suivis comparativement à la moyenne établie sur la période 1981 - 2010.

Fig. 1:
Cumul pluviométrique de la 2ème décade de Septembre 2018

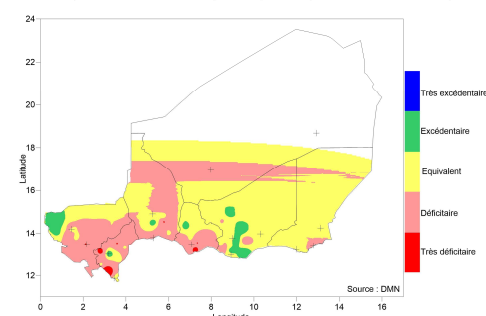
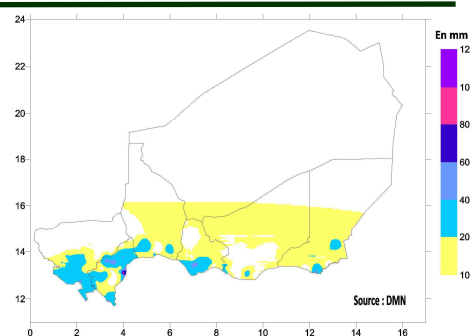


Fig.2: *Ecart du cumul pluviométrique saisonnier au 20 Septembre par rapport à la moyenne 1981-2010*

(suite lire page 2)

SITUATION AGRICOLE: Généralisation de la maturité du mil et des cultures de rente dans toutes les régions du pays

Des pluies utiles ont été enregistrées au cours de la 2ème décade du mois de septembre permettant aux cultures de boucler leurs cycles dans plusieurs localités de la zone agricole du pays. Par ailleurs des cas d'inondations et poches de sécheresses ont été observés. La situation phytosanitaire est caractérisée par la persistance des attaques parasitaires sur les cultures en développement. Sur le plan alimentaire, les prix des denrées alimentaires affichent une baisse par rapport à la décade passée.

(Suite lire page 3)

Dans ce numéro :

Situation agrométéorologique	P. 2
Situation hydrologique	P. 2
Situation des cultures	P. 3
Situation alimentaire	P. 3
Situation phytosanitaire	P. 3
Situation pastorale	P. 3&4

Sommaire :

- *Pluies faibles à localement fortes*
- *Baisse progressive du niveau des eaux du fleuve Niger à Niamey*
- *Généralisation de la maturité du mil, du niébé et du Sorgho dans plusieurs localités du pays*
- *Persistance des attaques parasitaires notamment de sauteriaux et insectes floricoles et manifestation d'oiseaux granivores et de la mineuse de l'épi*
- *Persistance des attaques de la chenille légionnaire à Torodi, Tchirozérine, Iférouane et la commune de Maradi.*
- *Pâturages herbacées disponibles et accessibles dans presque toutes les régions*
- *Situation des pâturages préoccupante dans certaines zones à pluviométrie timide*
- *Situation zoosanitaire calme dans l'ensemble en dehors de la suspicion de quelques foyers de maladies*
- *Termes de l'échange en faveur des éleveurs dans toutes les régions exceptées quelques localités.*

SITUATION METEOROLOGIQUE (suite)

Situation agrométéorologique

Les conditions hydriques ont été moyennement satisfaisantes pour les cultures encore en cycle au cours de cette deuxième décade de Septembre 2018. En effet l'indice décadaire de satisfaction des besoins en eau des cultures a varié entre 70 et 80 % au niveau de plusieurs localités de la zone agricole. Quant à l'indice cumulé indiquant la satisfaction de leurs besoins en eau depuis leur installation, il a varié entre 70 et 100%. Ces valeurs d'indices restent faibles dans certaines zones à l'Ouest de la région de Tillabéri et dans la région de Dosso. Les réserves en eau du sol en fin de décade sont faibles sur la majeure partie de la zone agricole.

Les températures moyennes et l'évapotranspiration en hausse par rapport à la décade passée ont varié respectivement entre 27.6 et 31.6°C et entre 4.2 et 6.8 mm/jr. L'humidité de l'air est en baisse et a varié entre 56 et 81%. La durée d'insolation, en hausse a oscillé entre 7.4 et 9.2 heures. Toutes ces conditions sont favorables au séchage des produits de récolte.

En perspectives les faibles réserves en eau du sol et les conditions atmosphériques peu favorables à l'occurrence d'importants phénomènes pluvieux pourraient occasionner des cas de stress hydrique dans certaines zones où les cultures n'ont pas encore bouclé leur cycle.

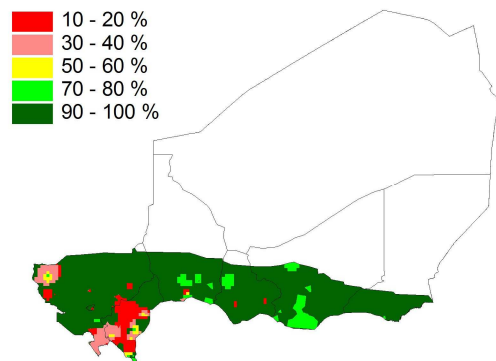
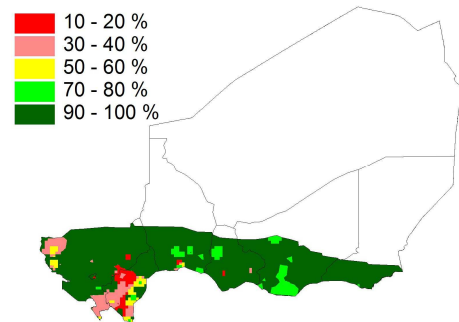


Fig.3: Indice décadaire de satisfaction des besoins en eau des cultures

Fig.4: Indice cumulé de satisfaction des besoins en eau des cultures



SITUATION HYDROLOGIQUE: Baisse progressive du niveau des eaux du fleuve Niger à Niamey

La deuxième décade du mois de septembre 2018 a été marquée par une baisse progressive des écoulements du fleuve Niger au niveau de la station de Niamey, en raison des précipitations modérées enregistrées au cours de cette période.

Dans le bassin du Lac Tchad, les écoulements de la Komadougou Yobé se poursuivent normalement. Les hauteurs d'eau observées au cours de cette décade à la station de Bagara (Diffa) sont passées de 407 cm le 11 septembre 2018 à 410 cm le 18 septembre 2018 contre 384 cm à 394 cm l'année passée sur la même période.

Au niveau du fleuve Niger observé à la station hydrométrique de Niamey, cette décade a été caractérisée par une baisse des écoulements avec, sur la deuxième moitié de la décade, des débits inférieurs aux valeurs moyennes observées ces dix dernières années. Les débits moyens journaliers sont passés de 1 684 m³/s (hauteur d'eau 528 cm) en début de décade à 1 400 m³/s en fin de décade (hauteur d'eau 490 cm) contre un débit de 2 276 m³/s (hauteur d'eau 596 cm) et 1 538 m³/s (hauteur d'eau 509 cm) l'année passée sur la même période.

A la fin de la décade, le 20 septembre 2018 le débit journalier n'est que de 1 400 m³/s contre 1

538 m³/s l'année passée à la même date et 1 602 m³/s (hauteur d'eau 518 cm) en moyenne ces dix dernières années.

L'hydrogramme des débits au cours de la deuxième moitié de cette décade (cf. figure ci-dessous) reste en dessous de celui de la moyenne décennale, de l'année hydrologique écoulée et de l'année humide 2012 pour la même période. Il reste néanmoins nettement supérieur à ceux de l'année très sèche 1985.

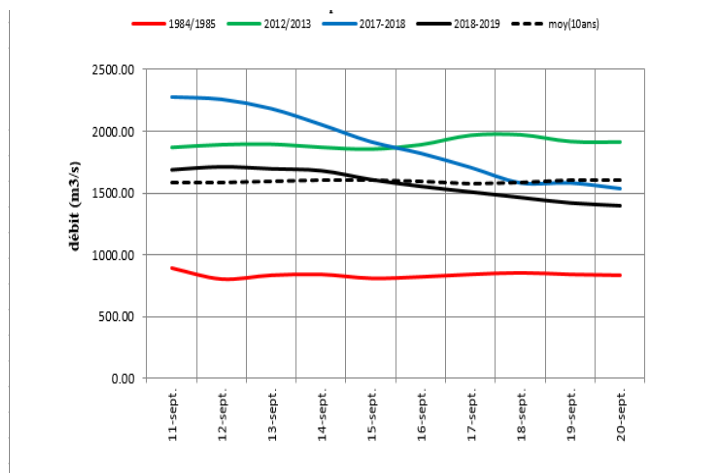


Fig.4: hydrogrammes comparés du fleuve Niger à Niamey

SITUATION AGRICOLE (suite)

Situation des cultures

Les bonnes conditions agro météorologiques au cours de la décade ont favorisé une évolution favorable du cycle de développement des cultures en place aussi bien des céréales (mil, et sorgho) que des légumineuses.

Situation phénologique

La situation des cultures céréalières au niveau de l'ensemble des régions du pays présente des stades variant du tallage à la maturité. La maturité du mil est observée dans toutes les régions et représente le stade dominant pour cette culture. Quant au sorgho, ses stades varient de la levée avancée à la maturité observée partout sauf à Diffa avec Nouaison/Épiaison comme stade dominant.

Les cultures de rente ont atteint la maturité dans toutes les régions sauf Niamey pour le Niébé et pour l'arachide.

Situation alimentaire

En raison de la bonne évolution de la campagne agricole 2018, les prix des céréales continuent de baisser. En effet, la situation sur les marchés est marquée par une diminution des prix du mil (-3%), du sorgho et du maïs (-1% chacun). Toutefois, le prix moyen du riz importé reste presque au même niveau que celui de la semaine passée. Cette situation peut principalement se justifier par la baisse de la demande de ces produits sur les marchés à cause de la bonne tendance de la campagne hivernale 2018.

Par rapport à la même semaine de l'année précédente (2017), les prix moyens des céréales présentent les variations ci-après : -1% pour le riz importé, -11% pour le maïs, -13% pour le mil et -19% pour le sorgho.

Comparés à la moyenne des cinq dernières années (2013/2017) à la même période, les prix moyens de ces produits enregistrent les variations suivantes : le maïs (-3%), le sorgho (-4%), le mil et le riz importé (-6% chacun).

Tableau 2: Prix moyens des céréales au sac de 100 kg et 50 kg pour le riz importé (F CFA)

REGIONS	Mil	Sorgho	Maïs	Riz
AGADEZ	24 875	23 125	24 250	21 000
DIFFA	21 253	17 973	21 147	20 333
DOSSO	20 333	19 333	18 500	19 750
MARADI	19 733	20 375	20 286	19 929
TAHOUA	22 275	20 875	20 750	19 563
ZINDER	22 218	20 500	19 917	20 500
TILLABERI	24 750	22 143	19 563	19 375
NIAMEY	23 750	21 875	19 000	19 000
Moy. NAT	22 398	20 775	20 426	19 931
Moyenne semaine passée	23 026	20 889	20 559	19 930
Moyenne même semaine de 2017	25 701	25 494	23 052	20 089
min	14 000	16 000	16 000	18 000
max	28 000	30 000	26 000	23 000

Source SIMA: Semaine N°35/2018 du 29 août au 04 septembre 2018

Situation phytosanitaire générale

Elle a été marquée par:

- ⇒ Persistance des attaques d'insectes floricoles sur le mil dans les départements de Dosso, Gaya, Bo-boye, Dioundiou, Falmey, Doutchi, Tibiri, Mada-rounfa, Illéla, Damagaram Takaya, Tchinta, Konni, Téra, Ouallam, Say, Abala, Gothèye et apparition de nouveaux foyers dans les départements de Loga, Aguié, Guidan Roumdji, Ballèyara, Kollo, Kéita, N'Guigmi et Tillabéri ;
- ⇒ Persistance des attaques de sauteriaux sur les cultures dans les départements de Madaoua, Diffa, Gazaoua, Goudoumaria, Dakoro, Abalak, Gouré, Mainé Soroa, Bosso, Tanout, Belbédji, Tchinta, Mayahi et apparition de nouveaux foyers d'infestation dans les départements de Takieta, Aguié et Tahoua ;
- ⇒ Apparition de cicadelles sur le sorgho dans le département de Gaya ;
- ⇒ Pressions de pucerons et punaises sur le niébé dans les départements de Miriah, Bosso, Filingué, Tessaoua, Tahoua et Madarounfa et apparition de nouveaux foyers d'infestation dans les départements de Banibangou, Bankilaré et Ouallam ;
- ⇒ Manifestations d'oiseaux granivores dans les départements de Gouré et Ouallam ;
- ⇒ Poursuite des opérations de lutte biologique contre la chenille mineuse de l'épi de mil avec le lâcher de son ennemi naturel *Habrobracon hebetor* ;
- ⇒ Persistance des attaques de la chenille légionnaire (*Spodoptera frugiperda*) dans le département de Torodi, Tchirozérine, Iférouane et la commune de Maradi.

PERSPECTIVES PHYTOSANITAIRES

- ☞ Avec le dessèchement progressif des pâturages, un déplacement des sauteriaux sera observé des friches vers les cultures ;
- ☞ Les attaques d'insectes floricoles vont persister sur le mil tardif et sur les légumineuses (arachide et niébé) ;
- ☞ Les manifestations d'oiseaux pourraient être observées dans toutes les régions ;
- ☞ La surveillance et les traitements des foyers d'infestations vont se poursuivre

SITUATION PASTORALE

Situation des pâturages

Le pâturage herbacé se développe normalement, il est disponible et accessible dans presque toutes les régions du pays aussi bien en zone agricole qu'en zone pastorale.

Les stades dominants selon les régions varient de l'épiaison à la grenaison voire la maturité chez les graminées et de la floraison à la formation des gousse pour les légumineuses en plusieurs endroits, sauf dans les zones

SITUATION PASTORALE (suite)

à pluviométrie timide ou les herbacées sont au stade de Montaison (certaines localités d'Abala, Nord Filingué, Banibangou, Abalak et Bermo (les zones d'Intalack, Pour-el, Poundou, Bougagé, Nord-ouest Amoula, sud Bermo et Machadart), malgré le retour des pluies la situation des pâturages reste toujours médiocre à passable par endroit.

Des poches de sécheresses localisées sont signalées au Nord Mangaizé dans le département de Ouallam et à l'Ouest du département de Bankilaré (alentour de Amarchingué). Il existe une vaste étendue de bandes pastorales complètement dénudées et dépourvues de biomasse localisées dans les régions de Tillabéry (les départements Say, Torodi, Banibangou, d'Abala et la partie Nord de Filingué), Maradi (Sud-Est Akadaney, Boundou Bougagé, Rizia Gaicha, alentours Amoulass, Ouest Boundou Gonki, Teridel, Est Zongon Tambari.....etc, et un peu partout sur les dunes) et d'Agadez (les départements d'Aderbissinat (Fouta Nord-Ouest Azawak et l'Est de Tagdofat)).

La contribution très appréciable du pâturage aérien et des espèces pérennes pour l'alimentation du bétail est importante, en cette période il se compose des herbacées pérennes au stade de régénérescence (*Panicum turgidum*) et les ligneux fourragers en régénération (*Acacia* Sp, *Boscia senegalensis*, *Balanites aegyptiaca*, *Mauria crassifolia*, *Cordia sinensis*, *Zizuphus mauritania*, *Commiphora africana*, *Calotropis procera*, *Guiera senegalensis*, *Combretum* spp, *Acacia raddiana*,... etc).

Le pourcentage de recouvrement terrestre moyen des herbacées avoisine les 60%, les ligneux sont régénérés de 70 à 80%.

Toutefois, la situation alimentaire du cheptel reste difficile voire préoccupante dans les départements à stress hydrique cités haut.

Mouvements des animaux

Les éleveurs et leurs animaux ont regagné leurs terroirs d'attache à cause de la disponibilité et l'accessibilité du pâturage vert dans plusieurs endroits en zone pastorale et agricole.

En zone pastorale, le mouvement des animaux est interne et la plupart des éleveurs ont regagné leurs terroirs d'attache. Des faibles mouvements sont observés dans

les départements de la zone pastorale en direction d'Ingall en vue de profiter de la cure salée. Ainsi des fortes concentrations d'animaux sont observées dans plusieurs départements de la zone pastorale (Aderbissinat, Ingall, Bermo, Tchintabaraden et Abalak (Tamaya)).

En zone agricole, les animaux sont restés concentrés au niveau des terroirs d'attaches, enclaves (aire de pâturage de Yaani), et forêts (forêt de Babbar raffi, Dogon Farou et Dan Kada, de Takiéta.....), les jachères et les massifs forestiers, les bordures du fleuve et des mares et dans les bas-fonds pour profiter des jeunes pousses aux stades de levée et levée avancées et des ligneux à valeur fourragère pastorale en régénération.

Situation sanitaire

Elle est calme dans l'ensemble aucune maladie à déclaration obligatoire n'a été signalée. Cependant il a été signalé des cas de suspicion de foyers de Clavelée, Fièvre aphteuse, Pleuropneumonie, Pasteurellose PR dans les localités de Tchinta, Tillia, Malbaza, Kao, Bagaroua et Tabelot

Etat d'embonpoint des animaux

L'état d'embonpoint des animaux varie de passable à bon au niveau de toutes les régions à l'exception de quelques localités situées dans les départements de Banibangou, d'Abala, de Say, de Torodi, d'Abalak, le Nord filingué, Bermo, Tchintabaraden, Tassara, Iférouane, et C/r de Gougaram, ou il va de médiocre à passable. Dans tous les cas il s'améliore considérablement avec la disponibilité de pâturage dont la qualité est optimale au vue du stade phénologique des herbacées.

Termes de l'échange

Pour cette décade le terme de l'échange est en faveur des éleveurs au niveau toutes les régions excepté les départements de N'gourti, Nguigmi, Abala, Banibangou, Ouallam, Torodi, Bankilaré, Filingué, Tillabéri, Abalak ; Bagaroua, les marchés de Keita (Ibohamane et Tamaské), Dakoro, Tessaoua, Guidan Roumdji et Aguié, où il est en défaveur de l'éleveur.

GRUPE DE TRAVAIL PLURIDISCIPLINAIRE (GTP-NIGER)

Chef de fil du groupe:
Direction de la Météorologie
Nationale du Niger

Téléphone : 00 227 20 73 21 60
Télécopie : 00 227 20 73 38 37
Messagerie : dmn@intnet.ne

*« La météorologie au service du développement
et pour la sécurité des personnes et des biens »*

Retrouvez-nous sur le web!
www.meteo-niger.org

Participent à l'élaboration de ce Bulletin :

- ❖ CABINET DU PREMIER MINISTRE
 - La Cellule de Coordination du Système d'Alerte Précoce (CC/SAP)
 - BP : 893
 - Tel : 20.72.39.53
 - Fax : 20.72.34.56
- ❖ MINISTRE DES TRANSPORTS
 - Direction de la Météorologie Nationale : Coordonnateur GTP
 - BP : 218
 - Tel : 20.73.21.60
 - Fax : 20.73.38.37
- ❖ MINISTRE DE L'AGRICULTURE ET DE L'ELEVAGE
 - Direction des Statistiques (DS)
 - BP : 323
 - Tel : 20.75.27.72
 - Direction de la Protection des Végétaux (DPV)
 - BP : 323
 - Tel : 20.74.25.56 - 20.74.19.83
 - Direction Générale de la Production et des Industries Animales (DGPIA)
 - BP : 1268
 - Tel : 20.73.21.47 - 20.73.31.59
- ❖ MINISTRE L'HYDRAULIQUE ET DE L'ASSAINISSEMENT
 - Direction Générales des Ressources en Eau (DGRE)
 - BP : 257
 - Tel : 20.72.23.63

Avec la participation de la Gendarmerie Nationale (Ministère de la Défense), FNIS : Radio Présidence (Ministère de l'Intérieur et de la Décentralisation) pour la transmission des données.