



Bulletin agro-hydro-météorologique décadaire

SITUATION METEOROLOGIQUE: précipitations faibles à modérées observées dans certaines localités de la zone agricole

Situation pluviométrique

Des précipitations faibles à modérées ont été enregistrées au cours de la deuxième décade de septembre. Toutefois des quantités de pluies dépassant les 50 mm en un jour ont été relevées dans plusieurs localités des régions de Dosso (80 mm à Bakoubé et 97 mm à Founkoye), Diffa (56 mm à Boudoum et 100 mm à Abba djajeri), Maradi (63 mm à Débi et 65 mm à Dankori) et Tillabéry (52 mm à Torodi). Le cumul décadaire a varié entre 10 et 130.5 mm (relevées à Tessa). Le cumul pluviométrique saisonnier au 20 septembre varie entre 186 et 1032 mm dans la bande agricole. Ce cumul au 20 septembre 2019 comparé à celui de l'année passée et à la moyenne établie sur la période 1981- 2010 est respectivement excédentaire sur 82 % et 63% des postes suivis.

(suite lire page 2)

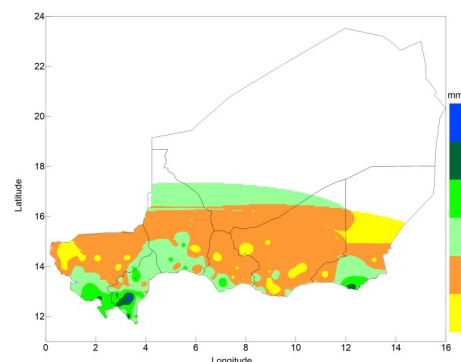


Fig. 1: Cumul pluviométrique décadaire au 20 Septembre 2019

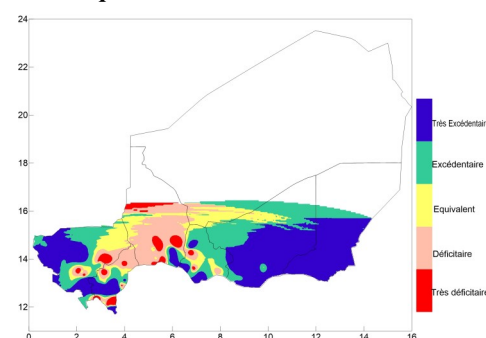


Fig.2: Ecart du Cumul saisonnier au 20 Septembre 2019 par rapport à la moyenne

SITUATION AGRICOLE: Maturité des principales cultures observées dans plusieurs régions du pays

La 2e décade de septembre a été suffisamment arrosée et a permis aux cultures de finaliser leurs cycles au niveau de plusieurs localités. On observe d'ailleurs la maturité dans toutes les régions sauf Niamey. Aussi des cas d'inondations et des poches de sécheresse ont été signalés. On note une persistance d'attaque d'ennemis de cultures sur le plan phytosanitaire. La situation des prix des produits alimentaires sur le marché affiche une baisse par rapport à la décade précédente et à la même période de l'année passée

(Suite lire page 3)

Dans ce numéro :

Situation agrométéorologique	P. 2
Situation hydrologique	P. 2
Situation des cultures	P. 3
Situation alimentaire	P. 3
Situation phytosanitaire	P. 3
Situation pastorale	P. 4

Sommaire :

- Pluies faibles à modérées à localement fortes observées dans la zone agricole du pays
- Maturité des principales cultures dans la plus part des régions
- Persistance des attaques des ravageurs sur les cultures;
- Nette amélioration de la situation des pâturages qui reste tout de même préoccupantes dans certaines zones où persistent des parcours pastoraux nus et des poches de sécheresse
- Situation zoosanitaire calme dans l'ensemble
- Termes de l'échange très variables restent favorables aux éleveurs sur l'ensemble du Territoire sauf à Iférouane, Bagaroua, Bankilaré et Banibangou.

SITUATION METEOROLOGIQUE (suite)

Situation agrométéorologique

Au cours de cette décade, les conditions hydriques pour les cultures ont été satisfaisantes dans le Sud-Ouest de la zone agricole. En effet l'indice décadaire de satisfaction des besoins en eau des cultures au cours de la décade a varié entre 80 et 100% dans la région de Dosso, à l'Ouest de la région de Tillabéri et le sud des régions de Tahoua et Maradi. Ailleurs dans cette zone, il reste en deçà de 40% (Fig 3). L'indice cumulé indiquant la satisfaction des besoins en eau des cultures depuis leur installation, elle a majoritairement varié entre 60 et 80%.

Les réserves d'eau du sol dépassent 40 mm à l'Ouest de la région de Tillabéri et au Sud de celle de Dosso. Elles restent inférieures à 10 mm sur la majeure partie de la zone agricole (Fig4).

Les températures moyennes et l'évapotranspiration ont varié respectivement entre 27,7 et 32,5°C et entre 4,6 et 7 mm/jr. L'humidité de l'air a connu une baisse par rapport à la décade précédente et a varié entre 56 et 80%. La durée d'insolation est en baisse et a oscillé entre 6,5 et 8,5 heures. Toutes ces conditions restent favorables au bon développement des cultures en cours de cycle et le séchage des produits récoltés dans les zones où elles sont en maturité.

Fig.3:
Indice
déca-
daire de
satisfac-
tion des
besoins
en eau
des cul-
tures

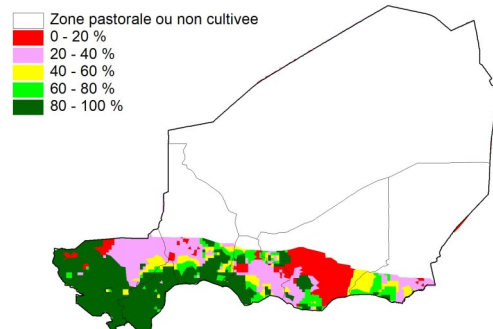


Fig.4:
Ré-
serves
en eau
du sol
en fin
de
2ème
décade
de sep-
tembre
2019



Perspectives agrométéorologiques

Au vu des conditions qui prévalent en fin de décade, les besoins en eau des cultures pourront être moyennement satisfaits durant la décade à venir.

SITUATION HYDROLOGIQUE : Rappel sur les conditions ayant prévalu en cours de première décade de septembre

Des écoulements d'eaux du fleuve Niger à Niamey étaient préoccupants au début de la première décade de septembre 2019, en dépassant largement la côte d'alerte rouge fixée à 620 cm pour un débit de 2512m³/s.

Du reste, les débits journaliers ont évolué à la baisse, passant quasi régulièrement de 2573 à 1940m³/s. Ces débits se situent au-dessus des valeurs moyennes calculées sur la période des dix dernières années. Toutefois, les écoulements de cette décade se montrent bien supérieurs, comparés à ceux de l'année exceptionnellement humide (2012).

La pointe de la crue locale exceptionnelle de 2019 a été atteinte et même dépassée le 1er septembre avec une côte de 638 cm dont le débit n'existe pas sur le barème.

Nous rappelons que cette décroissance des débits ne signifie pas que nous sommes à la fin de la crue locale; elle traduit plutôt une accalmie de l'activité pluvio-orageuse dans les bassins des affluents en amont de Niamey.

A l'est du pays, dans le bassin du lac Tchad, les débits observés à la station hydrométrique de Bagara sur la komadougou yobé à Diffa durant la première dé-

cade de septembre 2019 sont passés de 65.5 à 66.3 m³/s, donc les débits journaliers ont évolué à la hausse.

Ces débits sont supérieurs à ceux observés l'année passée sur la même période qui étaient de 63.7 à 65.3 m³/s.

Les écoulements durant cette décade paraissent bien supérieurs, comparés à ceux de l'année 2018 pendant la même période.

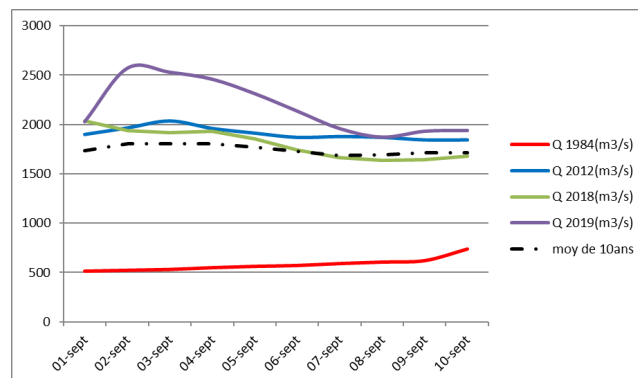


Fig.5: Hydrogrammes comparés du fleuve Niger à Niamey à la première décade du mois de septembre

SITUATION AGRICOLE (suite)

Situation des cultures

Stades phénologiques

A la faveur des précipitations enregistrées, on note une bonne évolution du cycle végétatif des cultures céréalières (mil, et sorgho) et les légumineuses (niébé et l'arachide).

Le stade le plus avancé, également le plus dominant pour le mil est la maturité à hauteur de 38% observée dans toutes les régions sauf Niamey. Quant au stade le moins avancé, c'est le tallage (1%). Pour le sorgho également, le stade le plus avancé est la maturité (6%) observée dans les régions de Tahoua, Maradi, Dosso, Diffa, et Agadez. Le stade dominant est la nouaison/épiaison (29%) et le stade le moins avancé est le tallage (4%).

Le stade le plus avancé pour les cultures de rente Niébé et Arachide est la maturité observée dans toutes les régions excepté Niamey, le stade dominant est la maturité pour le niébé et la floraison pour l'Arachide.

Situation des prix des denrées alimentaires

Les L'analyse des prix sur les marchés montre une baisse au niveau des prix des produits alimentaires comparé à la décade précédente excepté pour le riz qui affiche une stabilité. Comparé à l'année passée à la même décade, on note aussi une baisse des prix de tous les produits alimentaires analysés et une constance du prix du riz.

Tableau 2: Cours des produits (F/kg)

REGIONS	Mil en F/Kg	Sorgho en F/Kg	Niébé en F/Kg	Mais en F/Kg	Riz en F/Kg
AGADEZ	244	254	416	238	506
DIFFA	197	181	245	202	489
DOSSO	174	176	246	171	431
MARADI	153	140	197	178	475
TAHOUA	186	163	262	206	477
TILLABERI	217	180	403	177	409
ZINDER	179	161	173	190	491
NIAMEY	243	236	420	200	450
Moyenne décade	199	186	295	195	466
Moyenne décade précédente	204	191	305	197	464
Moyenne même décade 2018	240	223	410	219	467
Variation par rapport à la décade précédente (%)	-2,4	-2	-3	-1	0,4
Variation par rapport à la même décade en 2018 (%)	-17	-16	-28	-11	0

Source DS/MAG

Phénomènes exceptionnels

Des poches de sécheresses ont été signalées au cours de cette décade, à Aguié (Région de Maradi) au niveau de 5 villages (18 jours sans pluie), à Tahoua au niveau du plateau d'Allakaye avec flétrissement des cultures, à Ouallam et Abala (Tillabéri) entre 15 et 19 jours. Sécheresse de plus de 15 jours dans le centre et le Nord de Damagaram Takaya, des poches de sécheresse dans plusieurs localités du département de Takeita.

Les cas d'inondations ont été signalés à Diffa (Boudoum et Abbadjadjéri) avec effondrement des maisons, à Tahoua sur 117 ha de cultures à Tadis (156 champs) avec d'importants dégâts, à Ayérou, Abala, Tillabéri dépt (63 villages touchés) avec plus de 2000 ha de riz touchés, et à Kantché sur 45 ha mais aussi les vents violents à Bankilaré avec dessèchement des cultures et cassures des tiges de mil.

SITUATION PHYTOSANITAIRE

Elle a été marquée par;

- ⇒ Des Attaques de sautériaux à dominance *Oedaleus senegalensis* (Criquet sénégalais) dans les départements de Gouré, Damagaram Takaya, Belbédji, Tanout, Bosso, Diffa, Goudoumaria, Maïné Soroa, N'guigmi, Bouza, Konni, Dakoro, Bermo, Takiéta, Gothèye, Bagaroua, Tchintabaraden, Tessaoua et Tchirozérine ;
- ⇒ Persistance des attaques d'insectes floricoles sur le mil dans les départements de Takiéta, Téra, Torodi, Ballèyara, Filingué, Ouallam, Gothèye, Boboye, Dioundiou, Dogondoutchi, Dosso, Loga, Konni, Keita, Illéla, Aguié, Gazaoua, Tessaoua, Guidan Roumdji, ville de Maradi et apparition de nouveaux foyers d'infestation dans les départements de Mirriah, Tillabéri, Banibangou, Bankilaré, Kollo, Say, Falmey et Mayahi;
- ⇒ Infestations de la chenille légionnaire d'Automne (*Spodoptera frugiperda*) dans les départements de Torodi et Tillabéri;
- ⇒ Manifestation de la chenille mineuse de l'épi du mil dans les départements de Ballèyara, Filingué, Diffa, Goudoumaria, Maïné Soroa, Dogondoutchi, Dosso, Falmey, Loga, Tibiri et Bouza ;
- ⇒ Attaques de pucerons, thrips et punaises sur les légumineuses (niébé et arachide) dans les départements de Takiéta, Damagaram Takaya, Zinder ville, Abala, Bosso, N'guigmi, Keita, Tahoua, Gazaoua, Madaounfa, Bermo, Maradi ville et Tchirozérine; Manifestations d'oiseaux granivores dans les départements de Gouré et Tillia.

PERSPECTIVES PHYTOSANITAIRES

- ☞ Avec le dessèchement progressif des pâturages, une descente de sautériaux sera observé en direction du sud (zone des cultures);
- ☞ Les attaques d'insectes floricoles pourraient persister sur le mil tardif et sur certaines légumineuses (arachide et niébé) ;
- ☞ Les manifestations d'oiseaux granivores pourraient être observées dans toutes les régions;
- ☞ La surveillance et les traitements des foyers d'infestation se poursuivront.

SITUATION PASTORALE

La situation pastorale au cours de cette 2ème décade du mois de septembre 2019 est marquée par une nette amélioration du taux de recouvrement du tapis herbacé au niveau de toutes les Régions à la suite des pluies enregistrées au cours du mois d'août. La poursuite des précipitations au cours de cette décade, faiblement intenses, à certains endroits a occasionné le développement des herba-cées ainsi que la régénération des ligneux fourra-gers.

Situation des pâturages

La situation des pâturages présente une physiono-mie très variée du fait de l'inégale répartition des pluies dans le temps et dans l'espace.

Elle reste tout de même préoccupante au niveau de plusieurs zones, car des poches de sécheresse et parcours pastoraux nus sont observées et persis-tantes par endroit dans la région de Diffa (commune de N'Guigmi), à Tahoua (dans certaines zones de Tchinta tel que Amilal- Takat- Adagaye et Inagar), à Zinder (dans le département de Belbedji,) et à Tillabéry (dans les départements de Bankilaré, Ayérou, Ouallam dans la commune de Tonkiwindi et Banibangou).

De façon générale, les différents stades phénolo-giques varient de la grenaison à la maturité pour les graminées et de la floraison à la formation des gousses chez les légumineuses.

Situation des points d'eau d'abreuvement

L'abreuvement des animaux s'effectue sans grande difficulté pour la plupart au niveau des points d'eaux souterrains (puits villageois/pastoral, des puis-sards, des forages, des stations de pompage) et les points d'eaux de surface dont les mares perma-nentes, les chapelets d'eau des affluents comme le Gorouol, le Dargol et la Sirba ; les dallols et la vallée du fleuve, des mares temporaires, semi-permanentes et des marigots, la Komadougou et même le lac malgré l'interdiction d'accès.

Mouvements des animaux

D'une manière générale, les mouvements et les con-centrations observés sont guidés par la présence des pâturages et d'eau. Les principaux mouvements des troupeaux actuellement observés sont les suivants :

- ⇒ Mouvements de retour des transhumants (en pro-venance du Nigeria) du sud vers le nord dans les départements de Dioundiou, dans la zone de Boumba, Say, Torodi, Gothèye et Téra.
- ⇒ Mouvements des éleveurs bororo de retour dans le département de Diffa en direction du Came-roun en passant par le Tchad ont été observé à N'Guigmi.
- ⇒ Concentration des animaux au niveau des en-claves et aires de pâtures, des bas-fonds suffisam-ment arrosés ;
- ⇒ Mouvement du Sud vers le Nord, d'ampleur moyenne, traduisant ainsi la remontée des éle-veurs vers Ingal pour la cure salée.

Situation sanitaire

La situation sanitaire du cheptel est calme dans l'en-semble. Toutefois, quelques cas localisés de foyers de suspicion des maladies (Clavelée, Charbon bacté-rien, Dermatoses nodulaire, Pasteurellose GR, Derma-tose nodulaire, Pasteurellose PR) ont été enregistrés à Agadez, Diffa, Dosso, Tahoua et Zinder.

Etat d'embonpoint des animaux

L'état d'embonpoint des animaux varie de bon à passable dans l'ensemble au vue de la disponibilité du fourrager au niveau de la plupart des parcours mais la présence des parcours pastoraux nus, les at-taques de chenilles et des sautériaux sur les pâtu-rages .

Termes de l'échange

Les termes d'échange sont variables selon les régions et les marchés à bétail. Ils restent favorables aux éleveurs sur l'ensemble du territoire sauf à Iférouane dans la ré-gion d'Agadez, à Bagaroua dans la région de Tahoua et à Bankilaré et Banibangou dans la région de Tillabéry.

GRUPE DE TRAVAIL PLURIDISCIPLINAIRE (GTP-NIGER)

Chef de fil du groupe:
Direction de la Météorologie
Nationale du Niger
BP 218 Niamey (NIGER)

Téléphone : 00 227 20 73 21 60
Télécopie : 00 227 20 73 38 37
Messagerie : dmn@intnet.ne

*« La météorologie au service du développement
et pour la sécurité des personnes et des biens »*

Retrouvez-nous sur le web!
www.meteo-niger.org

Participant à l'élaboration de ce Bulletin :

- ❖ CABINET DU PREMIER MINISTRE
 - La Cellule de Coordination du Système d'Alerte Précoce (CC/SAP)
 - BP : 893
 - Tel : 20.72.39.53
 - Fax : 20.72.34.56
- ❖ MINISTRE DES TRANSPORTS
 - Direction de la Météorologie Nationale : Coordonnateur GTP
 - BP : 218
 - Tel : 20.73.21.60
 - Fax : 20.73.38.37
- ❖ MINISTRE DE L'AGRICULTURE ET DE L'ELEVAGE
 - Direction des Statistiques (DS)
 - BP : 323
 - Tel : 20.75.27.72
 - Direction de la Protection des Végétaux (DPV)
 - BP : 323
 - Tel : 20.74.25.56 - 20.74.19.83
 - Direction Générale de la Production et des Industries Animales (DGPIA)
 - BP : 1268
 - Tel : 20.73.21.47 - 20.73.31.59
- ❖ MINISTRE L'HYDRAULIQUE ET DE L'ASSAINISSEMENT
 - Direction Générales des Ressources en Eau (DGRE)
 - BP : 257
 - Tel : 20.72.23.63

Avec la participation de la Gendarmerie Nationale (Ministère de la Défense), FNIS : Radio Présidence (Ministère de l'Intérieur et de la Décentralisation) pour la transmission des données.