



Bulletin agro-hydro-météorologique décennaire

SITUATION METEOROLOGIQUE: Précipitations modérées à fortes dans la bande sud du pays

Situation pluviométrique

La situation pluviométrique de la troisième décennie du mois d'Août a été caractérisée par des précipitations modérées à fortes sur toute la bande Sud du pays. En effet, plus de 100 mm de pluie tombés en un jour ont été observés au niveau de certaines localités dans les départements de Kantché et de Matameye. Le cumul pluviométrique décennaire a varié entre 30 et 180 mm sur la majorité des postes. Quant au cumul saisonnier au 31 Août 2017, il est compris entre 250 et 800 mm sur la partie la plus arrosée du pays. Comparé à la normale 1981 – 2010, ce cumul reste excédentaire sur 58 % des postes suivis (fig. 2)

(suite lire page 2)

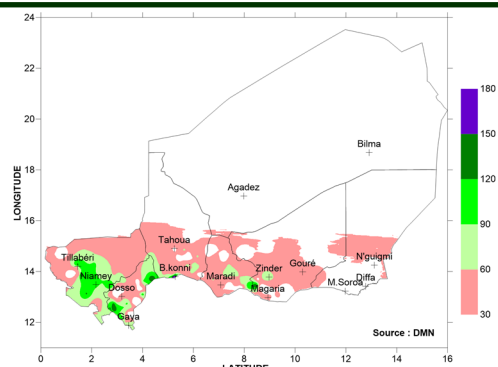


Fig. 1: Cumul pluviométrique décennaire au 20 août

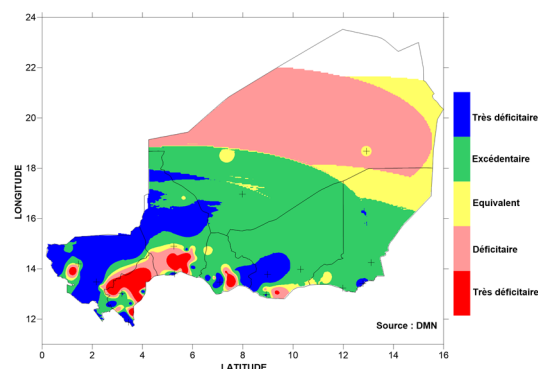


Fig.2: Ecart du cumul saisonnier au 20 août par rapport à la moyenne 1981-2010

SITUATION AGRICOLE : Maturité du mil observée dans plusieurs régions du pays

Les précipitations enregistrées au cours de cette décennie ont concerné plusieurs localités dans la zone agricole du pays. La situation du développement végétatif des cultures est jugée très satisfaisante sur l'ensemble des localités du pays. Néanmoins on déplore les effets des ruptures de pluies sur le mil dans certains endroits. Par ailleurs ces pluies ont même occasionné des inondations. La situation phytosanitaire reste marquée par la persistance des attaques des ravageurs. Quant aux prix des produits alimentaires quand même en baisse par rapport à la décennie passée, montrent une hausse par rapport à leur niveau de la même décennie de l'année précédente. (Suite lire page 3)

Dans ce numéro :

| | |
|------------------------------|------|
| Situation agrométéorologique | P. 2 |
| Situation hydrologique | P. 2 |
| Situation des cultures | P. 3 |
| Situation phytosanitaire | P. 3 |
| Situation alimentaire | P. 3 |
| Situation pastorale | P. 4 |

Sommaire :

- Pluies modérées à fortes sur toute la bande sud du pays
- Ecoulements modérés dans les principaux bassins hydrologiques du pays;
- Onde de crue du fleuve Niger enregistrée à la station de Niamey le 29 Août;
- 17 villages sans semis à la date du 31 Août 2017;
- Maturité du mil dans les régions de Dosso, Maradi, Tahoua, Tillabéri et Niamey;
- Persistance des attaques de sauteriaux et insectes floricoles dans certaines localités du pays
- Nette amélioration de la situation des pâturages au cours de cette décennie
- Situation zoosanitaire calme dans l'ensemble;
- Termes de l'échange reste globalement en défaveur des éleveurs

SITUATION METEOROLOGIQUE (suite)

Situation agrométéorologique

Les conditions hydriques enregistrées au cours de cette décade ont été satisfaisantes pour les cultures en cours de cycle. En effet, l'indice décadaire de satisfaction des besoins eau des cultures (figure) ainsi que l'indice cumulé informant sur la satisfaction de ces besoins depuis leur installation, ont été satisfaisants à très satisfaisants (70 à 100 %) sur la majeure partie de la zone agricole (Fig.3). En fin de décade les réserves en eau des sols restent très variables. Ils oscillent entre 30 et 50 mm dans les parties les plus arrosées de la zone agricole et restent faibles dans certains endroits de cette zone (Fig.4).

Les températures moyennes dans la zone agricole sont stationnaires par rapport à la décade passée et ont varié entre 27 et 31° C. La durée d'insolation (variant entre 6 et 9 heures) et l'humidité relative moyenne (variant entre 66 et 83 %) sont en légère hausse par rapport à la décade précédente. Ces conditions restent favorables au bon développement des cultures.

Fig.3:
Indice cumulé de satisfaction des besoins en eau des cultures

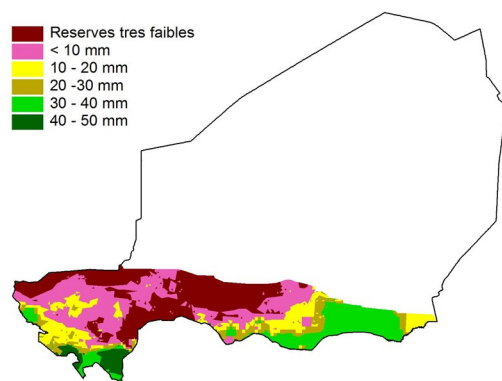
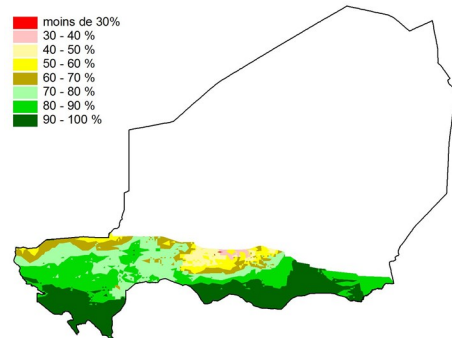


Fig.4: Stocks d'eau des sols au 31 août 2017

SITUATION HYDROLOGIQUE : Ecoulements inférieurs à ceux de l'année passée pour la même période à la station de Niamey

La troisième décade du mois d'août 2017 a été marquée par des écoulements inférieurs à ceux de l'année passée, mais équivalents à ceux de la moyenne des dix dernières années au niveau de la station hydrométrique de Niamey sur le fleuve Niger.

Dans le bassin du Lac Tchad, la montée des eaux se poursuit normalement au niveau de la Komadougou Yobé. Les hauteurs d'eaux moyennes journalières enregistrées aux cours de cette décade à la station de Bagara sont du même ordre de grandeur que celles de l'année passée. Elles varient de 361 cm en début de décade à 373 cm en fin de décade contre 368 cm à 381 cm l'année passée.

Dans le bassin du fleuve Niger à Niamey, les débits observés pendant cette décade sont inférieurs à ceux de l'année passée et de l'année humide 2012. Les débits moyens journaliers varient entre 871 m³/s (hauteur d'eau moyenne journalière 404 cm) en début de décade à 1 422 m³/s (hauteur d'eau moyenne journalière 493 cm) en fin de décade avec une onde de crue enregistrée le 27 août 2017 correspondant à un débit moyen journalier de 1 645 m³/s (hauteur d'eau moyenne 523 cm). L'année passée pour la même période les débits moyens journaliers observés sont passés de 1 386 m³/s (hauteur d'eau moyenne 488 cm) en début

de décade à 1907 m³/s (hauteur d'eau moyenne 555 cm) en fin de décade avec une onde de crue observée le 29 août 2016 correspondant à un débit de 1 949 m³/s (hauteur d'eau moyenne 560 cm).

Les hydrogrammes montrent que celui de cette année reste inférieur à ceux de l'année passée et de l'année humide 2012. Tout de même, il reste largement au-dessus de celui de l'année sèche 1984/1985 (fig.5)

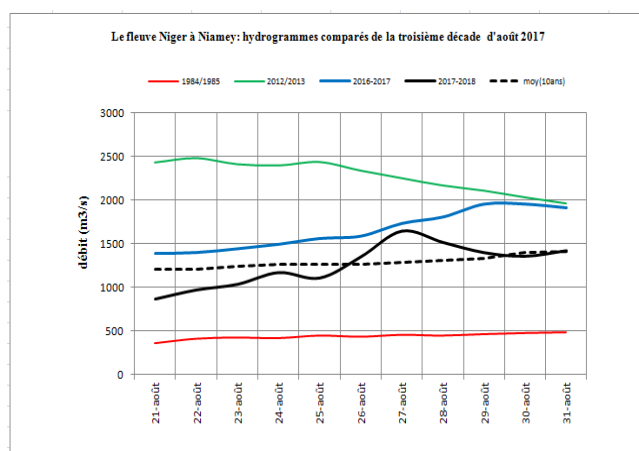


Fig. 5: Le fleuve Niger à Niamey: hydrogrammes comparés

SITUATION AGRICOLE (suite)

Situation des cultures

Situation des semis

Quelques 17 villages dans la région d'Agadez sont sans semis. Ceci ne représente pas un problème d'autant plus que les cultures bénéficient d'une irrigation complémentaire même dans une situation de semis tardif.

Situation phénologique

Les stades les moins avancés pour les céréales demeurent la levée, observée pour le mil et le sorgho dans les régions de Tillabéri et Zinder. Les stades dominants sont l'épiaison pour le mil avec 30% et la montaison pour le sorgho avec 38%. Le stade le plus avancé est la maturité pour le mil, observée dans les régions de Dosso, Maradi, Tahoua, Tillabéri et Niamey. Quant au stade le plus avancé du sorgho c'est la maturité observée dans le département de Guidan Roumdji (région de Maradi).

Les cultures de rente ont atteint la maturité dans les régions de Dosso, Maradi, Zinder pour le Niébé et pour l'arachide dans les régions de Maradi et Dosso.

Situation alimentaire

Les prix des denrées alimentaires restent globalement stables excepté pour le niébé qui présente une baisse de 6% par rapport à la décade précédente. Comparés à la même période de 2016 ces prix sont en hausse pour tous les produits exceptés celui du Riz. (voir tableau 1).

Tableau 1: Cours des produits (FCFA/kg)

| REGIONS | Mil en F/Kg | Sorgho en F/Kg | Niébé en F/Kg | Maïs en F/Kg | Riz en F/Kg |
|--|-------------|----------------|---------------|--------------|-------------|
| AGADEZ | 345 | 305 | 529 | 282 | 507 |
| DIFFA | 302 | 290 | 524 | 240 | 554 |
| DOSSO | 251 | 239 | 395 | 240 | 452 |
| MARADI | 284 | 261 | 401 | 248 | 485 |
| TAHOUA | 355 | 308 | 460 | 260 | 490 |
| TILLABERI | 285 | 251 | 449 | 225 | 422 |
| ZINDER | 307 | 286 | 382 | 279 | 494 |
| NIAMEY | 340 | 280 | 600 | 260 | 450 |
| Moyenne décade | 309 | 278 | 468 | 254 | 482 |
| Moyenne décade précédente | 309 | 273 | 481 | 259 | 476 |
| Moyenne même décade 2015 | 254 | 226 | 370 | 237 | 485 |
| Variation par rapport à la décade précédente (%) | -0.1 | 2 | -3 | -2 | 1.2 |
| Variation par rapport à la même décade en 2015 (%) | 22 | 23 | 26 | 7 | -1 |

Source: DS/MDA

Phénomènes exceptionnels

- ⇒ Des phénomènes d'inondations ont été enregistrés dans les localités suivantes : Iférouane, Arlit, Tabelot (région d'Agadez) et Banibangou (région de Tillabéri). A Iférouane un important dégât matériels a été enregistré (40 jardin, 315 personnes touchées, 29 puits effondrés, 1 moto pompe emportée, 1212 planches, 73 chèvres et 11 tantes) et celui de Banibangou avec 84 maison effondrée,
- ⇒ Des séquences sèches plus ou moins longues ont été observées à Doutchi (Région de Dosso), Abalak, Azey (Région de Tahoua), Abala et Tamou (Région de Tillabéri) avec flétrissement des plants.

Situation phytosanitaire générale

Elle a été marquée au cours de cette décade par:

- ⇒ Persistance des attaques de sauteriaux dans les départements d'Abalak, Tillia, Bouza, Madaoua, Malbaza, Tchinta, Illéla, Tassara (région de Tahoua), Diffa, Goudoumaria, Mainé Soroa, N'guigmi, Bosso (région de Diffa), Say (région de Tillabéri), Tanout, Gouré (région de Zinder), Tchirozérine (région d'Agadez) et Bermo (région de Maradi) et apparition de nouveaux foyers dans les départements de Kéita (région de Tahoua), Banibangou (région de Tillabéri), Dakoro et Mayahi (région de Maradi);
- ⇒ Persistance des attaques de cicadelles dans les départements de Dungass, Takiéta (région de Zinder) et Gaya (région de Dosso) et apparition de nouveaux foyers dans les départements de Magaria (région de Zinder) et Tahoua (région de Tahoua);
- ⇒ Persistance des attaques de pucerons sur les légumineuses (arachide et niébé) dans les départements de Madarounfa, Aguié (région de Maradi), Magaria, Kantché, Mirriah, Gouré (région de Zinder) et Mainé Soroa, (région de Diffa) et apparition de nouveaux foyers dans les départements de Guidan Roumdji (région de Maradi) et Filingué (région de Tillabéri) ;
- ⇒ Persistance des attaques d'insectes floricoles dans les départements de Boboye, Dosso, Dioundiou (région de Dosso), Madarounfa, Tésaoua, Aguié, Guidan Roumdji (région de Maradi), Kantché (région de Zinder), Abala, Ballèyara, Bankilaré, Ouallam, Téra et Say (région de Tillabéri) et apparition de nouveaux foyers dans les départements de Doutchi, Falmey, Loga (région de Dosso), Takiéta (région de Zinder), Kollo, Torodi (région de Tillabéri), Illéla et Tchinta (région de Tahoua) ;
- ⇒ Manifestation de la mineuse de l'épi du mil dans les départements de Loga, Boboye (région de Dosso), Abala et Filingué (région de Tillabéri).

PERSPECTIVES PHYTOSANITAIRES

Les infestations de sauteriaux et d'insectes floricoles pourraient persister du fait des conditions écologiques qui restent favorables;

De nouvelles infestations pourraient être observées sur les légumineuses (arachide et niébé) ;

Les lâchers de Habrabracon hebetor vont se généraliser dans toutes les zones identifiées favorables à l'apparition de la mineuse de l'épi;

La surveillance et les traitements des foyers d'infestation se poursuivront.

SITUATION PASTORALE

Situation des pâturages

La situation pastorale s'est améliorée au cours de la 3ème décennie d'août en la faveur des pluies enregistrées particulièrement en zone pastorale. Les poches de stress hydrique observées la décennie passée ont été arrosées et la végétation a repris son développement avec certes un grand retard. Aussi le stress hydrique a entraîné le flétrissement de la végétation herbacée par endroit notamment au niveau de la région d'Agadez. Du point de vue développement végétatif on constate que certaines espèces sont au stade maturation même si tous les stades végétatifs se retrouvent sur les parcours. Dans les tous les cas, les éleveurs arrivent à satisfaire le besoin de leurs animaux en pâturage et en eau sans grande difficulté. En effet, les animaux ont accès sans grande difficulté au pâturage vert constitué surtout des herbacées dont le niveau de croissance présente des variations inter et intra régionales.

La figure 6 donne les zones d'anomalie à la deuxième décennie du mois. Ces anomalies dues aux stress hydriques sont en train de s'améliorer sur le plan couverture herbacée dans la zone ouest et centre du pays qui ont enregistré d'importantes quantités de pluie à la troisième décennie d'août 2017 selon les rapports des régions. L'extrême Est du pays a enregistré de pluies mais la situation de stress hydrique persiste toujours.

Situation des points d'eau d'abreuvement

La reconstitution des points d'eau de surface aussi bien en zone agricole que pastorale permet aux éleveurs d'abreuver leurs animaux sur place sans grande difficulté. En effet la reprise des pluies pendant la 3ème décennie d'août a favorisé le remplissage des mares et marigots en zone pastorale. Cela n'empêche pas l'usage des points d'eau souterrains (puits et forages) par ceux qui sont aux alentours.

Mouvements des animaux

Au niveau de la zone pastorale les mouvements des troupeaux sont timides au cours de cette décennie à cause de la disponibilité et l'accessibilité du pâturage vert

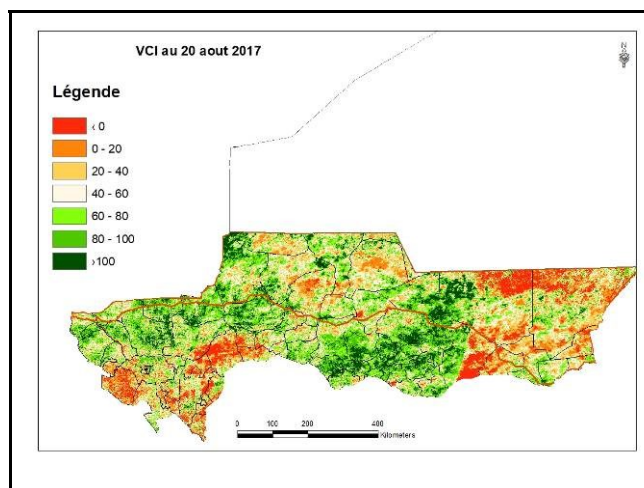


Fig 6 : Etat de la végétation à la 2ème décennie d'août 2017

Situation sanitaire

Elle est calme dans l'ensemble aucune maladie à déclaration obligatoire n'a été signalée. Cependant il a été signalé quelques cas de suspicion de foyers de clavelée, pasteuriose charbon bactérien et variole dans les localités de Tchiro, Tabelot, Danet, Danet, Bermo, Banibangou, Tarka et Gangara. Il faut noter aussi la mise en place d'un dispositif de contrôle passif de la fièvre de la vallée du rift à Tassara, région de Tahoua en début Août.

Termes de l'échange

La commercialisation des animaux particulièrement les ovins a marquée la 3ème décennie d'août avec les préparatifs de la fête dite des moutons. Le prix des animaux s'améliore progressivement mais le terme de l'échange reste globalement en défaveur des éleveurs au niveau des régions d'Agadez (sauf Arlit et Iférouane), Diffa, Maradi, Tahoua, Zinder et Niamey (Arrondissements 1, 3 et 4). Il est en faveur des éleveurs à Dosso et Tillabéri (sauf Abala, Filingué et Ouallam). Il est en équilibre à Maïné Soroa, Madaroufa et Guidan Roumdji.

GRUPE DE TRAVAIL PLURIDISCIPLINAIRE (GTP-NIGER)

Chef de fil du groupe:
Direction de la Météorologie
Nationale du Niger

Téléphone : 00 227 20 73 21 60
Télécopie : 00 227 20 73 38 37
Messagerie : dmn@intnet.ne

*« La météorologie au service du développement
et pour la sécurité des personnes et des biens »*

Retrouvez-nous sur le web!
www.meteo-niger.org

Participant à l'élaboration de ce Bulletin :

- ❖ CABINET DU PREMIER MINISTRE
 - La Cellule de Coordination du Système d'Alerte Précoce (CC/SAP)
 - BP : 893
 - Tel : 20.72.39.53
 - Fax : 20.72.34.56
- ❖ MINISTRE DES TRANSPORTS
 - Direction de la Météorologie Nationale : Coordonnateur GTP
 - BP : 218
 - Tel : 20.73.21.60
 - Fax : 20.73.38.37
- ❖ MINISTRE DE L'AGRICULTURE ET DE L'ELEVAGE
 - Direction des Statistiques (DS)
 - BP : 323
 - Tel : 20.75.27.72
 - Direction de la Protection des Végétaux (DPV)
 - BP : 323
 - Tel : 20.74.25.56 - 20.74.19.83
 - Direction Générale de la Production et des Industries Animales (DGPIA)
 - BP : 1268
 - Tel : 20.73.21.47 - 20.73.31.59
- ❖ MINISTRE L'HYDRAULIQUE ET DE L'ASSAINISSEMENT
 - Direction Générales des Ressources en Eau (DGRE)
 - BP : 257
 - Tel : 20.72 23 63

Avec la participation de la Gendarmerie Nationale (Ministère de la Défense), FNIS : Radio Présidence (Ministère de l'Intérieur et de la Décentralisation) pour la transmission des données.