



Bulletin agro-hydro-météorologique décennaire

SITUATION METEOROLOGIQUE: Précipitations modérées à fortes sur la majeure partie de la zone agricole

Situation pluviométrique

La troisième décennie du mois d'août 2020 a été marquée par une situation météorologique particulièrement humide sur les régions de Maradi, Tahoua, Dosso et Tillabéry. En effet, il a été recueilli au niveau de plusieurs localités de ces régions, une quantité de pluie journalière comprise entre 100 et 165 mm. Ainsi, le cumul décennaire a varié entre 16 et 235 mm. Ce pick de 235 mm a été enregistré à Ayorou. Notons que 38% des postes suivis ont reçu dans la même décennie, un cumul de pluies supérieure à 80 mm (Fig. 1).

Le cumul saisonnier au 31 Août 2020 a varié entre 350 et 1027 mm (enregistré à Dolé/Gaya) sur la majeure partie de la zone agricole (Fig. 2).

Ce cumul comparé à celui de l'année passée et à la normale 1981-2010 est excédentaire respectivement sur 53 et 91% des postes suivis.

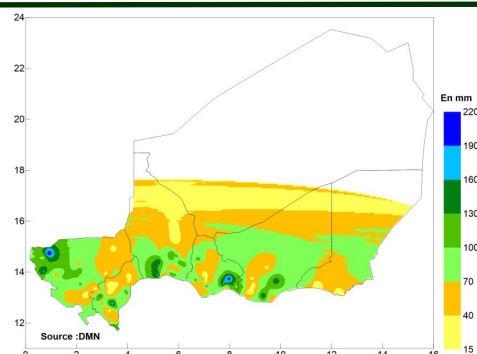


Fig. 1: Cumul pluviométrique de la 3^{ème} décennie d'Août 2020

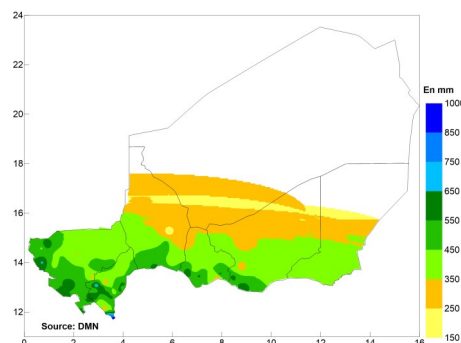


Fig. 2: Cumul pluviométrique saisonnier au 31 Août

SITUATION AGRICOLE: Evolution de la maturité des cultures dans certaines régions

La 3^{ème} décennie du mois d'Août a été très pluvieuse affichant des cumuls décennaires records par endroits. Les précipitations de la décennie ont occasionné des inondations dans plusieurs localités. A la faveur de ces pluies les cultures en place présentent un bon développement végétatif. Sur le plan phytosanitaire plusieurs attaques de ravageurs ont été déclarées et les traitements sont en cours. On note sur les marchés, une stabilité des prix des denrées alimentaires

comparés à la décennie précédente mais en hausse par rapport à la même décennie de l'année passée.
(Suite lire page 3)

Dans ce numéro :

Situation agrométéorologique	P. 2
Situation hydrologique	P. 2
Situation des cultures	P. 3
Situation alimentaire	P. 3
Situation phytosanitaire	P. 3&4
Situation pastorale	P. 4&5

Sommaire :

- Pluies modérées à localement fortes sur la majeure partie de la zone agricole
- Maintien de l'alerte rouge sur le fleuve Niger à Niamey
- Maturité du mil observée dans certaines localités des régions de Dosso, Maradi et Zinder
- Des cas d'inondations observés dans certaines localités dus aux fortes pluies
- Persistance des attaques de sauteriaux et insectes floricoles dans certaines localités du pays et apparition d'oiseaux granvores et de la mineuse de l'épi dans d'autres
- Pâturages disponibles et accessibles dans presque toutes les régions
- Situation zoosanitaire calme dans l'ensemble

SITUATION METEOROLOGIQUE (suite)

Situation agrométéorologique

Les conditions hydriques ont été globalement satisfaisantes pour les cultures au cours de cette deuxième décennie d'août 2020. En effet l'indice de satisfaction des besoins en eau des cultures est supérieur à 90 % sur la majeure partie de la zone agricole (Fig.3). Les réserves en eau des sols au 31 Août varient de 20 à plus de 60 mm dans cette zone (Fig. 4)

Les températures moyennes et l'évapotranspiration en baisse par rapport à la décennie passée, ont varié respectivement entre 26,6 et 28,7°C et entre 5,2 et 7 mm/jr. L'humidité de l'air est en hausse et a varié entre 72 et 84%. La durée d'insolation est en baisse et a oscillé entre 5,6 et 8,3 heures. Toutes ces conditions sont favorables au bon développement des cultures.

En perspectives pour la décennie prochaine, les importantes réserves en eau en fin de décennie et les pluies attendues sont favorables au maintien des bonnes conditions hydriques des cultures. Toutefois, elles peuvent être sources d'engorgement des cultures dans certaines zones et la prolifération de certains ennemis des cultures.

LEGENDE

- Très mauvaise (<40%)
- Mauvaise (40-60%)
- Moyenne (60-80%)
- Bonne (80-90%)
- Très bonne (>90%)

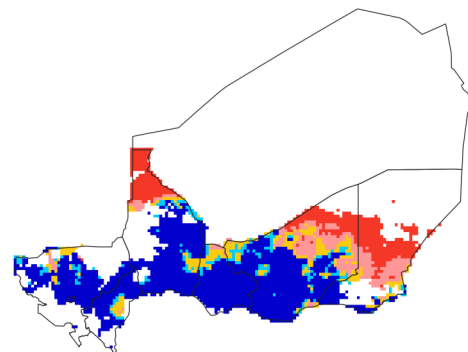


Fig.3: Indice de satisfaction des besoins en eau des cultures à la 3ème décennie d'Août 2020

LEGENDE

- < 10
- 10 - 20
- 20 - 40
- 40 - 60
- > 60

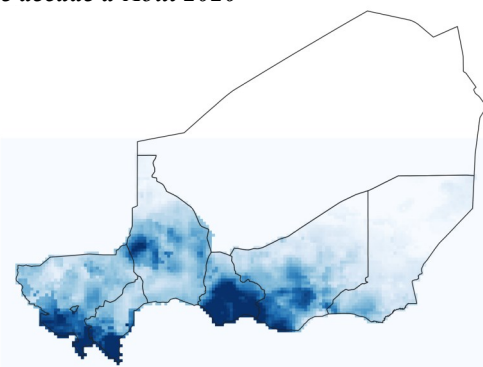


Fig.4: Stocks des sols au 31Août 2020

SITUATION HYDROLOGIQUE : L'Alerte Rouge demeure à la station de Niamey

Le fleuve Niger a connu au cours de la troisième décennie du mois d'août 2020, une montée exceptionnelle des eaux au Niger. Les importantes précipitations enregistrées sur le bassin du Niger au Burkina, au Mali et dans la partie sud-ouest du Niger constituent les causes principales de cette montée des eaux.

C'est la période de la crue locale au Niger, qui résulte des apports de plusieurs affluents du fleuve, dont principalement les affluents de la rive droite en amont de Niamey (Gorouol, Dargol et Sirba). La superposition des eaux de crue de ces cours d'eau aux régimes torrentiels à celles du cours principal du Niger conduit à une évolution de l'hydrogramme des débits en dents de scie, au gré des précipitations.

A la date du 28 août 2020, le maximum de la crue locale à la station de Niamey a atteint la cote de 680 cm, jamais observée auparavant, correspondant à un débit de 3 166 m³/s, dépassant ainsi largement la cote d'alerte rouge fixée à 620 cm pour un débit de 2 512 m³/s.

Par ailleurs, l'analyse des hydrogrammes des débits (cf. figure ci-dessous) montre que celui de cette année est en montée fulgurante avec la même allure que ceux de l'année 2012 et 2019 les plus humides ces cinquante dernières années ayant causé de graves inondations.

Ce niveau de crue a eu des impacts significatifs sur la vie collective et la sécurité des biens et des personnes.

Les prévisions météorologiques pour les prochains jours montrent des phénomènes modérés à importants sur la région du Fleuve et sur le bassin de la Sirba. Par conséquent des montés soudaines pourraient être observées sur le fleuve Niger et la crue pourrait se maintenir au niveau rouge.

Une vigilance particulière doit être observée pour toutes les populations riveraines et insulaires du fleuve (fig. 5).

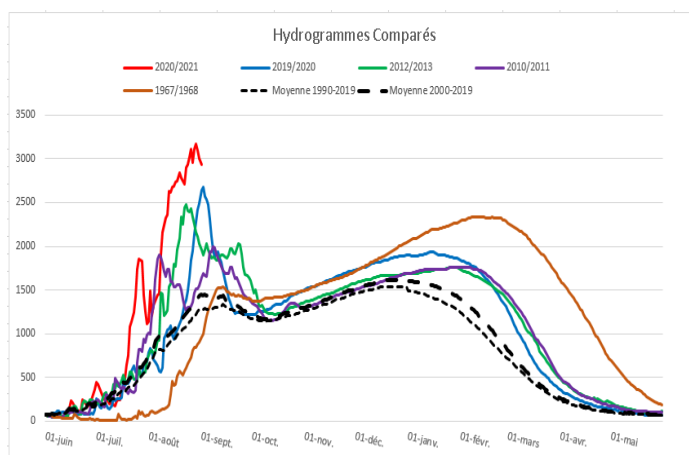


Fig.5: hydrogrammes comparés du fleuve Niger à Niamey

SITUATION AGRICOLE (suite)

Situation des cultures

Situation des semis

En dehors de la région d'Agadez où les semis continuent à la faveur des écoulements des koris toutes les régions ont bouclé les semis dès la troisième décennie de juillet. Au niveau de la région de Diffa, on dénombre 48 villages où les semis ont été abandonnés pour les raisons d'insécurité.

Situation phénologique

Le stade dominant est la montaison pour le mil et le sorgho. On observe une amélioration progressive du développement végétatif de ces cultures. Les stades de levée s'observent uniquement pour le sorgho. Pour le mil, le stade le plus avancé c'est la maturité observée dans trois régions que sont Dosso, Maradi et Zinder. Le stade avancé du sorgho c'est la grenaison au niveau des régions de Maradi et Tahoua.

Pour les cultures de rente, le stade le moins avancé pour le niébé et l'arachide est la levée. Le stade dominant est la ramification pour le niébé et la croissance pour l'arachide. Le stade le plus avancé pour ces deux cultures est la maturité observée dans les régions de Maradi et Zinder.

Phénomènes exceptionnels

Plusieurs cas d'inondations ont été rapportés:

- ⇒ Des inondations sont signalées dans les départements de Tchirozérine et Iférouane et les inventaires des dégâts sont en cours ;
- ⇒ Des inondation avec effondrement des maisons à N'guigmi et kabléwa ;
- ⇒ 8 758, 47 ha de cultures perdus dans la ville de Maradi et à Guidan Roudji suite aux inondations
- ⇒ 4316,45 ha ont été inondées dans 65 villages de la région de Tillabéri ;
- ⇒ 10 ha de cultures inondés à Bidawa dans la commune urbaine de Magaria, les cultures concernées : la canne à sucre, la courge, le maïs et le niébé .

Par ailleurs on a enregistré une rupture de pluie observée dans la commune de Karofane et de Tama avec apparition de chenilles mineuses de l'épi de mil dans le village de Kankara.

Situation alimentaire

La situation des marchés céréaliers nationaux est marquée par un niveau d'approvisionnement globalement moyen. Comparativement à la décennie précédente, les prix des principales céréales ont connu une hausse négligeable de 2% pour le mil et le maïs, 3% pour le Sorgho. Le prix moyen du riz importé reste constant. Comparé à leurs niveaux de la troisième décennie du mois d'août 2019, les

prix moyens des céréales connaissent une importante hausse de 52%, 41%, 25% et 9% respectivement pour le mil, le sorgho, le maïs et le riz importé. Le prix moyen du niébé a connu une légère baisse de 4% par rapport à son niveau de la décennie écoulée. Comparé à la troisième décennie du mois d'août 2019, ce prix moyen du niébé connaît une hausse de 13%.

En perspective pour la prochaine décennie, l'offre des principaux produits connaîtra une amélioration par la mise en place progressive de la nouvelle production en provenance des pays voisins (Nigeria et Benin) et même locale sur certains marchés suivis. Les prix connaîtront une baisse en raison de la disponibilité des produits et de la faible demande sur les marchés suivis.

Tableau 2: Prix moyens des principaux produits en FCFA/kg

REGIONS	Mil en F/Kg	Sorgho en F/Kg	Niébé en F/Kg	Maïs en F/Kg	Riz en F/Kg
AGADEZ	270	284	349	269	475
DIFFA	249	204	199	214	460
DOSSO	271	259	217	227	425
MARADI	297	251	264	233	448
TAHOUA	297	268	249	245	434
TILLABERI	290	251	274	208	422
ZINDER	281	246	217	235	464
NIAMEY	280	226	252	191	440
Moyenne décennie	279	249	253	228	446
Moyenne décennie précédente	273	241	262	224	446
Moyenne même décennie 2019	184	176	223	182	410
Variation par rapport à la décennie précédente (%)	2	3	-4	2	0
Variation par rapport à la même décennie en 2019 (%)	52	41	13	25	9

Source: SIMA

Situation phytosanitaire générale

Elle a été marquée par:

- ⇒ Attaques de sautériaux genres *Oedalus senegalensis* et *Kraussaria angulifera* sur le mil dans les départements de Tchirozérine, Dogondoutchi, Madaoua, Keita, Bouza, Tchinta, Diffa, Goudoumaria et Damagaram Takaya ;
- ⇒ Persistance des attaques d'insectes floricoles (*Dysdercus völkéri*, *Rhinyptia infusca*, *Pachnoda interrupta* et *Psalydolytta* sp) sur le mil et sorgho aux stades épiaison et floraison dans les départements de Malbaza, Tahoua, Keita, Bouza, Illéla, Balléyara, Kollo, Abala, Filingué, Gothèye, Kantché, Boboye, Dioundiou, Dosso, Falmey, Loga, Tibiri, Aguié, Madaoua, Gazaoua, Guidan Roudji et la CU de Niamey ;
- ⇒ Attaques localisées de criocères (*Lema planifrons*) et cicadelles sur le mil et le sorgho dans les départements de Dungass, Mirriah, Gouré et Takiéta ;

SITUATION AGRICOLE (Suite)

Situation phytosanitaire générale (suite)

- ⇒ Pression de chenilles défoliatrices sur le mil, sorgho, maïs, niébé, arachide, pastèque et sésame dans les départements de Maïné Soroa, Bosso, Torodi, Dungass, Guidan Roumdji, Tchirozérine, Iférouane, Tahoua, Mirriah, Gouré, Kantché, Takiéta, Zinder et la CU de Niamey ;
- ⇒ Manifestations d'oiseaux granivores dans les départements de Falmey, Keita, Tahoua, Abala, Ballèyara et Filingué ;
- ⇒ Poursuite de lâchers de l'ennemi naturel (*Habrobracon hebetor*) de la chenille mineuse de l'épi de mil dans les départements de Boye, Dosso, Falmey, Loga, Tibiri, Malbaza, Keita, Illéla, Dungass, Magaria et Kantché.

Situation Générale du Criquet Pèlerin au Niger en août 2020 et Prévision jusqu'en octobre 2020 (Source: FAO)

⇒ Situation:

En août, des ailés solitaires isolés, immatures et matures, étaient présents dans les plaines du tamesna près d'In Abangharit (1754N/0559E) et le long du versant occidental des montagnes de l'air entre Agadez (1658N/0759E) et Arlit (1843N/0721E), ainsi que sur la bordure orientale des montagnes de l'Air.

⇒ Prévisions:

En Une reproduction à petite échelle est probablement en cours et se poursuivra dans les zones de pluies récentes dans la zone centrale des pâturages et sur les plaines du tamesna. En conséquence, les effectifs acridiens augmenteront légèrement mais ils resteront en deçà de seuils menaçants.

PERSPECTIVES PHYTOSANITAIRES

De nouvelles infestations de sautériaux pourraient être enregistrées dans les zones inféodées du fait des conditions écologiques de plus en plus favorables ;

Les attaques d'insectes floricoles pourraient s'étendre sur le mil dans presque toutes les régions de la bande sud du pays ;

De nouvelles infestations pourraient être observées sur le niébé, l'arachide et le sésame dans les zones de haute potentialité ;

Les lâchers de l'ennemi naturel (*Habrobracon hebetor*) de la chenille mineuse de l'épi du mil vont se généraliser dans toutes les zones identifiées favorables à l'apparition de cette mineuse ;

La surveillance et les traitements des foyers d'infestation se poursuivront activement ainsi que la mise en place de pesticides dans les régions où les stocks sont en épuisement .

SITUATION PASTORALE

La Campagne pastorale au cours de la troisième décennie du mois d'août évolue normalement sur l'ensemble du territoire national avec des pluies importantes et régulières. Ces pluies ont occasionné des inondations dans les Départements d'Ingall, Tillabéri, Torodi, Kollo, Gotheye, Bankilaré et l'Arrondissement communal Niamey 5. L'évolution des herbacées se déroule normalement avec une situation variable. Ainsi le stade phénologique varie de la montaison à la floraison (nouaison) voire un début d'épiaison chez les graminées et de la floraison à la formation des gousses pour les légumineuses en plusieurs endroits.

Situation des pâturages

Le pâturage herbacé se développe normalement et est accessible aux animaux dans presque toutes les régions du pays aussi bien en zone agricole qu'en zone pastorale.

Cependant, il présente une physionomie variée selon les régions. Ainsi le stade phénologique des herbacées varie de la montaison à la floraison (nouaison) voire un début d'épiaison chez les graminées et de la floraison à la formation des gousses pour les légumineuses en plusieurs endroits

Des poches de sécheresse entraînant le flétrissement des herbacées ont été aussi observées dans les départements d'Arlit (le nord et l'est de la commune de Gougaram, le nord et le centre de la commune de Dannel et la partie sud et nord-ouest de la commune urbaine d'Arlit), Tchintabaraden (Wanchinchawan, Zig-zil, Mittissana, Akerzarzar dans la zone Est d'Innaghar), l'extrême nord de Tassara et Tanout (la commune rurale de Gangara dans sa partie nord vers Samia et au Sud-ouest vers Yagagi).

Il faut aussi noter l'existence de vastes bandes de plages nues dans le département de Torodi, (aires pastorales du Nord -Est de la commune de Makalondi et l'Ouest de celle de Torodi), Oualla (Tondikiwindi), Ayorou, Bankilaré (enclaves de Lemdou, Tinabaw, Ingari et l'aire pastorale de Amarsingué) et Téra.

Les stades phénologiques les plus avancés sont observés pour la plupart en zone agricole plus précisément au niveau des enclaves pastorales, des massifs forestiers, les zones de la vallée du Niger, les parcs agro forestiers, les vallées et les bordures des koris de l'Air.

SITUATION PASTORALE (suite)

Situation des pâturages (suite)

Les herbacées sont malheureusement dominées par des espèces peu ou pas appréciées par les animaux comme le *Sida cordifolia* au niveau de la majeure partie des enclaves et aires pastorales.

A Diffa plus précisément dans le Département de Goudoumaria des vastes étendues de terrain sont envahies par du *Pergularia tomentosa* et *Calotropis procera* des espèces peu ou pas appréciées.

La contribution très appréciable du pâturage aérien et des espèces pérennes pour l'alimentation du bétail est importante. En cette période il se compose des herbacées pérennes au stade de régénérescence (*Panicum turgidum*) et les ligneux fourragers en régénération.

Le recouvrement terrestre de la strate herbacée est compris entre 40 à 60% quant aux ligneux leur régénération est à 65 - 75%.

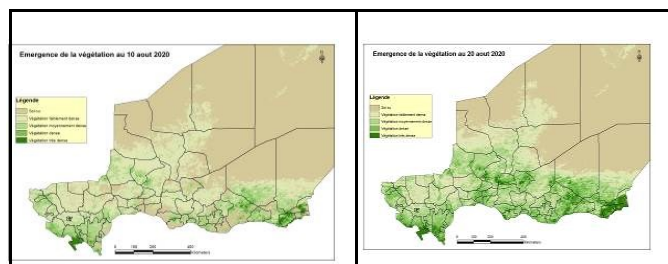


Fig. 6 : Cartes NDVI de la 1^{ère} et 2^{ème} décade août 2020

Situation des points d'eau d'abreuvement

L'abreuvement des animaux en cette 3^{ème} décade d'août s'effectue sans grande difficulté à partir des points d'eau de surface qui disposent d'un très bon niveau de remplissage.

Mais il faut signaler l'inaccessibilité des animaux à certains points d'eaux de surface dans les départements

de Tessaoua et de Mayahi, car les couloirs pour y accéder sont obstrués par les cultures.

Mouvements des animaux

D'une manière générale en zone pastorale, le mouvement des animaux est interne et la plupart des éleveurs ont regagné leurs terroirs d'attache. Ainsi de fortes concentrations d'animaux sont observées dans plusieurs départements de la zone pastorale. La carte ci-dessous donne la distribution.

En zone agricole, les animaux sont restés concentrés au niveau des terroirs d'attaches : enclaves, aires de pâturage, forêts (forêt de Babban raffi, Dogon Farou, Dan Kada Dodo, et de Takiéta.....), les jachères et les massifs forestiers, les bordures du fleuve et des mares et dans les bas-fonds pour profiter des herbacés et des ligneux à valeur pastorale.

Situation sanitaire

Elle est calme dans l'ensemble, aucune maladie à déclaration obligatoire n'a été signalée. Cependant il a été signalé des cas de suspicion de foyers Dermatose nodulaire, Clavelée, Pasteurellose PR, dans certaines localités.

Note d'état corporel (NEC) des animaux

D'une manière générale la note d'état corporel des animaux est bon (3). Cet état est dû à la disponibilité et l'accessibilité des pâturages.

Termes de l'échange

Les termes d'échange sont variables selon les régions. Cependant, il reste presque défavorable aux éleveurs sur l'ensemble du Pays sauf au niveau de la région de Dosso.

GROUPE DE TRAVAIL PLURIDISCIPLINAIRE (GTP-NIGER)

Chef de fil du groupe:
Direction de la Météorologie
Nationale du Niger
BP 218 Niamey (NIGER)

Téléphone : 00 227 20 73 21 60
Télécopie : 00 227 20 73 38 37
Messagerie : dmn@intnet.ne

*« La météorologie au service du développement
et pour la sécurité des personnes et des biens »*

Retrouvez-nous sur le web!
www.meteo-niger.org

Participant à l'élaboration de ce Bulletin :

- ❖ CABINET DU PREMIER MINISTRE
 - La Cellule de Coordination du Système d'Alerte Précoce (CC/SAP)
BP : 893
Tel : 20.72.39.53
Fax : 20.72.34.56
- ❖ MINISTRE DES TRANSPORTS
 - Direction de la Météorologie Nationale : Coordonnateur GTP
BP : 218
Tel : 20.73.21.60
Fax : 20.73.38.37
- ❖ MINISTRE DE L'AGRICULTURE ET DE L'ELEVAGE
 - Direction des Statistiques (DS)
BP : 323
Tel : 20.75.27.72
 - Direction de la Protection des Végétaux (DPV)
BP : 323
Tel : 20.74.25.56 - 20.74.19.83
 - Direction Générale de la Production et des Industries Animales (DGPIA)
BP : 1268
Tel : 20.73.21.47 - 20.73.31.59
- ❖ MINISTRE L'HYDRAULIQUE ET DE L'ASSAINISSEMENT
 - Direction Générales des Ressources en Eau (DGRE)
BP : 257
Tel : 20.72 23 63

Avec la participation de la Gendarmerie Nationale (Ministère de la Défense), FNIS : Radio Présidence (Ministère de l'Intérieur et de la Décentralisation) pour la transmission des données.