



Bulletin agro-hydro-météorologique décadaire

SITUATION METEOROLOGIQUE: Pluies faibles à localement modérées

Situation pluviométrique

La troisième décade du mois de septembre 2018 a été marquée par des précipitations modérées sur la partie Ouest du pays et faibles à nulles ailleurs. Le cumul pluviométrique décadaire a varié entre 5 et 66 mm dans les zones les arrosées du pays. Ce même cumul, comparé à celui de l'année passée est normal à excédentaire sur 95% des postes suivis. Quant au cumul pluviométrique saisonnier au 30 septembre 2018, il a oscillé entre 272 et 1157 mm et, est excédentaire sur 54% des postes suivis comparativement à la moyenne établie sur la période 1981-2010.

Fig. 1: Cumul pluviométrique de la 3ème décade de Septembre 2018

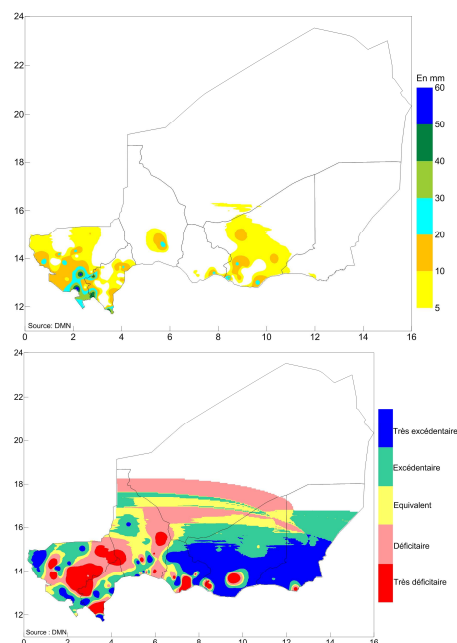


Fig.2: Ecart du cumul pluviométrique saisonnier au 30 Septembre par rapport à la moyenne 1981-2010

(suite lire page 2)

SITUATION AGRICOLE: Généralisation de la maturité des céréales et des cultures de rente dans toutes les régions du pays

Les pluies enregistrées au cours de la 3ème décade du mois de septembre ont été faibles et modérées par endroit, néanmoins elles ont été très utiles aux cultures en phases de maturation. On observe une généralisation de la maturité de toutes les cultures. Par ailleurs deux(2) cas d'inondations ont été signalés. La situation phytosanitaire est caractérisée par la persistance des attaques parasitaires sur les cultures. Sur le plan alimentaire, les prix des denrées alimentaires amorcent la baisse

saisonnière avec les opérations de récoltes en cours.

(Suite lire page 3)

Dans ce numéro :

Situation agrométéorologique	P. 2
Situation hydrologique	P. 2
Situation des cultures	P. 3
Situation alimentaire	P. 3
Situation phytosanitaire	P. 3
Situation pastorale	P. 4

Sommaire :

- Pluies faibles à localement modérées dans certaines parties de la zone agricole
- Nette amélioration de la situation hydrologique dans le pays
- Généralisation de la maturité des céréales et des cultures de rente dans tout le pays
- Persistance des attaques parasitaires notamment de sauteriaux et insectes floricoles et manifestation d'oiseaux granivores et de la mineuse de l'épi
- Persistance de la pression parasitaire et des attaques d'oiseaux granivores sur les cultures encore en place
- Poursuite des traitements phytosanitaires dans certaines zones.

SITUATION METEOROLOGIQUE (suite)

Situation agrométéorologique

A l'image de la répartition pluviométrique, les conditions hydriques des cultures ont été assez satisfaisantes à l'Ouest et au centre-sud de la zone agricole. En effet l'indice décadaire de satisfaction de leurs besoins en eau a varié entre 80 et 100% dans cette zone. Ailleurs il reste très faible. Les réserves en eau du sol en fin de décade sont faibles dans la zone agricole à l'exception du Sud des régions de Dosso, Maradi et Zinder où elles oscillent entre 40 et 51 mm (Fig.3).

La simulation du rendement du mil en fin Septembre 2018 montrent qu'ils varient entre 600 et 900 Kg/ha sur la majeure partie de la zone agricole avec toutefois des poches de rendements faibles localisés dans les régions de Tillabéri, Dosso, Maradi et Zinder (Fig.4).

Les températures moyennes et l'évapotranspiration en hausse par rapport à la décade passée ont varié respectivement entre 28.7 et 32.1°C et entre 4.2 et 6.9 mm/jr. L'humidité de l'air est en baisse et a varié entre 49 et 79%. La durée d'insolation, en hausse a oscillé entre 8,5 et 9.4 heures. Toutes ces conditions sont favorables au séchage des produits de récolte et au développement des cultures encore en place.

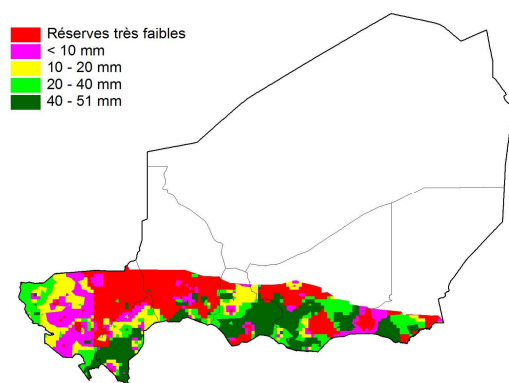
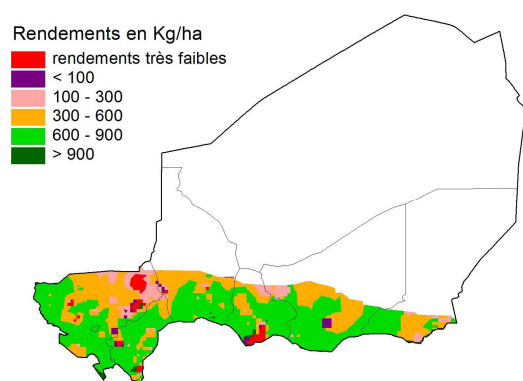


Fig.3: Stocks d'eau des sols au 30 Septembre 2018

Fig.4: Rendements simulés du mil au 30 Septembre 2018



SITUATION HYDROLOGIQUE: Débits moyens du fleuve Niger supérieurs à ceux de l'année passée et la moyenne des dix dernières années

La situation hydrologique s'est nettement améliorée pendant la troisième décade du mois de septembre 2018. Le Fleuve Niger a observé des écoulements supérieurs à ceux observés l'année passée et à la moyenne de ces dix dernières années sur pratiquement toute la période de la décade.

Dans le bassin du Lac Tchad, les écoulements de la Komadougou Yobé se poursuivent normalement. Les hauteurs d'eau observées, à la station de Bagara (Diffa), au cours de cette décade restent toujours supérieures à celles enregistrées l'année passée sur la même période.

Dans le bassin du fleuve Niger, au niveau de la station hydrométrique de Niamey, l'analyse des hydrogrammes ci-dessous montre que les débits moyens journaliers enregistrés au cours de cette décade sont supérieurs à ceux enregistrés l'année passée et en moyenne ces dix dernières années. Ils restent cependant inférieurs à ceux de l'année hydrologique 2012/2013 la plus humide de ces cinquante

dernières années.

Toutefois, l'on constate qu'en fin de décade, l'hydrogramme des débits de la troisième décade du mois de septembre 2018, rejoint celui de l'année la plus humide 2012/2013 (cf. fig. 5).

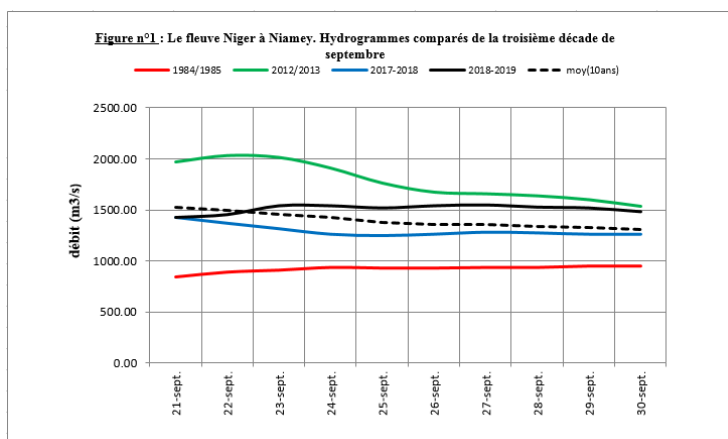


Fig.5: hydrogrammes comparés du fleuve Niger à Niamey

SITUATION AGRICOLE (suite)

Situation des cultures

Les cultures dans leur ensemble (mil, sorgho, niébé et l'arachide) sont en majorité au stade de maturité.

Au niveau de l'ensemble des régions du pays, les stades varient de la montaison à la maturité pour les céréales mil et sorgho. La maturité du mil est le stade dominant dans les régions de Diffa, Dosso, Maradi, Tahoua et Zinder. Quant au sorgho, ses stades varient du tallage à la maturité avec la grenaison comme stade dominant. Au plan national le taux de maturité du mil est de 52%.

Les cultures de rente niébé et arachide ont atteint la maturité dans toutes les régions avec une prédominance de la maturité pour ces deux cultures.

Situation alimentaire

Cette semaine, la situation des prix sur les marchés céréaliers est marquée par une évolution baissière. En effet, les prix moyens accusent des diminutions pour le mil (-5%), le maïs et le sorgho (-2% chacun). Au même moment, le prix moyen du riz importé reste stable par rapport à la semaine passée. Cette évolution des prix des céréales peut s'expliquer par la baisse de la demande du fait de la disponibilité des nouvelles récoltes des céréales locales.

Par rapport à la même semaine de l'année précédente (2017), les prix moyens des céréales présentent les variations ci-après : 0% pour le riz importé, -5% pour le maïs, -7% pour le mil et -13% pour le sorgho.

Comparés à la moyenne des cinq dernières années (2013/2017) à la même période, les prix moyens de ces produits enregistrent les variations suivantes : le sorgho et le maïs (-3% chacun), le riz importé (-5%) et le mil (-6%).

Tableau 2: Prix moyens des céréales au sac de 100 kg et 50 kg pour le riz importé (F CFA)

REGIONS	Mil	Sorgho	Maïs	Riz
AGADEZ	23 500	22 500	24 000	21 00
DIFFA	20 874	17 435	20 187	21 600
DOSSO	19 583	18 900	18 250	19 750
MARADI	14 342	19 500	19 571	20 000
TAHOUA	17 875	18 429	19 500	19 438
ZINDER	19 511	20 500	19 250	20 643
TILLABERI	23 813	20 857	19 563	19 313
NIAMEY	22 250	22 000	20 875	19 250
Moy. NAT	20 218	20 015	20 149	20 124
Moyenne semaine passée	22 398	20 775	20 426	19 931
Moyenne même semaine de 2017	21 756	23 035	21 251	20 043
min	12 400	10 000	15 000	18 000
max	28 000	24 000	26 000	23 500

Source SIMA: Semaine N°38/2018 du 19 au 25 septembre 2018

Situation phytosanitaire générale

Elle a été marquée par:

- ⇒ Persistance des infestations dues aux insectes floricoles (Dysdercus völkéri, Rhyniptia infusata, Decapotoma affinis) sur le mil au stade floraison-début grenaison dans les départements de Boboye, Falmey, Dioundiou, Dogondoutchi, Gaya, Tibiri, Loga, Dosso, Guidan Roumdji, Aguié, Konni, Illéla, Keita, Bankilaré, Filingué et Balleyara ;
- ⇒ Persistance de quelques foyers de sautériaux dans les départements de Bosso, Diffa, Dakoro, Aguié, Mayahi, Tessaoua, Abalak, Tchintabradene, Tahoua et Madaoua ;
- ⇒ Attaques de la chenille mineuse de l'épi du mil dans les départements de Boboye, Bouza, Tahoua, Ayorou et Tillabéry avec des dégâts moyens observés ;
- ⇒ Attaques des punaises sur le niébé dans le département de Gazaoua et Guidan Roumdji ;
- ⇒ Persistance de la chenille légionnaire sur le maïs dans la Communauté Urbaine de Maradi et dans les départements de Madaoua, Tchirozérine, Iférouane et dans la Commune urbaine de Tillabéry ;
- ⇒ Manifestation d'oiseaux granivores dans les départements de Tahoua, Malbaza et Gouré ;
- ⇒ Pulvérisation avec du biopesticide (Métarizhium anisoplae) contre les sautériaux sur 200 ha à Sanam (Tillabéry), Serkin Arewa (Maradi) et Belbédji (Zinder).

PERSPECTIVES PHYTOSANITAIRES

Avec la fléchissement du Front Intertropical (FIT), on pourrait s'attendre au développement et la descente vers le sud du pays d'une troisième génération de sautériaux ;

Les infestations d'insectes floricoles pourraient encore persister du fait des conditions écologiques qui restent favorables ;

Les insectes des légumineuses notamment le niébé et l'arachide pourraient être observés sur toute la bande sud agricole ;

Des mouvements sporadiques d'oiseaux granivores pourraient être observés ça et là du fait des récoltes entamées ;

La surveillance et les traitements des foyers d'infestations vont se poursuivre activement.

PERSPECTIVES PHYTOSANITAIRES

Avec Des cas d'inondations observés dans deux départements de la région de Tahoua (Bagaroua et Madaoua). A Bagaroua c'est au cours de la 2^{ème} décade de septembre sur une superficie environ de 60 HA des cultures (mil, sorgho et niébé) au niveau de deux villages Ratta et Dangana. Pour Madaoua environ 21 Ha sorgho et 2355 m2 de culture de tomate à Takolgot ont été submergées par les eaux de koris entravant la récolte et provoquant les moisissures.

**GROUPE DE TRAVAIL
PLURIDISCIPLINAIRE (GTP-NIGER)**

Chef de fil du groupe:
Direction de la Météorologie
Nationale du Niger
BP 218 Niamey (NIGER)

Téléphone : 00 227 20 73 21 60
Télécopie : 00 227 20 73 38 37
Messagerie : dmn@intnet.ne

*« La météorologie au service du développement
et pour la sécurité des personnes et des biens »*

Retrouvez-nous sur le web!
www.meteo-niger.org

Participent à l'élaboration de ce Bulletin :

❖ CABINET DU PREMIER MINISTRE

• **La Cellule de Coordination du Système d'Alerte Précoce (CC/SAP)**

BP : 893
Tel : 20.72.39.53
Fax : 20.72.34.56

❖ MINISTERE DES TRANSPORTS

• **Direction de la Météorologie Nationale : Coordonnateur GTP**

BP : 218
Tel : 20.73.21.60
Fax : 20.73.38.37

❖ MINISTERE DE L'AGRICULTURE ET DE L'ELEVAGE

• **Direction des Statistiques (DS)**

BP : 323
Tel : 20.75.27.72

• **Direction de la Protection des Végétaux (DPV)**

BP : 323
Tel : 20.74.25.56 - 20.74.19.83

• **Direction Générale de la Production et des Industries Animales (DGPIA)**

BP : 1268
Tel : 20.73.21.47 - 20.73.31.59

❖ MINISTERE L'HYDRAULIQUE ET DE L'ASSAINISSEMENT

• **Direction Générales des Ressources en Eau (DGRE)**

BP : 257
Tel : 20.72 23 63

*Avec la participation de la Gendarmerie Nationale (Ministère de la Défense), FNIS :
Radio Présidence (Ministère de l'Intérieur et de la Décentralisation) pour la transmis-
sion des données.*